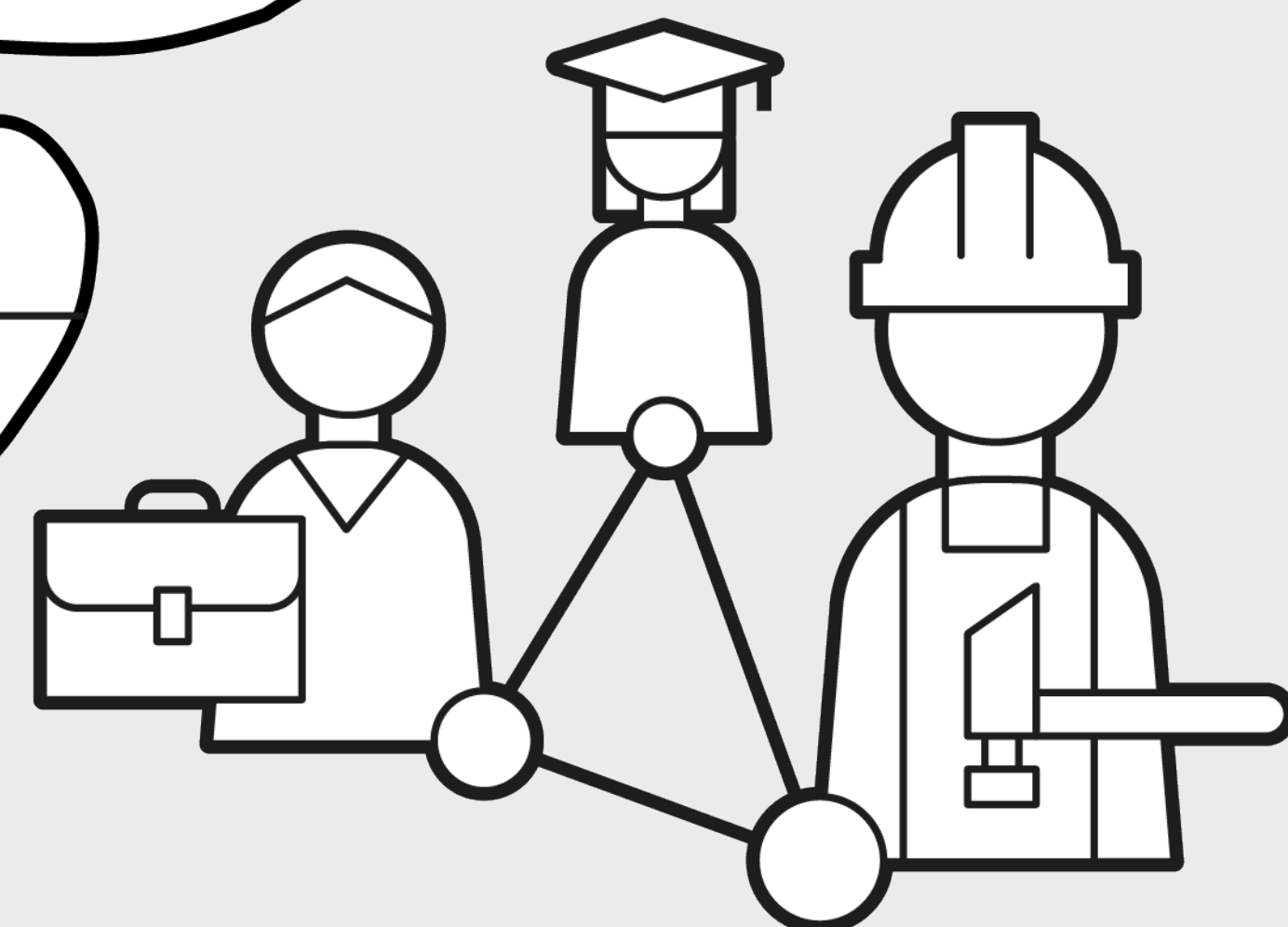
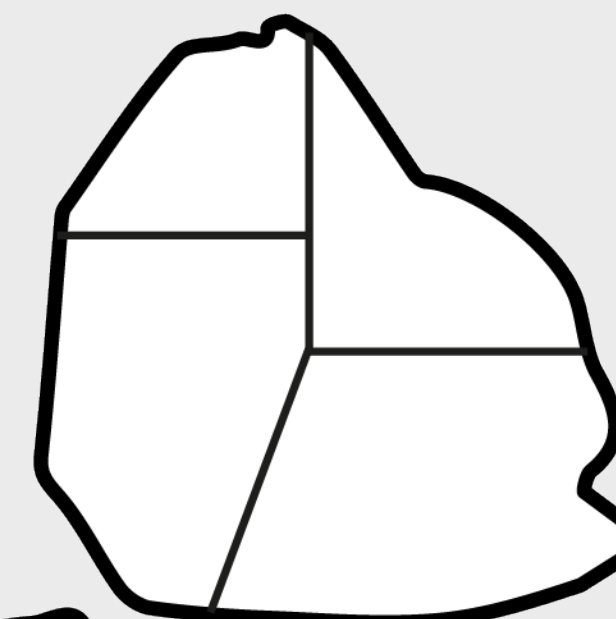
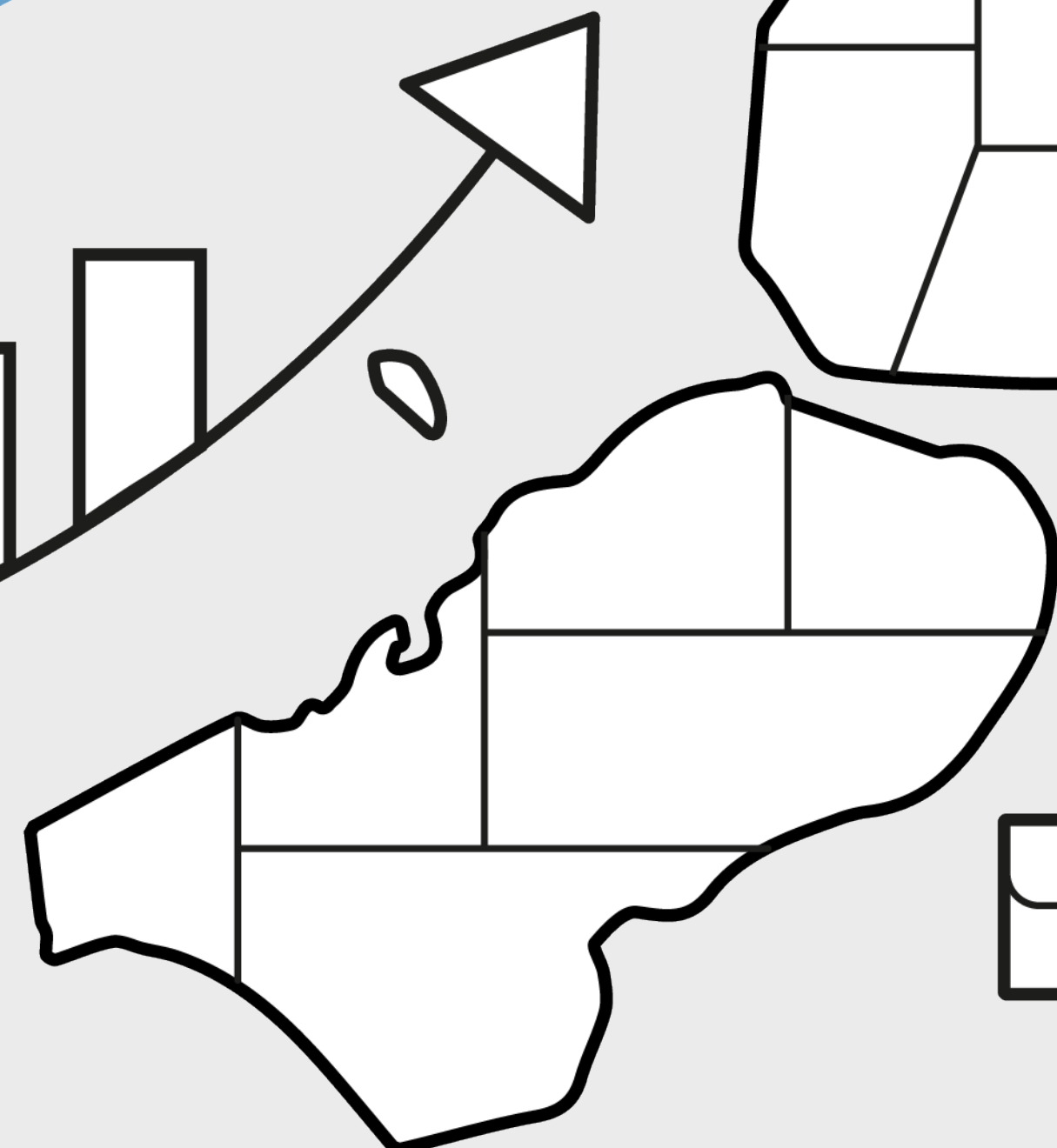
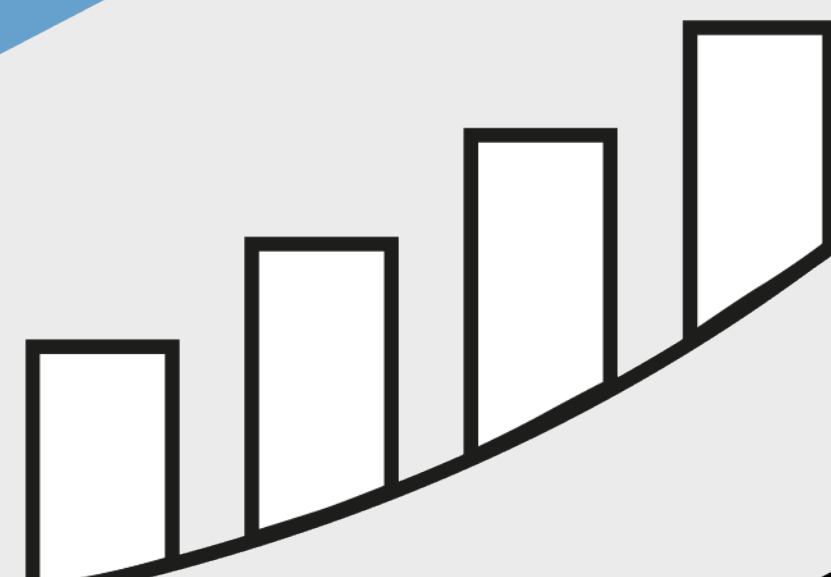
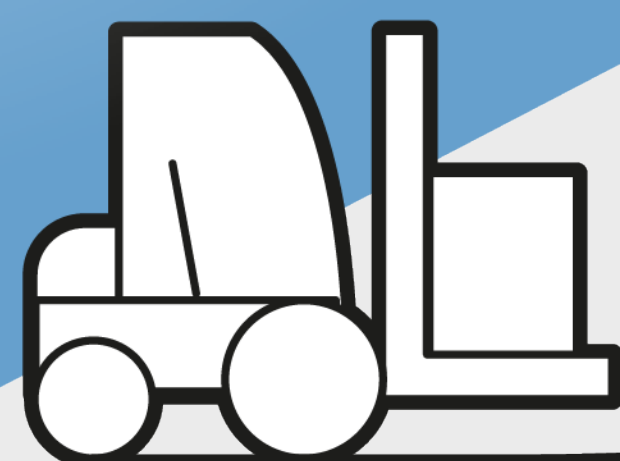




PROVINCIE
FLEVOLAND

Economische Visie 2030 Economisch Programma 2023-2028



Beeldvorming
Juni 2023

Economisch beleid

- Economische visie 2030 ‘Investeren in de kapitalen van de toekomst’
- Economisch programma 2023-2028

- Beleid op basis van kaders PS – pilot voorkantsturing 2021

- Inspraak: 3 zienswijzen
- Reactie GS in nota van antwoord
- 1 toevoeging in de visie

Economische Visie 2030

Het Flevolandse groeiverhaal

Grenzen aan de groei

- transities: energie, circulair, voedsel
- uitdagingen: crises, human capital, energienet, ruimtegebruik, grondstoffen

Brede welvaart verrijkt met tien waarden

- investeren in de kapitalen van de toekomst

Economische Visie 2030

Economisch ecosysteem

- generiek mkb en specifieke innovatieve sectoren
- agrofood, maritiem, logistiek, mobiliteit, tech, bouw, energie

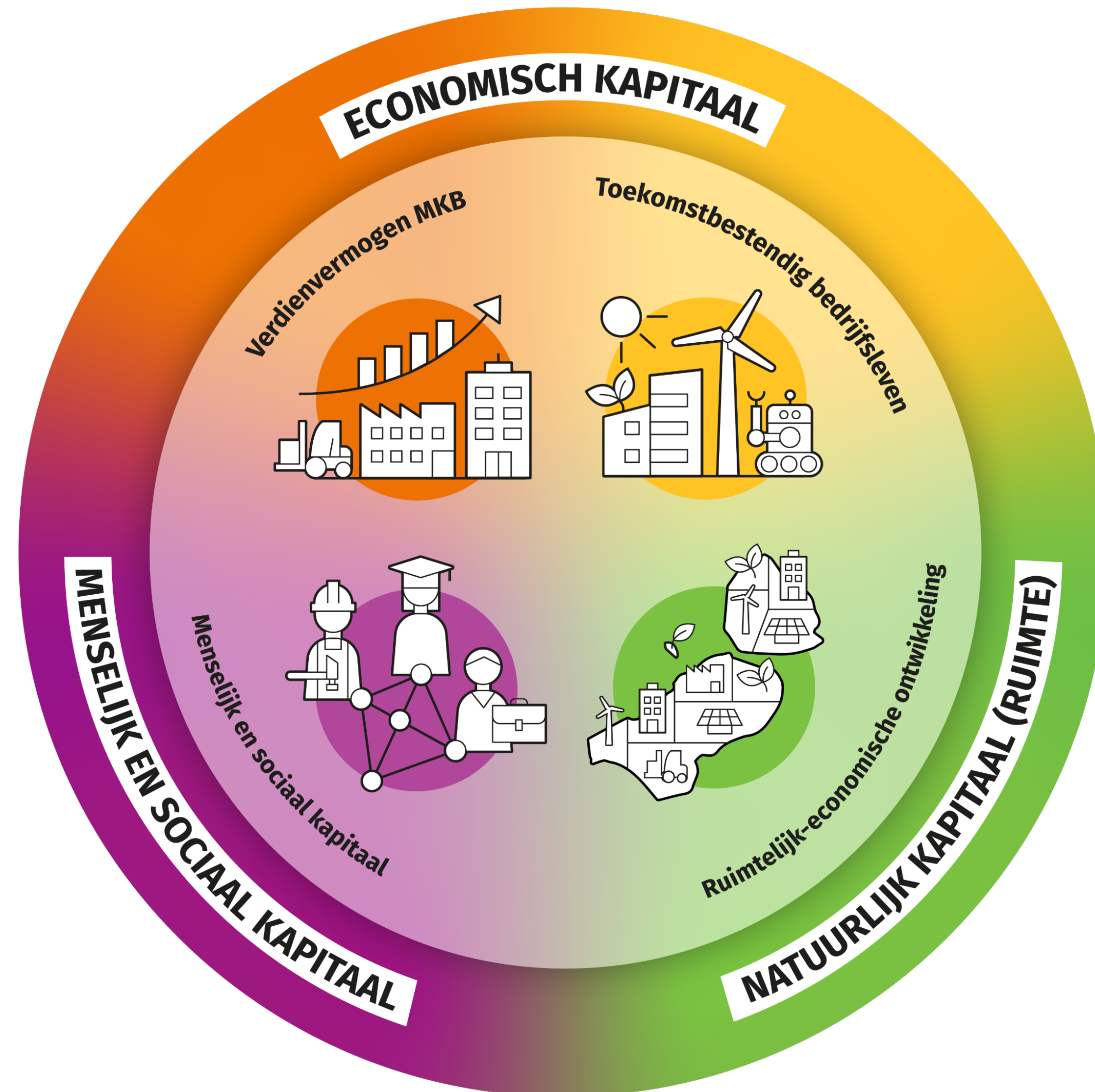
Ondernemer centraal

Samenwerking in het ecosysteem



Verdieping op vier thema's

Bouwen sterk voort op
huidig Economisch
Programma



Nieuw in
economisch beleid

Verdienvermogen mkb

Breed en divers mkb: motorblok Flevolandse economie

Onze kijk op verdienvermogen:

- inzet op een sterk en 'geworteld' mkb
- nu en op de lange termijn
- structurele welvaart en welzijn
- bijdragen aan de brede welvaart



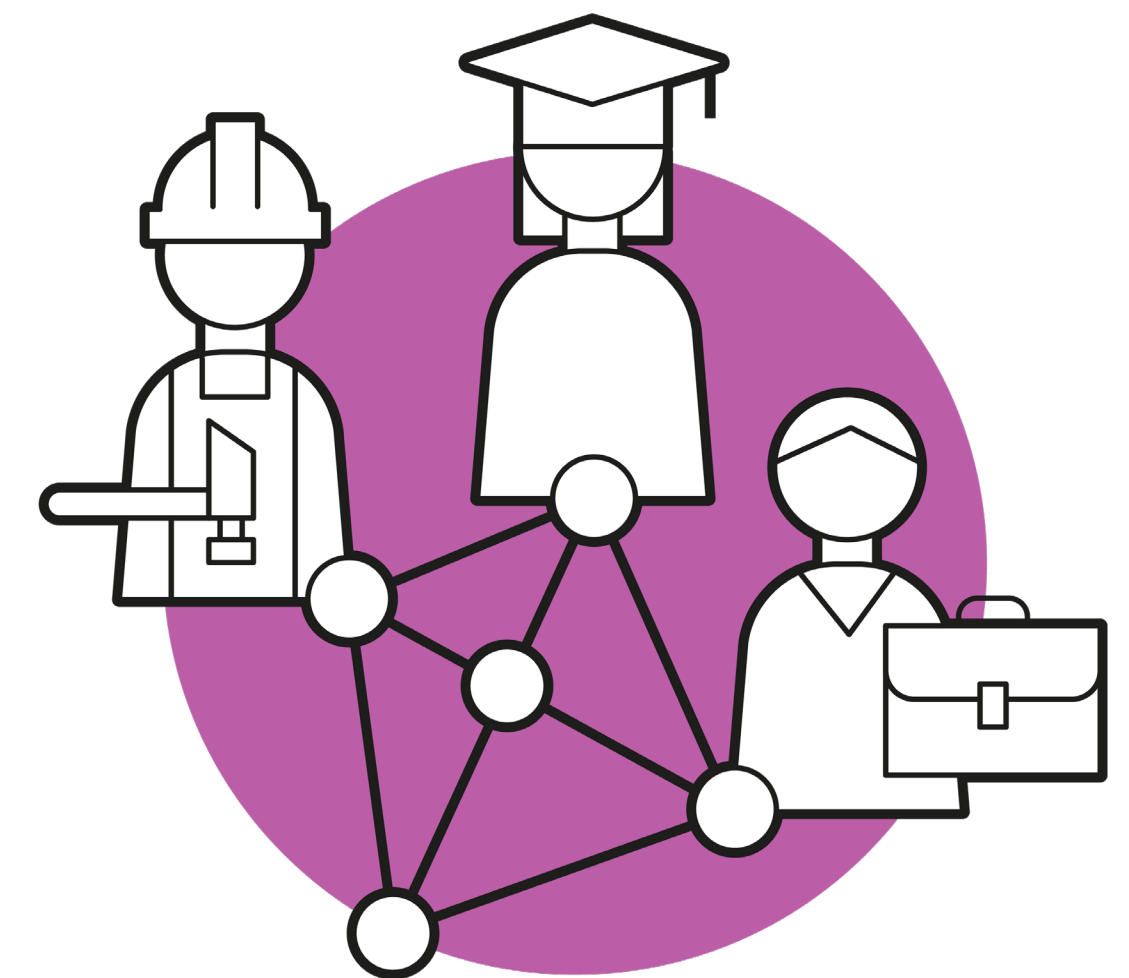
Menselijk en sociaal kapitaal

Veranderende arbeidsmarkt

Demografische ontwikkeling

Onze vraagstukken:

- basis op orde
- tekorten op arbeidsmarkt
- leven lang ontwikkelen



Toekomstbestendig bedrijfsleven

Economische groei verbinden met langetermijnontwikkelingen op het gebied van verduurzaming en digitalisering

Langetermijnontwikkelingen

- klimaat
- energie
- natuur
- circulair
- digitalisering



Ruimtelijk-economische ontwikkeling

Ruimte voor kwalitatieve economische ontwikkeling.

Werklocaties

- inzicht en overzicht
- toekomstbestendigheid bestaande werklocaties
- ontwikkeling nieuwe werklocaties (> 2030)
- samen met gemeenten, Rijk, regio



Economisch Programma 2023-2028

Uitwerking naar vier programmaliijnen

- Verdienvermogen mkb
- Menselijk en sociaal kapitaal
- Toekomstbestendig bedrijfsleven
- Ruimtelijk economische ontwikkeling

Uitwerking
in 2023

Verdienvermogen mkb

Generiek / breed mkb

- internationalisering, sociale cohesie/organisatiegraad mkb, 1^e en 2^e lijns ondersteuning ondernemers, financieringsvraagstukken mkb

Specifiek mkb

- innovatie clusters, ketensamenwerking, innovatie financiering

Opgavegericht mkb

- verkenning triple helix, versterken agendarol Economic Board Flevoland

Uitvoering grotendeels bij Horizon, onze ROM



Menselijk en sociaal kapitaal

Basis op orde

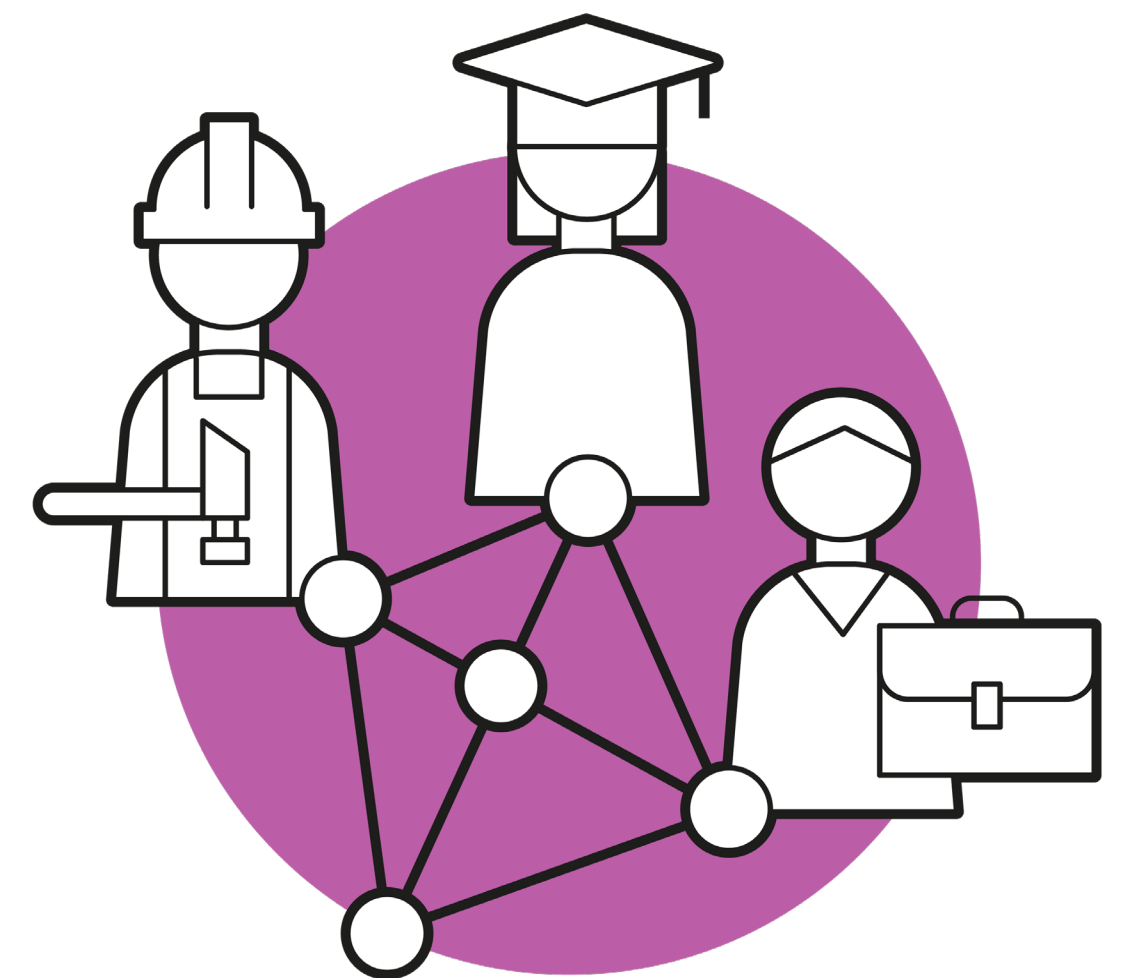
- klein mkb ondersteunen bij arbeidsmarktvraagstukken
- verbinden aanbod sociaal en economisch domein

Generiek

- samenwerkingsverbanden (RWF)
- PPS regeling bijstellen en continueren

Specifiek

- opstellen transitie agenda
- nationale groeifondsaanvragen



Financiën

Programmalijn	dekking incidentele middelen			inzet structurele middelen
	reserve Economisch programma	Brede Bestemmings reserve oormerk Coalitie 2019-2023	Brede Bestemmings reserve ongeoormerkt	stelpost Nieuw beleid
- meerjarenstrategie Horizon				600.000
- programmalijn 1: verdienvermogen mkb	1.584.000	3.548.000	1.818.000	575.000
- programmalijn 2: menselijk en sociaal kapitaal	816.000	1.000.000	584.000	300.000
- algemene programmamiddelen				60.000
	€ 2.400.000	€ 4.548.000	€ 2.402.000	€ 1.535.000

Geld waarvoor?

Programmalijn verdienvermogen mkb

- Voucherregeling, MIT regeling, business developers, trade developers, mkb adviseurs, mkb schakelteam, Economic board Flevoland, clusterontwikkeling, MKBdoorgaan en activiteiten die ondernemersnetwerken versterken.

Programmalijn menselijk en sociaal kapitaal

- PPS human capital, samenwerkingsverbanden gericht op aansluiting onderwijs-arbeidsmarkt, nationaal groeifondsaanvraag opschaling PPS-en, transitie agenda met onderwijsinstellingen, human capital digitalisering en verkenning talentfonds.