

Concept

Contourennota Omgevingsplan 2006

- 1. Inleiding 3
 - 1.1 Aanleiding 3
 - 1.2 Wat is het Omgevingsplan? 3
 - 1.3 Waarom een nieuw plan? 3
 - 1.4 Doel Contourennota 4
 - 1.5 Leeswijzer 4
- 2. Trends en ontwikkelingen 5
 - 2.1 Maatschappelijke ontwikkelingen 5
 - 2.2 Ontwikkelingen in beleid en regelgeving 988
- 3. Opgaven voor de toekomst 1240101011
 - 3.1 Provincie-brede opgaven 1240101011
 - 3.1.1 Centrale doelen 1240101011
 - 3.1.2 Hoofddoel sociale structuur 1442111112
 - 3.1.3 Hoofddoel economische structuur 1744131314
 - 3.1.4 Hoofddoel fysieke structuur: ruimte en ecologie 1946141415
 - 3.2 Vier gebieden 2621181820
 - 3.2.1 Noordelijk Flevoland 2621191920
 - 3.2.2 Midden-Oostelijk Flevoland 2924202021
 - 3.2.3 Zuidelijk Flevoland 3125212122
 - 3.2.4 Grote wateren 3327222224
 - 3.3 Samenhang structuren en visievorming en ontwerppogave 3529232325
- 4. Sturing en strategie 3731252526
 - 4.1 Inleiding 3731252526
 - 4.2 Van sturingsfilosofie naar uitvoering 3731252526
 - 4.3 Partners 403428
- 5. Het planproces 4135292930
 - 5.1 Kaders en doel van het planproces 4135292930
 - 5.2 Fasering en aanpak 4135292930
 - 5.3 Dialoog met gebiedspartners 4337313132
 - 5.4 Burgerparticipatie 4538323233

333344558810101010101111121213141418181818181919202020212222242424242427272
 828282828283030313132

- 1. Inleiding 3
- 2. Trends en ontwikkelingen 5
- 3. Opgaven voor de toekomst 10
- 4. Sturing en strategie 24
- Hoofdstuk 5 Het planproces 28

Met opmaak: Regelfstand: enkel

1. Inleiding

1.1 Aanleiding

In november 2006 gaan Provinciale Staten van Flevoland een nieuw [omgevingsplan](#) vaststellen. Deze contourennota vormt het startpunt om de discussie met alle belanghebbenden aan te gaan. Hij is tot stand gekomen in een interne verkennende fase, [waarin tevens gesprekken met medeoverheden in het gebied zijn gevoerd](#). ~~De contourennota~~ bevat een inhoudelijke agenda voor het nieuwe plan en de beschrijving van het interactieve proces voor de verdere ~~totstandkoming~~ totstandkoming van het plan.

De inhoud van deze nota is gebaseerd op evaluaties van het vigerende plan, discussies over de sturingsfilosofie en een interne inventarisatie van opgaven in de volle breedte van het [Omgevingsbeleid](#). De projectcommissie Omgevingsplan van Provinciale Staten heeft [kaderstellend in een annotatie Ontwikkelingsvisie 2030](#) aangegeven op welke punten de hoofdlijnen van beleid aanpassing behoeven. ~~Deze annotatie is daarmee kaderstellend voor deze contourennota.~~

1.2 Wat is het Omgevingsplan?

De provincie heeft de taak om vier strategische plannen voor haar grondgebied vast te stellen: het streekplan, het milieubeleidsplan, het waterhuishoudingsplan en het verkeer- en vervoersplan. De provincie Flevoland heeft ervoor gekozen om deze vier plannen samen te voegen tot één document: het [omgevingsplan](#). Om het [omgevingsplan](#) tot een integraal plan voor het volledige provinciale scala aan activiteiten te maken bevat het bovendien het beleid op het gebied van economische, sociale en culturele ontwikkeling, alsmede op het gebied van veiligheid.

Het plan geeft de kaders en doelstellingen voor de periode 2007-2012 en geeft ~~bovendien~~ een doorkijk ~~naar tot~~ 2030 en op ~~sommige enkele~~ onderwerpen ~~naar tot~~ 2050. [Bovendien zal een uitvoeringsprogramma op hoofdlijnen deel uit maken van het Omgevingsplan.](#)

Het Omgevingsplan staat niet op zichzelf. Op alle beleidsterreinen lopen reeds uitvoeringstrajecten en vaak is er tevens sprake van sectorale beleidstrajecten. In deze parallelle processen wordt er gestreefd naar optimale synergie met het Omgevingsplan [proces](#).

Totdat het herziene plan in 2006 wordt vastgesteld geldt het ~~oude huidige~~ plan, ~~waarbij parallel een, inclusief de~~ partiële herziening ~~van het oude plan wordt gedaan om enkele urgente zaken te regelen.~~

1.3 Waarom een nieuw plan?

De lessen uit de evaluaties leren dat er (nog meer) kansen liggen op het gebied van beleidsintegratie en beperking van de omvang van provinciale beleidsbeschrijving, zowel in het aantal nota's als in de mate van detail waarmee beleid beschreven wordt. Voorts moet voldaan worden aan een aantal wettelijke voorschriften, zoals het vaststellen van een nieuw milieubeleidsplan voor 2 november 2006 en het vormgeven aan de doorwerking van nieuw rijksbeleid. Inhoudelijk gaat het vooral om nieuwe ontwikkelingen op het gebied van ruimtelijke ordening en op het gebied van water. [Provinciale Staten heeft in de bestuursopdracht besloten dat ook het provinciale verkeer- en vervoerplan deel zal uitmaken van het nieuwe Omgevingsplan. Het tweede Omgevingsplan zal bovendien het Provinciaal verkeer- en vervoersplan omvatten.](#) Het huidige ~~P~~provinciaal verkeer- en vervoersplan geldt eveneens tot 2 november 2006. [Provinciale Staten dienen echter nog formeel te besluiten heeft in de bestuursopdracht besloten dat het nieuwe Provinciale verkeer- en vervoerplan deel zal uitmaken van het nieuwe Omgevingsplan.](#) Ten slotte is de rol van de provincie aan verandering onderhevig. Taken en verantwoordelijkheden zijn gewijzigd; in toenemende mate is eigen verantwoordelijkheid van belang. Decentralisatie door het Rijk maakt dat de provincie zaken moet oppakken, maar de gewijzigde rol betekent tegelijkertijd dat de provincie zaken kan overlaten aan anderen, zoals lagere overheden of ~~de markt~~ [marktpartijen](#). In combinatie met de wens om de uitvoering van het geformuleerde beleid te borgen heeft dit geleid tot ~~het opstellen van een discussie over een de~~ provinciale sturingsfilosofie, die een belangrijk ~~uitgangspunt van rol zal spelen in~~ -het totstandkomingproces van het nieuwe Omgevingsplan ~~vormt~~.

Het huidige Omgevingsplan 4 bestaat uit drie delen. Het eerste deel is de "Ontwikkelingsvisie 2030". Omdat deze visie op dit moment nog slechts enkele jaren oud is, zal hij de meest constante factor zijn in het herzieningsproces. Op een aantal punten is bijstelling nodig, zoals aangegeven in bijlage 1. Het geheel herzien van de visie is naar inschatting van de provincie niet nodig. De ontwikkelingsvisie zal als een "groeidocument" meeveranderen gedurende het totstandkomingsproces van het Omgevingsplan, herijkt worden gedurende de totstandkoming van het nieuwe Omgevingsplan. Per fase wordt aangegeven welke gevolgen de beslisdocumenten hebben op de ontwikkelingsvisie. In de bijgevoegde versie van de Ontwikkelingsvisie zijn de gevolgen van deze contourennota verwerkt.

De nadruk bij de herziening van het plan zal liggen op het beleidskader voor de korte en middellange termijn. De provincie wil dit meer op hoofdlijnen formuleren, concrete, haalbare en toetsbare doelen vaststellen en er bovendien voor zorgenduidelijk maken dat hoe die doelen ook gerealiseerd kunnen worden. Dat kan zal betekenen dat er prioriteiten gesteld worden en ambities moeten worden afgezwaktrealistisch moeten zijn. Bij het uitvoeren van het omgevingsbeleid wil de Pprovincie Flevoland in het nieuwe omgevingsplanOmgevingsplan duidelijke keuzes maken over in de stijl van opereren, het inzetten van instrumenten en; het betrekken van partners en in de stijl van opereren. Dat betekent dat er overeenstemming moet zijn over taken en rollen van alle betrokkenen. In het planproces worden afspraken gemaakt met gebiedspartners om te komen tot vormen van samenwerking en afstemming bij de concrete uitvoering van beleid. Dit geheel wordt de sturingsfilosofie genoemd; het is de manier waarop de Pprovincie haar rollen wenst in te vullen ten opzichte van andere partners, steeds met de inhoudelijke doelen van het eigen beleid voor ogen. Dit heeft ook ingrijpende gevolgen voor de strekking en inhoud van deel drie van het plan, de doorwerking en uitvoering. Daarin zal ook zoveel mogelijk geanticipeerd worden op nieuwe regelgeving op het gebied van rol en taken van provincies.

1.4 Doel Contourennota

Deze nota bevat de agenda voor de herziening van het plan: op welke punten zal het plan herzien worden en in welke richting denkt het provinciaal bestuur bij deze herziening. Daarmee wordt voorgesorteerd op een aangepaste ontwikkelingsvisie 2030, waarvan het eerste concept tegelijkertijd met de contourennota wordt vastgesteld. Gelet op de uitvoerige interactie waarmee de vigerende ontwikkelingsvisie 2030 tot stand is gekomen, gevoegd bij het feit dat deze voor een belangrijk deel nog actueel lijkt, zal deze visie slechts beperkt aan de orde komen in het interactieve proces. Voor deel twee van het herziene plan, de beleidskaders, geldt dat de provincie steeds een bewuste keuze maakt voor de provinciale rol per beleidsonderwerp, volgens de in deze nota uiteengezette sturingsfilosofie. Het interactieve proces zal daarom vooral gaan over hoe de provincie en de gebiedspartners gezamenlijk concrete beleidsdoelen formuleren en gezamenlijk voor de realisatie daarvan kunnen gaan staan. Deze nota geeft duidelijkheid over de wijze waarop de provincie het planproces wil inrichten.

1.5 Leeswijzer

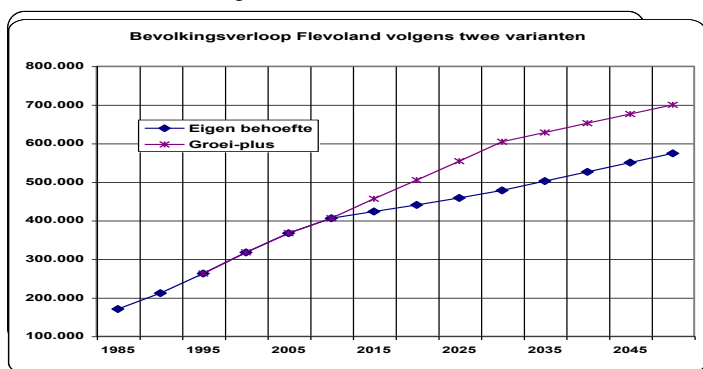
Hoofdstuk twee bevat een overzicht van voor het provinciaal omgevingsbeleid relevante trends en ontwikkelingen, zowel maatschappelijk als beleidsmatig. Hoofdstuk drie geeft een overzicht van de provinciebrede opgaven, verdeeld over sociale, economische en fysieke structuur, gevolgd door een overzicht van gebiedsspecifieke opgaven. Hoofdstuk vier omschrijft de uitgangspunten van de provinciale sturingsfilosofie en biedt uitzicht op met de provinciale rol samenhangende instrumentatie. Hoofdstuk 5 beschrijft het planproces.

2. Trends en ontwikkelingen

2.1 Maatschappelijke ontwikkelingen

Opvang en ruimte

De rol die Flevoland vervult als opvanggebied voor functies waarvoor elders geen ruimte is, blijft voor het Rijk en de mede-overheden in omliggende gebieden, onverminderd actueel. Voortgezette forse groei van het aantal inwoners ligt daarmee in de rede. Zonder extra opvangfunctie zal Flevoland in 2030 een kleine half miljoen inwoners tellen; in de hoogste groeivariant 600.000. Voor 2050 zijn de aantallen respectievelijk een kleine 600.000 en 700.000 inwoners. Een groot deel van deze groei zal in Almere plaatshebben, maar een belangrijke rol is ook weggelegd voor de provinciehoofdstad [Lelystad](#), die beschikt over voldoende ruimte om in 2030 een hogere ambitie dan de voorziene 80.000 inwoners te kunnen bergen.



Bevolkingsverloop en toename van het aantal inwoners gemiddeld per jaar per periode volgens diverse varianten

Op basis van deze prognoses kunnen ook conclusies getrokken worden ten aanzien van het ruimtegebruik. De oppervlakte woongebied en stedelijk gebied in Flevoland neemt in de "eigen behoefte"-variant tot 2030 met tweederde toe. In de sterkste groeivariant verdubbelt de oppervlakte woongebied ruimschoots. De beschikbare ruimte zelf, als belangrijkste kernkwaliteit bij het ontstaan van het gebied, staat door deze hoogdynamische ontwikkelingen onder toenemende druk. De provincie kon aanvankelijk voorzien in de opvang van vele ruimtevragende functies als landbouw, wonen en werken, recreëren en daarbij deze functies gescheiden ontwikkelen. Daardoor zijn kernkwaliteiten ontstaan als een grootschalig, hoogproductief landbouwgebied, een omvangrijke groene recreatieruimte, grootschalige natuurontwikkeling en grootschalige verstedelijking, en dat alles in een nog relatief rustige en schone omgeving. Door de [schaarser wordende toenemende druk op ruimte](#) in de provincie zal de [multifunctionaliteit van deelgebieden](#), in het bijzonder binnen de invloedssfeer van de verstedelijking, moeten toenemen.

De continue en snelle stedelijke groei heeft tot gevolg dat het oorspronkelijke agrarische karakter in delen van de provincie -met name Zuidelijk Flevoland, maar op langere termijn ook Oostelijk Flevoland- onder druk staat en [sterk zal verdwijnen/veranderen](#). De aandacht komt daar in toenemende mate te liggen op het stedelijke karakter van de polder in al zijn facetten (woningbouw, bedrijventerreinen, recreatie en toerisme, voorzieningen en infrastructuur).

Wonen

In de afgelopen jaren is het aandeel koopwoningen aanmerkelijk toegenomen, van 40% naar 60%. Wijzigende economische omstandigheden maken dat de vraag naar woningen fluctueert. Momenteel is er weer een toenemende vraag naar (goedkope) huurwoningen en een teruglopende vraag naar (met name dure) koopwoningen. De gemiddelde huishoudengrootte zal tot 2030 blijven dalen. Dit wordt mede veroorzaakt door een groeiend aantal ouderen. Er is een toenemend tekort aan geschikte woonvormen voor Flevolandse met een functiebeperking en/of behoefte aan zorg en begeleiding. Daarnaast is de groep jongeren nog steeds moeilijk te binden aan Flevoland. Dit alles betekent dat er

aandacht moet worden besteed aan het kwalitatief op peil houden van de woningvoorraad en de breedte van het aanbod.

Naast de woning zelf, neemt het belang van de woonomgeving en de voorzieningen binnen de wijk toe. Een groot deel van de woningen behoort tot staan in groene stedelijke milieus. Centrummilieus komen in Flevoland nog weinig voor. Verder is er een groeiende belangstelling voor het landelijke milieu, dure woningen in een zeer lage dichtheid. ~~Met name Lelystad, maar ook Almere (kaderplan bestaande stad) De grotere kernen~~ zullen zich moeten richten op de vernieuwing in bestaande gebieden. Daarbij speelt meer differentiatie in die gebieden, in combinatie met voorzieningen een rol. Ook aan de kwaliteit van de leefomgeving worden eisen gesteld. Luchtkwaliteit en geluidhinder zijn van oudsher aandachtspunten en ~~zullen in de toekomst onder druk blijven staan het voldoen aan de landelijke normen zal in de toekomst steeds meer inspanning kosten~~. Veiligheid en lichthinder zijn actuele aandachtspunten. Voor fijn stof dreigt in 2010 plaatselijk een normoverschrijding te ontstaan ~~met name veroorzaakt door verkeer~~.

-

Voorzieningen en sociale structuur

De ~~wijzigende veranderende~~ bevolkingssamenstelling leidt ertoe dat het beroep op voorzieningen zal toenemen en dat het aanbod gedifferentieerder zal moeten worden. De achterstand bedraagt nu 30 procent ~~ten opzichte van vergelijkbare gebieden~~. Het gaat ~~daarbij~~ om de aanwezigheid en bereikbaarheid van onderwijsvoorzieningen, recreatieve, ~~sport-~~ en culturele voorzieningen ~~alsmede evenals~~ sociale en gezondheidsvoorzieningen voor diverse groepen in de samenleving. De grotere steden en de kleine kernen hebben elk hun eigen sociale problematiek: bij hoogdynamische ontwikkelingen ijlen de benodigde voorzieningen na, terwijl in ~~laagdynamische laagdynamische~~ gebieden vaak een gebrek aan draagvlak het probleem is. ~~Een verdergaande tweedeling in de samenleving vraagt om meer zorg voor de zwakkeren in de samenleving~~. In de kleine kernen blijft de aanwezigheid van een volledig aanbod van voorzieningen ~~in de breedste zin van het woord~~ een punt van zorg. Het realiseren en handhaven van (basis)voorzieningen in kleine kernen is de afgelopen jaren ~~problematisch-moeilijk~~ gebleken. ~~Omwille van de sociale samenhang en vitaliteit dient op basis van samenwerking met betrokkenen aandacht te worden besteed aan menging van functies (wonen, werken en voorzieningen) op wijk- en buurtniveau, veiligheid en het voorzieningenniveau.~~

De behoefte van burgers aan zelfontplooiing en meer keuzevrijheid, alsmede het beroep op de burger voor het nemen van eigen verantwoordelijkheid nemen nog steeds toe. Het individu komt steeds centraler te staan en daarmee ook de intensiever wordende levensstijl. De belevingseconomie en de daarmee toegenomen mobiliteit die voor al deze belevenissen noodzakelijk is, hebben gevolgen voor de inrichting van het ~~landgebied. Het instandhouden en versterken van Er moet hard gewerkt moet worden om de samenleving zo ingericht te houden dat deze gericht blijft op de instandhouding en de versterking van sociale verbanden tussen burgers, kost steeds meer moeite door de diversiteit van zodat het onderlinge hulpbetoon vanzelfsprekend is en blijft, dat de~~ verschillende generaties ~~op elkaar betrokken zijn, dat en~~ de verschillende culturen in een buurt ~~harmonieus samenleven en dat er een vorm van sociale controle bestaat die de leefbaarheid van de buurt in positieve zin beïnvloedt. Van het~~ ~~Het welzijnswerk mag verwacht worden dat kan een bijdrage wordt geleverd leveren aan de integratie en het samenleven van de verschillende bevolkingsgroepen. Van Maatschappelijke organisaties als woningbouwcorporaties en zorginstellingen dat deze als maatschappelijke ondernemers hunkunnen een bijdrage leveren aan het versterken van de sociale infrastructuur.~~

Mobiliteit

De infrastructuur bleef de afgelopen jaren achter bij de explosieve groei van het aantal autokilometers, met capaciteitsproblemen tot gevolg. Met de verwachte groei van de bevolking en de werkgelegenheid in Flevoland zal de mobiliteit ook de komende jaren nog sterk groeien. Modelmatige prognoses van de ontwikkeling van de mobiliteit voorspellen een verdrievoudiging in de periode 1994 – 2020. De sterkste groei komt voor rekening van de auto, maar ook de trein en langzaam verkeer (per fiets en te voet) laten groei zien. Het streekvervoer verliest aan belang. ~~De toename van de mobiliteit vraagt om nieuwe infrastructuur.~~

Verplaatsingspatronen veranderen, in zowel richtingen (~~kris kras niet alleen noord-zuid, maar ook oost-west~~) als in tijd. Het aandeel woon-werkverkeer in de spits in het totaal aantal verplaatsingen zal naar verwachting afnemen en er zullen naar verhouding meer verplaatsingen op andere momenten van de

dag plaatsvinden. Het aantal recreatieve verplaatsingen zal sterk toenemen. De toenemende mobiliteit, en dan vooral het toenemende autogebruik, heeft negatieve effecten op het milieu en de veiligheid. ~~De acceptatie van verkeersoverlast zal minder worden. Ook de~~ De aanleg inpassing van nieuwe infrastructuur en het intensievere gebruik van bestaande infrastructuur ~~wordt vraagt~~ met name in woongebieden ~~met beperkte ruimte niet meer zomaar aanvaard aandacht~~. Steeds vaker zijn compenserende maatregelen nodig.

Economie

De Flevolandse werkgelegenheid en bedrijvigheid zijn de afgelopen jaren in snel tempo ~~gegroeid toegenomen~~. Toch is er nog een aanzienlijk tekort, afgemeten aan de bevolkingsomvang ~~en beroepsbevolking~~. De provincie faciliteert de werkgelegenheids groei onder andere door beleid te voeren op het gebied van werklocaties. De gemeenten hebben een belangrijke rol bij het aantrekken en vasthouden van bedrijven en het realiseren van werklocaties. De totale vraag naar bedrijventerreinen in de periode 2004 – 2030 ~~ligt bevindt zich volgens de eerste berekeningen~~ tussen ~~netto de~~ 1.000 hectare bij het model Eigen Behoeftte en 1.52-100 hectare bij het model Groei Plus hectare. ~~Bij beide modellen is het uitgangspunt 90% werkgelegenheidsgraad¹ in 2030, waarbij de bevolkingsomvang in 2030 bij Eigen Behoeftte 478.000 is en bij Groei Plus 604.000.~~ In de periode tot 2015 is er behoefte aan ~~respectievelijk netto 700 entot 850-350~~ ha. Op dit moment is ~~in geheel Flevoland~~ nog ongeveer 300600 hectare ~~direct~~ beschikbaar, ~~hetgeen wat~~ betekent dat er ~~vanuit kwantitatief opzicht~~ tot 2015 aanvullend ~~netto 4nog 100 tot 5750~~ hectare nodig is. ~~NEn naast de bedrijventerreinen is er ook een vraag naar kantorenlocaties in de stedelijke gebieden.~~ Door de toename van de dienstensector nemen de mogelijkheden van vestiging van bedrijven buiten de traditionele werklocaties toe. ~~Ten opzichte van bedrijventerreinen winnen andere werklocaties aan belang.~~ Er is in toenemende mate sprake van "werken in de wijk" en combinaties van woon- en werkfuncties. De verzorgende werkgelegenheid (onderwijs, zorg) kan in combinatie met het inlopen van de ~~voorzieningen~~ achterstand ~~waar het deze voorzieningen betreft~~ nog belangrijk groeien, met maximaal zo'n 12.000 arbeidsplaatsen. Meer en gedifferentieerde werkgelegenheid zal het mogelijk maken de inkomenspositie van zwakke groepen te verbeteren, de pendel terug te dringen ~~met alle positieve gevolgen die daarbij horen~~ en (hoger opgeleide) jongeren vast te houden binnen de provinciegrenzen.

Door schaalvergroting in de landbouw komen erven vrij waar plaats voor niet-agrarische bedrijfsactiviteiten ~~zou kunnen of woningbouw kan~~ worden gevonden. ~~De bedrijven worden grootschaliger, intensiever en technologisch geavanceerder (kennisintensief).~~ De landbouwproductie krijgt deels een meer ~~industriële MKB~~-karakter. Het gaat dan niet alleen om niet-grondgebonden landbouw maar ook om bedrijfsactiviteiten verderop in de keten, zoals bewerken en verpakken. Driekwart van het landoppervlak in Flevoland is momenteel in gebruik voor landbouw. ~~Het areaal zal verminderen door verstedelijking, natuurontwikkeling, waterberging, infrastructuur etc.~~ Voorzien wordt dat dit areaal in de periode tot 2030 zo'n 10 tot 25% ~~afneemt~~. De landbouw zal in Flevoland ~~zal dus echter~~ een belangrijke ~~roldeel van het areaal in beheer houden behouden.~~ De bedrijven worden ~~grootschaliger, intensiever en technologisch geavanceerder (kennisintensief).~~ Het areaal zal ~~verminderen door oprukkende verstedelijking zelf en de maatschappelijke druk om in het buitengebied meer functies te ontwikkelen: natuur, waterberging, recreatie en toerisme, zorgvoorzieningen etc.~~ Het belang van recreatie en toerisme als bedrijfstak neemt toe. De vrijetijdsindustrie en de belevingseconomie hebben het afgelopen decennium een grote vlucht genomen. ~~Flevoland heeft hiervan nog onvoldoende geprofiteerd.~~ Voor deze bedrijfstak is een groeipotentieel van 5% per jaar berekend. Dat is niet alleen een economische kwestie, maar ook een sociale, want de ontwikkeling van culturele en recreatieve voorzieningen heeft geen gelijke tred ~~heeft~~ gehouden met de bevolkingsgroei. Functiecombinatie, bijvoorbeeld door natuur- ~~en landbouw~~ gebieden toegankelijker te maken voor de recreant, biedt extra kansen. Ook stedelijke recreatie, ~~cultureel erfgoed~~ en cultuur kunnen belangrijk bijdragen aan het toeristisch product.

Inrichting landelijk gebied

De voortgaande verstedelijking legt een toenemende druk op het landelijk gebied. Tevens vindt er verdringing plaats van functies ~~in het landelijk gebied zelf~~. De bestaande landschappelijke, cultuurhistorische en natuurkwaliteiten van de provincie ~~komen op termijn verder onder druk te staan kunnen hierdoor in de knel komen.~~ Tegelijkertijd liggen ~~in het landelijk gebied komen er~~ grote

¹ 90 arbeidsplaatsen per 100 beroepspersonen

Met opmaak: Niet Markeren

Met opmaak: Niet Markeren

Met opmaak: Niet Markeren

Met opmaak: Niet Markeren

Met opmaak: Niet Markeren

Met opmaak: Niet Markeren

Met opmaak: Niet Markeren

Met opmaak: Niet Markeren

Met opmaak: Niet Markeren

Met opmaak: Niet Markeren

Met opmaak: Niet Markeren

Met opmaak: Niet Markeren

Met opmaak: Niet Markeren

Met opmaak: Niet Markeren

Met opmaak: Niet Markeren

Met opmaak: Niet Markeren

Met opmaak: Niet Markeren

Met opmaak: Niet Markeren

Met opmaak: Niet Markeren

Met opmaak: Niet Markeren

Met opmaak: Niet Markeren

Met opmaak: Niet Markeren

Met opmaak: Niet Markeren

Met opmaak: Niet Markeren

Met opmaak: Niet Markeren

Met opmaak: Niet Markeren

Met opmaak: Niet Markeren

Met opmaak: Niet Markeren

Met opmaak: Niet Markeren

Met opmaak: Niet Markeren

Met opmaak: Niet Markeren

Met opmaak: Niet Markeren

Met opmaak: Niet Markeren

Met opmaak: Niet Markeren

Met opmaak: Niet Markeren

Met opmaak: Niet Markeren

Met opmaak: Niet Markeren

Met opmaak: Niet Markeren

Met opmaak: Niet Markeren

Met opmaak: Niet Markeren

Met opmaak: Niet Markeren

Met opmaak: Niet Markeren

Met opmaak: Niet Markeren

Met opmaak: Niet Markeren

Met opmaak: Niet Markeren

Met opmaak: Niet Markeren

sectorale opgaven ~~vooral~~ ruimte voor stedelijke uitloopgebieden, waterberging, ~~recreatie-ontwikkeling~~recreatieontwikkeling en natuur ~~bij elkaar~~. Het gaat dan niet alleen om een snellere uitvoering of herijking van bestaande opgaven (natuurgebieden en ecologische verbindingen), maar ook om nieuwe opgaven (bijvoorbeeld waterberging). Daarbijdoor zal ~~bij oplossing van de opgaven~~ zoveel mogelijk gezocht moeten worden naar de combinatie ~~van van de opgaven via functies en~~ multifunctioneel gebruik van gebieden. ~~Een centrale opgave daarbij is de ontwikkeling van een groen-blauwe zone tussen de Oostvaardersplassen en het Horsterwold.~~

De ~~rol van de~~ landbouw als drager en ~~oorspronkelijk~~ beheerder van het buitengebied zal ~~aan kracht inboeten~~veranderen. ~~In het verlengde daarvan komt~~. Dit kan de leefbaarheid van het landelijk gebied en de daarin liggende dorpen ~~verder onder druk te staan~~aantasten. ~~Om dit te voorkomen is er in toenemende mate aandacht voor plattelandontwikkeling.~~ Niet-agrarische functies zullen in toenemende mate in het buitengebied ~~gevestigd worden~~ruimte zoeken. ~~Op plekken waar dat daadwerkelijk~~ gebeurt, vervaagt de scheiding ~~van tussen~~ stad en land. ~~De traditionele functiescheiding zal plaatselijk worden losgelaten en ruimte maken voor meer functiemenging in het landelijk gebied.~~ Wellicht is voor delen van het landelijk gebied zelfs een transformatie aan de orde ~~of maakt~~ schaalvergroting ruilverkaveling wenselijk.

DuurzaamheidMilieukwaliteit

Een duurzame ontwikkeling van Flevoland is mogelijk als effectief wordt omgegaan met de ruimte, maar ook als ondernemers duurzaam produceren en consumenten duurzaam consumeren. Kennisontwikkeling en het toepassen van nieuwe technologieën kunnen hieraan een belangrijke bijdrage leveren. ~~Absolute~~ Ontkoppeling van groei en ~~milieudruk-milieubelasting~~ wordt al bereikt voor verzuring, ~~maar nog niet op het gebied van speciaal in Flevoland problematische gewasbeschermingsmiddelen (herbiciden).~~ Absolute ontkoppeling op het gebied van materiaalverbruik en fossiel energieverbruik is ~~vooral nog nu~~ te ambitieus, maar ~~een hoge~~ relatieve ontkoppeling ~~sambitie~~ is mogelijk. ~~Nieuwe technieken maken het mogelijk anders om te gaan met het water en watergebruik, waardoor de eindige voorraad grondwater voor drinkwatervoorziening minder snel aangevuld hoeft te worden met oppervlaktewater.~~ Energie kan steeds beter en efficiënter opgewekt en opgeslagen worden, hetgeen nieuwe perspectieven biedt in de duurzame energievoorziening. ~~Het opwekken van duurzame energie kan worden doorontwikkeld en vernieuwd.~~ Het gaat dan onder andere om biomassa, windenergie en zonne-energie. De ontwikkeling van de energiedrager waterstof biedt perspectieven voor schonere opslag- en transportsystemen. Windenergie is voor Flevoland een belangrijke energiebron. ~~Een mogelijk scenario is om in de toekomst 50% van de elektriciteitsopwekking door middel van windenergie te laten plaatsvinden. Dat komt vooral nog overeen met 1.000 MW opgewekt vermogen door windturbines.~~ In Flevoland is sprake van een toenemende en aanhoudende vraag naar de plaatsing van meer en grotere windturbines. Het klimaatbeleid is ~~de laatste jaren in belang toegenomen en zal ook de komende tijd een belangrijke speerpunt binnen het Flevolandse milieubeleid blijven.~~

Bij het terugdringen van ongewenste effecten van Ten aanzien van gewasbeschermingsmiddelen zijn is er al een aantal doelstellingen gehaald, veel bereikt, maar kent Flevoland nog een specifiek probleem ten aanzien van waar het herbiciden betreft. De nitraatproblematiek speelt, zij het op beperkte schaal, ook in Flevoland. Lichthinder staat de laatste tijd in de belangstelling en komt ook in Flevoland voor.

Waterhuishouding

De verwachte peilverhoging van het water onder invloed van de klimaatverandering en de bodemdaling heeft tot gevolg dat (ruimtelijke) maatregelen nodig zijn om toekomstige wateroverlast of droogte te beperken. Dit zal consequenties hebben voor de inrichting van Flevoland. Bij het zoeken naar ruimtelijke maatregelen voor het oplossen van de (toekomstige) wateropgave zijn er combinatiemogelijkheden met de ontwikkeling van andere functies, zoals recreatie en toerisme, natuur, landbouw en woningbouw. De waterkwaliteit in Flevoland is onvoldoende. Deels is dit het gevolg van een natuurlijke achtergrond, en deels is dit te wijten aan intensief landbouwkundig grondgebruik van de omgeving. Het gaat met name om bestrijdingsmiddelen en vermistende stoffen. Ook de lozing van gezuiverd afvalwater is een punt van aandacht. De aanwezigheid van bestrijdingsmiddelen is het belangrijkste zorgpunt voor de grondwaterkwaliteit. Ook de grondwaterkwaliteit is een punt van zorg, vooral waar het de aanwezigheid van bestrijdingsmiddelen betreft. De toenemende verstedelijking en afname van landbouw areaal zal effect op de waterkwaliteit

~~hebben. De verwachte peilverhoging van het water onder invloed van de klimaatverandering en de bodemdaling heeft tot gevolg dat (ruimtelijke) maatregelen genomen dienen te worden nodig zijn om toekomstige wateroverlast of droogte te beperken. Dit zal consequenties hebben voor de inrichting van Flevoland. Bij het zoeken naar ruimtelijke maatregelen voor het oplossen van de (toekomstige) wateropgave zijn er combinatiemogelijkheden met de ontwikkeling van andere functies, zoals recreatie en toerisme, natuur, landbouw en woningbouw. De waterkwaliteit is in Flevoland van oudsher een punt van zorg en staat hernieuwd in de aandacht. Door hoge chloride-, ijzer- en nutriëntengehaltes in het oppervlaktewater en de bruinrotproblematiek is er een vraag naar kwalitatief goed water is van belang voor natuur, recreatie en toerisme, landbouw, maar ook in de stedelijke omgeving.~~

~~De Er is een toenemende vraag naar schoon en betrouwbaar drinkwater neemt toe. Nieuwe technieken maken het mogelijk anders om te gaan met het water en watergebruik, waardoor de voorraad Naast grondwater komt voor drinkwatervoorziening minder snel aangevuld hoeft te worden met oppervlaktewater in beeld voor de . Ook is het in de toekomst wellicht mogelijk om drinkwater uit oppervlaktewater te bereiding.~~

2.2 Ontwikkelingen in beleid en regelgeving

De toenemende mondialisering leidt op verschillende terreinen tot verdragen tussen landen. Het kan dan gaan over handelsovereenkomsten, de bestrijding van het terrorisme, maar ook over maatregelen die betrekking hebben op klimaatverandering en duurzame ontwikkeling. De recente vergroting van de Europese Unie en afbouw van de Europese landbouwsubsidies zullen naar verwachting blijvend gevolgen hebben voor de landbouwfunctie in Flevoland.

Het Europese structuurbeleid (ESF, EFRO) heeft in Flevoland een belangrijke rol gespeeld. De Europese richtlijnen die gericht zijn op het in stand houden van natuurdoelen (Vogel- en Habitatrichtlijn), verbetering van de waterkwaliteit (Kaderrichtlijn Water), en de Europese en nationale regelgeving met betrekking tot de instandhouding van het archeologisch en cultuurhistorisch erfgoed (Verdrag van Malta) blijken aanmerkelijke impact te hebben op de ontwikkelingsmogelijkheden van onze provincie. Daarnaast zijn er diverse procedurele eisen die worden gesteld aan plannen (Strategische Milieu Beoordeling) en waar rekening mee moet worden gehouden bij het formuleren van nieuw omgevingsbeleid.

Ook nieuw beleid van het Rijk werkt door op het provinciale en lokale niveau. De problematiek rondom het water voortvloeiend uit klimaatverandering en bodemdaling, en het daarmee samenhangende veiligheidsaspect, hebben geleid tot een Nationaal Bestuursakkoord Water (WB21) met provincies en waterschappen. De uitwerking ervan in stroomgebiedsvisies en andere maatregelen, zoals de watertoets, hebben hun (ruimtelijke) impact op het waterbeheer in Flevoland. ~~Onder invloed van de Europese Kaderrichtlijn Water moet rekening worden gehouden met de doelstellingen ten aanzien van de kwaliteit van oppervlaktewater en grondwater.~~ In het nieuwe omgevingsbeleid zullen de effecten van deze richtlijn verwerkt moeten worden. In het Nationaal Bestuursakkoord water is afgesproken dat de provincie de kaders voor het gewenste grond- en oppervlaktewaterregime (GGOR) vastlegt in het [omgevingsplan Omgevingsplan](#). Het GGOR maakt afstemmingsproblemen vanuit water tussen functies inzichtelijk en levert onderbouwing voor keuzes in het (grond)waterbeheer.

~~De provincie en de andere overheden zijn eraan gehouden de door het rijk gestelde basiskwaliteit voor milieu en water te realiseren. De Nota Ruimte stelt dat zij waar dat mogelijk is een hogere ambitie hebben. Het Nationaal Milieubeleidsplan vraagt om beleid ten aanzien van de hardnekkige milieuproblemen: klimaat, grondstoffen en biodiversiteit. Voor natuur resteert in Flevoland nog een kwantitatieve opgave van 600 hectare, waarvan al een groot deel is begrensd. De kwaliteit van de natuur vereist echter nog de nodige inspanning. Tussen de Oostvaardersplassen en de Veluwe moet een robuuste ecologische verbinding worden gerealiseerd.~~

De aandacht voor veiligheid in brede zin is, onder invloed van diverse gebeurtenissen, aanzienlijk toegenomen. Deze ontwikkelingen hebben geleid tot verscherpte aandacht in de preventieve sfeer (rampenplannen en verscherpte handhaving van regelgeving) en diverse beleidsmatige ontwikkelingen die een plaats in het omgevingsbeleid moeten krijgen. Het gaat dan om

risicocontouren van stationaire activiteiten en infrastructuur, [vliegverkeer](#), vrijwaringszones voor dijkversterkingen en vast te stellen of uit te werken veiligheidsnormen. Andere nieuwe instrumenten zijn de veiligheidseffectrapportage bij majeure projecten en een aantal keurmerken, zoals keurmerk veilig wonen en veilig ondernemen. Het wetsvoorstel kwaliteitsbevordering rampenbestrijding richt zich onder meer op planvorming, toezicht en rapportage. Eén van de nieuwe plannen is het regionaal beheersplan rampenbestrijding.

De Nota Mobiliteit, die in het najaar 2004 zal uitkomen, zal richtinggevend moeten worden voor het provinciale verkeer- en vervoerbeleid. [Het is al wel duidelijk verwacht wordt](#) dat het rijk andere accenten zal gaan leggen in het verkeer- en vervoerbeleid dan het [huidige](#) vigerende plan (het Structuurschema Verkeer en Vervoer 2). Het huidige beleid legt vooral accent op het terugdringen van onnodig autoverkeer door vervoersalternatieven, zoals openbaar vervoer en fiets, te stimuleren om op die manier de mobiliteit [proberen](#) te beïnvloeden. Het nieuwe beleid zal vooral uitgaan van het begeleiden van de mobiliteit. [Trefwoorden in het nieuwe beleid zijn hierbij: het wegwerken van achterstallig onderhoud op wegen en spoor, investeren in de hoofdverbindingssassen tussen nationale stedelijke netwerken en economische centra, het handhaven van de huidige reistijden op de hoofdverbindingen in 2020 en een betere voorspelbaarheid ervan, een gebiedgerichte aanpak van hoofdwegennet en onderliggend wegennet, waarbij de provincies en WGR-plusregio's de regio voeren, het beter benutten van het huidige wegen- en spoornet en het beprijzen van het wegverkeer.](#) Deze essentiële onderdelen van de Nota Mobiliteit zullen hun doorwerking moeten krijgen in het Omgevingsplan. Daarnaast bestaat de mogelijkheid dat de provincie ook zelf essentiële onderdelen [kan vaststellen](#), die hun doorwerking moeten krijgen in gemeentelijke verkeer- en vervoerplannen. [De Ontwikkelingsvisie 2030 van het huidige Omgevingsplan is op het gebied van mobiliteit aangepast op basis van deze verwachte beleidswijzigingen op nationaal niveau.](#)

[De provincie en de andere overheden zijn eraan gehouden de gestelde basiskwaliteit voor milieu en water te realiseren. Zij stellen waar dat mogelijk is een hogere ambitie \(nota Ruimte\). Het Nationaal Milieubeleidsplan vraagt om beleid ten aanzien van de hardnekkige milieuproblemen: klimaat, grondstoffen en biodiversiteit. Voor natuur resteert in Flevoland nog een kwantitatieve opgave van 600 hectare, waarvan al een groot deel is begrensd. De kwaliteit van de natuur vereist echter nog de nodige inspanning. Tussen de Oostvaardersplassen en het Horsterwold moet een robuuste ecologische verbinding worden gerealiseerd.](#)

Op sociaal-cultureel terrein zijn wijzigingen van beleid en aanpak in gang gezet door het rapport van de Commissie Simons "Nieuwe perspectieven voor provinciaal sociaal beleid." In Flevoland is dit opgepakt door middel van het Sociaal Rapport en het daaruit voortvloeiende Sociaal Debat, [wd](#) dat zal leiden tot een Sociale Agenda. Het Rijksbeleid werkt onder andere door in het Cultuurconvenant en de Wet op de jeugdzorg, die de provincie op dit beleidsterrein een sterkere rol heeft toebedeeld.

Voor [het landelijk gebiedde gebiedsgerichte aanpak](#) vormen de Agenda Vitaal Platteland en Gebiedsgerichte Economische Perspectieven (GEP) belangrijke documenten. Het nieuwe Omgevingsplan wordt bovendien de agenda op basis waarvan met het Rijk onderhandeld zal worden over bijdragen uit de Investeringsregeling Landelijk Gebied (ILG) [waarvoor het van belang is in het Omgevingsplan een samenhangende visie op het landelijk gebied op te nemen.](#)

[De Nota Ruimte formuleert een groot aantal deel s nieuwe opdrachten voor provinciale overheden. Tenslotte is De Nota Ruimte voor het Omgevingsbeleid van belang kan grote gevolgen hebben voor het Flevolandse beleid. Specifiek voor Flevoland is dat d-Deze nota er rekening mee houdt dat in kijkt \(ook\) naar \(Zuidelijk\) Flevoland als regio waar een flink deel van de toekomstige \(woningbouw\)opgave van Nederland en de Noordvleugel gerealiseerd zou kunnen wordenwordt. Dite kan betekenen dat de komende jaren en decennia zullen in Flevoland daarom meer woningen worden gebouwd dan nodig is om aan de eigen behoefte van 1.800 a 2.000 woningen per jaar te voldoen. Als bovengrens wordt aangenomen 4.700 woningen gemiddeld per jaar in de periode 2010-2030. Na 2030 wordt voersnog uitgegaan van de eigen woningbehoefte \(2.000 woningen per jaar\). Andere belangrijke implicaties van de nota Ruimte die specifiek voor Flevoland van belang zijn, zijn bundelingsgebieden, een grondstoffentoets bij verstedelijking, het loslaten van de reservering voor de aanleg van de Markerwaard, de de Zuiderzeelijn en de al genoemde robuuste ecologische verbinding. De gevolgen](#)

~~van de Nota Ruimte, en daarmee verbonden rijksbeleid, voor de provincie zullen eerst na de vaststelling van het Omgevingsplan ten volle duidelijk worden.~~

~~Er is een nieuwe Wet op de Ruimtelijke Ordening (Wro) in voorbereiding. De vernieuwing van de Wro betekent een verandering van ruimtelijke regelgeving en de toepassing ervan. Het beleidsdocument waarin elke overheid het ruimtelijk beleid kan neerleggen, is in de nieuwe Wro de 'structuurvisie'. In de structuurvisie kunnen beleidsdoelen worden opgenomen, die richtinggevend zijn voor de inzet van bestuurlijke, financiële en juridische instrumenten voor het bereiken van die doelen. De structuurvisie zelf bevat geen juridisch bindende normen. In de nieuwe Wro worden deze normen vastgelegd in algemene regels en aanwijzingen. Deze dienen ervoor om de voorwaarden voor de uitvoering van het beleid juridisch bindend vast te leggen. Algemene regels en aanwijzingen worden ingezet indien provinciale en nationale belangen in het geding zijn. Bij de totstandkoming van het nieuwe Omgevingsplan zullen de ontwikkelingen in de Wro worden gevolgd om in het nieuwe plan zoveel mogelijk in de geest van de nieuwe Wro te blijven.~~

De tendens in de recente nota's is dat meer taken en verantwoordelijkheden worden gedecentraliseerd naar de lagere overheden. De beleidsmatige consequenties van deze rijksnota's, de daarin opgenomen gedecentraliseerde taken en verantwoordelijkheden moeten in de komende periode worden doorgelicht en zonodig worden vertaald in het herziene omgevingsbeleid. De provincie voert de gesprekken over nieuwe rijksnota's mede in Randstad-verband, in IPO-verband, op het niveau van de Noordvleugel en in het kader van de projecten Zuiderzeelijn en het Integrale Ontwikkelingsplan (IOP) Almere. De gevolgen van de te maken afspraken worden verwerkt in het nieuwe Omgevingsplan. Het gaat dan onder andere over een mogelijke aanleg van de Zuiderzeelijn, de (meerzijdige) infrastructurele ontsluiting van Flevoland en de integrale ontwikkeling van Almere. ~~tot een stad van ca. 400.000 inwoners.~~

Met opmaak: Regelaafstand: enkel

3. Opgaven voor de toekomst

3.1. Provincie-brede opgaven

3.1.1. Centrale doelen

Als gevolg van jarenlange snelle groei is de betekenis van de eigen Flevolandse ontwikkeling toegenomen, ook ten opzichte van de druk van buDe afgelopen jaren is Flevoland in snel tempo gegroeid#enaf. Daardoor is een eigen Flevolandse dynamiek ontstaan. De betekenis van de eigen ontwikkeling is daarmee belangrijker geworden, ook ten opzichte van de druk van buitenaf. Afwegingen ten aanzien van gewenste ontwikkelingen staan thans meer in het teken van de eigen dynamiek. Dat brengt een verschuiving van de opgaven voor het Omgevingsbeleidomgevingsbeleid met zich mee. Waar de oorspronkelijke opgave vooral gericht was op het faciliteren van de groei, waarbij kwaliteit als randvoorwaarde gold, ligt het zwaartepunt vandaag vooral op het behouden en het ontwikkelen van kwaliteiten, waarbij waarbinnen verdere groei geacommodeerd kan worden. De laatste jaren lijken ook externe partijen doordrongen te zijn van het besef dat de Flevoland-oplossing van ruimteproblemen niet eenzijdig betrekking heeft op woningbouw, maar dat er sprake moet zijn van een complete, evenwichtige ontwikkeling, inclusief voorzieningen, werk en verbindingenvoorzieningen, werk en verbindingen.

Opgave 1: Omgeving in balans

De provincie Flevoland heeft de opgave zich de komende jaren verder te ontwikkelen. De behoeften van de Flevolandse bevolking staan daarbij centraal: wonen, werken, voorzieningen en verbindingen. Binnen de ontwikkeling van Flevoland streeft de provincie naar duurzaamheid. Ten behoeve hiervan is een indeling gemaakt in De omgevingskwaliteit van Flevoland kan worden ingedeeld in drie aspecten van duurzame ontwikkelingomgevingskwaliteit: de economische, sociaal-culturele en fysieke eigenschappen. Water, milieu, natuur, landschap en de ruimtelijke indeling vormen samen de fysieke structuur. Deze is faciliterend ten aanzien van de sociale, al-culturele en economische ontwikkeling van Flevoland, maar stelt daaraan ook kwaliteitsvoorwaarden. Duurzame De-ontwikkeling betekent dat moet in onderlinge samenhang plaatsvinden, zodat de drie aspecten in balans zijn en dus (zoveel mogelijk) ontkoppeld zijn. Dit is echter niet altijd mogelijk. Er zullen daarom afgewogen keuzes gemaakt moeten worden.

Indien daarover door het rijk en de regiopartners overeenstemming wordt bereikt is echter opnieuw een grootschalige ontwikkelingsopgave aan de orde. Deze zal het karakter en de bestaande kwaliteiten van vooral Zuidelijk Flevoland ingrijpend beïnvloeden. Duurzame ontwikkeling is dus niet altijd mogelijk. Er zullen daarom afgewogen keuzes gemaakt moeten worden op welke terreinen rekening gehouden moet worden met lagere kwaliteitsniveau's als gevolg van ontwikkelingsopgaven.

Anders gezegd: het ontwikkelen van één kwaliteit mag niet ten koste gaan van de andere kwaliteiten. In het eerste Omgevingsplan is (relatieve) ontkoppeling uitgewerkt voor economische ontwikkeling in relatie tot ecologische (milieu) kwaliteit, maar het principe heeft net zo goed betrekking op bevolkingsgroei versus woonkwaliteit of het realiseren van woonmilieus versus het gebruik van schaarse ruimte.

De groei van het inwonertal, infrastructuur en werkgelegenheid moet zoveel mogelijk plaatsvinden in combinatie met het behoud en de ontwikkeling van de sociale kwaliteit en de kwaliteit van milieu, water, natuur en landschap. Hierbij moeten keuzes worden gemaakt in de onderlinge verhouding van de kwaliteitsniveau's.

Opgave 2: Kernkwaliteiten vastleggen, ontwikkelen en behouden

Het behouden en ontwikkelen van omgevingskwaliteiten, en de notie dat de ontwikkeling niet onderling strijdig mag zijn, betekent dat deze kernkwaliteiten gedefinieerd moeten worden, alvorens er beleid kan worden geformuleerd op ontwikkeling en behoud ervan. Nieuw land betekent niet alleen

behoud van kwaliteiten (ruimte, schone bodem, rust, maar ook dynamiek), maar vooral ook het ontwikkelen ervan (identiteit, vitaliteit, voorzieningenniveau, natuurwaarden). De opgave is om de bestaande kernkwaliteiten (ruimte, schone lucht en bodem, rust, ontstaansgeschiedenis, maar ook dynamiek) te (her)definiëren en nieuwe kwaliteiten te ontwikkelen (identiteit, vitaliteit, voorzieningenniveau, natuurwaarden) die beter passen bij de hogere dynamiek. Deze kernkwaliteiten bieden houvast bij het maken van keuzes in duurzame ontwikkeling, zoals: groene ruimte die meer functioneel is voor de stad/stedeling, water dat een functie heeft voor verstedelijking en recreatie/ en toerisme, agrarische activiteiten die een relatie hebben met stedelijke functies en een stedelijke ontwikkeling die tot duurzame en aantrekkelijke woon- en werkmilieus leidt. Buiten de steden gaat het om behoud en ontwikkeling van een duurzaam en aantrekkelijk landelijk gebied. Zowel in de stad als in het landelijk gebied moet de eigenheid van provincie als gemaakt en ontworpen land zichtbaar aanwezig blijven.

Het uitgangspunt van de integrale afweging is het bepalen van kwaliteitseisen per functie, zodat goede keuzes in combinaties kunnen worden gemaakt. Welke kwaliteitsniveaus zijn nodig voor welke functie? Wat kan waar en onder welke condities? Kwaliteiten worden niet star geformuleerd, maar juist met het oog op het maximaal mogelijk maken van ontwikkelingen: flexibele kaders zodat de provincie handen en voeten kan geven aan de ontwikkelingsplanologie.

Een goede leef- en werkomgeving is de motorrandvoorwaarde van voor de economische ontwikkeling en de bevolkingsgroei. Samen met mede-overheden, bedrijfsleven en burgers gaat de provincie op zoek naar de gewenste omgevingskwaliteit en een ontwikkeling waarbij het kwaliteitsniveau gelijk blijft dan wel verbetert. Kwaliteiten kunnen per functie bepaald worden, waarbij per gebied de locatiespecifieke combinatie van functies tot een eigen profiel per gebied kan leiden, en dus van kwaliteiten, kan verschillen.

Opgave 3: Ontwikkelingsbeelden

In de inleiding is reeds gesteld dat de Ontwikkelingsvisie 2030 in grote lijnen nog actueel is. Toch zijn er ontwikkelingen die om een bijstelling op bepaalde punten vragen. De ontwikkelingen en trends stellen de provincie voor een aantal nieuwe opgaven:

- De schaa sprong van Almere wordt mogelijk gemaakt en ingebed in de ontwikkeling van Zuidelijk en Oostelijk Flevoland
- De overgang van Zuidelijk en Oostelijk Flevoland naar het buitenwater wordt vormgegeven nu het Zuiderzeeproject niet wordt afgerond.
- De ontsluiting naar het westen wordt herzien, nu geplande verbindingen door de Markerwaard niet worden gerealiseerd.
- Waterbergingslocaties worden aangewezen om in de toekomst wateroverlast als gevolg van klimaatverandering tegen te gaan.
- De gevolgen van de verbeterde meezijdige ontsluiting (Hanzelijn, Hanzelijn, Zuiderzeelijn) voor de ontwikkeling van Flevoland moeten in het Omgevingsplan worden verwerkt.

Met opmaak: opsommingstekens en nummering

Opgave 4: Sturingsfilosofie

De rol van de provincie verandert. Het Omgevingsplan wordt meer uitvoeringsgericht, doelstellingen worden verder geïntegreerd en geconcretiseerd en de rol van de provincie verandert. Dit heeft gevolgen voor de sturingsfilosofie van de provincie (zie hoofdstuk 4). Om het Omgevingsbeleid omgevingsbeleid tot uitvoering te brengen, is draagvlak bij en medewerking van de gebiedspartners onontbeerlijk.

Het omgevingsplan omgevingsplan wordt meer uitvoeringsgericht, doelstellingen worden verder geïntegreerd en geconcretiseerd.

Dit betekent dat Samen met stakeholders, als medeoverheden en maatschappelijke organisaties, wordt gewerkt wordt aan een aangepaste ontwikkelingsvisie op de inrichting, aan het gemeenschappelijk vaststellen van ontwikkelingsbeelden en aan het maken van afspraken over het realiserende realisatie van daaruit voortvloeiende doelen.

**Omgeving in balans**

Afstemmen van groei met de sociale en fysieke kwaliteit

Kernkwaliteiten

Behouden en ontwikkelen van kernkwaliteiten

Ontwikkelingsbeelden

Aanpassen opgaven als gevolg van nieuwe ontwikkelingen

Sturingsfilosofie

Gestalte geven aan de veranderende rol van de provincie


3.1.2 – Hoofddoel sociale structuur

Flevoland kent nog steeds een onevenwichtige situatie in de ontwikkeling van wonen, werken en voorzieningen en tussen stedelijke ontwikkeling en ontsluiting. Het achterblijvende voorzieningenniveau, het tekort aan werk en de ontsluitingsproblematiek zijn nog steeds zwaarwegende redenen om sociale kwaliteit te blijven benadrukken als ontwikkelingsdoel. Binnen deze doelstelling van sociale kwaliteit kan het belang van werkgelegenheid en dat van bereikbaarheid een zwaarder accent krijgen.

Opgave 5: Sociale samenhang

In het vigerende plan is sociale kwaliteit uiteengelegd in Sociale infrastructuur (voorzieningen) en sociale eehesie-samenhang (maatschappelijke participatie en samenlevingsverbanden). De provincie blijkt daadwerkelijk een betekenisvolle rol te kunnen spelen op het gebied van voorzieningen. Het begrip sociale eehesie-samenhang is minder grijpbaar en vraagt om een nieuwe benadering, mede in het licht van de sturingsfilosofie: de provincie wil in samenspraak met medeoverheden en maatschappelijke organisaties opgaven op het gebied van modern burgerschap, diversiteit, jeugdbeleid, vermaatschappelijking van de zorg en leefbaarheid en veiligheid; samen met onze partners moet gewerkt worden aan het operationaliseren van deze opgave (de sociale agenda) concretiseren in het nieuwe Omgevingsplan. Het gaat om de inrichting van de samenleving die rekening houdt met de (veranderende) bevolkingssamenstelling.

De term sociale cohesie willen wij vervangen door sociale samenhang, om daarmee het begrip te verruimen. Het gaat niet alleen om het stimuleren van participatie. Een goede sociale samenhang is een kwaliteit die als randvoorwaarde geldt bij datgene waar de provincie op kan sturen. Streven naar e
Een goede sociale samenhang is een randvoorwaarde voor een duurzame ontwikkeling. Dit leidt tot opgaven op het gebied van diverse terreinen, b.v.: werkgelegenheid passend bij de samenstelling van de beroepsbevolking, bereikbaarheid en kwaliteit van woning en woonomgeving.

De provincie wil bij het bepalen van kernkwaliteiten voor de verschillende deelgebieden in samenspraak met medeoverheden en maatschappelijke organisaties uitgaan van de gebiedsspecifieke, maar ook veranderende, sociale en economische karakteristieken. Voorstellen moeten leiden tot de ontwikkeling van een evenwichtige samenleving in de verschillende deelgebieden. Het gaat om de inrichting van de samenleving die rekening houdt met de (veranderende) bevolkingssamenstelling.

De sociale samenhang maakt onderdeel uit van de omgevingskwaliteit. In overleg met gebiedspartners wordt bepaald welke kwaliteiten van belang zijn voor de sociale samenhang en worden afspraken gemaakt over het bereiken van deze kwaliteiten. De provincie wil bij het bepalen van profielen voor de verschillende deelgebieden in samenspraak met mede overheden en maatschappelijke organisaties uitgaan van de specifieke, maar ook veranderende sociale en economische karakteristieken van die verschillende deelgebieden. Voorstellen moeten leiden tot de ontwikkeling van een evenwichtige samenleving in de verschillende deelgebieden.

De provincie wil in samenspraak met mede overheden en maatschappelijke organisaties opgaven op het gebied van modern burgerschap, diversiteit, jeugdbeleid, vermaatschappelijking van de zorg en leefbaarheid en veiligheid omzetten in een sociale agenda voor de komende periode.

Opgave 6: Wonen

De bevolkingssamenstelling is aan verandering onderhevig. De te verwachten ontwikkelingen zijn verwerkt in de Woonvisie. Vanuit de woningmarkt is er behoefte aan andere woonmilieus binnen de provincie, met name in de uitersten, het centrummilieu en het landelijk wonen. Daarbij moet wel opgepast worden voor onderlinge concurrentie bij de landelijke woonmilieus. Specifieke aandacht moet blijven bestaan voor mensen met lagere inkomens, de toenemende vraag naar geschikte woningen voor ouderen, voor starters op de woningmarkt, voor zorgbehoevenden en voor statushouders. Daarnaast zal er meer aandacht nodig zijn voor de consequenties van de nieuwe milieus op de bestaande milieus. Met name in de wijken die vergrijzen zal sprake moeten zijn van een aanpassing van het bouwprogramma en tot aanbevelingen voor een bijpassende zorginfrastructuur. Aandachtspunten zijn het kwalitatief op peil houden van de woningvoorraad, een grote behoefte aan zorggerelateerde woningen, en woningen voor kwetsbare groepen en functiemenging binnen en buiten de kernen. De opgave rond wonen, voortvloeiend uit de Woonvisie maar ook het IOP, moet nog gespecificeerd worden naar type woonmilieu, regio en fasering. De provincie heeft vooral een rol bij het oplossen van afstemmingsproblemen. Ze richt zich minder op aantallen en oppervlaktes en meer op tekorten en kwaliteitsniveaus. Van belang is daarnaast samenhang met de voorwaarden, zoals infrastructuur en groen, samenhangend met het groeitempo. De woningbouwopgave kan niet los worden gezien van andere opgaven, zoals infrastructuur, water, voorzieningen en groen.

De reeds bepaalde kwantitatieve woonopgave moet nader gespecificeerd worden. De provincie heeft vooral een rol bij afstemmingsproblemen. Ze richt zich minder op aantallen en oppervlaktes en meer op tekorten en kwaliteitsniveaus samenhang met de opgaven voor onder andere infrastructuur, water, voorzieningen en groen. Functiemenging binnen en buiten verstedelijkte gebieden vraagt om nieuw beleidskeuzes, dat in samenwerking-overleg met gemeenten en andere partners opgesteld moet worden.

Opgave 7: Voorzieningen

Flevoland kent nog steeds een achterstand knelpunten in de voorzieningen voor de bevolking. Het gaat zowel om het achterblijven van (regio-)voorzieningen in de groeikernen als om een gebrek aan draagvlak voor basisvoorzieningen in de kleine kernen. Op het gebied van voorzieningen is er discussie mogelijk over prioritering van provinciale inzet, en over het ambitieniveau dat je als provincie kiest. De provincie wil expliciet aandacht besteden aan jeugdbeleid en hoger en beroepsonderwijs en de relatie hiervan met kennisintensieve bedrijvigheid. Uitgaande van doorgaande bevolkingsgroei streven westreeft de provincie ernaar dat de achterstand in het voorzieningenniveau de komende omgevingsplan Omgevingsplan periode terugloopt van 30% naar 20% met 1/3 terug te brengen. Dit zal tevens een flinke impuls (zo'n 4.000 arbeidsplaatsen) in de volgende werkgelegenheid met zich meebrengen.

De provincie wil het tekort aan voorzieningen terugbrengen. ~~Zowel over het ambitieniveau als over de prioritering van provinciale inzet is discussie mogelijk.~~ In overleg met de partners moeten ambities, concrete doelen en uitvoeringsafspraken om de achterstand in te lopen worden vastgesteld.

Opgave 8: Leefbaarheid

Leefbaarheid ~~omvat vele aspecten: de fysieke kwaliteit en sociale kwaliteit van de woonomgeving, de veiligheid en het niveau van de voorzieningen in de nabijheid, is een optelsom van sociale samenhang, voorzieningen en beleving van de fysieke kwaliteit door inwoners.~~ In stedelijke gebieden staat de ~~fysieke~~ kwaliteit van de ~~fysieke~~ leefomgeving onder druk. ~~Dit speelt vooral in Zuidelijk Flevoland a) Als gevolg van de verdere verstedelijking met de daaraan gepaarde mobiliteit ondervinden mensen bijvoorbeeld meer hinder van luchtverontreiniging en geluid. Overschrijdingen van milieunormen zijn nog niet te verwachten, uitgezonderd op het punt van fijn stof na 2010. Ook de toenemende mobiliteit moet goed ingepast worden om geluidhinderproblemen te voorkomen. Leefbaarheid omvat daarnaast de beleving door de bewoners, zoals openbaar groen, lichthinder en veiligheid in bredere zin. Het ontwikkelen van grootstedelijke milieus betekent dat er voor die gebieden wellicht een andere image kwaliteiten moet worden gekozen dan het huidige image huidige kernkwaliteiten van (de rest van) Flevoland: rustig, ruimte, stilte, schoonschone lucht en bodem. Samen met de gemeenten moet bepaald worden hoe de toenemende druk op de leefbaarheid zo goed mogelijk tegen kan worden tegengegaan en welke leefomgevingskwaliteit in stedelijke milieus acceptabel haalbaar en wenselijk is.~~

In overleg met gemeenten bepalen welke leefomgevingskwaliteit gewenst is en afspraken maken over het bewaken hiervan en het voorkomen van normoverschrijdingen. Speciale aandacht moet worden besteed aan geluid en fijn stof. ~~fijn stof heeft ook het Rijk een rol.~~

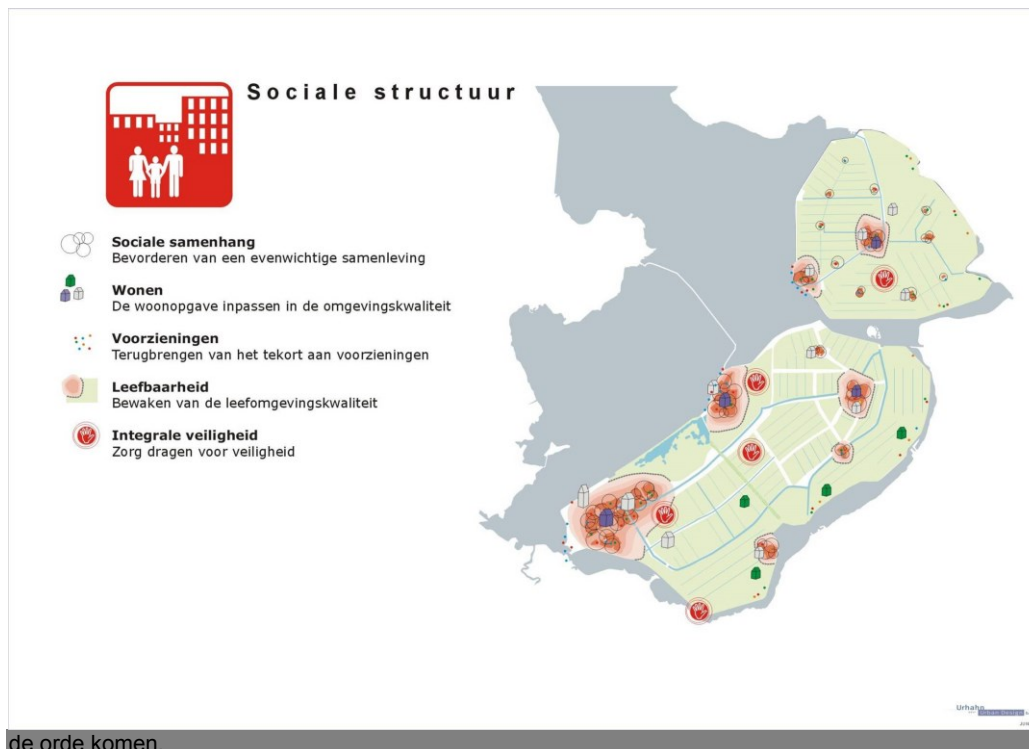
Opgave 9: Integrale veiligheid

Het onderwerp integrale veiligheid is tot op heden nog onvoldoende verbonden met het omgevingsbeleid van de provincie. De provincie heeft een aantal wettelijke taken als het gaat om de zorg voor veiligheid, het toezicht hierop en de beheersing van crises. Zij heeft een coördinerende en toetsende rol, en rapporteert aan het rijk. Zij Daarbij past gebruikt de provincie een aantal instrumenten zelf toe, zoals vergunningverlening en de risicokaart, en bevordert zij het gebruik van veiligheidsinstrumenten door anderen, waaronder de veiligheidseffectrapportage en convenanten op het gebied van veiligheid.

Door de klimaatveranderingen is de veiligheid tegen overstromingen actueel. De veiligheid van luchtvaartterreinen en -van de primaire en regionale waterkeringen vraagt vragen om nieuw beleid.

Voor de primaire keringen moeten vrijwaringzones worden aangewezen, zodat de dijken kunnen meegroeien met de stijging van de zeespiegel. Voor regionale waterkeringen is het noodzakelijk om een normenset vast te stellen.

Het Omgevingsplan geeft een kader voor integrale afweging van veiligheidskwesties, waarbij taken en verantwoordelijkheden helder zijn. Binnen de geldende randvoorwaarden moet afgewogen worden welke mate van veiligheid acceptabel is en welke maatschappelijke kosten hiertegenover mogen staan. Een aantal concrete zaken, zoals [luchtvaartterreinen](#), vrijwaringszones voor dijkversterking, maar ook de toetsing van veiligheidsrisico's van transportroutes en inrichtingen, moet in het plan aan



de orde komen.

3.1.3 2- Hoofddoel economische structuur

Opgave 10: Werk bereikbaar voor alle inwoners

Ruimte bieden aan economische activiteiten, zZowel in kwantitatieve als kwalitatieve zin, blijft een belangrijke -opgavezal Flevoland ruimte blijven bieden aan economische activiteiten. De lange termijn doelstelling om te komen tot een werkgelegenheidsgraad van 90-% staat niet ter discussie, maar voor de korte en middellange termijn worden doelen geformuleerd die binnen de provinciale sturingsmogelijkheden en in samenwerking met regionale partners, rijk en EU haalbaar lijken. Ambities en sturing op het gebied van werkgelegenheidsbeleid worden beter met elkaar in verband gebracht. De basis is al gelegd in diverse nota's zoals het REOF, BART en de Landbouwontwikkelingsnota. De diverse economische dragers moeten met elkaar in verband worden gebracht, waarbij ook bevolkingsvolgende bedrijvigheid, recreatie en toerisme, agrobédrijvigheid, startersbeleid en innovatiebeleid worden betrokken.

Bepaald moet worden welke omgevingskwaliteiten van belang zijn Om economische activiteiten aan Flevoland (te blijven) binden is er meer aandacht nodig voor de werkomgeving. Het onderwijsaanbod moet versterkt worden en de aansluiting tussen vraag en aanbod -verbeterd. Sociaal zwakkere groepen zijn afhankelijk van een baan in de directe woonomgeving. Vanuit dit oogpunt wordt de kwantitatieve werkgelegenheidsdoelstelling binnen het omgevingsbeleid belangrijker. Ook is een grotere economische differentiatie en specialisatie in bedrijvigheid nodig naar sector en locatie,

evenals een goede ontsluiting van werklocaties en investeringen in de infrastructuur. Vooraf sociaal zwakkere groepen en taakcombineerders zijn afhankelijk van een baan in de directe woonomgeving. Vanuit dit oogpunt moet binnen het omgevingsbeleid een brede visie op economische ontwikkeling en de onderlinge samenhang van de economische dragers worden geformuleerd, waarin ook volgende bedrijvigheid, recreatie en toerisme, agrob bedrijvigheid, startersbeleid en innovatiebeleid worden betrokken.

De ambitie op het gebied van economische ontwikkeling in het Omgevingsbeleid omgevingsbeleid wordt tegen het licht gehouden. Er wordt meer samenhang aangebracht binnen de verschillende economische beleidsterreinen en tussen het economische beleid en het overige omgevingsbeleid. Partners, sturingsmogelijkheden en instrumenten zijn maatgevend voor de te stellen middellange termijn doelen.

Opgave 11: Werklocaties

Op het gebied van werklocaties is een heroverweging aan de orde. Het aandeel specifieke bedrijventerreinen en kantoorlocaties in de werkgelegenheid neemt nog steeds toe, maar er moet daarnaast aandacht worden gegeven aan de menging van werk- met andere functies, om de vitaliteit van woongebieden en landelijke gebieden te vergroten en combinaties van wonen en werken te vergemakkelijken. Deze waarneming leidt tot nieuwe inzichten in de behoefte aan ruimte voor werk en de ruimtelijke verdeling hiervan. Intergemeentelijke afstemming voor planning van bedrijventerreinen is nog niet of nauwelijks tot stand gekomen. De en de rol die de provincie hierin kan spelen is van groeiende betekenis.

De planning van werklocaties wordt vernieuwd. De provincie komt in nauwe samenwerking met de gemeenten tot afspraken over fasering, segmentering en specialisatie van grootschalige ontwikkelingen.

Opgave 12: Recreatie en toerisme

De economische betekenis van De provincie heeft de ambitie dat de sector recreatie en toerisme kan met 5% per jaar groeiengroeit. Daarvoor Daartoe moet de samenhang binnen de sector bevorderd worden en de concurrentiekracht versterkt. De Ontwikkeling van deze sector draagt in sterke mate bij aan de sociale kwaliteit van Flevoland, doordat het realiseren draagvlak voor van recreatieve en culturele voorzieningen voor de bevolking groter wordt, en aan de fysieke kwaliteit, doordat groene en blauwe gebieden naast een recreatieve ook een natuur- en/of waterbergingsfunctie kunnen hebben. Het feit dat recreatiezwaartepunten veelal gelegen zijn in nabij gebieden met een beschermde status levert een spanningsveld op. Er moeten keuzes worden gemaakt over de inpassing van grootschalige ontwikkelingen en aandacht worden besteed aan het goed inbedden van recreatie en toerisme in de infrastructuur. Grootschalige ontwikkelingen moeten goed worden ingepast in de omgeving en in het infrastructuure netwerk. Ook buitendijkse ontwikkelingen kunnen een impuls voor de sector betekenen.

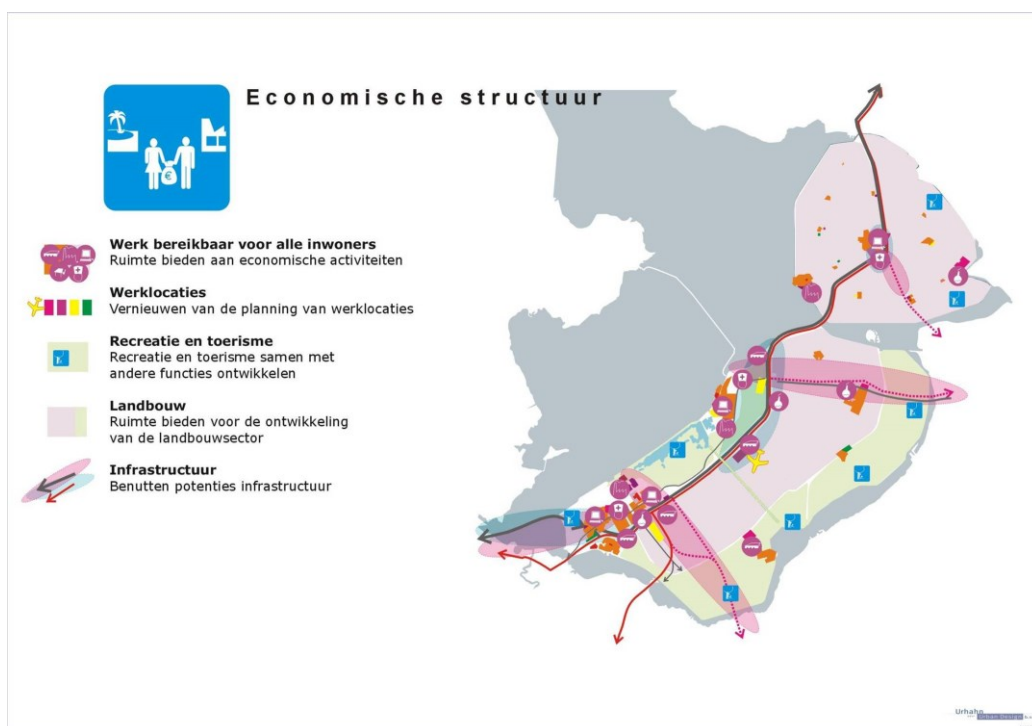
De sector recreatie en toerisme is bij uitstek geschikt om in combinatie met andere functies verder ete ontwikkelde te worden. De groei van de sector moet per regio per deelsegment worden uitgewerkt, gebaseerd op de synergie met andere functies. Daarbij moet worden per regio met gebiedspartners afspraken gemaakt aangegeven wat nodig is over het m de groei daadwerkelijk te effectueren van en met welke actoren afspraken gemaakt moeten worden de groei.

Opgave 13: Landbouw

De landbouwsector blijft in Flevoland een belangrijke bedrijfstak die het overgrote deel van het grondgebied in gebruik heeft. De grootschalige landbouwproductie zal toenemen, maar het areaal neemt in (beperkte mate) af als gevolg van ontwikkeling van stedelijke functies, natuurontwikkeling, recreatie en toerisme en waterberging. Eisen op het gebied van waterhuishouding en milieu- en waterkwaliteit noodzaken tot wijzigingen in de bedrijfsvoering. Duurzaamheid en kwaliteit van het landelijk gebied zijn randvoorwaarden voor de ontwikkeling en ivan de sector. De sector moet in de gelegenheid worden gesteld om zich te ontwikkelen en zijn innovatiekracht te gebruiken. Functiemenging nabij agrarische gebieden maakt het mogelijk om de bedrijfsvoering te optimaliseren. De landbouw zal in toenemende mate kiezen voor combinaties met andere vormen van bedrijvigheid. Functiemenging nabij agrarische

~~gebieden maakt het mogelijk om de bedrijfsvoering te optimaliseren. De niet-grondgebonden sectoren kunnen een plaats vinden en op multifunctionele agrarische bedrijventerreinen met gesloten kringlopen. Aan de rand van stedelijke gebieden en groenzones ontstaan kansen voor multifunctionele (kleinschalige) stadslandbouw. Het belang van biologische landbouw kan nog toenemen. De te verwachten schaalvergroting roept vragen op: wat te doen met vrijkomende erven, wat te doen met projectlocaties, is een (administratieve) ruilverkaveling wenselijk?~~

Het ~~omgevingsruimtelijk~~ beleid ~~moet ruimte bieden aan voor de landbouwsector wordt aangepast aan de~~ voorziene ontwikkelingen binnen de landbouwsector, met ~~de gericht op~~ behoud en ontwikkeling van ~~ruimtelijke omgevings~~ kwaliteit als randvoorwaarden (landschap, bereikbaarheid, leefbaarheid). Onderdeel daarvan is het beleid voor vrijkomende agrarische erven en voor nieuwe (agrarische) werklocaties. Ook wordt aandacht gegeven aan stadsrandzones. De provinciale rol in ontwikkelingsprocessen voor de landbouw wordt verder uitgewerkt met ~~de gebiedspartners NLTO en gemeenten. Een~~ Op dit moment ontbreekt een breed gedragen visie op de lange termijn ontwikkeling (na 2010) van de landbouw. Deze is nodig om een maatschappelijke discussie over de verschuiving van functies in het landelijk gebied goed te kunnen voeren maakt hiervan onderdeel uit.



3.1.43. Hoofddoel fysieke structuur: ruimte en ecologie

Er is ruimte voor nieuwe ideeën over de inrichting van Flevoland. Hoe worden stedelijke functies als wonen, werken, voorzieningen gespreid over de provincie? Wonen en werken waren tot nu toe voornamelijk gescheiden. Functiemenging kan leiden tot efficiënter ruimtegebruik en vermindering van mobiliteit. Een aantal inrichtingsprincipes verdient bijstelling. ~~Hoe worden stedelijke functies als wonen, werken, voorzieningen gespreid over de provincie? De nieuwe rol van de provincie in het kader van de ontwikkelingsplanologie. In het kader van de~~

wijzigingen in de Wet op de ruimtelijke ordening verandert de rol van de provincie. De provincie moet daarom haar sturingsfilosofie op dit terrein herzien. Tegelijkertijd wil de provincie brengen met zich mee dat het beleid meer op hoofdlijnen en kaderstellend wordt geformuleerd/formuleren. Een aantal inrichtingsprincipes verdient bijstelling. Het planologisch kader moet opnieuw worden geformuleerd, passend binnen de beoogde nieuwe rolverdeling tussen rijk, provincie en gemeenten.

Opgave 14: Benutting ligging

De centrale ligging van de provincie kan beter worden benut door het meer-specifiek maken van de schakelfunctie tussen de Randstad, west, noord en oost Nederland. Dat vraagt, zoals in het vigerende plan reeds uitvoerig beschreven, om betere inbedding in het landelijke en internationale infrastructurele netwerk, maar ook om inbedding in nationale en internationale culturele, wetenschappelijke, bestuurlijke, economische, groene en blauwe netwerken. Om dit te bereiken moet de provincie samen met gebiedspartners initiatieven nemen voor, respectievelijk participeren in (grootschalige) ontwikkelingsprocessen die zij wenselijk acht. Nadere aanduidingen staan in de gebiedsgerichte paragraaf.

Het nieuwe Omgevingsplan moet voldoende (planologische) ruimte scheppen bieden voor ontwikkeling van de schakelfunctie voor mogelijke ontwikkelingen. Dit tegen de achtergrond van de verdere verstedelijking van Almere, in relatie met de noordvleugel van de randstad en de uitstraling hiervan op de rest van de provincie, en gezien de voorgenomen aanleg van de Hanzelijn en de Zuiderzeelijn (noordelijke en oostelijke ontwikkelingsassen) spelen hierbij een belangrijke rol.

Opgave 15: Infrastructuur en bereikbaarheid

De ontwikkeling van infrastructuur blijft achter bij de mobiliteitsvraag. Het effect van de groei van de mobiliteit wordt in Flevoland extra versterkt door de snelle bevolkingsgroei in combinatie met het achterblijven van werk en voorzieningen. Er is samenhang met het werkgelegenheidsbeleid en het voorzieningenbeleid; infrastructuur speelt een belangrijke rol is een randvoorwaarde voor verdere economische ontwikkeling van de provincie. Bij de planning van verbindingen is het wenselijk dat de realisatie van infrastructuur vooruitloopt op de stedelijke ontwikkeling. Daarnaast moeten bestaande en te verwachten knelpunten voor weg en railverbindingen opgelost worden. Bij de planning van de mobiliteit moet onderscheid gemaakt worden tussen de externe mobiliteit en de provinciale wegen. Uitgangspunt bij de planning van de externe verbindingen is dat de realisatie van infrastructuur vooruitloopt op de ontwikkeling. (deze zin zegt niets).

Het ontwikkelen van een netwerkvisie, die de samenhang tussen provinciale wegen, hoofdwegen, overige wegen en openbaar vervoer legt, is van belang. Openbaar vervoer wordt in de nabijheid van (stedelijke) woongebieden gepland. Anderzijds zullen nieuwe woongebieden zodanig moeten worden gesitueerd dat het zij een bijdrage leveren aan het realiseren van wenselijke nieuwe openbaar vervoer (rail)verbindingen. (is nu in H4 al aan de orde geweest)

Mobiliteitsmanagement zal steeds minder in het teken staan van het beïnvloeden/beïnvloeden van vervoerwijzen (modal shift), maar zal steeds meer het faciliteren/begeleiden van mobiliteit worden. Er is discussie over de vraag of met behulp van prijsbeleid gestuurd kan worden op mobiliteit. De plaats van het openbaar vervoer binnen de totale mobiliteitsopgave moet in dit licht nader bezien worden. Het is de hierbij de vraag of het openbaar vervoer in-tussen en naar de kleine kernen op het huidige niveau te handhaven valt.

Het belang van een betere verbinding met Amsterdam-Schiphol over de weg en per openbaar vervoer, neemt als gevolg van gemaakte keuzes in de Nota Ruimte en IOP alleen maar toe. Nu de planvorming voor de Hanzelijn vrijwel is afgerond zal er meer accent op de planvorming Zuiderzeelijn en de Noordelijke ontwikkelingsas komen te liggen. Daarnaast is planvorming rond de N23 en A30 aan de orde.

De relatie tussen mobiliteit en verkeersveiligheid/leefbaarheid is een aandachtspunt.

De uitgangspunten voor mobiliteit worden bijgesteld in de richting van facilitering van noodzakelijke (auto) mobiliteit. De bereikbaarheid per OV moet anders worden ingevuld. Hiervoor is wellicht ook een andere organisatie ervan noodzakelijk. Het uitgangspunt dat infrastructuur voor de ontwikkeling uitgaat faciliteren van de mobiliteit levert een aantal concrete opgaven op, zoals:

- Realisering van de uitbreiding op de A6-A1-A9
- IJmeerrail- en wegverbinding

Met opmaak: opsommingstekens en nummering

- Uibreiding van de stadsautowegen in Almere
- Realiseren van de N23
- Uitbreiden van de N50

- **Realiseren van de Zuiderzeelijn**

~~Bij het plannen en realiseren van genoemde infrastructuur speelt de provincie een rol, maar zijn er tegelijkertijd vele belanghebbenden en partners.~~

Met opmaak: opsommingstekens en nummering

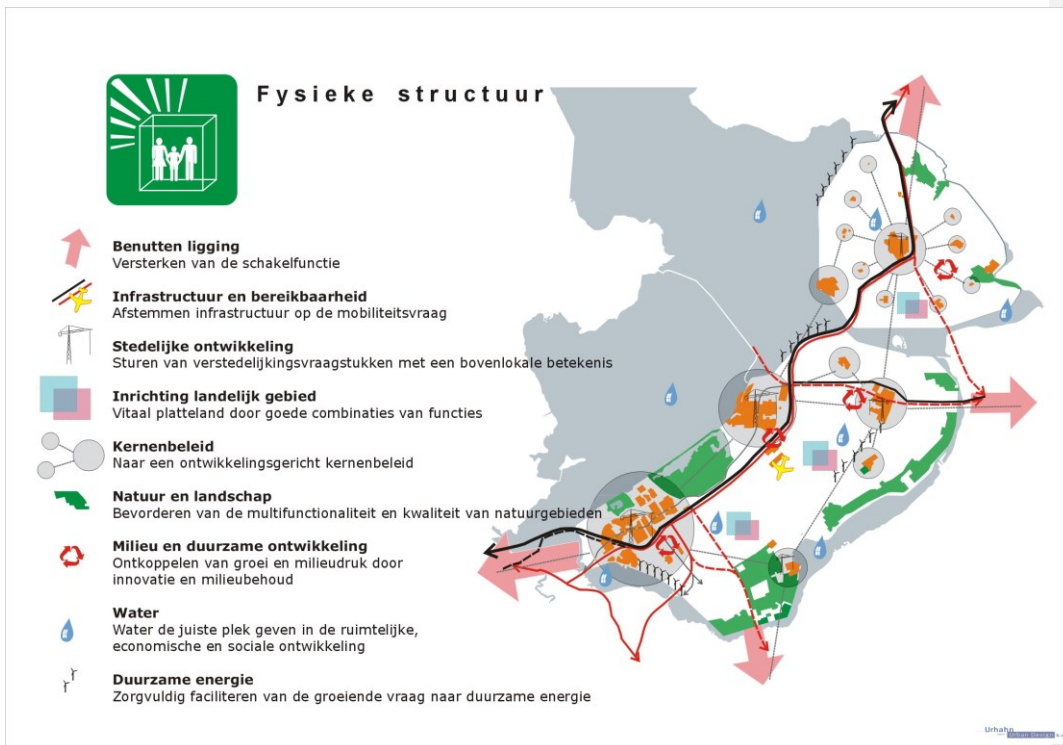
Opgave 16: Stedelijke ontwikkeling

Nieuwe verstedelijking vraagt om ruimte. Ook al is de opgave tot 2030 nog niet vastomlijnd, het ~~majeure karakter ervan~~ staat wel vast dat er tussen de 100.000 en 200.000 inwoners bijkomen.

Daarmee samenhangend is er een opgave voor werklocaties, groen/blauwe ruimte, voorzieningen en infrastructuur. De principes hiervoor worden voor wat Almere betreft vastgelegd in het IOP. Van belang is de conclusie dat de ontwikkeling primair westwaarts is gericht. Pas op langere termijn, of indien de westelijke ontwikkeling niet tijdig haalbaar blijkt, zal de ontwikkeling aan de oostkant nader vormgegeven worden. Ook de andere steden in de ~~pp~~ provincie zullen zich verder ontwikkelen, als gevolg van interne dynamiek, maar ook door de toenemende ruimtedruk vanuit de randstad. De bestaande afspraken hierover blijven in stand. ~~De provinciehoofdstad beschikt over voldoende ruimte om een hogere ambitie dan de thans voorziene 80.000 inwoners te kunnen bergen.~~ Verdere groei van Lelystad kan bijdragen aan een meer evenwichtige ruimtelijke ontwikkeling binnen de provincie.

Binnen stedelijk gebieden moet er gewerkt worden aan kwaliteit en vitaliteit, onder andere door bundeling, inbreiding, intensief ruimtegebruik, duurzame stedenbouw en herontwikkeling van bestaand stedelijk gebied, waarbij tevens aandacht moet zijn voor het behoud en de ontwikkeling van kwaliteiten zoals groen, archeologie en jong cultureel erfgoed. Voor de steden aan het Markermeer geldt dat de oriëntatie op en de zichtbaarheid vanaf het water verbeterd moet worden.

~~De gemeenten hebben het voortouw. Het primaat van bij~~ de inrichting van het stedelijk gebied ~~ligt bij de betrokken gemeente.~~ De provincie kan in sturend opzicht over het algemeen volstaan met globale aanduidingen. In een aantal gevallen vraagt dit om herformulering van beleid en aangepaste kaartbeelden. Vanuit de provinciale verantwoordelijkheid ligt er een specifieke opgave om blauwe en groene functies te combineren met stedelijke functies. Ook andere elementen met een bovenlokale betekenis (regionale bedrijventerreinen, ~~tep~~voorzieningen, ontsluiting op provinciaal en rijkswegennet etc) vragen om provinciale sturing.



Opgave 17: Inrichting landelijk gebied

De discussie over functiescheiding en/of functiemenging heeft gevolgen voor de inrichtingsprincipes van het landelijk gebied en voor het platteland als uitloopegebied voor de stad. Vanuit diverse beleidsvelden doen zich combinatiekansen voor. Er moet dan bewuster gekozen worden voor toedeling (in de zin van scheiding dan wel menging) van functies. Dit zal plaatselijk gevolgen hebben voor de inrichting van het open middengebied en de hoofdfunctie landbouw. Er moet ruimte worden geschapen voor ontwikkelingen, zoveel mogelijk in de vorm van samenhangende structuren en netwerken, om maar gewaakt worden voor het ontstaan van versnippering te voorkomen. Samenhang in de vorm van groen-blauwe structuren en toeristisch-recreatieve netwerken is een belangrijke randvoorwaarde.

Mogelijke te functiecombineren functies bij plattelandsontwikkelingsties in het landelijk gebied zijn:

1. waterberging = aanwijzen zoeklocaties waterberging
2. natuur = hoe kan 'te ontwikkelen' (P)EHS worden gerealiseerd
3. landschap/cultuurhistorie = hoe ontwikkelingsgericht omgaan met ruimtelijke kwaliteiten
4. wonen = combinatie met recreatie, natuur/water en landbouw, landgoederen, zorg/wonen, villawonen in het groen
5. recreatie/toerisme = inpassen in groen, maar ook combinaties/scheiding
6. landbouw = intensivering, schaalvergroting, verbreding en vrijkomende erven

Functiecombinatie in het landelijk gebied brengt een aantal spanningsvelden met zich mee, zoals:

- hoe kunnen we schaalvergroting en intensivering in de landbouw laten bijdragen niet ten kosten laten gaan van de leefbaarheid op het platteland;
- gevolgen van meer gespreid wonen (landgoederen, zorgboerderijen etc.) op de leefbaarheid in de kleine kernen;
- effecten van niet-agrarische activiteiten op vrijgekomen erven (o.a. effecten op bedrijventerreinen bij de dorpen, toename mobiliteit);

Met opmaak: opsommingstekens en nummering

• hoe kan bij verdere schaalvergroting en intensivering de ruimtelijke kwaliteit gewaarborgd worden, op de punten ecologie en landschap, bereikbaarheid, leefbaarheid

Met opmaak: opsommingstekens en nummering

• hoe kan bij landbouwverbreding (niet agrarische nevenfuncties en agrarisch geïsoleerde bedrijvigheid) worden afgestemd met functies als landschap, recreatie en toerisme, natuur en bereikbaarheid

Met opmaak: opsommingstekens en nummering

• vrijkomende agrarische bebouwing en nieuwe economische dragers in het landelijk gebied

Het inrichtingsprincipe volgens de vigerende visie, scheiding van functies op hoofdlijnen en verweving op een lager schaalniveau, zal worden bijgesteld. De opgave is om de ontwikkelingen in het landelijk gebied dusdanig te faciliteren dat er een vitaal platteland ontstaat waarbij voldoende ruimte is voor de verschillende functies, indien mogelijk gecombineerd. De vraag is welke functies in het landelijk gebied gecombineerd kunnen worden en waar. Dit zal vooral gebiedgericht worden uitgewerkt. Het inrichtingsprincipe volgens de vigerende visie, scheiding van functies op hoofdlijnen en verweving op een lager schaalniveau, zal worden bijgesteld.

Opgave 18: Kernenbeleid

Voor de sociale samenhang en economische ontwikkeling in de provincie is het van belang dat het voorzieningenpatroon en de economische activiteiten naar omvang, samenstelling en ruimtelijke spreiding aansluit bij de behoeften van de bevolking, zodat wordt bijgedragen aan een goede omgevingskwaliteit. De ontwikkelingen van de laatste vijf jaar geven aanleiding tot het opnieuw bezien van het beleid ten aanzien van de kernhiërarchie. Het nieuwe kernenbeleid is een onderdeel van het meer ontwikkelingsgerichte ruimtelijk beleid dat in het nieuwe Omgevingsplan vorm zal krijgen.

De 'grote' opgave voor Almere maakt dat bepaalde zaken daar een plaats moeten krijgen. Anderzijds moet tegenwicht worden geboden om de positie van Lelystad te behouden, mede omdat Lelystad een grotere groei dan de thans voorziene kan accommoderen. Het uitgangspunt dat bovenregionale bestuursvoorzieningen in de provinciehoofdstad gevestigd zijn, blijft in stand. De aanleg van de Hanzelijn en Zuiderzeelijn heeft gevolgen voor de hiërarchische positie van respectievelijk Dronten en Emmeloord. Ook in de kleine kernen is er behoefte aan groei om de leefbaarheid te bevorderen. De sturingsmogelijkheden van de overheid zijn hierbij beperkt. Belangrijker nog dan de inhoudelijke opgave is de manier waarop de het nieuwe kernenbeleid als onderdeel van het meer ontwikkelingsgerichte ruimtelijk beleid van de provincie zal worden vormgegeven.

Het kernenbeleid verdient op een aantal punten bijstelling. Van groot belang daarbij is de nieuwe rol van de provincie in relatie tot die van de. Dat betekent in elk geval dat dit in samenspraak met de gebiedspartners gedaan wordt.

Opgave 19: Natuur en landschap

Meer dan voorheen is het van belang de kernkwaliteiten van het Flevolandse landschap te benoemen, te behouden en verder te ontwikkelen. Daarbij gaat zowel om de cultuurhistorie, de open ruimten de overgangen van stad en land, maar ook om bijvoorbeeld de enorme impact van windturbines in het veranderende landschap. Een belangrijke vraag is of de EHS moet worden uitgebreid, of dat uitbreiding, mede met het oog op de beperkte middelen, vooral in een multifunctionele (P)EHS natuur moet plaatsvinden. Boven de eerder geformuleerde bestaande natuuropgave zal aanvullende (multifunctionele) natuurontwikkeling gerealiseerd moeten worden in verband met de verstedelijkingsplannen, vooral in Zuidelijk Flevoland, maar ook elders. De daadwerkelijke realisatie van meer natuur kan worden betrokken bij de suggestie van gebiedsgerichte uitvoering van beleid. De vraag is verder of met het realiseren van de kwantitatieve opgave voor natuur, ook daadwerkelijk voldoende bescherming van natuurwaarden is geëffectueerd kwaliteit wordt gerealiseerd, of dat nog aanvullend beleid nodig is en/of er door uitruil grootschaliger en robuustere natuurgebieden ontwikkeld moeten worden. Een saldobenadering kan het mogelijk maken meer kansen te verzilveren. Bepaald moet worden welk deel van de landbouwgrond in Flevoland een agrarische of particuliere natuur(beheers)functie zal krijgen en hoe dit gerealiseerd kan worden.

Ontwikkeling van beleid dat meer multifunctionaliteit van natuurgebieden mogelijk maakt, in samenhang met de nog resterende kwantitatieve opgave en de verbetering van de natuurkwaliteit. In samenspraak met partners komen tot concrete afspraken over realisatie.

Opgave 20: milieu en duurzame ontwikkeling

De sectoren 'wonen', 'mobiliteit' en 'bedrijvigheid' veroorzaken door hun groeiend volume in toenemende mate milieudruk in Flevoland. Het gaat daarbij niet alleen om de directe gevolgen voor de bewoners (leefbaarheid), maar ook om de gevolgen op het gebied als geheel (fysieke en natuurkwaliteit), op omliggende gebieden en voor toekomstige generaties. Tegelijkertijd zijn er door de snelle groei in Flevoland maar creëren ook nieuwe kansen voor duurzame ontwikkelingen. De Opgave is om de schone en innovatieve voorsprong op andere gebieden te behouden en spaarzaam met de milieuruimte om te gaan. In het eerste Omgevingsplan is ervoor gekozen (relatieve) ontkoppeling alleen uit te werken voor economische ontwikkeling in relatie tot ecologische (milieu)kwaliteit. In het nieuwe Omgevingsplan zullen op meerdere vlakken dergelijke afwegingen gemaakt moeten worden. Absolute ontkoppeling wordt al bereikt voor verzuring. Voor problematische gewasbeschermingsmiddelen (herbiciden) is absolute ontkoppeling een opgave. Andere thema's waarvoor de Een hogere relatieve ontkoppeling ambitie gespecificeerd moet worden zijn is de opgave voor materiaalverbruik (o.a. een bouwgrondstoffentoets), en fossiel energieverbruik, nitraat en lichthinder.

De opgave is om ontkoppeling gespecificeerd naar gebied en thema uit te werken. De provincie zal met gemeenten en andere partners een realistisch ambitieniveau en een daarbijbehorend uitvoeringsplan afspreken. De vraag is of ontkoppeling gespecificeerd naar gebied en thema benoemd moet worden.

Opgave 21: Water

Wateraspecten zullen de komende jaren vaak aanleidingen zijn voor ruimtelijke ingrepen. Dit kan grote maatschappelijke consequenties hebben, reden waarom beleidsvorming en uitvoering gepaard gaan met een proces van brede maatschappelijke afweging, waarbij veel facetten en partijen betrokken zullen zijn.

Met opmaak: Standaard

Wateraspecten zullen de komende jaren vaak aanleiding zijn voor ruimtelijke ingrepen. Dit kan grote maatschappelijke consequenties hebben, reden waarom beleidsvorming en uitvoering gepaard gaan met een proces van brede maatschappelijke afweging, waarbij veel facetten en partijen betrokken zullen zijn.

Met opmaak: Afstand Na: 0 pt

A. Integrale wateropgave

Wateraspecten zullen de komende jaren vaak aanleidingen zijn voor ruimtelijke ingrepen. Dit kan grote maatschappelijke consequenties hebben, reden waarom beleidsvorming en uitvoering gepaard gaan met een proces van brede maatschappelijke afweging, waarbij veel facetten en partijen betrokken zullen zijn. Ook binnen het beleidsveld water is integratie nodig. Kwaliteit, kwantiteit, veiligheid en drinkwater kunnen niet los van elkaar gezien worden. Het procesinstrument GGOR (Gewenste Grond en Oppervlaktewater Regime) kan hier behulpzaam bij zijn. In het Nationaal Bestuursakkoord water is afgesproken dat de provincie de kaders voor het GGOR vastlegt in het omgevingsplan Omgevingsplan.

Met opmaak: Niet onderstrepen

Met opmaak: Standaard

De kaders van het GGOR worden in het Omgevingsplan vastgelegd, waarbij vooral de te kiezen ambitie belangrijk is. Beperken we ons tot de droogteproblematiek (m.n. de onderlinge afstemming tussen natuur en landbouw) en de problemen in kwalitatieve zin, of kiezen we voor integrale afstemming binnen de waterkwantiteitsproblematiek (peilbeheer, grondwateronttrekking en wateraanvoer).

Met opmaak: Patroon: Doorzichtig

De kaders van het GGOR worden in het OPF vastgelegd, waarbij vooral de te kiezen ambitie belangrijk is. Beperken we ons tot de droogteproblematiek (m.n. de onderlinge afstemming tussen natuur en landbouw) en de problemen in kwalitatieve zin, of kiezen we voor integrale afstemming binnen de waterkwantiteitsproblematiek (peilbeheer, grondwateronttrekking en wateraanvoer). Een integraal GGOR geeft een optimale invulling aan de taak van de provincie als gebiedscoördinator. Door de instrumenten van waterschap en provincie op elkaar af te stemmen wordt invulling gegeven aan de wens om meer realistisch en uitvoeringsgericht beleid te maken.

B. Waterberging

In het nieuwe plan moet ruimte worden aangewezen voor waterberging (als die extreme bui valt), maar ook om water vast te houden, zodat (zodat er geen watertekort ontstaat als het droog is). In de partiële herziening is de basis hiervoor reeds gelegd.

Ruimte voor waterberging wordt aangewezen om overstromingen te voorkomen. Hierbij wordt zoveel mogelijk gezocht naar combinaties met andere functies, aangezien water andere functies kan versterken (water-en-landbouw, recreatie, water-en-wonen, water en natuur).

C. Drinkwater

De drinkwatervoorziening vereist dat we ons (grond)water beschermen, zowel kwalitatief (bv tegen verontreiniging met bestrijdingsmiddelen) als kwantitatief (zuinig omgaan met). Oppervlaktewater komt steeds meer in beeld voor de toekomstige drinkwaterbereiding. Aandachtspunten zijn:

- De lange termijn keuze voor de bronnen als grondstof voor de provinciale openbare drinkwatervoorziening;; Grondwater versus oppervlaktewater versus oevergrondwater
- De bovenregionale rol van Flevoland als leverancier van grondstof (grondwater en/of oppervlaktewater) voor de openbare drinkwatervoorziening in Midden Nederland;
- Het antwoord van de provincie op de veranderende positie en rol van de drinkwaterbedrijven, met grote fusies en een meer kostengedreven bedrijfsvoering;
- De mogelijke rol van de provincie om de samenwerking in de waterketen in Flevoland extra te stimuleren.

Er dient nu en in de toekomst voldoende drinkwater van voldoende kwaliteit voor alle inwoners van Flevoland te zijn. Om dit te waarborgen worden keuzes gemaakt in de bronnen voor drinkwater, de export naar buurprovincies en de drinkwatervoorziening bij calamiteiten. Gebieden voor drinkwater worden planologisch aangewezen en beschermd.

D. Waterkwaliteit

De Kaderrichtlijn Water vraagt om bezinning op waterkwaliteitsdoelen. De wijze waarop de richtlijn wordt vertaald in Omgevingsbeleid is ondermeer van groot belang voor de landbouwsector. In het Omgevingsplanproces worden de Flevolandse doelen opgesteld. Deze Flevolandse waterkwaliteitsdoelstellingen zullen op de regionale situatie toegesneden aangeven aan welke chemische en ecologische kwaliteit het oppervlaktewater moet voldoen om goede randvoorwaarden te bieden voor ecologie, economie en volksgezondheid in de provincie.

De waterkwaliteit in Flevoland mag niet verslechteren (standstill) en moet daar waar mogelijk verbeteren. Dit wordt vastgelegd in waterkwaliteitsdoelstellingen. Gezien de ontwikkeling van Flevoland betekent dit absolute ontkoppeling. De waterkwaliteit biedt goede randvoorwaarden voor ecologie, economie en volksgezondheid, maar De waterkwaliteitsdoelen stellen ook randvoorwaarden aan het ruimtegebruik en de regionale economische ontwikkeling.

Opgave 22: Duurzame energie.

De vraag naar energie en daarmee ook duurzame energie blijft groeien. De doelbereiking ligt op koers, maar er is ruimte voor hogere ambities. De markt vraagt om Er is behoefte aan nieuwe, nog steeds groter wordende windturbineopstellingen. Tegelijkertijd dragen de al gerealiseerde turbineopstellingen niet altijd bij aan de ruimtelijke kwaliteit. Op het gebied van windmolens moeten er besluiten worden genomen over de ruimtelijke en landschappelijke inpassing (in brede zin) van de opschaling (meer en grotere molens), in combinatie met sanering. Hiermee samen hangt de vraag aan de provincie om duidelijkheid te verschaffen en regie te voeren over de mogelijkheden van windenergie. Ook andere vormen van duurzame energie open tot het maken van vragen om keuzes en sturingafwegingen. Waar in de bodem kan warmte-koude opslag plaatsvinden, waar kan ruimte gereserveerd worden voor de teelt van biomassa (in combinatie met andere functies zoals groen en waterberging), in hoeverre is duurzame energieopwekking uit afval in de toekomst acceptabel en in welke mate moeten voorwaarden geschapen worden voor waterstof als toekomstige energiedrager?

Voor duurzame energie moeten nieuwe doelstellingen en randvoorwaarden worden geformuleerd. Op het gebied van windmolens moeten er besluiten worden genomen over de ruimtelijke en landschappelijke inpassing (in brede zin) van de opschaling (meer en grotere molens), in combinatie met sanering. Hiermee samen hangt de vraag aan de provincie om duidelijkheid te verschaffen en regie te voeren over de mogelijkheden van windenergie. Ook andere vormen van duurzame energieopwekking met ruimtelijke en/of milieuhygiënische gevolgen vragen om Hoeveel duurzame energie willen we en wat zijn de belangrijkste bronnen? keuzes en sturing. Welke gevolgen voor de omgevingskwaliteit zijn acceptabel? Voor de realisatie van duurzame energieopwekking zijn de gemeenten en de markt onmisbare partners.

Met opmaak: Patroon: Doorzichtig

3.1.54. Samenhang structuren, visievorming en ontwerpogave

De verschillende opgaven vertonen een grote mate van onderlinge samenhang: als het gaat om groei van inwoners en werk hangt deze samen met de condities waaronder groei daadwerkelijk acceptabel is. Woonruimte, bereikbaarheid, voorzieningen, werkgelegenheid en fysieke omgevingskwaliteit zijn de belangrijkste. Bij het uitwerken van de opgaven moet steeds aandacht zijn voor deze samenhang. Dit gegeven wordt gecompliceerd door het verschil in dynamiek tussen functies, de verschillende tijdsdimensie waarin functies zich ontwikkelen en de uiteenlopende sturingsmogelijkheden die de provincie heeft op de diverse ontwikkelingen (het maken van nieuwe hoofdinfrastructuur kost veel tijd en overtuigingskracht, veranderen van watersystemen vraagt om een visie en programma gericht op de lange termijn). Kort geformuleerd is de vraag: hoe kan in het provinciaal beleid de ontwikkeling van wonen, werken, voorzieningen en mobiliteit, zodanig in tijd en ruimte worden afgestemd dat synergie tussen de functies ontstaat? Dit is in belangrijke mate een ontwerpogave. Als eerste aanzet hiervoor zijn perspectieven geschetst die vanuit verschillende invalshoeken suggesties doen voor vernieuwing van het denken over de toekomstige inrichting van Flevoland.

3.2. Vier gebieden

Het gebiedenbeleid van de provincie is in ontwikkeling. Uit de evaluaties blijkt dat een gebiedsspecifieke benadering kansen biedt voor concrete beleidsuitvoering. Het vigerende beleid kent het beleid gericht op strategische aandachtsgebieden, dat probleemgeoriënteerd is, en op de milieubeschermingsgebieden, vooral gericht op bescherming van kwetsbare gebieden. De provincie zoekt naar een nieuwe invulling van het nieuwe gebiedenbeleid; moet een sterker ontwikkelingsgericht accent krijgen, en in principe gebiedsdekkend zijn. Het interactieve planproces is hiervan het begin. Op deze wijze kan de doorwerking van het omgevingsbeleid in het gebiedsgerichte beleid verankerd worden en kan, omgekeerd, de uit de gebieden zelf voortkomende ambitie een plaats krijgen in het provinciaal omgevingsbeleid.

In dit stadium Daarom wordt eerst gekozen voor een globale onderverdeling in 4 gebieden: Noordelijk Flevoland, midden-Oostelijk Flevoland, Zuidelijk Flevoland en de grote wateren. Daarbij is een gebiedsgrensoverschrijdende aanpak van specifieke onderwerpen uiteraard niet uitgesloten (ontwikkeling middengebied, noordelijke ontwikkelingsas). Op het niveau daaronder kan het huidige, aan nieuwe regelgeving aangepaste gebiedenbeleid functioneren, maar passen ook andere gebiedsgerichte afspraken met gemeenten en andere gebiedspartners. Op deze wijze kan de doorwerking van het omgevingsbeleid in het gebiedsgerichte beleid verankerd worden en kan, omgekeerd, de uit de gebieden zelf voortkomende ambitie een plaats krijgen in het provinciaal omgevingsbeleid. Het voordeel van de hoofdindeling in vier gebieden is dat daardoor beter rekening gehouden kan worden met de verschillende stadia en tempi van ontwikkeling en de daarmee uiteenlopende opgaven per gebied. Deze paragraaf bevat de belangrijkste integrale opgaven per deelgebied. Dat betekent dat niet alle opgaven uit de vorige paragraaf hier terugkomen.

3.2.1 Noordelijk Flevoland

Gebiedskenmerken

De Noordoostpolder en Urk zijn het oudste gedeelte van Flevoland. Urk kent een heel eigen langdurige geschiedenis en een hechte samenleving met een relatief jonge bevolking. Ten opzichte van overig Flevoland heeft ook de Noordoostpolder een al wat langere geschiedenis. De en is de dynamiek in de samenleving is beduidend minder groot dan in Zuidelijk Flevoland. De economische structuur van de Noordoostpolder dreigt te verouderen. Vergrijzing en een beperkte bevolkingsgroei

leiden tot een stabiele samenleving, maar ook tot veranderende eisen aan en een afnemend draagvlak voor voorzieningen. De kleinste kernen van de provincie zijn de groendorpen rond Emmeloord. ~~De economische structuur van de Noordoostpolder dreigt te verouderen.~~

De Noordoostpolder heeft een kenmerkende landschappelijke structuur. De hoofdstructuur is een assenkruis (weg, vaart, beplanting). Emmeloord is het middelpunt en daarom heen een ring van dorpen, op fietsafstand van elkaar en Emmeloord. Er zijn diverse oudlandrestanten (Urk en Schokland (Werelderfgoed)) aanwezig. De inrichting is voornamelijk opgezet ten behoeve van de landbouw, met bossen op voor landbouw minder geschikte gronden. De sloot- en wegprofielen zijn smal.

Het middengebied is relatief open met een relatief kleinschalige verkaveling. De inrichting van Noordelijk Flevoland is voornamelijk naar binnen gekeerd (gericht op Emmeloord) met uitzondering van Urk dat vooral op het water is gericht. Bij de aanleg van de Noordoostpolder zijn geen randmeren aangelegd.

Beschrijving (nieuwe) opgaven

De komende jaren zal een verdere transformatie van de landbouw plaats vinden. Het aantal bedrijven wordt kleiner, maar de bedrijven zelf zullen groeien. De grond wordt intensiever benut, maar grondgebruik en eigendom komen steeds meer los van elkaar te staan. De sector moet in de gelegenheid gesteld worden verder te innoveren en de landbouwstructuur te versterken. Niet-grondgebonden sectoren en andere bedrijven in de productieketen zijn op zoek naar vestigingsmogelijkheden. Vrijkomende agrarische erven bieden hiervoor een kans. Een andere mogelijkheid is om agrarische bedrijventerreinen te faciliteren. Hierin moeten keuzes gemaakt worden. Binnen het landbouwbeleid heeft versterking en uitbreiding van de agrarische kolom (met name akkerbouw en bloembollenteelt) prioriteit.

Met opmaak: Lettertype: TheSans-Plain

Voor Urk is een belangrijke speerpunt van het provinciaal beleid het verbreden van de economie door de bevordering van bedrijvigheid buiten de vissector (diversificatie en verbreding). Op grond van het provinciale innovatiebeleid verdient het Geomaticapark in Marknesse aandacht, als kenniscentrum op het gebied van geo-informatie in combinatie met computertechnologie.

Met opmaak: Lettertype: TheSans-Plain

Met opmaak: Inspringing: Links: 0 cm

Nieuwe ontwikkelingen als de aanleg van de Zuiderzeelijn betekenen een impuls op het gebied van woningbouw en werkgelegenheid, waarvoor ruimtelijke inpassing nodig is. Deze ontwikkelingen passen niet direct binnen de huidige landschappelijke structuren.

Ook ~~nder andere~~ de verdergaande industrialisatie van de landbouw en hergebruik van vrijkomende agrarische erven leggen druk op het landschap van de Noordoostpolder. De erf grootte is in een aantal gevallen niet meer toereikend. De huidige dimensionering van onder andere polderwegen en erven is niet toegesneden op de toename van transport en van bedrijfsgebouwen.

Maar ook nieuwe ontwikkelingen als de aanleg van een Zuiderzeelijn passen niet direct binnen de huidige landschappelijke structuren. De aanleg van de Zuiderzeelijn kan tegelijkertijd een impuls betekenen op het gebied van woningbouw en werkgelegenheid, waarvoor ruimtelijke inpassing nodig is. Dit betekent dat keuzen nodig zijn over het instandhouden van het landschap en ontwikkelingsmogelijkheden.

Met opmaak: Lettertype: TheSans-Plain

Andere belangrijke opgaven liggen er op het gebied van cultureel erfgoed (Belvedere) en archeologie (veel gebieden met een hoge archeologische verwachtingswaarde).

Met opmaak: Lettertype: TheSans-Plain

Vanuit het waterbeheer zijn in de Noordoostpolder 2 majeure opgaven neergelegd. In verband met klimaatsverandering en bodemdaling moet er ruimte worden gevonden om in tijden van piekbelasting te voorkomen dat er overlast optreedt. Conform het Nationaal Bestuursakkoord Water moeten de bergingslocaties uiterlijk 2006 in het omgevingsplan Omgevingsplan worden vastgelegd. Dit betekent dat er ruimte gevonden moet worden om in de Lage afdeling van de Noordoostpolder tijdelijk 7 miljoen m³ water te bergen. Hierbij wordt gezocht naar mogelijkheden voor meervoudig ruimtegebruik, bijvoorbeeld: water en natuur, water in de stad, een recreatieplas in combinatie met zandwinning, water voor recreatie of waterberging op landbouwgrond ("blauwe diensten").

Met opmaak: Lettertype: TheSans-Plain

Met opmaak: Lettertype: TheSans-Plain

Met opmaak: Lettertype: TheSans-Plain

Met opmaak: Lettertype: TheSans-Plain

Een speerpunt voor het toeristisch beleid is de realisering van een vaarverbinding tussen de Lemstervaart en Kuinre, naast de uitbouw van en de verbetering van de samenhang tussen de al bestaande toeristische concentratiepunten.

Naast de kwantitatieve opgave voor water is er vanuit de Europese Kaderrichtlijn water ook een kwalitatieve wateropgave. In het omgevingsplan moeten voor de waterlichamen reële doelstellingen worden vastgelegd voor ecologie, waterkwaliteit en de inrichting van de wateren. Deze doelstellingen zullen verdergaande eisen stellen aan het gebruik van het land. Door het intensief agrarisch gebruik van de Noordoostpolder ligt hier een extra aandachtspunt. Daarnaast is de aanwezigheid van bestrijdingsmiddelen in grondwater in de gehele Noordoostpolder een punt van zorg.

Met opmaak: Lettertype: TheSans-Plain

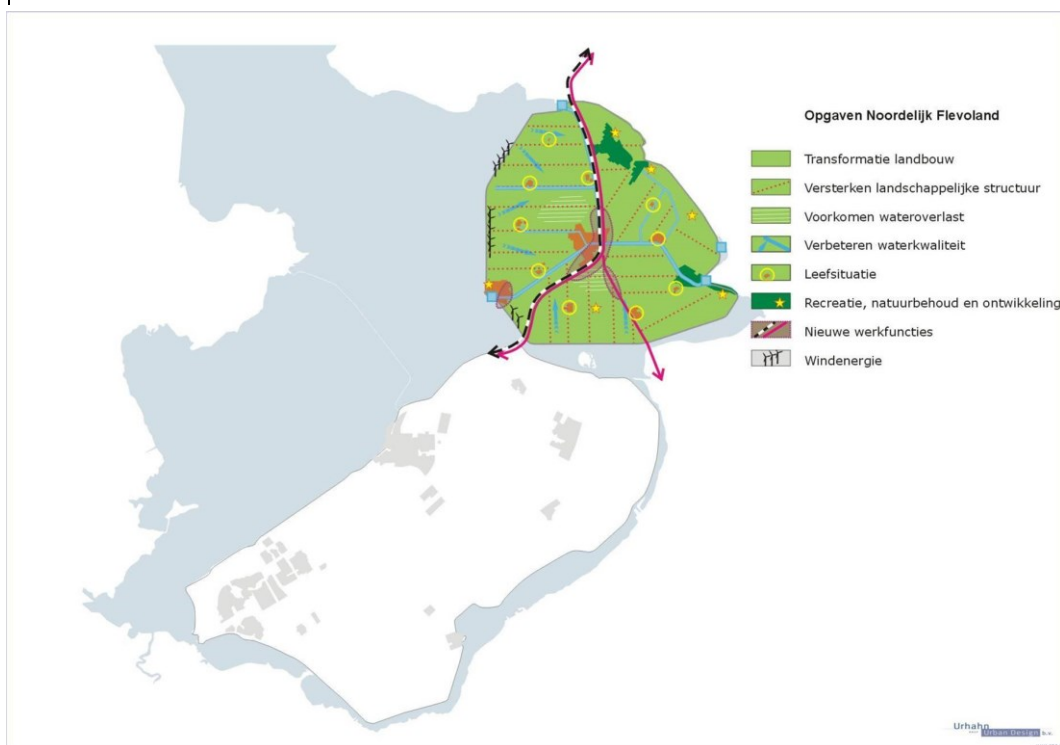
Met opmaak: Lettertype: TheSans-Plain

Door toenemende mobiliteit is men in algemene zin minder aangewezen op voorzieningen in de eigen kern. Dit verkleint het draagvlak voor de voorzieningen in de kleine kernen. De groep ouderen groeit en is door verminderde mobiliteit primair aangewezen op de voorzieningen in de naaste omgeving. Bovendien zorgt de aanwezigheid van voorzieningen voor samenhang in een kern. Hierbij speelt de kernhiërarchie een rol. Daarnaast heeft ook het vrijkomen van agrarische erven gevolgen voor de leefbaarheid in het landelijk gebied. Een belangrijke opgave in de Noordoostpolder is het versterken van de leefbaarheid van de kleine kernen en het landelijk gebied. Mogelijkheden hiervoor kunnen gevonden worden in een breed pakket aan maatregelen op het gebied van plattelandontwikkeling, waaronder woningbouw, werkgelegenheid en vervoer. Mogelijk moeten keuzes gemaakt worden, waarbij niet alle groendorpen dezelfde kansen zullen krijgen. Hiermee kan het profiel van de groendorpen gaan variëren.

Met opmaak: Lettertype: TheSans-Plain

Met opmaak: Lettertype: TheSans-Plain

Om draagvlak voor voorzieningen te behouden moet Emmeloord over voldoende uitbreidingsmogelijkheden beschikken. In Noordelijk Flevoland is een grote inhaalslag is nodig op het gebied van geschikte woningen voor ouderen en andere groepen die een beroep doen op zorg. Het aandeel 55-plussers zal tussen 2003 en 2020 toenemen van 22% naar 29% (NOP) en van 13% naar 18% (Urk).



~~Windturbineopstellingen zijn mogelijk mits deze voldoen aan hoogte- en afstandseisen. Het doel hiervan is het garanderen van voldoende ruimtelijke kwaliteit. De gemeenten hebben de beleidsruimte verder ingevuld met eigen beleid. Noordoostpolder heeft gekozen voor grootschalige lijnopstellingen langs de dijken met participatiemogelijkheden van bewoners. Op Urk zijn geen windturbines mogelijk. Een belangrijke opgave is het faciliteren van de opschaling met gelijktijdige aandacht voor de landschappelijke inpassing (in brede zin).~~

Met opmaak: Lettertype: TheSans-Plain

3.2.2 Midden-Oostelijk Flevoland

Gebiedskenmerken

~~Midden-Oostelijk Flevoland heeft een minder heldere structuur dan Noordelijk Flevoland. Ook hier ligt sterk de nadruk op de landbouw, maar de kavels zijn groter. De inrichting is voornamelijk naar binnen gericht (Dronten, opzet Lelystad) en de aansluiting met het water ontbreekt. De hoofdinfrastructuur is grotendeels gebundeld aangelegd met groenstructuren. (Parkways, bundeling hoofdweg, vaart en beplanting). Op de hogere gronden in het oosten zijn bossen aangelegd. De polder wordt van het oude land gescheiden door een randmeeren.~~

~~Midden-Oostelijk Flevoland neemt een middenpositie in, zowel qua ontstaansgeschiedenis als qua dynamiek in de samenleving. In het verleden zijn de groeiverwachtingen voor Lelystad aanmerkelijk naar beneden bijgesteld door de snelle ontwikkeling van Almere. Dit heeft mede geleid tot een stagnerende bevolkingsontwikkeling, die bovendien qua sociaal economische positie relatief zwak is te noemen. De laatste jaren werkt Lelystad met succes aan een verbreding van haar draagvlak als het gaat om de sociaal economische achtergrond van de bevolking. Lelystad heeft gedeeltelijk met protestads problematiek te maken. Het aantal niet-westerse allochtonen is in 2003 circa 1,5 keer zo groot als in 1995, terwijl het totaal aantal inwoners met ongeveer 13% is toegenomen. Het aandeel niet-westerse allochtonen in de totale bevolking is in dezelfde periode toegenomen van 13% tot 17%. Dronten heeft een evenwichtiger ontwikkeling doorgemaakt dan Lelystad. Biddinghuizen en Swifterbant zijn de twee dorpen rond de kern Dronten waar problematiek van draagvlak voor basisvoorzieningen speelt.~~

Met opmaak: Uitvullen

Met opmaak: Lettertype: (Standaard) TheSans-Plain

Beschrijving nieuwe opgaven

~~De bossen en de randmeren zorgen in het oosten van de polder voor een aantrekkelijk gebied voor recreatie en toerisme. De combinatie van recreatie en toerisme met natuur is echter niet vanzelfsprekend. Door wet- en regelgeving op het gebied van onder andere de ecologische hoofdstructuur en de Vogel- en Habitatrichtlijnen ontstaan er ontwikkelingsvraagstukken die om een creatieve oplossing vragen. Ontwikkelingen op het gebied van recreatie en toerisme bieden ook kansen voor de verbreding van de agrarische bedrijfsvoering. Dit pleit er voor om ook het agrarische gebied meer te betrekken bij de ontwikkeling van recreatie en toerisme in de randmeerzone en daardoor mogelijk de zone te verbreden. Het verbreden van mogelijkheden voor recreatie en toerisme en het beschermen van natuurwaarden is een opgave die met name vooral langs de oostkant van de polder speelt en biedt kansen voor plattelandsontwikkeling.~~

Met opmaak: Lettertype: TheSans-Plain

Met opmaak: Lettertype: TheSans-Plain

Met opmaak: Lettertype: TheSans-Plain

~~De problematiek van draagvlak voor basisvoorzieningen in Biddinghuizen en Swifterbant vraagt aandacht om de leefsituatie voor vooral de minder mobiele inwoners aantrekkelijk te houden. In de gemeente Dronten gaat het aandeel 55-plussers groeien van 21% in 2003 naar 29% in 2020 en in Lelystad van 20% naar 27%. Voor het hele gebied geldt daarom dat geïnvesteerd moet worden in voorzieningen en geschikte woonmilieus.~~

~~In de strook tussen Lelystad en Dronten zijn mogelijkheden aanwezig voor de bundeling van kennisinstututen en kennisinfrastructuur. Hier ligt een belangrijke opgave voor de komende periode. De landbouw kan een belangrijke plaats innemen in deze kennisstructuur. Om de Flevolandse landbouw op wereldniveau een voortrekkersrol te laten vervullen zal geïnvesteerd moeten worden in innovatie.~~

Om de kennisstructuur heen zal ruimte nodig zijn voor een productiegebied. Door de aanwezigheid van kennisinstellingen van als de WUR en de Agrarische Hogeschool en grote ingrepen als de aanleg van de Hanzelijn is dit het moment om gezamenlijk tot een realistische visie te komen waarmee een ontwikkelingskader wordt gegeven voor initiatieven.

Dronten en de andere kleine kernen vragen bijzondere aandacht om de leefsituatie voor vooral de minder mobiele inwoners aantrekkelijk te houden.

Lelystad als provinciehoofdstad is een knooppunt van verschillende vervoerswijzenmodaliteiten. Door onder andere de aanleg van de Hanzelijn en op langere termijn de Zuiderzeelijn en de ontwikkeling van de luchthaven wordt de bereikbaarheid op verschillende manieren vergroot. Daarnaast zijn er diverse assen die hiermee worden versterkt, zoals de as Lelystad-Dronten-Kampen-Zwolle versterkt wordt door de komst van de Hanzelijn en de N23.

Om optimaal van de mogelijkheden die deze ontwikkelingen bieden gebruik te kunnen maken, moeten deze ontwikkelingen met elkaar in verband worden gebracht. Dit brengt een impuls voor de bedrijvigheid en werkgelegenheid, maar vergroot de ruimtevrage en de milieudruk. Het zal nodig zijn hier keuzen in te maken.

Met opmaak: Lettertype: TheSans-Plain

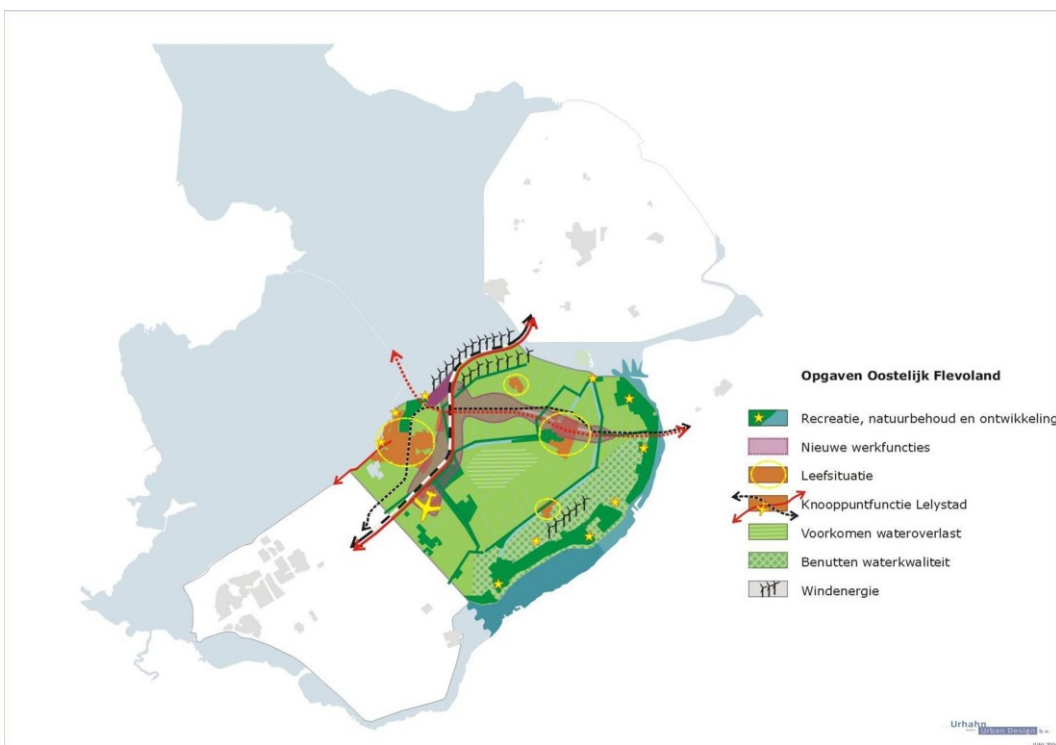
De kwalitatieve wateropgave in Midden-Oostelijk Flevoland biedt kansen om in de gebieden waar van nature betrekkelijk schoon water voorkomt functies te ontwikkelen die een goede waterkwaliteit vereisen, zoals recreatie en natuur. De kwantitatieve wateropgave is geformuleerd voor Oostelijk en Zuidelijk Flevoland gezamenlijk. In Oostelijk Flevoland wordt de opgave opgelost door het maximaal inzetten van de generieke maatregelen. De grote opgave ligt in het diepste punt van de polders in Zuidelijk Flevoland. Door in Oostelijk Flevoland meer water te bergen kan de opgave in Zuidelijk Flevoland worden verkleind.

Met opmaak: Lettertype: TheSans-Plain

Dat kan mogelijk gerealiseerd in door waterberging te combineren met zandwinning voor de Hanzelijn en N23 en recreatieontwikkeling.

Met opmaak: Lettertype: TheSans-Plain

Met opmaak: Lettertype: TheSans-Plain



In Dronten volgen en ondersteunen de windturbines het landschappelijke verkavelingspatroon langs de vaarten. Lelystad staat zowel groot als kleinschalige lijnen toe. Een belangrijke opgave is het

faciliteren van de opschaling met gelijktijdige aandacht voor de landschappelijke inpassing (in brede zin). Ook sanering kan aan de orde zijn.

Met opmaak: Lettertype: TheSans-Plain

Met opmaak: Kop 4

3.2.3 ~~3.2.3~~ Zuidelijk Flevoland

Gebiedskenmerken

Almere en Zeewolde zijn de jongste gemeenten van Flevoland. Almere kent sinds haar ontstaan een doorgaande grote dynamiek. ~~E-wat enerzijds beidt dit ontwikkelingskansen-biedt~~, maar ~~er is~~ ook een eigen problematiek ~~ontstaan met zich mee brengt~~ in termen van de balans tussen aandacht voor het behoud van de kwaliteit van de bestaande samenleving en aandacht voor de groeigebieden. Het groeitempo van de bevolking ligt hoger dan het groeitempo van de voorzieningen ~~en verbindingen~~. ~~Uit een vergelijking met een zestal andere steden blijkt achterstand op een aantal gebieden. Op het terrein van onderwijs blijkt in Almere vooral het aanbod van speciaal onderwijs en beroepsopleidende leerwegen sterk achter te blijven, terwijl in het hoger beroepsonderwijs slechts sprake is van een basisaanbod. Ook op het terrein van gezondheidszorg, voorzieningen voor ouderen en maatschappelijke opvang is het aanbod in Almere aanzienlijk lager dan in vergelijkbare steden. Ook het niveau van culturele voorzieningen is laag.~~ Daarnaast is de bevolkingssamenstelling (en het woningaanbod) relatief eenzijdig. Almere kent in toenemende mate grotestadsproblematiek. ~~In de afgelopen jaren is er een forse toename geweest van het aantal én aandeel allochtonen. Het aantal niet-westerse allochtonen is in 2003 circa 3 keer zo groot als in 1995, terwijl het totaal aantal inwoners ongeveer 1,5 keer zo veel is. Het aandeel niet-westerse allochtonen in de totale bevolking is in dezelfde periode toegenomen van 11% tot 22% (voor Nederland van 7,3% tot 10%).~~

Met opmaak: Links

Met opmaak: Lettertype: (Standaard) TheSans-Plain

Met opmaak: Lettertype: (Standaard) TheSans-Plain, Niet onderstrepen

Met opmaak: Lettertype: (Standaard) TheSans-Plain

Zeewolde is een kleine gemeente aan de rand van de provincie, met een relatief welvarende bevolking. Het draagvlak voor voorzieningen is beperkt. Zeewolde is voor voorzieningen meer gericht op Harderwijk dan op overig Flevoland.

In Zuidelijk Flevoland is sprake van een duidelijke functiescheiding. ~~Alleen in~~ het middengebied heeft de landbouw de overhand. Dit gebied heeft een grootschalige, open inrichting waarin windturbines de skylinehorizon bepalen. Andere monofunctionele gebieden zijn de bossen bij Zeewolde en het natuurgebied de Oostvaardersplassen. De polder wordt van het oude land gescheiden door een randmeer. In tegenstelling tot de andere delen van Flevoland is de inrichting van Zuidelijk Flevoland redelijk naar buiten gericht met dorpen/steden aan de rand(meren).

Beschrijving nieuwe opgaven

Volgens de Nota Ruimte gaat het bij de verdere ontwikkeling van Almere niet alleen om productie van woningen in antwoord op de kwantitatieve en kwalitatieve vraag, maar wordt tevens een integraal stedelijk concept nagestreefd, zodat de stad zich ook op langere termijn aantrekkelijk en vitaal kan ontwikkelen. De afspraken die in het kader van het IOP vastgelegd worden, moeten worden uitgewerkt. ~~—~~Hierbij zijn naast de verbetering van de bereikbaarheid van Almere ook verbetering van de woon-werkbalans, de differentiatie in woonmilieus en de voorkoming van een achterblijvend voorzieningenniveau belangrijk, evenals het instandhouden en ontwikkelen van zichtrelaties over het IJmeer en Markermeer en het relateren van de stedelijke uitbreiding aan de behoefte aan waterberging.

Met opmaak: Lettertype: TheSans-Plain

Provinciale opgaven liggen met name op het gebied van bereikbaarheid, voorzieningen, groen-blauwe structuur en een goede samenhang met de rest van de provincie, ~~alsmede het meer inhoud geven aan de schakelfunctie van het gebied tussen Randstad en overige delen van Nederland.~~

Met opmaak: Lettertype: TheSans-Plain

De ontwikkeling van de westzijde van Almere zal sneller worden vormgegeven dan de oostelijke ontwikkelingen. In het vigerend Omgevingsplan zijn reeds nader te bepalen en indicatieve uitbreidingslocaties voorzien. ~~Deze locaties moeten conform de uitkomsten van het Integraal Ontwikkelingsplan Almere verder worden uitgewerkt.~~

Met opmaak: Lettertype: TheSans-Plain

Met opmaak: Lettertype: TheSans-Plain

Met de verwachte groei van de bevolking en de werkgelegenheid in Flevoland zal ook de mobiliteit nog sterk groeien. Hoe groot de groei exact zal zijn, hangt van een veelheid van factoren af. Naast de bevolkingsgroei en ontwikkeling van de werkgelegenheid zijn dit ook de economische groei, allerlei maatschappelijke ontwikkelingen (bevolkingsopbouw, waar ontplooiën mensen hun activiteiten, welke status hebben de verschillende vervoerwijzen, wat is de invloed van ICT etc.) en dehet aanbod van infrastructuur ~~(staan er veel files of juist niet) van belang~~. In de Nota Ruimte kondigt het Rijk een planstudie aan naar het Uitweg–stroomlijntracé en de doortrekking van de A6–A9. Tevens gaat de planstudie van de Zuiderzeelijn een volgend stadium in. Ook de consequenties van een mogelijke IJmeerwegverbinding (weg en spoor) worden in beeld gebracht.

Er is een aantal knelpunten zichtbaar. Deze bevinden zich met name in Zuidelijk Flevoland in de richting van Amsterdam. Deze knelpunten in de bereikbaarheid hebben ook gevolgen voor de rest van Flevoland.

Met opmaak: Lettertype: TheSans-Plain

Met opmaak: Lettertype: TheSans-Plain

De sterke groei van Almere is op weg om één van de vijf grote steden van ons land te worden. Dit brengt zijn eigen dynamiek mee. De realisatie van voorzieningen blijft hierbij tot nog toe achter. Dit vereist aanhoudende aandacht. Op het gebied van voorzieningen ligt voor de provincie de nadruk op (hoger) beroepsonderwijs, jeugdzorg, cultuur en sport.

Ook zal Zuidelijk Flevoland rekening moeten houden met een sterk groeiend aandeel ouderen in de bevolking. In Almere zal het aandeel 55-plussers groeien van 14% in 2003 naar 21% in 2020. In Zeewolde groeit het aandeel van 14% naar 22% in dezelfde periode.

In Zuidelijk Flevoland moet worden gezocht naar gebieden voor waterberging. Volgens de Stroomgebiedsvisie moet in Zuidelijk en Oostelijk Flevoland voor de hoge afdeling een oplossing worden gezocht voor 2 miljoen m3 en voor de lage afdeling voor 5 miljoen m3. Verwacht wordt dat ca. 4,6 miljoen m3 wordt opgelost met zogenaamde generieke maatregelen. Er moet dus nog ruimte gevonden worden voor de berging van ca. 2,4 miljoen m3 water.- Dat kan deels in de stad, maar voor een belangrijker deel in groene gebieden. De robuuste ecologische verbinding is een natuuropgave in Zuidelijk Flevoland. Daarnaast is er boscompensatie nodig voor Almere. Door keuzes te maken in functiecombinaties (inclusief wonen, werken recreatie en toerisme) kan een optimum worden gevonden. Wel moet, b.v. door zoning, een voldoende grote natuurkern ontstaan. De natuurkern kan door combinatie met waterberging ook natte natuur zijn. ~~Hier geldt dezelfde bruto-netto benadering~~. Ook staat de ontwikkeling van een natte ecologische verbinding Randmeren-IJmeer op de agenda. Een belangrijke reden voor een groene opgave is, naast de aanleg van een robuuste verbinding en waterberging, het creëren van een aantrekkelijk woonmilieu. Hierbij moet gedacht worden aan eenrecreatie en toerisme, een multifunctioneel uitloopgebied voor de toenemende verstedelijking, maar ook aan exclusief wonen in het groen. ~~Voor waterberging moet ook naar water in de stad worden gekeken.~~

Met opmaak: Lettertype: TheSans-Plain

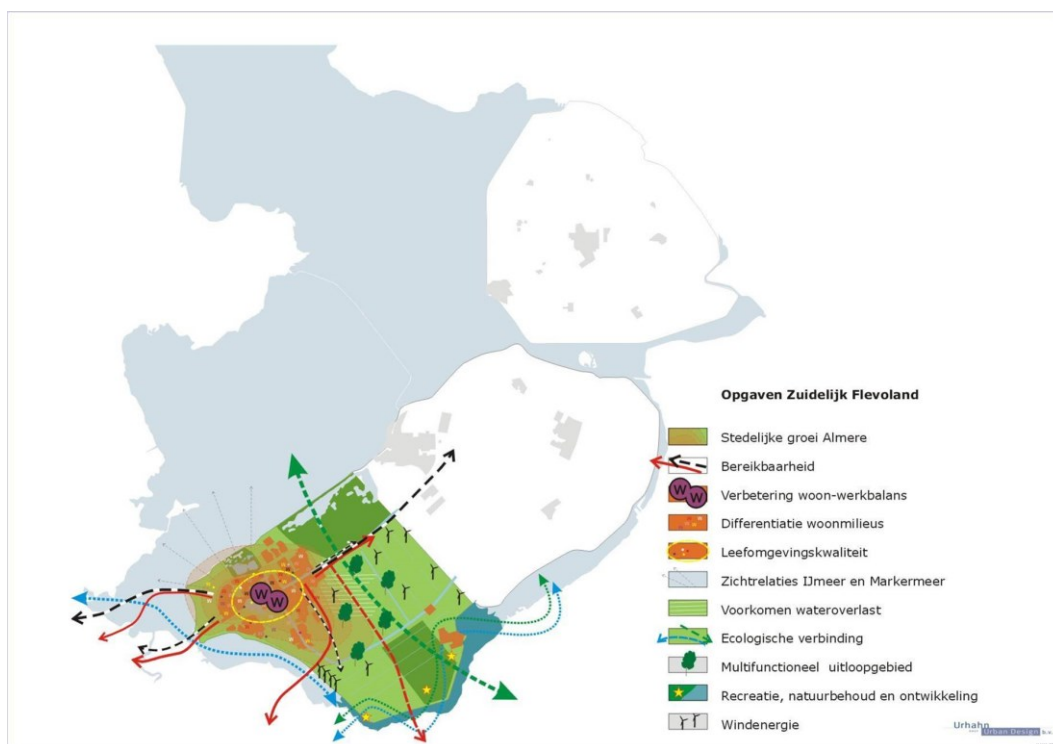
Met opmaak: Lettertype: TheSans-Plain

Met opmaak: Lettertype: TheSans-Plain

Relatief gezien zal de komende jaren de milieudruk vanuit het stedelijke gebied sterker toenemen dan vanuit het landelijk gebied. Met name de sectoren 'wonen', 'mobiliteit', 'bedrijvigheid' geven door hun toename in volume in toenemende mate milieudruk in Flevoland. In stedelijk gebied zal daarom vooral aandacht besteed moeten worden aan fijn stof, NO2, geluid, externe veiligheid, CO2/ energie, materiaal verbruik en landschapsaantasting. Stedelijk gebied stelt ook andere eisen aan de doelstellingen voor de Europese Kaderrichtlijn Water.

Met opmaak: Lettertype: TheSans-Plain

~~Almere staat enkele tijdelijke windturbineopstellingen op toekomstige woningbouwgrond toe. In zuidelijk Flevoland staan veel windmolens. De markt vraagt om mogelijkheden voor het plaatsen van meer capaciteit, vooral in de vorm van grotere turbines. Zeewolde heeft een plan opgesteld waar langs de assen van vaarten en wegen in een regelmaat van opstelling windturbines geplaatst kunnen worden.~~ Een belangrijke opgave is het faciliteren van de opschaling in combinatie met sanering, met als randvoorwaarde deel het verbeteren van de landschappelijke inpassing (in brede zin).



3.2.4 Grote wateren

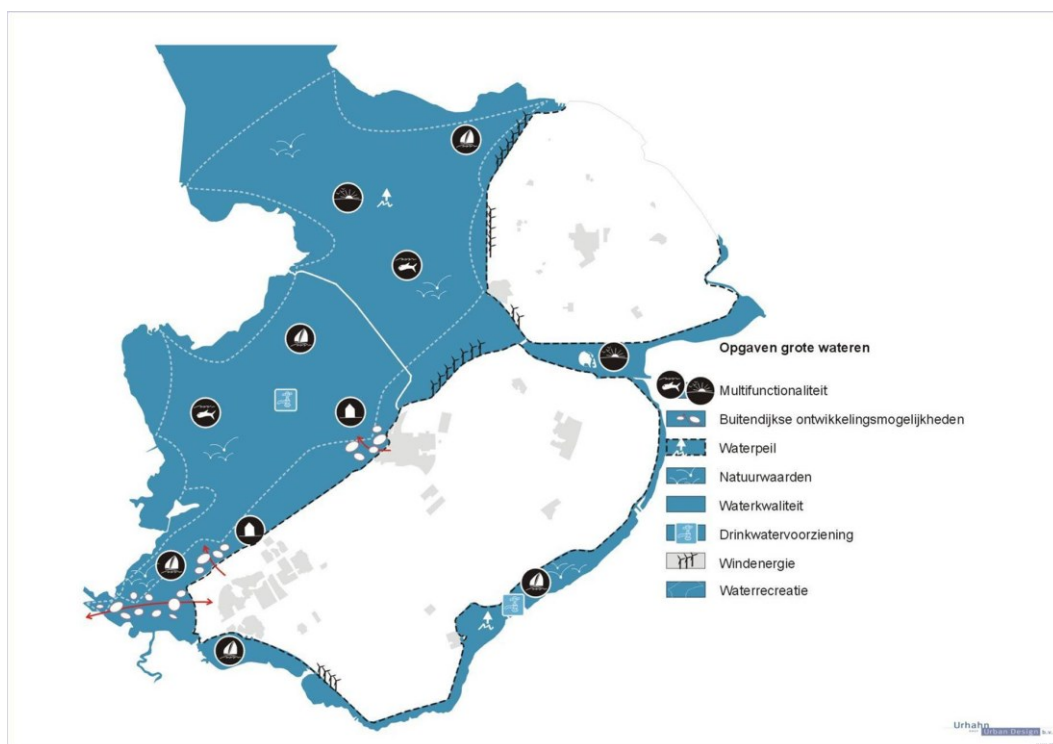
Gebiedskenmerken

Onder de grote wateren worden verstaan het IJsselmeer, Markermeer, IJmeer en de randmeren. Kernkwaliteiten van de grote wateren zijn de horizon, van nature aanwezige rijkdommen en cultuurhistorische waarden. Daarnaast hebben zij een grote recreatieve waarde, op zowel waar het water recreatie als recreatie-en aan de oevers betreft.

Beschrijving nieuwe opgaven

In het nationaal ruimtelijk beleid worden geen reserveringen gedaan voor grootschalige inpolderingen. De ruimtelijke reservering voor een Markerwaard vervalt in de Nota Ruimte. Er zal daarom nieuw beleid voor het Markermeer worden ontwikkeld, waarbij het accent ligt op het behoud van de multifunctionaliteit van het gebied. Daarnaast moeten de consequenties van het niet ontwikkelen van de Markerwaard voor het bestaande land in beeld worden gebracht.

Ontwikkelingen die het gebruik van het gebied veranderen, bijvoorbeeld de aanleg van recreatie-eilanden, kunnen grote gevolgen hebben voor de (belevings)waarde van het Markermeerde grote wateren. Het streven naar een evenwichtig multifunctioneel gebruik van de grote wateren betekent niet dat alle in de grote wateren aanwezige functies evenveel ontwikkelingsmogelijkheden hebben. Daarnaast moeten de consequenties van het niet ontwikkelen van de Markerwaard voor het bestaande land in beeld worden gebracht.



Voor nieuwe buitendijkse ontwikkelingen, uitbreidingen van bestaande buitendijkse activiteiten, nieuwe inpolderingen en andere landaanwinningen, is het 'nee, tenzij'- regime van toepassing. Voor nieuwe buitendijkse initiatieven geldt daarmee volgens de Nota Ruimte een streng en helder afwegingskader dat dergelijke ontwikkelingen niet op voorhand uitsluit, maar daaraan wel randvoorwaarden verbindt. Het rijk streeft naar maatwerkafspraken met betrokken decentrale overheden indien deze overheden de buitendijkse ontwikkelingsmogelijkheden bij de nieuwe steden Almere en Lelystad nader zouden willen verkennen. Buitendijkse ontwikkeling bij Lelystad en Almere is van groot belang voor de aansluiting van de stad op het water en het ontwikkelen van voldoende aantrekkelijke woon- en recreatiemilieu's. Behoud en versterking van de ecologische kwaliteit zijn hierbij een randvoorwaarde.

De ontwikkeling van de interstedelijke ruimte in het IJmeer neemt een speciale plaats in de buitendijkse ontwikkelingen in. Het versterken van dit gebied als verbindingszone tussen Amsterdam en Almere door aanleg van een IJmeerverbinding biedt mogelijkheden voor het ontwikkelen van een interstedelijk woon-werk-recreatieklimaat.

Door de zeespiegelstijging wordt het steeds moeilijker het water vanuit het IJsselmeer op de Waddenzee te lozen. In eerste instantie wordt daarom de spuicapaciteit [in de Afsluitdijk](#) vergroot. Om onder vrij verval te kunnen blijven lozen is echter ook een peilverschil nodig. Dat kan betekenen dat het waterpeil in het IJsselmeergebied na 2050 waarschijnlijk verhoogd moet worden en daarmee ook alle waterkeringen. Daarom moeten voor alle waterkeringen vrijwaringszones worden aangewezen. Dit kan maatwerk zijn. De vrijwaringszones dienen vastgelegd te worden in het Omgevingsplan.

Nagenoeg alle grote wateren zijn aangewezen als beschermingsgebied voor de Vogel-en/of de Habitatrichtlijn. Hiermee worden voorwaarden gesteld aan ontwikkelingen in het gebied. Om deze richtlijnen niet alleen te ervaren als beperkingen moeten er nog een aantal stappen gezet worden. [Vooralnog lopen initiatieven in en aan de grote wateren vast op deze richtlijnen. De provincie staat](#)

een ontwikkelingsgerichte aanpak voor en wil actief zoeken naar mogelijkheden om de verschillende kwaliteiten in het gebied te vergroten.

De waterkwaliteit in de grote wateren is sterk afhankelijk van de activiteiten die op het achterland worden gedaan. De waterkwaliteit van de grote wateren wordt beïnvloed door zwevend slib, uitgezonderd het Markermeer wordt niet beïnvloed door zwevend slib. Het streven naar een betere waterkwaliteit wordt de komende jaren verder vormgegeven met de Europese Kaderrichtlijn Water. Maar een betere waterkwaliteit is niet voor alle sectoren gunstig. De verbetering van de waterkwaliteit heeft grote gevolgen voor de veranderingen in de visstand tot gevolg (andere soorten), en daarmee voor de visserij en de vogelstand. Dit werkt door op de vogelstand en de visserij. Het Markermeer heeft daarnaast een mogelijke toekomstige rol als bron voor de drinkwatervoorziening.

Voor windmolens in en langs grote wateren moet nieuw beleid worden ontwikkeld, in samenspraak met de betrokken gemeenten en ander belanghebbenden.

3.3. Samenhang structuren en visievorming

De verschillende opgaven vertonen een grote mate van onderlinge samenhang: als het gaat om groei van inwoners en werk hangt deze samen met de condities waaronder groei daadwerkelijk acceptabel is. Woonruimte, bereikbaarheid, voorzieningen, werkgelegenheid en fysieke omgevingskwaliteit zijn de belangrijkste. Bij het uitwerken van de opgaven moet steeds aandacht zijn voor deze samenhang. Dit gegeven wordt gecompliceerd door het verschil in dynamiek tussen functies, de verschillende tijdsdimensie waarin functies zich ontwikkelen en de uiteenlopende sturingsmogelijkheden die de provincie heeft op de diverse ontwikkelingen (het maken van nieuwe hoofdinfrastructuur kost veel tijd en overtuigingskracht, veranderen van watersystemen vraagt om een visie en programma gericht op de lange termijn). Kort geformuleerd is de vraag: hoe kan in het provinciaal beleid de ontwikkeling van wonen, werken, voorzieningen en mobiliteit, zodanig in tijd en ruimte worden afgestemd dat synergie tussen de functies ontstaat? Dit is in belangrijke mate een procesopgave. Als eerste aanzet hiervoor zijn 7 perspectieven geschetst die vanuit verschillende invalshoeken suggesties doen voor vernieuwing van het denken over de toekomstige inrichting van Flevoland. Deze perspectieven wil de provincie gebruiken voor de discussie in het interactief proces. Ze zijn opgenomen in een boekje dat getiteld is "Toekomstperspectieven Flevoland" (Urhahn, april 2004). Een beschrijving van de perspectieven is hierna opgenomen.

Hoge Kant

Kleinschalige recreatie en toerisme zijn de economische motor van het perspectief 'Hoge Kant'. De aanwezige landschappelijke kwaliteiten vormen uitstekende condities voor de realisatie van recreatieve voorzieningen, onderscheidende woonmilieus en nieuwe vormen van (biologische) landbouw. Het draagvlak voor voorzieningen neemt toe en er ontstaan kansen voor nieuwe vormen van sociale samenhang. Tegelijkertijd wordt stevig geïnvesteerd in het landschap en natuurwaarden.

Ondernemende polder

In het perspectief 'Ondernemende Polder' ontwikkelt het Flevoland langs de A6 zich tot een vitale economische motor aan de rand van de Deltametropool. Nieuwe infrastructuur moet de provincie beter verbinden met het oude land. Grootschalige economische functies en ondernemerschap van onderop brengen de balans tussen wonen en werken beter in balans. De bestaande stad zal op termijn transformeren naar een gemengd stedelijke gebied met tal van nieuwe voorzieningen.

Plantage Flevohof

De landbouw krijgt een nieuwe, kansrijke toekomst dankzij het perspectief 'Plantage Flevohof'. De kenniswerkgelegenheid in de vorm van researchinstututen en proefboerderijen krijgt in de zone tussen Lelystad, Swifterbant en Dronten een forse impuls. In sociaal opzicht neemt de cohesie in het landelijke gebied toe. Dit perspectief heeft internationale betekenis: de positie van Nederland als koploper in de voedselinnovatie wordt versterkt.

Met opmaak: Lettertype: TheSans-Italic

Met opmaak: Regelaafstand: Exact 11 pt

Ontworpen land

De focus bij het perspectief 'Ontworpen land' ligt op openheid en de samenhangende vergezichten die slechts op weinig plekken in Europa zo ervaren kan worden. Het open polderlandschap blijft gevrijwaard van ontwikkelingen die het unieke karakter onder druk zetten. Voor de bestaande stedelijke gebieden betekent dit een forse intensivering en een vergroting van het draagvlak voor voorzieningen. De contrasten tussen stad en platteland worden opgevoerd.

www.eco.nl

Door een slimme koppeling tussen verschillende opgaven ontstaat in Zuidelijk Flevoland een bijzondere stedelijke ontwikkeling waarin ecologie, recreatie, water, wonen en werken een plek krijgen. Met www.eco.nl wordt een onderscheidend en rustgevend woon-werkklimaat gerealiseerd die aantrekkingskracht uitoefent op mensen uit Flevoland en verder. Almere krijgt een nieuwe oriëntatie en het watersysteem wordt duurzaam aangepast.

Woonpolder

Het perspectief 'Woonpolder' biedt volop de ruimte aan hedendaagse vormen van sociale samenhang en sluit optimaal aan bij de manier waarop mensen willen wonen. De individuele gebruikswaarde van het landschap en de leefbaarheid van het landelijk gebied worden fors verbeterd. Op allerlei niveaus zijn prima mogelijkheden voor menging tussen wonen en economische activiteiten. In de fysieke bereikbaarheid wordt fors geïnvesteerd.

Zuiderzeestad

Almere en Lelystad doen gezamenlijk de stap over de dijk. Dat is de kern van het perspectief 'Zuiderzeestad'. Voor beide steden resulteert dit in een vernieuwde oriëntatie, een impuls voor het imago en een kwalitatieve toevoeging van nieuwe woon- en recreatiemilieus. Niet alleen strijken nieuwe voorzieningen neer in Flevoland, ook het draagvlak voor bestaande (basis)voorzieningen neemt toe. Het eilandenrijk wordt een uniek regionaal landschap. Het verbeteren van de fysieke verbindingen met de noordvleugel maakt onderdeel uit van dit perspectief.

4. Sturing en strategie

4.1. Inleiding

Bij het omgevingsbeleid zijn veel partijen betrokken. ~~Het gaat daarbij n~~Niet alleen om ~~ove~~verheden, ~~o~~ Ook bedrijven, maatschappelijke organisaties, grondeigenaren en burgers hebben een eigen verantwoordelijkheid voor de ontwikkeling van Flevoland. Het omgevingsbeleid is bij uitstek het terrein waarop van de ~~p~~Provincie verwacht wordt dat zij - als middenbestuur – optreedt als regisseur en belangen afweegt. De ~~p~~rovinciale overheid is echter geen neutrale regisseur. Zij is ook medegebiedsontwikkelaar doordat zij mensen en middelen inzet om de doelen die Provinciale Staten formuleert te verwezenlijken. Ook zijn er diverse wettelijke taken aan de ~~p~~Provincie opgedragen, zoals afgifte van vergunningen, ~~en~~ toetsing van plannen ~~en het houden van toezicht op lagere overheden~~. De ~~p~~Provincie heeft dus veel verschillende rollen bij de uitvoering van het beleid: regisseur, medegebiedsontwikkelaar, controleur en handhaver. Deze rollen zijn niet op alle beleidsterreinen gelijk, er zijn grote verschillen tussen de taken en bevoegdheden op de verschillende onderdelen van het beleid. Op het gebied van water en milieu zijn er bijvoorbeeld veel regulerende ~~en toezichthoudende~~ wettelijke taken bij de ~~P~~rovincie gelegd, terwijl deze op het gebied van wonen vooral bij de gemeenten liggen.

Uit de evaluatie van het eerste ~~omgevingsplan~~Omgevingsplan blijkt dat bij het realiseren van ambities de werkwijze net zo belangrijk is als de inhoud. Hoe duidelijker de rolverdeling tussen de partners en hoe meer overeenstemming over de inzet van taken en bevoegdheden, hoe meer kans dat de geformuleerde ambities ook werkelijk bereikt worden. In het komende ~~omgevingsplan~~Omgevingsplan wil de ~~p~~Provincie Flevoland ~~in het nieuwe omgevingsplan~~Omgevingsplan duidelijke keuzes maken over ~~de stijl van opereren~~, het inzetten van haar instrumenten ~~en~~, het betrekken van partners ~~en in de stijl van opereren~~. Dit geheel wordt de sturingsfilosofie genoemd; het is de manier waarop de ~~p~~Provincie haar rollen wenst in te vullen ten opzichte van andere partners, steeds met de inhoudelijke doelen van het omgevingsbeleid voor ogen.

4.2 ~~_____~~ Van sturingsfilosofie naar uitvoering

Een sturingsfilosofie is een visie op de eigen rol en die van anderen bij het ontwikkelen en uitvoeren van het overheidsbeleid. De sturingsfilosofie van de ~~p~~Provincie Flevoland heeft de volgende uitgangspunten:

- lokaal doen wat lokaal kan worden besloten;
- samenwerken op basis van respect voor de eigen doelen van alle partners;
- ~~_____~~ afspraken over kaders waarbinnen de uitvoering van het beleid tot stand komt;
- appèl op de eigen verantwoordelijkheid van de betrokken partners;
- slagvaardige beleidsaanpak gericht op het bereiken van resultaten;
- actief betrekken van burgers en belangengroepen bij beleidsvorming en uitvoering;

De ~~p~~Provincie Flevoland kiest voor een zelfbewuste invulling van haar rol in het omgevingsbeleid en geeft een nieuwe invulling aan haar missie als lichte ~~p~~Provincie: met weinig eigen mensen en middelen grote opgaven vervullen door effectieve samenwerking.

De manier waarop resultaten in het omgevingsbeleid kunnen worden behaald is van veel factoren afhankelijk. Allereerst is het belangrijk om de beleidssituatie goed te analyseren. Bij deze analyse wordt ook gekeken naar de externe factoren die invloed uitoefenen op dat beleidsterrein. De omgevingsfactoren die buiten de controle liggen van de gebiedspartners, zijn op sommige beleidsterreinen van een veel groter belang voor de resultaten, dan het eigen regionale beleid. Een voorbeeld hiervan is het beleid op het gebied van mobiliteit. Dit betekent niet dat doelen van het omgevingsbeleid niet verder mogen gaan dan de eigen beleidsinvloed van de ~~p~~Provincie, maar dat met de keuzes voor een beleidsaanpak en bestuursstijl terdege rekening wordt gehouden met het krachtenveld waarbinnen de ~~p~~Provincie en haar partners opereren. Op basis van een gedegen inzicht

in de beleidssituatie kunnen bewuste keuzes worden gemaakt over bestuursstijl en beleidsaanpak gericht op het bereiken van resultaten in het omgevingsbeleid.

Bewust kiezen van bestuursstijl en beleidsaanpak

Bij het kiezen van een bestuursstijl en beleidsaanpak van de pProvincie Flevoland moet steeds rekening worden gehouden met het onderscheid tussen resultaten die via regels en wettelijke verplichtingen tot stand komen, en resultaten waar de beleidskeuzes van provincie en gebiedspartners dominant zijn. [Bij het houden van \(financieel\) toezicht op instanties en medeoverheden heeft de provincie een toetsende rol.](#) Bij uitvoering van wettelijke verplichtingen en [vastgestelde beleids](#)regels zal controle en handhaving altijd een belangrijk onderdeel moeten zijn van de bestuursstijl, ook als deze taken worden overgelaten aan andere partners. Echter, ook binnen strikte regels is er vaak sprake van ruimte voor eigen afwegingen, zie bijvoorbeeld de vogel- en habitatrichtlijnen waarin de pProvincie een belangrijke rol heeft bij het formuleren en handhaven van instandhoudingsdoelen. Een belangrijke opgave voor de sturingsdiscussie is om de ruimte voor eigen beleidskeuzes steeds helder in beeld te brengen.

Hoe meer eigen beleidsvrijheid hoe meer ruimte er is om te komen tot creatieve modellen van samenwerking, zowel in het publieke domein als publiek-private combinaties. Er zijn zelfs modellen denkbaar waarin door de pProvincie alleen afspraken worden gemaakt over de kaders van het beleid en anderen de samenwerkingsverbanden aangaan om het beleid in te vullen en uit te voeren. Bij het opstellen van het [omgevingsplan](#) [Omgevingsplan](#) is steeds een passende combinatie van de bestuursstijl en beleidsaanpak met de geformuleerde ambities aan de orde. Deze keuzes moeten goed zijn afgestemd op de mogelijkheden om samen met anderen overheden en samenwerkingspartners concrete resultaten te bereiken. Het is daarbij denkbaar dat bestuursstijl en de beleidsaanpak door de pProvincie op onderdelen in het ene gebied verschillen van die in een ander gebied.

In principe zijn er een reeks van verschillende bestuursstijlen en beleidsaanpakken te noemen waarmee de rollen van de pProvincie kunnen worden ingevuld. Ter illustratie wordt in tabel 4.1 een schema gegeven van de bestuursstijlen zoals die gebruikt kunnen worden in de uitvoering van de provinciale taken in het ruimtelijke en het milieubeleid. In het linkerdeel van de tabel worden de kenmerken van de aanpak gegeven en de bijbehorende stijlen. Onderaan zorgt de pProvincie voor handhaving van regels. Oplopend naar boven wordt een steeds groter appel gedaan op de eigen verantwoordelijkheid van andere partners, waarin aan de bovenzijde van de tabel, de uitvoering van het beleid binnen afgesproken kaders volledig wordt losgelaten en ingevuld door gebiedspartners.

Mogelijke verschuivingen in de bestuursstijlen van de pProvincie Flevoland		Ruimtelijke doelen				Ambities over water en Milieudoelen
Kenmerken beleidsaanpak	Bestuursstijl	Geldend Omgevingsplan	Nieuw Omgevingsplan	Geldend Omgevingsplan	Nieuw Omgevingsplan	
Loslaten	open agenda en invullen door anderen	delegeren				
	uitgangspunten vastleggen	mandateren				
	uitgangspunten vastleggen en ondersteunen van zoekproces	faciliteren				
	uitgangspunten vastleggen en kaders aangeven, samen zoeken naar oplossingen	samenwerken				
	uitgangspunten, kaders en oplossingsrichting aangeven als inzet van onderhandelingen	onderhandelen		Hoofdkenmerken		Hoofdkenmerken
Stimuleren	vrije ruimte aangeven voor invulling door andere partners	participeren				
	vrije ruimte zelf invullen op basis van advies van andere partners	consulteren	Hoofdkenmerken			
Controleren	voorlichting over regels, strategie en maatregelen	informereren		Wettelijke eisen en beleidsregels	Hoofdkenmerken	Wettelijke eisen en beleidsregels
	toetsen en beoordelen van oplossingen aan regels en plannen	handhaven				

Aan de rechterkant van de tabel is aangegeven dat op het gebied van ruimtelijke keuzes en milieubeleid en water een voorkeur is om in de toekomst op te kunnen verschuiven naar boven in het schema. Natuurlijk blijven de uitvoering van de wettelijke eisen en afgesproken beleidsregels, inclusief die van de Europese Richtlijn, de basis voor de beleidsvrijheid. Consequentie van een verschuiving is dat partners in de gebieden van Flevoland hun eigen verantwoordelijkheid nemen en de pProvincie zich meer richt op het stellen van kaders en minder op de invulling van het beleid. Als afspraken worden gemaakt over effectieve uitvoering van omgevingsbeleid kan het ook noodzakelijk zijn dat specifieke beleidsregels door de pProvincie worden vastgesteld die grenzen stellen aan de beleidsvrijheid en die zullen worden gecontroleerd en gehandhaafd. Bij het opstellen van eigen-eigen beleidsregels die gelden in de pProvincie Flevoland is draagvlak bij de partners in het omgevingsbeleid een belangrijke voorwaarde.

De verschuivingen in bestuursstijlen die hier worden genoemd zijn niet nieuw. In Flevoland is er in alle gebieden ervaring opgedaan naar een met "onderhandelend bestuur". Voorbeelden zijn het integrale ontwikkelingsplan Almere en het stad en milieuproject rond Almere Poort in Zuidelijk Flevoland, de gebiedsaanpak Schokland, de zone Emmeloord-Kuinre in Noordelijk Flevoland en de ontwikkeling van de Luchthaven Lelystad in Midden-Oostelijk-Flevoland.

Interactief waar dat nodig is

Bij het ontwerpen van de beleidsaanpak staat het bereiken van resultaat voorop, met actieve betrokkenheid van gebiedspartners (waaronder overheden en belangengroepen) en burgers. De keuze van een beleidsaanpak door de pProvincie gaat vooral over de inzet van instrumenten, mensen en middelen, afhankelijk van de doelen die bereikt moeten worden. De manier waarop tot de meest

effectieve beleidsaanpak wordt besloten vereist een goede interactie met partners, belangengroepen en burgers. Ook hier is er een onderscheid tussen controle en handhaving van regels en het invullen van beleidsvrijheid. Bij [controle-vergunningverlening, controle](#) en handhaving is er weinig ruimte voor interactieve beleidsvorming, maar bij het invullen van de eigen beleidsvrijheid is interactieve beleidsvorming en –uitvoering onontbeerlijk voor een slagvaardig omgevingsbeleid. Dit betekent dat de procesaanpak steeds goed moet passen bij de weg om tot resultaten te komen. Interactieve processen kunnen belangrijk bijdragen aan een slagvaardige beleidsaanpak, maar interactiviteit is geen doel op zich.

Gebiedsdekkend en gebiedsgericht

Een ander aspect van de beleidsaanpak is de keuze tussen [een integrale](#) of een sectorale aanpak. Uit de evaluatie van het omgevingsbeleid komt naar voren dat ook hier geen principes gelden, maar de keuze wordt bepaald door de effectiviteit van het beleid. De [p](#) Provinciale overheid ziet veel mogelijkheden in een goede provinciebrede afstemming van beleid in combinatie met het ontwikkelen van een gebiedsgerichte aanpak. De gebiedsgerichte aanpak zal een belangrijk onderdeel zijn van het komende [omgevingsplan Omgevingsplan](#). Hierover zullen in het proces afspraken worden gemaakt.

4.3 Partners

In de sturingsfilosofie wordt een belangrijke rol toebedeeld aan partners in het omgevingsbeleid. Met deze contourennota introduceren wij het begrip 'gebiedspartner'. Een gebiedspartner is iedere instantie die rechtstreeks taken, verantwoordelijkheden en bevoegdheden heeft die kunnen bijdragen aan het bereiken van resultaten in (onderdelen van) het omgevingsbeleid. Dit zijn dus niet alleen overheden, belangenorganisaties of maatschappelijke groeperingen. Ook grondeigenaren en particuliere organisaties zoals corporaties of projectontwikkelaars zijn gebiedspartners die bij de uitvoering van het omgevingsbeleid taken en verantwoordelijkheden hebben. In het opstellen van het [omgevingsplan Omgevingsplan](#) wordt dan ook veel aandacht gegeven aan de rol van de gebiedspartners bij de beleidsontwikkeling.

Doel van het [omgevingsplan Omgevingsplan proces](#) is dat tijdens de beleidsontwikkeling steeds aan de orde is hoe het beleid ook tot resultaat kan komen. De gebiedspartners zijn dus ook van belang bij de analyse van de beleidssituaties, het formuleren van de ambities en de keuze van bestuursstijl en de beleidsaanpak om te komen tot resultaten. Daarbij wordt ervoor gezorgd dat het proces tussen [p](#) Provincie en gebiedspartners transparant is voor de burgers van Flevoland en voor maatschappelijke organisaties die zich vooral op Flevoland als geheel richten. [De uiteindelijke besluiten over het omgevingsplan worden genomen door Provinciale Staten, vanuit de eigen visie en verantwoordelijkheid van de provincie](#). Hierop wordt verder ingegaan in hoofdstuk 5.

Hoofdstuk 5 – Het planproces

5.1 Kaders en doel van het planproces

Door Provinciale Staten is in haar bestuursopdracht aan GS uitgebreid aandacht gegeven Aan het proces waarmee het omgevingsplan tot stand dient te komen.

Aan dit proces zijn door Provinciale Staten de volgende eisen verbonden:

- De pProvincie is eindverantwoordelijk voor inhoud en besluiten
- Er is goede communicatie met partners, belanghebbenden en burgers
- Er zijn waarborgen van de inbreng van alle belanghebbenden
- Er is speciale aandacht vooraan de gebiedspartners
- Het planproces is tevens de voorbereiding van de uitvoering van het beleid

Bij het ontwerp van het planproces is tevens rekening gehouden met de veranderingen in de taakverdeling tussen Provinciale Staten (PS) en Gedeputeerde Staten (GS) door het dualisme. Het principe van dualisme is dat PS zich als volksvertegenwoordigers contacten hebben met de burgers en geluiden uit de samenleving vertalen naar richten op de kaders en hoofdkeuzes van het beleid en GS de voorbereiding en uitvoering van het beleid verzorgen, binnen de kaders en keuzes die door PS zijn besloten. Verder is voor het proces van belang dat door PS is besloten om geen nieuwe ontwikkelingsvisie te maken, maar de huidige visie als uitgangspunt te nemen en deze alleen bij te stellen waar dat persé nodig is.

De nadruk in het planproces ligt bij het vaststellen van doelen en ambities van het omgevingsbeleid in de komende planperiode (2007-2012 tot 2010) en de rol- en taakverdeling waarmee samen met de gebiedspartners het beleid zal worden uitgevoerd. Dit betekent dat in het planproces veel aandacht zal worden gegeven aan de samenwerking met de gebiedspartners.

De doelstelling van het planproces is om te komen tot doelgerichte inhoudelijke ambities van het omgevingsbeleid en een doeltreffende taakverdeling tussen de pProvincie en de gebiedspartners bij de uitvoering van het beleid.

Het planproces voor het omgevingsplan wordt op twee sporen uitgewerkt: provinciebreed en gebiedsspecifiek. Op het provinciebrede spoor worden de opgaven behandeld die voor de gehele pProvincie van belang zijn. Op het gebiedsspecifieke spoor worden eerst de belangrijkste opgaven afgebakend, dan vertaald in ontwikkelingsbeelden voor de komende planperiode en vervolgens voorzien van de kaders voor uitvoering van het beleid.

5.2 Fasering en aanpak

Het planproces is ingedeeld in vijf fases, waarbij de interactieve fases zijn uitgelicht.

Fase	Naam	Product	Periode	Procesaanpak
Fase 0	Initiatief	Bestuursopdracht	Sept 2003 tot januari 2004	Intern
Fase 1	Verkennen	Contourennota	Januari 2004 tot juli 2004	Intern en externe consultaties
Fase 2	Koers bepalen	Hoofdlijnennota	September 2004 tot juli 2005	Interactief
Fase 3	Keuzes maken	Ontwerp Omgevingsplan	September 2005 tot januari 2006	Interactief
Fase 4	Besluiten nemen	Definitief Omgevingsplan	Januari t/m november 2006	Wettelijke procedures

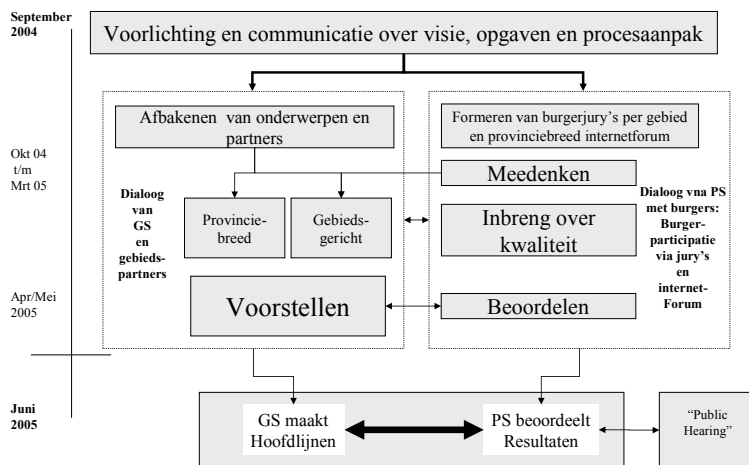
Tabel 50.1 Fasering van het planproces

In fase 0, de initiatiefase is gewerkt vanuit de evaluaties naar een bestuursopdracht. Vervolgens is de fase van verkenning afgerond met een contourennota. Het interactieve proces met de omgeving, waarin partners, belanghebbenden en burgers bij het ontwikkelen van het Omgevingsplan actief worden betrokken, is ingedeeld in twee fases: fase 2 en fase 3. Fase 2 is het vaststellen van de koers, waarin voorstellen worden ontwikkeld en keuzes worden besproken die aan Provinciale Staten worden voorgelegd. Het product van fase 2 is een hoofdlijnennota, waarin GS de voorstellen toelicht en de keuzes voorlegt. Daarna worden in fase 3 de keuzes door PS de keuzes gemaakt, met terugkoppeling naar de deelnemers in de debatten van fase 2. Fase 3 wordt afgerond met een ontwerp omgevingsplan dat vervolgens in fase 4 de wettelijke procedure, inclusief de inspraakrondes, doorloopt.

In fase 2 en 3 komen de producten in een interactief proces tot stand. Met het interactieve proces wordt bedoeld het proces waarin partners, belanghebbenden en burgers bij het ontwikkelen van het omgevingsplan actief worden betrokken. Het interactieve proces wordt afgerond met een Ontwerp Omgevingsplan. In fase 4 is sprake van consultaties zoals in de wettelijke procedures is voorgeschreven.

Het interactieve proces voor fase 2 is hieronder in hoofdlijnen beschreven. Voor fase 3 waarin Provinciale Staten de keuzes maakt op basis van de hoofdlijnen die GS hen aanreikt, is nog geen beschrijving gemaakt. Fase 3 wordt ingevuld op basis van de ervaring met het proces in fase 2 en zal in het eerste kwartaal van 2005 gereed worden gemaakt.

Het interactieve proces “Koers bepalen”

**Figuur 5.42**

In het interactieve proces wordt via twee lijnen gewerkt: een dialoog met gebiedspartners en een dialoog met burgers. Gebiedspartners zijn mede-overheden, maatschappelijke organisaties en (groepen van) burgers en bedrijven die een directe taak, verantwoordelijkheid of bevoegdheid hebben bij de uitvoering van de ambities en doelen van het provinciaal omgevingsbeleid. Deze kunnen per beleidsveld verschillen. Van de gebiedspartners wordt gevraagd om in een dialoog gezamenlijk met de Provincie voorstellen te ontwikkelen over doelgerichte ambities en doeltreffende sturing van het omgevingsbeleid. In de dialoog met burgers worden "gewone" burgers, die niet professioneel betrokken zijn bij het omgevingsbeleid, uitgenodigd om deel

te nemen aan een burgerjury per gebiedsdeel en aan een provinciebreed internetforum. [Op deze wijze adviseren burgers PS over hun bevindingen.](#)

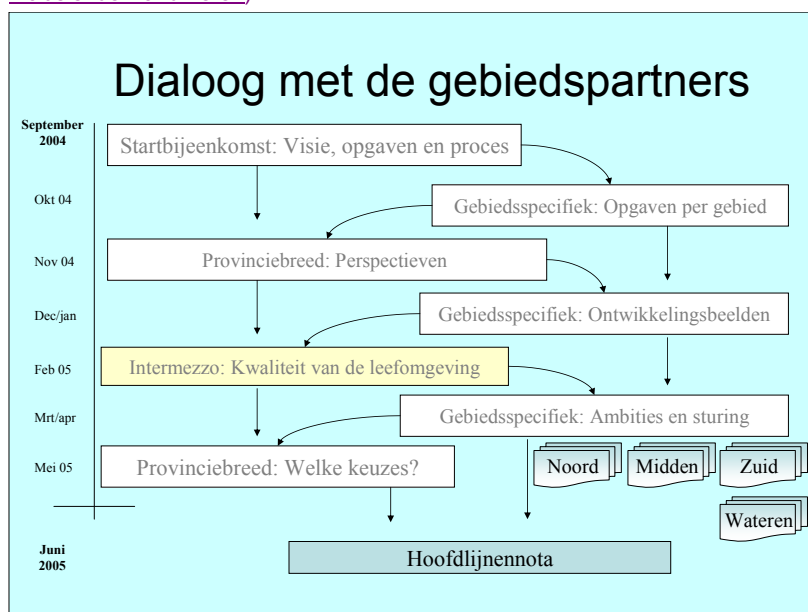
Het College van Gedeputeerde Staten geeft leiding aan het interactieve proces met de gebiedspartners. De Provinciale Staten zijn op twee manieren met dit proces verbonden. Het directe contact met GS in de Projectcommissie [Omgevingsbeleid Omgevingsplan](#), waarin de voortgang van de dialoog van GS met de gebiedspartners steeds op de agenda staat. Tevens zijn zij opdrachtgever van de burgerparticipatie. [Doordat de burgerjury's in dialoog zijn met \(leden van\) de projectcommissie Omgevingsplan en daarnaast burgers ook via het internetforum kunnen reageren kunnen de statenleden de signalen die hieruit komen, tezamen met de signalen die fracties zelf opvangen, vertalen naar politieke keuzes. Doordat zij regelmatig contact houden met het werk van de burgerjury's en de resultaten van het internetforum kunnen zij de signalen die hieruit komen vertalen naar politieke keuzes.](#)

Tijdens de startbijeenkomst over het Omgevingsplan in september 2004 kunnen geïnteresseerde burgers, belanghebbenden en partners actief bijdragen aan het starten van het interactieve proces.

5.3 Dialoog met gebiedspartners

Op een reeks van terreinen wordt door de Provincie beleid en uitvoering als in samenwerking met partners ontwikkeld. In hoofdstuk 3 zijn de opgaven, zoals de Provincie die ziet, samengevat. Tevens worden gebiedsverkenningen gemaakt die ook in september gereed zijn.

De uitvoering van de dialoog zal langs twee sporen plaatsvinden: provinciebreed en gebiedsspecifiek. Gedacht wordt aan een indeling in vier gebieden: Noordelijk Flevoland, [Midden-Oostelijk Flevoland](#) (tot aan de Knardijk), Zuidelijk Flevoland (ten Westen en Zuiden van de Knardijk) en de Grote Wateren [inclusief de Randmeren](#).



Figuur 5.32

In figuur 5.32 worden de twee sporen weergegeven voor de uitwerking van het omgevingsbeleid. Het provinciebrede spoor en het gebiedsspecifieke spoor zijn als een knikkerbaan met elkaar verbonden. Omdat ~~in deze~~ dialogen [zich naar verwachting snel zullen toespitsen op vooral](#) de inrichting van Flevoland ~~wordt besproken~~ is in februari 2005 een intermezzo ingelast, waarin de voorstellen [getoetst en confronteerd](#) worden [aan de gewenste met ideeën over omgevingskwaliteit en de](#) behoeften van de samenleving

Provinciebreed

Voor het provinciebrede spoor wordt in figuur 5.2 drie stappen aangegeven. Deze stappen worden steeds afgerond met een bestuurlijke conferentie die ambtelijk wordt voorbereid, over de volgende thema's:

- Startbijeenkomst (september)
Vooraf aan de startbijeenkomst worden verkenningen gemaakt en voorstellen ontwikkeld voor de onderwerpen die in het kader van de dialoog met gebiedspartners worden uitgewerkt. Op de startbijeenkomst worden deze voorgelegd aan de deelnemers.
- Perspectieven (afronding in november 2004)
Vooraf aan deze conferentie staan de opgaven uit de contourennota op structuurniveau centraal voor de komende planperiode, hun mogelijke oplossingen en consequenties. De voorstellen worden ingebracht in deze conferentie. Het is daarbij van belang dat er vanuit het gebiedsspecifieke spoor voldoende duidelijkheid is over de belangrijkste opgaven die in deze gebieden aan de orde zijn en welke onderwerpen in het gebiedsspecifieke spoor verder worden uitgewerkt.
- Mogelijke keuzes voor ambities en sturing (afronding in mei 2005)
Na de bijeenkomst over structuren en oplossingen zal over diverse provinciebrede thema's - ~~en~~ ook in het gebiedsspecifieke spoor - overlegd worden met partners over de doelen van het beleid en de sturing van de uitvoering. Deze fase wordt afgerond met een conferentie over de keuzes die voor het omgevingsplan centraal staan. Hiervoor is het noodzakelijk dat in de gebiedsspecifieke dialogen duidelijke ontwikkelingsbeelden zijn gemaakt en kaders voor uitvoering zijn ontwikkeld. Het doel van deze conferentie is om het materiaal te presenteren dat in de hoofdlijnennota wordt beschreven.-

Gebiedsspecifiek

Het gebiedsspecifieke spoor bestaat wordt ook uit in drie fases aangegeven, waarbij elke fase wordt afgerond met een inbreng in de provinciebrede conferenties. De procesgang wordt per gebied bepaald in de startbijeenkomsten over de opgaven per gebied.

De fase-indeling is als volgt:

- Opgaven per gebied (oktober 2004)
In startconferenties per gebiedsdeel komen de opgaven aan de orde die voor deze gebieden belangrijk zijn. Doel is om per gebiedsdeel de belangrijkste onderwerpen af te bakenen die voor het omgevingsbeleid van belang zijn. De opgaven en onderwerpen worden daarbij steeds in relatie gezien met die welke provinciebreed aan de orde zijn. In de provinciebrede conferentie over perspectieven vind de afstemming plaats en onderlinge bevruchting van de dialogen.
- Ontwikkelingsbeelden (tussenrapportage januari 2005)
Dit is een tussenfase in de dialoog, waarin de resultaten worden samengevat in een ontwikkelingsbeeld per gebied. De ontwikkelingsbeelden worden op de kwaliteitsconferentie (het intermezzo) -geconfronteerd met beelden en behoeften uit de samenleving.
- Kaders voor uitvoering van ambities en sturing (afronden april 2005)
De gebiedsspecifieke dialogen worden afgerond met een overzicht van onderwerpen en keuzes die voor dat gebiedsdeel aan de orde zijn. Hierbij worden naast de ambities en ook de vraagstukken van sturing aangereikt. Dat wat relevant is voor de provinciebrede afstemming wordt ingebracht bij de conferentie over mogelijke keuzes.

De exacte werkwijze wordt per gebied bepaald in de startbijeenkomsten over de opgaven per gebied.

Intermezzo

In deze conferentie confronteren de planners en inrichters uit de gebiedsdialoog hun plannen met de beelden die andere organisaties en groepen burgers hebben over de behoeften van de samenleving

over de kwaliteit van de leefomgeving in Flevoland. Gedacht wordt aan culturele verenigingen van diverse pluimage, politie, milieu- en natuurorganisaties, gezondheidsinstellingen, scholen -etc. Doel van deze bijeenkomst is om een creatieve impuls te geven van buitenaf en meer onderbouwing te leveren aan de kernkwaliteiten die in het omgevingsbeleid centraal moeten staan.

Inpassing van andere projecten/processen

De structuur van de dialogen is een raamwerk waarop ook de inbreng vanuit andere projecten en processen over omgevingsvraagstukken worden afgestemd. Te denken valt aan langlopende processen als de Zuiderzeelijn, IOP-Almere, Kaderrichtlijn water, maar bijvoorbeeld ook gemeentelijke structuurvisies. Deze worden afgetapt op hun inbreng in het omgevingsplan. Het tijdschema van figuur 5.32 geeft aan wat de uiterste datum is waarop vanuit deze andere processen informatie beschikbaar moet zijn voor een goede afstemming met het planproces voor het omgevingsplan.

5.4 Burgerparticipatie

De dialoog is een complex proces, waarin voortdurend wordt geschakeld tussen verschillende abstractieniveau's. Er zijn in de dialoog vooral bestuurders, ambtenaren, deskundigen en belangenbehartigers aan het woord over plannen en inrichtingsvraagstukken. Daarnaast gaat men ook praten over de meest doeltreffende taakverdeling bij de uitvoering van het gewenste beleid. Door het hoge inhoudelijke en bestuurskundige niveau zijn de dialogen moeilijk toegankelijk voor gewone burgers.

~~De~~ Provinciale Staten vinden het belangrijk dat zij naast de informatie uit het professionele circuit een goede indruk krijgen ~~of~~ de dialoog over het omgevingsbeleid spoort met de opinies en voorstellen van gewone burgers in Flevoland.

Daarom wordt de burgerparticipatie vorm gegeven via twee lijnen:

- Het samenstellen van representatieve burgerjury's in de gebieden Noord, Midden en Zuid
- Het instellen van een provinciebreed internetforum

Burgerjury

Een burgerjury is een moderne manier om burgers te betrekken bij complexe besluitvorming. ~~De burgerjury's stellen en beantwoorden vragen over de aanpak van het omgevingsbeleid in hun omgeving. Zij geven op basis van de door hun verzamelde gegevens een beoordeling over de aanpak, zowel over de inhoud als over het proces.~~ De keuzes worden echter gemaakt door ~~de~~ Provinciale Staten, ~~de~~ Gedeputeerde Staten en de gebiedspartners, al naar gelang hun bevoegdheden.

Het begrip jury is voor meerdere uitleg vatbaar. De gedachte gaat niet uit naar een rechtbank met een jury die een oordeel velt. ~~Bij deze juryvorm zijn er strikte scheidslijnen tussen de jury die het oordeel geeft, de opdrachtgever die het oordeel moet overnemen en de 'getuigen' (deskundigen die hun visie geven, maar zelf geen beslissingen nemen). Ook zijn bij deze juryvorm de omgangsvormen zeer formeel. In onze (polder-) cultuur past dit niet en ook ons rechtstelsel wordt geen gebruik gemaakt van deze juryvorm.~~ De juryvorm, waar in het traject van het Omgevingsplan mee wordt gewerkt, lijkt veel op die juryvorm tijdens de laatste ronden van ~~het~~ TV-programma Idols. De jury geeft een ~~oordeel~~ beoordeling over van inhoud en kwaliteit van de voorstellen. ~~en~~ Zij adviseren vanuit hun persoonlijke visie. Maar zij beslissen niet; bij Idols was "het publiek" de beslisser, bij het omgevingsplan is dat Provinciale Staten.

Het doel van een burgerjury tijdens het proces van het omgevingsplan is dat zij ~~een~~ nuchtere vanuit een ander perspectief een blik werpt op de aanpak van omgevingsvraagstukken. ~~door alle gebiedspartners en de Provincie.~~ De leden van de jury kijken als het ware dwarsproberen door de problemen heen te kijken, stellen prikkelende vragen en komen op hun eigen manier tot een beoordeling. Zij zijn de spiegel waarin de professionals en politici van het omgevingsbeleid kunnen zien hoe hun voorstellen overkomen bij de burgers van Flevoland.

De opvattingen van de burgerjury's kunnen daardoor een impuls geven aan samenwerking van de gebiedspartners, aan realisme in de doelen, maar ook stimuleren tot een hoger of ander ambitieniveau dan waarmee de professionals nu werken. De jury's voeren hun taak uit door na een introductie in de materie:

De burgerjury bestaat uit een willekeurig geselecteerde groep van 12-15 "leken". De taak van een burgerjury is om, vanuit het perspectief van de burgers in Flevoland, te reageren op de voorstellen die door de "professionals" in de dialogen over het omgevingsplan Omgevingsplan worden uitgewerkt.

Zij voeren de taak uit door:

- Het bevragen van De professionals en gebiedspartners in een juryzitting te bevragen
- Zo mogelijk ook anderen (politici/ externe deskundigen) te horen
- Intern beraad over het te leveren commentaar
- Dit commentaar in een openbare zitting voor te leggen aan een aantal leden van de projectcommissie Omgevingsplan die de juryleden zo nodig om nadere toelichting kunnen vragen
- Het geven van commentaar aan de betrokken dialoogpartners Het geven van commentaar in een openbare zitting aan de betrokken dialoogpartners
- Rapportage aan de Projectcommissie Omgevingsplan over hun bevindingen.

Met opmaak: opsommingstekens en nummering

Met opmaak: opsommingstekens en nummering

De opdrachtgever voor de burgerjury's is de Projectcommissie Omgevingsplan van Provinciale Staten. De projectcommissie luistert en vertaalt de opinies van de jury eventueel naar politieke keuzes. Zij benoemt voor de drie jury's contactpersonen die met de drie jury's in gesprek gaan. Rapportage en advisering van de burgerjury's vindt plaats naar de Projectcommissie Omgevingsplan.

De Het jury's worden begeleid en ondersteund begeleidingsteam is afkomstig door van een onafhankelijke instantie, die -Dit team draagt ook de zorg voor selectie en begeleiding selectie van de juryleden verzorgt. De burgerjury bestaat uit een willekeurig geselecteerde groep van 12-15 "leken". De samenstelling van de jury wordt zo gekozen dat deze zo goed mogelijk een afspiegeling vormt van de bevolking in een bepaald gebied .

Er worden twee rondes voor de jury's voorzien, eeéén bij de start van de dialoog, nadat opgaven en onderwerpen bekend zijn, en eeéén aan het eind van fase 2, over de ambities en voorstellen over sturing van het omgevingsbeleid. Tevens wordt van de burgerjury's gevraagd een inbreng te leveren voor de kwaliteitsconferentie (het intermezzo).

Internetforum

Parallel aan de werving van de burgerjury's wordt een internetforum gestart, waar iedereen zich voor kan opgeven. De De deelnemers aan dit forum krijgen worden tussen oktober en november regelmatig uitgenodigd meerkeuzevragen voorgelegde beantwoorden. In het begin van het dialoogproces worden aan het internetforum vragen voorgelegd die gaan over het belang van verschillende opgaven voor de provincie als geheel en voor de verschillende gebieden. Ter voorbereiding van de kwaliteitsconferentie worden vragen voorgelegd over de kernkwaliteiten en aan het einde van fase 2 over de ontwikkelingsbeelden en keuzes voor ambities en sturing.

Door de antwoorden worden statistisch te-verwerken en op de internetsite bekend te-gemaakt. -De opinies van het internetforum voeden wordt het debat in de dialogen en burgerjury's gevoed met opinies van het internetforum.