

## **Stand van zaken realisatie PMIT programma 2004 met betrekking tot Investeringswerken en Niet Jaarlijks Onderhoudswerkzaamheden per 17 november 2003.**

Zie de jaarschijf 2004 van het PMIT (toegevoegd)

### **Niet jaarlijks onderhoud wegen**

#### Verhardingen deklagen

De projecten Schokkeringweg (€ 1.380.000) en Hogering (€ 710.000) zijn nagenoeg besteksgereed en worden in januari/februari 2004 aanbesteed.

Van de projecten Houtribweg (€ 1.129.000) en Gooimeerdijk (€ 560.000) worden de beleidsnotities nog in 2003 afgerond. De besteksvorbereiding vindt plaats begin 2004 en de uitvoering start medio 2004.

Daarmee is het programma nagenoeg volledig gerealiseerd. De overige bedragen (in totaal ca. € 541.000) betreffen bijdragen aan investeringswerken. (Zie aldaar)

#### Duurzame markeringen

Met de realisering van het programma “verhardingen deklagen” wordt ook het budget voor duurzame markeringen in 2004 besteed.

#### Kunstwerken

De 4 projecten moeten nog worden opgestart.

Vooruitlopend op de effectuering van de reorganisatie en daarmee samenhangende projectmatige aanpak zullen deze projecten in januari 2004 een quick scan ondergaan.

Daarmee worden eventuele complicaties tijdig voorzien en kunnen er maatregelen genomen worden.

Gezien de aard en omvang van de projecten worden er geen grote knelpunten verwacht en zal realisering in 2004 plaatsvinden.

#### Voorzieningen wegverkeer

De genoemde projecten worden in 2004 gerealiseerd.

### **Niet jaarlijks onderhoud vaarwegen**

De technische voorbereidingen voor de in 2004 uit te voeren projecten worden nog in 2003 opgestart.

Ook hier zal in januari 2004 toch om eventuele complicaties tijdig te voorzien en daarop bij te kunnen sturen nog een quick scan plaatsvinden

Voor het onderhoudswerk aan de Voorstersluis is vermoedelijk een monumenten vergunning noodzakelijk.

Vooroverleg daarover vindt dit jaar nog plaats. Indien een vergunning noodzakelijk is, zal die begin 2004 worden aangevraagd.

Alhoewel een vergunningprocedure veel tijd vraagt wordt ervan uitgegaan dat de gemeente NOP (bevoegd gezag) instaat is de vergunning binnen een half jaar te verlenen.

Alle genoemde projecten worden in 2004 gerealiseerd.

### **Investerings Landwegen**

#### Noordoostpolder

Afstandbediening Tollebekerbrug:

De realisatie van dit werk in 2004 is kritisch omdat de verkenningsfase meer tijd kost. De huidige planning geeft aan dat de verkenningsfase in januari 2004 wordt afgerond. Dat is precies op tijd om de voor 2004 geplande werkzaamheden ook in 2004 te laten plaatsvinden.

#### Werkzaamheden Schokkerringweg

De reconstructie brug Schokkerringweg – Palentocht en de reconstructie Schokkerringweg, ged. Nagele – Kamperweg worden in januari / februari 2004 aanbesteed en daarmee is uitvoering in 2004 zeker gesteld.

#### Fietsvoorziening Friese Sluis

Het project Fietsvoorziening Friese Sluis moet nog worden opgestart.  
In januari 2004 wordt gestart met het uitvoeren van een quick scan.  
Programma NOP wordt uitgevoerd.

#### Oostelijk Flevoland.

##### *Reconstructie N302, Ganzenweg, incl. ecoduct.*

Het zwaartepunt van het werk qua financiële besteding ligt in 2005. Het te besteden budget zal in 2004 dus lager uitvallen dan de € 3.355.000 en in 2005 hoger uitvallen dan € 1.550.000. Hoe de verdeling van de uitgaven exact wordt verdeeld over de twee jaar is in het voorjaar 2004 bekend (rapportage bij voorjaarsnota)

Dit grote werk heeft qua uitvoering een doorlooptijd van 2 jaar. Gezien de stand van de voorbereiding wordt voorzien dat het gehele werk inderdaad in de periode 2004 – 2005 wordt uitgevoerd.

De huidige planning is als volgt:

2004

Uitvoering van het grondwerk inclusief de bouw van het ecoduct in de zuidbaan.

Start van de bouw van het ecoduct in de noordbaan.

2005

De afbouw van het ecoduct in de noordbaan

Het aanbrengen van alle verhardingen.

Het meeste geld gaat zitten in het aanbrengen van alle verhardingen.

##### *Aanleg parkeerplaats Hanzeweg bij Roggebotsluis*

Uitvoering in 2004

##### *Rotonde krp. Houtribweg – Markerwaarddijk*

De gemeente heeft pas kortgeleden gereageerd op onze vraag hoe de verkeersproblematiek bij Batavia Stad moet worden opgelost. De ontwerptekeningen kunnen nu worden afgerond; het ontwerp zal in januari 2004 gereed zijn. De planologische procedure is door de gemeente Lelystad opgestart. Er zijn enkele bezwaren ingediend. Door de vertraging is de voorbereiding op het kritieke pad terecht gekomen. Er dient ook nog een voorbelasting te worden aangebracht. De detailplanning voor het werk moet nog nader worden uitgewerkt. Streven is om het werk in 2004 uit te voeren. Als er onverwacht toch problemen ontstaan (procedures, nutsbedrijven) dan zal in elk geval het grondwerk volgend jaar worden uitgevoerd. Het aanbrengen van de verharding zou in dat geval doorschuiven naar 2005.

##### *Aanpassing Houtribweg, ged. NS – Noordertocht.*

Wordt in 2004 uitgevoerd.

##### *Rotonde krp. Dronerringweg – Biddingringweg*

Dit werk bevindt zich in de ontwerpfasen.

Uitvoering in 2<sup>e</sup> helft 2004.

#### Zuidelijk Flevoland

##### *Bermversteving Hogering, ged. Audioweg – Contrabasweg*

Wordt uitgevoerd in 2004

##### *Aanpassing Gooimeerdijk, ged. Eemmeerdijk - Gooiseweg*

Wordt uitgevoerd in 2004.

#### **Investeringen Vaarwegen**

##### *Afmeervoorziening Biddinghuizen*

De gemeente Dronten heeft aangegeven dat de afmeervoorziening in Biddinghuizen in verband met de voorbereiding van het uitbreidingsplan bij de loswal te Biddinghuizen mogelijk niet gerealiseerd kan worden in

2004. Om het risico te vermijden dat het beschikbare budget niet in 2004 wordt besteed, wordt op dit moment gezocht naar een nieuwe locatie voor een steiger mede op basis van het advies dat voortkomt uit het onderzoek naar de ruimere gebruiksmogelijkheden van de Flevolandse vaarwateren voor recreatiegebruik.

#### *Natuurvriendelijke oever Zwolse Vaart*

Realisatie van dit werk is niet haalbaar in 2004. De verkenningfase is op z'n vroegst in juli 2004 afgerond. Dit werk is onderdeel van de plannen die in het kader van "Gebiedsgericht Beleid Oostrand Noordoostpolder" gerealiseerd moeten worden. In de stuurgroep is nog geen definitief plan voor de ecologische verbindingzone vastgesteld, zodat de invulling van de natuurvriendelijke oever langs de Zwolse Vaart nog onduidelijk is. Bovendien is de medewerking nodig van de aanliggende grondeigenaars voor de verwerving van gronden. Voor de aanleg van natuurvriendelijke oevers in 2004 is als alternatieve locatie de Lage Vaart tussen de Hollandse Hout en Lelystad gekozen. Deze keuze zal nog ter goedkeuring aan GS voorgelegd worden.

#### **Samenvattende conclusie**

Uit bovenstaand overzicht kan de vooralsnog voorzichtige conclusie worden getrokken dat, onvoorziene omstandigheden daargelaten, alle in 2004 geplande werkzaamheden inderdaad in 2004 uitgevoerd gaan worden. Daarbij helpt dat een aantal grotere projecten al eind 2003 respectievelijk januari/februari 2004 worden aanbesteed.

Alleen binnen het product "Investerings Vaarwegen" is het noodzakelijk gebleken naar alternatieve bestedingsmogelijkheden te zoeken. Voor de aanleg van natuurvriendelijke oevers is dat inmiddels gelukt en voor de aanleg van een vissteiger zijn er ook al ideeën.

E.e.a. zal binnenkort ter goedkeuring aan GS voorgelegd worden.

Of daarmee ook het budget voor 2004 volledig wordt besteed is mede afhankelijk van de definitief geraamde kosten per project (pas mogelijk indien bestek en bestekstekeningen gereed zijn) en vervolgens van de resultaten van de aanbestedingen.

Ten aanzien van het project Schokkerringweg, waarvoor binnen het PMIT in totaal ca. € 2,1 miljoen is gereserveerd, vallen de definitieve ramingen bijvoorbeeld aanzienlijk hoger uit.

Alvorens tot aanbesteding over te gaan wordt nog naar besparingsmogelijkheden gezocht en zullen aan GS keuze mogelijkheden worden voorgelegd.

En verder geldt dat ten aanzien van het project Ganzenweg (baanverdubbeling), dat **conform planning** eind 2005 wordt opgeleverd, wordt voorzien dat het zwaartepunt van de financiële uitgaven, in afwijking van het PMIT, naar 2005 verschuift.

**Binnen de afdeling WenV genomen / te nemen maatregelen ten behoeve van de realisering van het programma 2004.**

- Vooruitlopend op de parallel aan de reorganisatie in te voeren nieuwe werkwijze (zie hierna), zal bij de start van een project eerst een “quick scan” plaatsvinden. Daarmee worden direct bij het begin alle eventuele problemen en knelpunten in beeld gebracht en de scope van het project bepaald. Daarop kan dan snel geanticipeerd worden en is er voldoende tijd om oplossingen uit te werken.
- Binnen de afdeling Wegen en Verkeer wordt de frequentie van de rapportages over de voortgang van de projecten verhoogd waardoor het management eerder kan bijsturen. Parallel hieraan wordt het overleg over de voortgang van individuele projecten qua frequentie en diepgang belangrijk geïntensiveerd binnen de bureaus en op het niveau van het management (afdelingshoofd + bureauhoofden).
- Alle projecten die nog niet zijn opgestart zullen uiterlijk in januari 2004 (zoals gezegd met een quick scan) worden opgestart. Dit betekent een piek in de belasting die opgevangen zal worden door extra inhuur. Dit betekent overigens niet dat het eind 2004 veel rustiger wordt. In de loop van 2004 wordt namelijk gestart met de uitvoering van “quick scans” voor de in 2005 uit te voeren werkzaamheden. Hiermee wordt geleidelijk toegewerkt naar een tijdige start van projecten zonder dat er een dip ontstaat in de realisering van projecten en de besteding van daarvoor beschikbare budgetten. Bovenstaande houdt wel in dat het inhuurniveau in 2004 ongeveer op hetzelfde niveau zal blijven als in het jaar 2003. Het effect van de reorganisatie, die naar verwachting omstreeks 1 april 2004 zal ingaan, op het inhuurniveau zal pas in 2005 merkbaar worden.

## Wat houdt die nieuwe werkwijze eigenlijk in.

Onder de noemer van het provinciebrede organisatie-ontwikkelingstraject (O-O traject) en in directe relatie met de reorganisatie van de afdeling Wegen en Verkeer is het afgelopen jaar gewerkt aan de procesbeschrijving voor de ontwikkeling van projecten binnen de afdeling Wegen en Verkeer.

Daarbij is als uitgangspunt het jaarlijks vast te stellen PMIT gekozen. Het PMIT kijkt 5 jaar vooruit .

Hierna is een planning weergegeven, waarbij de tijdsbalk van het PMIT 2004 – 2008, dat in 2003 werd opgesteld, als voorbeeld is genomen.

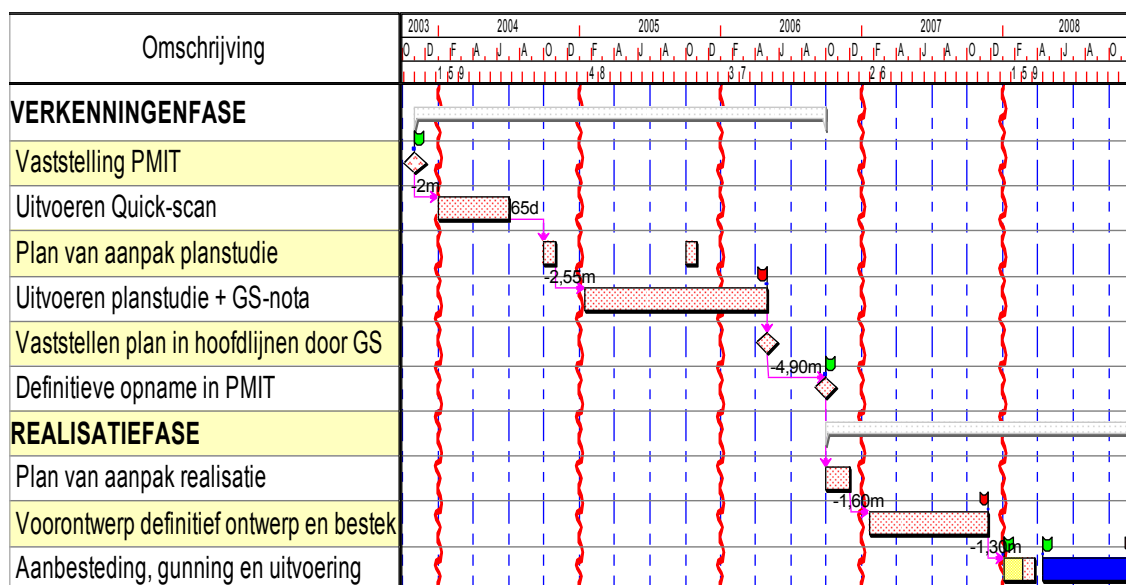
### Uitgangspunt van de planning:

- In jaar X wordt het PMIT opgesteld voor de Jaren “X+1” tot “X+5”. Een nieuw werk sluit in principe achter aan, dus in het jaar X+5..

Jaar X	2003	Opstellen PMIT (2004-2008). Zichtbaar maken gehele planning van de nieuwe projecten in het jaar 2008. In de <u>voorafgaande jaren</u> worden in principe <u>geen</u> nieuwe “werken” tussengevoegd.
Jaar X+1	2004	Uitvoeren van de quick scan voor de in laatste jaarschijf (2008 ) opgevoerde nieuwe “werken”. Vaststelling van de rapportage quick scan uiterlijk eind 2 <sup>e</sup> kwartaal en van het plan van aanpak voor de planstudie uiterlijk in september (i.v.m. indiening afdelingsplan in november). Als uit de quick scan blijkt dat de planstudie verkort uitgevoerd kan worden, kan het vaststellen van het plan van aanpak planstudie doorschuiven naar uiterlijk september van het jaar X+2.
Jaar X+2	2005	Uitvoeren van de planstudie. Als uit de quick scan blijkt dat de planstudie verkort uitgevoerd kan worden, kan het uitvoeren van de planstudie doorschuiven naar het jaar X+3.
Jaar X+3	2006	Vaststellen plan in hoofdlijnen door GS uiterlijk in het 2 <sup>e</sup> kwartaal van dit jaar. Nadat het “werk” in definitieve vorm in het PMIT is opgenomen wordt aansluitend het plan van aanpak van de realisatie opgesteld.
Jaar X+4	2007	Voorbereiden van het “werk” (voorontwerp, definitief ontwerp, bestek).
Jaar X+5	2008	Start uitvoering van de toegevoegde jaarschijf. (aanbesteding, gunning, uitvoering)

### Definities:

X+5 = jaar waarin gestart wordt met de uitvoering van het project



Figuur: planning van een “werk”

Uiteraard behoren bij een procesbeschrijving uitgebreide processchema's, uitleg over rol- en verantwoordelijkheidsverdeling, diverse protocollen en formats, etc, maar waar het hier omgaat is de planning. Uitgangspunt is een vastgesteld PMIT met een vooruitblik van 5 jaar.

In de procesgang worden de volgende stappen onderscheiden:

### **Quick Scan in jaar X+1**

Deze stap is nieuw en dient om al in een heel vroeg stadium eventuele problemen en knelpunten te onderkennen en de scope van het project te bepalen. Met de uitkomst van de quick scan kan bepaald worden wanneer uiterlijk gestart dient te worden met de planstudie om de uitvoering in jaar X+5 te laten plaats vinden (in jaar X+1 of X+2).

### **Plan van aanpak planstudie in jaar X+1 of X+2**

Mede op basis van de rapportage quick scan wordt in het jaar voorafgaand aan het jaar dat de planstudie plaatsvindt een plan van aanpak opgesteld.

Hiermee wordt bereikt dat, ten behoeve van het op te stellen jaarplan, beter inzicht ontstaat ten aanzien van de benodigde middelen (inzet eigen mensen, benodigde inhuur, benodigd onderzoek etc.) voor de uitvoering van de planstudie.

### **Planstudie binnen de periode jaar X+2 tot X+3**

De planstudie resulteert in een plan in hoofdlijnen dat door GS wordt vastgesteld en dient als basisdocument voor de realisatie van het project.

Dit is ook het moment dat de oorspronkelijke financiële cijfers in het PMIT voor het betreffende project, toentertijd gebaseerd op kengetallen, gerichter bepaald kunnen worden, zij het nog altijd enigermate globaal. Hiermee wordt beoogd om het project op dat moment nauwkeuriger te definiëren en beter financieel te onderbouwen. Op basis van het plan in hoofdlijnen wordt al dan niet besloten tot definitieve opname in het PMIT.

### **Plan van aanpak realisatie in jaar X+3**

Op basis van het plan in hoofdlijnen wordt een plan van aanpak realisatie opgesteld.

Hiermee wordt bereikt dat, ten behoeve van het op te stellen jaarplan, beter inzicht ontstaat ten aanzien van de benodigde middelen (inzet eigen mensen, benodigde inhuur, benodigd onderzoek etc.) voor de voorbereiding en begeleiding van de uitvoering van het betreffende project.

### **Programma van eisen, ontwerp, bestek in jaar X+4**

De voorbereiding van het project is onderverdeeld in een aantal vaste stappen waarmee wordt beoogd om regelmatig te kunnen toetsen of nog steeds binnen de in het plan in hoofdlijnen vastgestelde kaders wordt gewerkt en afwijkingen niet pas op het laatste moment te constateren. De toets is zowel inhoudelijk als financieel. Bij afwijkingen zal eerst e.e.a. aan GS ter goedkeuring voorgelegd moeten worden.

### **Uitvoering in jaar X+5**

In dit jaar wordt aanbesteed, gegund en gestart met de uitvoering. Bij een langere uitvoeringsperiode kan het project doorlopen tot in jaar X+6. Dat is dan uiteraard ook in het PMIT aangegeven.

Bovenstaande 5 jaren cyclus roept wellicht in eerste instantie de reactie op dat 5 jaar wel een erg lange periode is. Er is echter ooit gekozen voor een 5 jaren vooruitblik (PMIT) en de in 2003 ontwikkelde en in 2004 daadwerkelijk door te voeren nieuwe projectmatige werkwijze, gebaseerd op bovenbeschreven 5 jaren planningscyclus, beoogt niet meer dan de geplande uitvoeringsperiode waar te maken.

Het systeem is in die zin flexibel dat het mogelijk is om stappen in een versneld tempo uit te voeren. Er kan een project versneld worden of worden tussengevoegd. Dat moet dan wel een uitzondering blijven en niet de regel zijn. En er moet in ieder geval tijd zijn om alle stappen serieus en relatief grondig te doorlopen.

Met bovenstaande cyclus wordt bereikt dat niet elke tegenslag een "domino effect" heeft en direct de uitvoeringsperiode in gevaar brengt. Er ontstaat ruimte om tijdig beslissingen te laten nemen door degenen die daarvoor geautoriseerd zijn en dat is beter dan steeds achteraf te moeten uitleggen waarom het anders is gelopen.

### **Wat betekent de implementatie van deze werkwijze voor de voortgang van de werkzaamheden.**

Conform de nieuwe werkwijze zou in 2004 gestart moeten worden met de quick scans voor het uitvoeringsjaar 2008. Maar omdat met het oog op beter projectmanagement in het algemeen, voor de projecten in de daaraan voorafgaande jaren ook een quick scan wenselijk is en dus alsnog gemaakt moet worden zou in 2004 daarvoor een inhaalslag gemaakt moeten worden.

Eenzelfde probleem geldt voor de uitvoering van de planstudie. Voor de uitvoeringsjaren 2005 tot en met 2007 zou de planstudie in 2004 moeten plaatsvinden.

Dat zou een onevenredig hoge werkbelasting voor het jaar 2004 opleveren die, mede gezien de daarvoor benodigde begeleidingscapaciteit, niet door veel inhuur en uitbesteding kan worden opgevangen. Dat overigens nog afgezien van alle extra kosten die daarmee gemoeid zijn.

Bovendien is 2004 het jaar dat de reorganisatie binnen de afdeling Wegen en Verkeer zijn beslag krijgt met alle daarmee gepaard gaande implementatie problemen.

Er komt een grotendeels “nieuw” management team en bovendien zijn op dit moment een 9-tal vacatures bevroren in het licht van de reorganisatie. Deze zullen naar verwachting niet veel eerder dan omstreeks 1 april 2004 vrijgegeven kunnen worden.

Een oplossing zou kunnen zijn om tijdelijk een dip in het aantal uit te voeren projecten te accepteren en dus ook een tijdelijke dip in de besteding van het budget. We hebben het dan over een periode van 2 jaar. Daarna zou een inhaalslag kunnen plaatsvinden in de uitvoering waarbij de risico's dat op dat moment de plannings niet worden gehaald sterk zijn gereduceerd omdat de projecten, conform de nieuwe werkwijze, tijdig zijn opgestart en zorgvuldig zijn voorbereid.

Hiervoor is niet gekozen.

Er is voor gekozen om de systematiek geleidelijk in te voeren.

De inhaalslag wordt uitgesmeerd over minimaal 2 jaar. Dat betekent enige ontlasting van het jaar 2004.

Dat betekent verder dat, althans uit hoofde van de introductie van projectmatig werken, geen dip in de uitvoering van projecten en de besteding van budgetten optreedt.

Dat betekent echter ook dat de gewenste betere beheersing van de project voortgang en daarmee het verkleinen van de risico,s dat plannings en toegezegde data niet gehaald worden slechts geleidelijk bereikt kan worden. Anders gezegd: de risico's ten aanzien van het niet halen van het conform het PMIT toegezegde uitvoeringsjaar voor projecten in 2004 en 2005 worden kleiner maar zijn nog steeds manifest aanwezig. Voor de jaren daarna moeten met de nieuwe werkwijze de risico,s van een niet tijdige uitvoering tot een minimum zijn teruggebracht.