

Dienders in de polder

Regionaal Jaarverslag 2010
Politie Flevoland

FLEVOLAND

FVL

Dienders in de polder

Regionaal Jaarverslag 2010 Politie Flevoland

FLEVOLAND

FVL



Het Regionaal Jaarverslag 2010 is een uitgave van:

Postadres: **Politie Flevoland**
Postbus 281
8200 AG Lelystad
Website: www.politie.nl/Flevoland
E-mail: info@flevoland.politie.nl

Samenstelling: **Stafdienst Politiële Beleidsondersteuning**
mr. A.J. Alderliesten

Uitgave: **maart 2011**



Voorwoord

Het jaar 2010 is voor het politiekorps Flevoland een bewogen jaar geweest. Zowel een bewogen jaar op operationeel gebied, maar ook bewogen op organisatorisch gebied. Ondanks deze ontwikkelingen is het korps er opnieuw in geslaagd om de landelijke doelstellingen, de afspraken met de minister van Veiligheid en Justitie, te realiseren. Dit is mede te danken aan de flexibele, professionele en gedreven houding van de medewerkers in het korps

Het jaar 2010 is voor het korps Flevoland, vanuit operationeel gezichtspunt, een succesvol jaar geweest. Zo is het aantal geregistreerde misdrijven in 2010 afgenomen. In totaal registreerde het korps 24.863 misdrijven. De slachtofferkans, het aantal misdrijven per 1.000 inwoners, daalde naar 63,9. In 2008 was de slachtofferkans nog 73,6 en in 2009 daalde de slachtofferkans verder naar 65,0. Daarnaast is er in 2010 een daling van het aantal vernielingen, geweldsmisdrijven, fietsdiefstallen en bedrijfsinbraken. Positief is dat de, sinds 2009, ingezette daling van de overvallen ook in 2010 is voortgezet. De stijging van het aantal aangehouden overvallers lijkt hierbij zijn vruchten af te werpen.

Minder positief zijn de stijgingen op het gebied van de aantallen woninginbraken en autodiefstallen- en inbraken. Daarnaast hebben een aantal zwaardere misdrijven veel inzet gevraagd van het korps. Het korps maakt dan gebruik van een Team Grootschalige Opsporing (TGO). Dergelijke zware misdrijven hebben een forse impact op de direct betrokkenen en de samenleving. In 2010 zijn er vijf TGO's actief geweest. Uit de succesvolle resultaten met veel terechtzittingen en veroordelingen blijkt die inspanning niet voor niets te zijn geweest. Helaas moet ik opnieuw constateren dat er ook in 2010 een toename is van het aantal verkeersdoden in onze regio. Het aantal doden in het verkeer nam toe van 14 in 2009 naar 17 in 2010.

Met de ambtsvoorganger van de minister van Veiligheid en Justitie heb ik afspraken gemaakt over de bijdrage van Flevoland aan de landelijke doelstellingen. Net als de voorgaande twee jaren scoort het korps Flevoland goed. Zo werden strafdossiers waarbij jeugd betrokken is in 84% van de gevallen binnen 30 dagen bij het OM aangeleverd. Dit terwijl 80% de norm is. Ook de afspraak over geweldsratio, dat wil zeggen dat per 100 aangiften van een geweldsmisdrijf er 58,75 verdachten van geweld bij het OM aangeleverd moet worden, is door ons korps met 65,5 gehaald. In 2010 werden er 6.103 verdachten met een compleet strafdossier bij het OM aangeleverd. Hiermee werd de norm van 5.770 ruim gehaald. Daarnaast heeft het korps voor de Flevolandse gemeenten gebiedscans opgesteld, welke als basis kunnen dienen voor het lokaal (integraal) veiligheidsbeleid

Net als voorgaande jaren blijf ik zorg houden bij het aantal incidenten waarbij sprake is van geweld tegen politiemensen. Gelukkig laat 2010 een lichte daling zien, maar ik blijf dit een zorgelijke ontwikkeling vinden. Vooral de ernstige bedreigingen aan het adres van enkele medewerkers in Almere, vind ik zeer schokkend.

Ook dit jaar vraag ik aandacht voor de financiële ontwikkelingen binnen politie Nederland in het algemeen en de positie van Flevoland in het bijzonder. In voorgaande jaarverslagen heb ik veelvuldig aandacht gevraagd voor het feit dat Flevoland als groeiregio niet door kan groeien in budget door de werking van het budget verdeel systeem. In combinatie met de landelijke bezuinigingen resulteerde dit er in dat het korps begin 2010 onder preventief toezicht werd gesteld. Na gesprekken met het ministerie op zowel bestuurlijk als op ambtelijk niveau, heeft de minister eind 2010 besloten het korps een artikel 3 bijdrage toe te kennen van €5,6 miljoen. Ik ben blij dat de minister hiermee tegemoet is gekomen aan de specifieke situatie van het korps Flevoland. Met deze bijdrage en de extra maatregelen die door het korps zijn genomen, besloot de minis-



ter net voor de jaarwisseling om het preventief toezicht op te heffen.

De goede resultaten zijn mede te danken aan de goede samenwerking tussen het korps, de Flevolandse gemeenten, het Openbaar Ministerie en andere partners. Ook de samenwerking met de Flevolandse burgers bij de bestrijding van criminaliteit gaat steeds beter. Overvallers, inbrekers en vernielers konden met behulp van oplettende Flevolandse op heterdaad worden gepakt. Het aantal SMS-alert ontvangers groeide van bijna 15.000 in 2009 naar ruim 23.000 in 2010.

In het afgelopen jaar zijn er weer flinke stappen gemaakt in het samenvoegingsproces met het korps Gooi en Vechtstreek. Zo werken de beide korpsleidingen al reeds als één korpsleiding, ondersteunen de regio's elkaar bij het ontstaan van vacatures en pakken de korpsen nieuwe ontwikkelingen steeds vaker samen op. Nu reeds realiseert het korps Flevoland efficiencywinst door deze samenwerking. In 2010 is gestart met het Samenvoegingsteam, een divers samengesteld team uit beide korpsen die de voorbereiding oppakt voor de samenvoeging. Het team heeft hard gewerkt, in samenwerking met de staande organisaties, aan de ontwikkeling van het "3P-model". In 2011 zal hierover definitieve bestuurlijke besluitvorming plaatsvinden. De beide politieregio's zijn klaar voor de samenvoeging.

Een bewogen jaar dus, het jaar 2010. Met ontwikkelingen op het gebied van de samenvoeging met Gooi en Vechtstreek, het preventief toezicht en de discussie over het politiebestedel. Ik realiseer me dat werken in een omgeving die volop in beweging is, veel vraagt van de medewerkers van het korps. Daarom spreek ik ook mijn dank uit richting de medewerkers voor de inzet het afgelopen jaar. Daarnaast verwacht ik dat we, ondanks of dankzij alle ontwikkelingen binnen politie Nederland, de huidige kwaliteit en professionaliteit binnen het korps ook in 2011 kunnen behouden.

Annemarie Jorritsma-Lebbink
Korpsbeheerder politieregio Flevoland

Inhoud

Voorwoord	3
1 Operationele activiteiten	7
1.1 Landelijke doelstellingen	7
1.2 Algemeen criminaliteitsbeeld	8
1.3 Geweld	8
1.4 Jeugd	10
1.5 Veelplegers	11
1.6 Veilige wijken	12
1.7 Intake en service	12
1.8 Noodhulp	14
1.9 Opsporing	15
1.10 Handhaving	18
1.11 Overige resultaten	21
2 Samenwerking	23
2.1 Samenvoeging	23
2.2 Regionale samenwerking	24
2.3 Interregionale samenwerking	25
2.4 Internationale samenwerking	26
3 Bedrijfsvoering	27
3.1 Personeel	27
3.2 Middelen	29
3.3 Informatiemanagement	30
3.4 Communicatie	31
3.5 Organisatieontwikkeling	31
3.6 Financiën	33
Bijlage: cijfers misdrijven, verdachten en productie	35



1 Operationele activiteiten

1.1 Landelijke doelstellingen

De korpsbeheerders hebben afspraken gemaakt met de minister van Binnenlandse Zaken en Koninkrijksrelaties (BZK) over de prestaties die de politiekorpsen moeten halen. Aan sommige afspraken is een extra beloning gekoppeld als korpsen de afgesproken doelstellingen halen.

Voor 2010 waren prestatieafspraken gemaakt met betrekking tot het aantal bij het Openbaar Ministerie (OM) aan te leveren verdachten, de doorlooptijd van jeugdzaken, de verdachtenratio geweld en de gebiedsscan. In onderstaande tabel zijn de normen en de resultaten op de verschillende afspraken weergegeven.

Tabel 1: Landelijke doelstellingen 2010

	Norm	2008	2009	2010
Verdachten OM	5.770	6.427	5.955	6.103
Doorlooptijden jeugd	80%	80%	90%	84%
Verdachtenratio geweld	60	Nvt	66,3	65,6
Gebiedsscan uitvoeren	+	Nvt	+	+

Aantal verdachten OM

In 2010 leverde ons korps meer verdachten van een misdrijf aan bij het OM dan in 2009. Er zijn in totaal 6.103 verdachten bij het OM aangeleverd, waarmee de doelstelling van 5.770 verdachten is gehaald.

Verdachtenratio geweld

De verdachtenratio geweld is de ratio van het aantal verdachten OM per 100 aangiften van bedreiging en mishandeling. De ratio geeft een indicatie van de pakkans, doeltreffendheid en efficiëntie van het politieoptreden. Voor 2010 was de norm voor ons korps een ratio van 58,75. Met een uiteindelijke ratio van 66,3 heeft ons korps die afspraak ruimschoots gehaald. Het totaal aantal geregistreerde geweldsmisdrijven daalde overigens evenals het

vorige jaar, van 2.872 in 2009 naar 2.637 in 2010; een daling van ruim acht procent.

Jeugdzaken binnen 30 dagen bij het OM

Door jongeren in een vroeg stadium de gevolgen van hun handelen te laten inzien kan criminaliteit op latere leeftijd voorkomen worden. Het is daarom van belang snel te reageren. De norm was dat zaken waarbij jongeren betrokken zijn, in 80 procent van de gevallen binnen dertig dagen na het eerste verhoor bij het OM moeten zijn. Ons korps haalde deze termijn in 84 procent van de gevallen. Ook hiermee is ruim voldaan aan de afspraak.

Gebiedsscan

Aan gemeenten die hierom vragen biedt ons korps informatie aan die inzicht geeft in de mate van veiligheid in een bepaald gebied. Het gaat hierbij om de *shortlist Beke* (een instrument dat inzicht geeft in jeugdgroepen), de gebiedsscan en een criminaliteitsbeeldanalyse. Eén van de prestatieafspraken met het ministerie van BZK omvatte het uitvoeren van de gebiedsscan. De gebiedsscan is een instrument om kennis uit de informatiesystemen van de politie te koppelen aan straatkennis. Ons korps voerde deze scan in 2009 uit in Almere en in 2010 in Dronten, Lelystad, Noordoostpolder, Urk en Zeewolde.

De gebiedsscan levert het verhaal (de ervaringen van wijkagenten) achter de cijfers. Op basis hiervan kunnen gemeenten (wijk)veiligheidsplannen maken of lokaal integraal veiligheidsbeleid vormgeven.

1.2 Algemeen criminaliteitsbeeld

Ondanks het groeiend aantal inwoners, is het meetbaar en merkbaar veiliger geworden in Flevoland. Het aantal geregistreerde misdrijven nam in 2010 licht af ten opzichte van 2009, toen het aantal misdrijven ook al daalde. In totaal registreerde ons korps 24.863 misdrijven. Het aantal misdrijven per 1.000 inwoners - de slachtofferkans - daalde naar 63,9. In 2009 was dit 65,0 en in 2008 was dit nog 73,6.

In een aantal categorieën nam het aantal misdrijven af, zoals vernielingen (-13%), geweld (-8%) en bedrijfsinbraken (-8%). Daarentegen stegen het aantal woninginbraken (+29%) en autodiefstallen- en inbraken (+8%).

Tabel 2: Misdrijven

	2008	2009	2010
Vernielingen	5.945	4.825	4.180
Geweldsmisdrijven	3.277	2.872	2.637
Autocriminaliteit	2.508	2.254	2.445
Fietsdiefstallen	3.146	2.203	1.812
Woningcriminaliteit	2.097	1.933	2.498
Bedrijfsinbraken	1.661	1.418	1.300

Opvallend bij de stijging van het aantal woninginbraken is dat het aantal pogingen is toegenomen, van 25 procent in 2009 naar 30 procent in 2010.

Ophelderingspercentage

Het percentage misdrijven dat ons korps heeft opgelost is in 2010 gedaald ten opzichte van 2009, van 29,1% naar 27,8% en ligt daarmee nog net boven het percentage van 2008. Ondanks de daling van het ophelderingspercentage ligt dit percentage nog wel boven het landelijk gemiddelde van circa 24%.

1.3 Geweld

Geweldsmisdrijven hebben binnen ons korps hoge prioriteit en misdrijven met opsporingsindicatie worden met voorrang opgepakt. Evenals in 2009 is het aantal geweldsmisdrijven gedaald, tot 2.637 in 2010. Ten opzichte van 2009 is het aantal geweldsmisdrijven met ruim 8 procent gedaald en ten opzichte van 2008 met bijna 20 procent.

Met betrekking tot geweld is een resultaatsafspraken gemaakt met de minister van BZK. Voor het monitoren van de resultaten op dit terrein wordt de 'verdachtenratio geweld' gehanteerd. Dit is de ratio van het aantal verdachten OM ten opzichte van het aantal aangiften.

Tabel 3: Geweldsmisdrijven

	2008	2009	2010
Zedenmisdrijf	226	152	112
Moord, doodslag	88	61	68
Openlijk geweld	172	124	138
Bedreiging	884	799	752
Mishandeling	1.554	1.433	1.247
Straatroof	255	226	247
Overval	98	77	73
Geweldsmisdrijven	3.277	2.872	2.637

Dadergerichte aanpak geweld

In 2010 werd het project Dadergerichte aanpak geweld onder verantwoordelijkheid van het ministerie van justitie afgerond.

In intensieve samenwerking met de politie Flevoland en de gemeente Almere is een handboek ontwikkeld en tot stand gekomen voor organisaties in de veiligheidsketen, die samen geweldsplegers aanpakken. Er zijn instrumenten ontwikkeld op een zestal thema's:

- aangifte en melding verhogen;
- versterken informatiepositie Politie;
- verbeteren kwaliteit dossier;
- alternatieve sanctiemodellen;
- toezicht en nazorg;
- gedragsbeïnvloedingsmogelijkheden en gedragsinterventies.

Overvallen

De succesvolle aanpak van de overvallen, die in 2009 zorgde voor een daling van het aantal overvallen, is in 2010 voortgezet. Ook in 2010 was er een daling van het aantal overvallen zichtbaar; van 77 in 2009 naar 73 in 2010. Het overvallenteam heeft in 2010, 43 verdachten aangehouden, variërend in de leeftijd van 15 tot 39 jaar. De stijging van het aantal aangehouden overvallers lijkt het gevolg van de versterking van de heterdaadkracht.

De sleutel voor succes is de gezamenlijke aanpak van overvallen door ondernemers, branchevereniging, winkeliersvereniging, politie, justitie en gemeente. Initiatieven zoals Cashless Almere en de grote Almeerse Pin en Win Actie droegen bij aan de stabilisering van het aantal overvallen. Ook nieuwe technieken werden in 2010 ingezet bij een aantal supermarkten

Door extra toezicht en sms-alert is de scherpte van zowel ondernemers als burgers toegenomen en dit heeft mede een bijdrage geleverd aan de stijging van het aantal aangehouden verdachten. In het kader van de overvallen aanpak werden er door ons korps in 2010 meer dan 1000 controlebezoeken aan de Almeerse supermarkten afgelegd. Aan de ondernemers van Almere is de preventiekaart overvallen uitgereikt.

Overvallers uit Almere worden actief bezocht door daderagenten. In 2010 werden er 105 bezoeken aan overvallers afgelegd. De verkregen informatie uit deze bezoeken wordt actief vastgelegd in de Basisvoorziening Handhaving.

Huiselijk geweld

In 2010 registreerden we 2.066 meldingen van huiselijk geweld, een daling ten opzichte van voorgaande jaren. Het terugdringen van huiselijk geweld is een prioriteit van het kabinet en de politie. De Raad van Korpschefs (RKC) heeft daarom besloten het landelijk programma huiselijk geweld en de politietaak met vier jaar te verlengen. In ons korps hebben we ervoor gekozen op elke basiseenheid en bij diverse onderdelen deskundigen huiselijk geweld (aandachtsfunctionarissen) aan te stellen.

Deze aandachtsfunctionaris is het aanspreekpunt en de contactpersoon voor de ketenpartners op casusniveau.

Om de aanpak van huiselijk geweld binnen de politie te professionaliseren en te monitoren is een landelijk referentiekader huiselijk geweld ontwikkeld en onze regio onderging op basis hiervan in 2009 een audit. Hieruit bleek dat ons korps op de goede weg is om 80 procent van de gestelde normen te halen. De auditcommissie gaf onder andere aan dat de wet Tijdelijk Huisverbod heeft gezorgd voor een opleving in kennis, kunde en vaardigheden. Tegelijkertijd oordeelde de commissie dat medewerkers soms nog handelen vanuit hun eigen professionaliteit in plaats van volgens het protocol huiselijk geweld. Onder andere de aanwijzingen in het auditrapport hebben de richting bepaald in 2010, voor de verdere professionalisering op het thema huiselijk geweld.

Tijdelijk huisverbod

Sinds 2009 kan een tijdelijk huisverbod worden opgelegd aan plegers van huiselijk geweld. Het doel ervan is huiselijk geweld te stoppen door een 'time-out' van tien dagen te creëren voor de betrokkenen. Als de dader het huisverbod overtreedt is er sprake van een misdrijf. In 2010 zijn er 41 huisverboden uitgereikt tegen 58 huisverboden in 2009.

Veilige publieke taak

In het kader van het landelijke programma Veilige Publieke Taak zijn in 2010 twee regelingen van kracht geworden. In de eerste plaats het protocol Geweld tegen politieambtenaren (GTPA) en in de tweede plaats de Eenduidige Landelijke Afspraken (ELA) bij agressie en geweld tegen functionarissen met een publieke taak.

Ons korps had met betrekking tot beide onderwerpen al eigen regelingen en deze zijn in 2010 afgestemd op de nieuwe landelijke regelingen. Samen met het OM wordt gewerkt aan een standaard convenant voor alle werkgevers en organisaties met een publieke taak, om zo eenduidigheid in de afspraken en aanpak te brengen. Het geweldsprotocol dat in 2009 was opgesteld is aangepast op de regeling GTPA.

Incidenten waarbij geweld tegen politiemensen of andere functionarissen met een publieke taak wordt gebruikt, worden met een projectcode vastgelegd in de Basisvoorziening Handhaving. Deze registratie blijkt echter nog niet in alle gevallen goed plaats te vinden. In 2010 zijn 55 incidenten geregistreerd met de projectcode GTPA en 17 incidenten met de projectcode VPT (Veilige Publieke Taak, voor incidenten tegen overige functionarissen met een publieke taak).

Een voor ons korps ingrijpend voorbeeld van geweld tegen politiemensen was de doodsb bedreiging aan het adres van enkele collega's in Almere.

1.4 Jeugd

Flevoland is de provincie met de meeste jeugd; circa 30 procent van de bevolking is jonger dan 20 jaar. Minderjarige verdachten (12 tot 18 jaar) maken 19 procent uit van het totaal aantal verdachten. Het aandeel verdachten dat jonger is dan 25 jaar bedraagt zelfs 46 procent van het totale aantal verdachten. Gezien deze omvang van de jeugdcriminaliteit in onze regio wordt er veel energie gestoken in de aanpak hiervan.

Kalsbeeknorm

Zoals in de paragraaf Landelijke doelstellingen al is aangegeven moet ons korps voldoen aan de zogenoemde Kalsbeeknorm. Volgens deze norm moeten minimaal 80 procent van de dossiers van minderjarige verdachten binnen 30 dagen na het eerste verhoor bij het OM zijn. Voor Halt-verwijzingen geldt de norm dat tenminste 80 procent van de dossiers binnen zeven dagen na het eerste verhoor bij Bureau Halt ligt.

De norm voor het tijdig aanleveren aan het OM heeft ons korps in 2010 wederom gehaald, in 84 procent van de jeugdzaken lag het dossier binnen 30 dagen na het eerste verhoor bij het OM. De norm voor de aanlevering van Halt-verwijzingen is in 2010 niet gehaald; 73 procent van de dossiers lag binnen zeven dagen bij Bureau Halt.

Justitieel Casus Overleg

De aanpak van minderjarige verdachten wordt besproken met ketenpartners in het Justitieel Casus Overleg (JCO) - Jeugd. De afspraken die daar gemaakt worden, worden in JCO-support gezet, een systeem dat zowel door de Raad voor de Kinderbescherming als het OM en elke executieve collega binnen ons korps te raadplegen is.

Zorgmeldingen

Als we ons zorgen maken over de situatie van een kind, versturen we een zorgmelding naar Bureau Jeugdzorg. In 2010 hebben we 916 zorgmeldingen verstuurd. Op alle zorgmeldingen wordt een terugkoppeling gegeven door

Bureau Jeugdzorg, zodat we inzicht krijgen in wat er met de melding gebeurd is.

Jeugdgroepen

Jaarlijks worden aan de hand van de 'shortlist methodiek Beke en Ferwerda' de jeugdgroepen in onze regio in kaart gebracht met een vragenlijst. Er wordt onderscheid gemaakt tussen de categorieën hinderlijk, overlastgevend en crimineel. Het doel hiervan is het vaststellen van een aanpak die op maat gemaakt is voor de desbetreffende jeugdgroep. Bij de hinderlijke en overlastgevende groepen ligt de regie van de aanpak bij de gemeente en bij de criminele groepen ligt de coördinatie bij het Openbaar Ministerie en de politie.

Tabel 4: Jeugdgroepen in 2010

	Hinderlijk	Overslast- gevend	Crimineel
Almere	15	3	1
Dronten	2	0	0
Lelystad	6	2	0
Noordoostpolder	2	0	0
Urk	1	0	0
Zeewolde	0	0	0
Totaal	26	5	1

In de inventarisatie van 2010 zijn 32 groepen in Flevoland naar voren gekomen. Dit betekent dat het totale aantal groepen gelijk is aan de inventarisatie in 2009. In 2010 is voor het eerst een criminele jeugdgroep vanuit de shortlist naar voren gekomen. In onderstaande tabel is het aantal jeugdgroepen per gemeente weer-gegeven.

1.5 Veelplegers

Veelplegers, stelselmatige daders, notoire recidivisten, draaideurcriminelen: het zijn allemaal benamingen voor 'goede bekenden' van politie en justitie, die herhaaldelijk in de fout gaan. Het gaat om een relatief kleine groep criminelen, die zich schuldig maakt aan veel misdrijven zoals winkeldiefstal, autokraken, woninginbraak, straatroof en geweld. Zij berokkenen veel en directe schade aan bur-

gers. De aanpak van veelplegers heeft landelijk prioriteit bij politie en OM.

Ons korps treedt regelmatig in contact met veelplegers, volgt ze intensief en legt zo veel mogelijk informatie vast. Dit om veelplegers te ontmoedigen en om opsporing te vereenvoudigen.

Proactie en daderregie

Veelplegers in Almere worden actief bezocht door zogenoemde daderagenten, deze agenten zijn 'gekoppeld' aan een veelpleger. De daderagenten legden in 2010 ruim 300 bezoeken af aan Almeerse veelplegers. Informatie over hen wordt vastgelegd in de Basisvoorziening Handhaving. Deze informatie is van belang in het begeleidingstraject of in de aanpak via het veiligheidshuis.

Vanaf september 2010 is de keus gemaakt om in verband met het stijgen van de woninginbraken ook de ons bekende inbrekers actief te gaan bezoeken, om zo ook de inbrekers het gevoel te geven dat zij door de politie in de gaten gehouden worden. Vanaf september 2010 werden 51 bezoeken afgelegd aan Almeerse woninginbrekers. Door de verlegging van de prioriteit naar woninginbraken is het bezoeken van de straatrovers stopgezet. Tot die tijd werden door de daderagenten 135 bezoeken aan Almeerse straatrovers afgelegd.

Veelplegerproject Change

In 2010 is in Lelystad gestart met het veelplegerproject Change. Dit is een gezamenlijk initiatief van het Leger des Heils en ons korps. De wijkagenten en de noodhulp / toezichtcollega's worden met Change nog meer betrokken bij de aanpak van veelplegers. Het doel van het project is meer betrokkenheid en snellere doorverwijzing naar de reguliere hulpverlening om de mensen uit de doelgroep op die manier uiteindelijk uit het criminele circuit te krijgen.

1.6 Veilige wijken

Ter implementatie van het landelijk Referentiekader Gebiedsgebonden Politie (GGP) zijn er per basiseenheid afspraken gemaakt. Deze afspraken zijn allemaal in lijn met de landelijke visie op Handhaven (het herkennen van balansverstoringen). Naast deze afspraken per basiseenheid, vindt er, in het kader van de pilot Objectieve toetsing, directe coaching en ondersteuning plaats van nieuwe wijk- en jeugdagenten, samen met hun groep chef. Dit varieert van korte opleidingen probleemgericht werken tot het begeleiden van groepschefs en/of senior medewerkers via intervisie en coaching on the job.

Wijkagenten

Volgens de doelstelling die gesteld is door BZK moet ons korps 56,75 fte wijkagenten hebben. Eind 2010 was de bezetting van wijkagenten 57,36 fte. Hiermee voldoen we aan de eis van het ministerie.

Van alle wijkteams is in 2010 een audit gehouden op het gebied van gebiedsgebonden werken. Opvallende zaken, zowel de goede als de verbeterpunten worden regionaal gedeeld en gebruikt om het niveau van het gebiedsgebonden werken verder te professionaliseren.

Gebiedsscan

De gebiedsscan is volgens het vastgestelde format in alle basiseenheden tot stand gekomen. In Lelystad hebben naast onze eigen mensen ook de wijkconsulenten van de gemeente deelgenomen aan de drie sessies. Het is goed geweest deze partners in de wijk te betrekken bij het "veiligheidsbeeld" van hun werkveld. Tijdens de sessie is gebleken dat de systeemkennis en de straatkennis niet altijd volledig in elkaars verlengde lagen. o.a. dit bewijst dat het nut heeft om op deze manier naar ons werkgebied te kijken.

Daarnaast brengen wij de wijkagenten steeds duidelijker in positie als specialisten in de wijk, door hen te bevragen of voor te bereiden op hun gesprekken met hun partners in de wijk. Zij leren steeds meer probleemgericht en taakgericht afspraken te maken met interne en externe partners

1.7 Intake en service

In de visie op intake van de Nederlandse politie is vastgelegd dat de burger centraal staat binnen het intakeproces. Ons korps volgt deze landelijke lijn om de dienstverlening aan de burger vorm te geven. Het jaar 2010 is gebruikt om te consolideren, te richten en voorbereidingen te treffen om de komende jaren de multichannelaanpak van de Nederlandse politie in te voeren.

Wat door de politie wordt beoogd, is meer verbinding aan te brengen. Het is een ordening van bestaande uitgangspunten en kanalen. Daarnaast vormt het een hulpmiddel om te komen tot meer landelijke eenduidigheid, dit past in het uitgangspunt dat de politie één concern vormt. Belangrijke uitgangspunten zijn het centraal stellen van de burger en de bewuste inzet van kanalen (multichanneling) en de standaardisering van beschikbare kanalen en de inzet ervan.

De politie doet nu (nog) te weinig aan verwachtingsmanagement. Burgers verwachten snel geholpen te worden terwijl de capaciteit beperkt is. Een verandering in het denken bij zowel de politie als de burger lijkt noodzakelijk om het vertrouwen van de burger in de politie te behouden of te herstellen.

Uitgangspunt voor de komende jaren:

- De burger staat centraal;
- De politie is bereikbaar, betrokken en beschikbaar: de politie is voor de burger fysiek en virtueel dichtbij;
- De dienstverlening is voor de burger voorspelbaar en betrouwbaar.

De politie hanteert de volgende 10 beloftes voor dienstverlening en maakt haar beloften waar:

1. De burger kiest zelf het kanaal, de politie verleidt de burger een voorkeurskanaal te kiezen;
2. De burger ervaart de dienstverlening als persoonlijk en betrokken;
3. De burger vertelt zijn verhaal binnen het intakeproces maar één keer;
4. De burger ervaart de dienstverlening als professioneel en laagdrempelig;
5. De burger ervaart het contact als actief wederkerig;

6. De politie wordt als fysiek en virtueel dichtbij ervaren;
7. De politie reageert voorspelbaar als de burger contact zoekt;
8. De politie reageert altijd met het oog op behoud en herstel van vertrouwen;
9. De politie draagt zorg voor een waterdichte beveiliging, informatie is gewaarborgd;
10. De politie benoemt altijd een contactverantwoordelijke voor het terugmelden.

Vakmanschap op het terrein van intake en service

- Alle medewerker(s) van receptie en publieksopvang hebben een opleiding Intake en Service gevolgd. Nieuw aangestelde medewerker(s) volgden een cursus en moesten hun Boa halen.
- In 2009 zijn de 'Intake processen' beschreven en in 2010 opgeleverd, het wachten is op het besluit tot invoering.
- In 2010 droegen ook medewerkers intake bij aan de voorbereidingen van het loket cybercrime voor ondernemers.
- In 2010 stimuleerde ons korps partners en burgers meer gebruik te maken van aangifte via internet. Het aantal internetaangiften steeg van 6.183 in 2008 tot 7.524 in 2009
- Op dit moment is het percentage slachtoffers dat ons korps aanmeldt bij Slachtofferhulp Nederland (SHN) ruim 70 procent. Het continu bijhouden van en communiceren over onze prestaties en de inzet van leidinggevendenden, die hun mensen aanspraken en een toelichting gaven op dit onderwerp, leidde tot dit positieve resultaat. Voor 2011 is de norm vastgesteld op 80%.

Resultaten 2010

Telefoon

In 2010 kwamen ruim 200.000 telefoontjes binnen in ons korps via het Interregionaal Teleservicecentrum. Het gaat hierbij om telefoontjes naar 0900 – 8844. De landelijke norm om 80 procent van de telefoontjes naar 0900 – 8844 op te nemen binnen 20 seconden is zonder problemen gehaald.

112

Ook de norm voor telefoontjes naar 112 haalde ons korps. De landelijke norm voor dit nummer is om een beller binnen tien seconden te woord te staan.

Klanttevredenheidsonderzoek

De rapportage van het klanttevredenheidsonderzoek is verschenen in 2010. De aanbevelingen uit de rapportage worden meegenomen in de multichanneling aanpak. Pas na uitvoeren van de aanbevelingen kan er een vervolg komen op de klanttevredenheidsonderzoeken.

Nazorg – terugkoppelen aan melders

Een goede terugkoppeling na een aangifte of een melding is voor de burger zeer belangrijk. Wie na een aangifte op de hoogte gehouden wordt over wat ermee is gebeurd heeft vaak een afgesloten gevoel en is tevreden. Daarom proberen wij aangevers en melders hierover zoveel mogelijk te informeren. Het nazorgpercentage bedraagt over het afgelopen jaar 83 procent. Dit wil zeggen dat we 83 procent van de aangiften een telefonische of schriftelijke terugkoppeling hebben gegeven. Inmiddels is de visie op nazorg beschreven en deze moet in 2011 nader worden uitgewerkt, zodat implementatie kan plaatsvinden ter verbetering van de kwaliteit. De nazorg was tot nu toe meer gericht op kwantiteit dan op kwaliteit.

Klachten politieoptreden

In het jaar 2010 nam het aantal klachten af van 337 in 2009 naar 273. De klachten gingen evenals vorig jaar voornamelijk over het wel of niet optreden van de politie, het nakomen van afspraken, informatieverstrekking, bejegening, het rijgedrag van agenten en rondom het aangifteproces. In vierentwintig gevallen werd geklaagd over de toepassing van geweld tijdens een aanhouding, waarvan 22 maal over

fysiek geweld, één maal over de inzet van de diensthond, één maal over handboeigebuit en een keer over een waarschuwingsschot.

De trend waarbij klachten tegen een individuele politiemedewerker verschuiven naar klachten in de richting van het korps of onderdelen daarvan, zette zich voort. De meeste klachten worden met een positief resultaat afgesloten door (snel) in contact te treden met de klager. In twee gevallen werd een klacht voorgelegd aan de korpsbeheerder en werd advies van de onafhankelijke klachtencommissie ingewonnen. De gemiddelde afhandelingstermijn van klachten waarbij bemiddeld is, bedroeg twee weken. Deze termijn valt ruim binnen de wettelijke termijn van 12 weken.

Helden- en klagersdagen

Als enige korps in Nederland organiseert politie Flevoland elk jaar helden- en klagersdagen. Deze dagen zijn voor burgers die ons ondersteunen bij het politiewerk of ons door hun kritiek scherp houden. Daarmee willen we hen belonen en bedanken. Daarnaast kweken we op deze manier wederzijds begrip. Aan de ene kant hebben burgers immers vaak niet door wat er allemaal bij politiewerk komt kijken. En het houdt ons aan de andere kant scherp om de situatie door de ogen van de burger te bekijken.

Op helden- en klagersdagen ervaren burgers wat ons werk inhoudt. Ons korps ontvangt er feedback over optreden en dienstverlening. Deze dagen worden zowel door de burger als door onszelf als zeer positief ervaren.

1.8 Noodhulp

In noodgevallen verwacht de burger dat de politie direct ter plaatse komt en op een adequate manier handelt. Daarom werken wij continu aan de verbetering van het noodhulpproces.

Terugkoppeling aan melders

In 2010 is gestart met het terugkoppelen van acties aan melders. Terugkoppeling vindt plaats na meldingen die via de meldkamer komen, binnen een uur na de melding en door de mensen die de melding afhandelen. Terugkoppeling vindt niet plaats als de melder concreet aan heeft gegeven niet teruggebeld te willen worden of als er het een mogelijk risico oplevert voor de melder. Meldingen die buiten de meldkamer om gedaan worden, worden op dit moment nog niet teruggekoppeld. De betrokken collega's zijn positief over het proces. Dit komt vooral voort uit het feit dat het terugkoppelen weinig extra werk vergt, maar toch veel waardering van burgers oplevert.

Reactietijden

Vergeleken met 2009 waren we in 2010 ongeveer net zo snel ter plaatse na een melding. In 2010 waren we in 86 procent van de meldingen met prioriteit 1 binnen de norm van 15 minuten ter plaatse. Bij de meldingen met prioriteit 2 waren we in 92 procent van de gevallen binnen de norm van 30 minuten ter plaatse.

1.9 Opsporing

1.9.1 Operatie Opsporing

Vanuit het kabinet is gesteld dat de politiekorpsen een bijdrage dienen te leveren aan het bestrijden van ernstige vormen van criminaliteit door het uitvoeren van een drietal programma's.¹

De Raad van Hoofdcommissarissen heeft conform deze afspraken een drietal versterkingsprogramma's ontwikkeld en in aanvulling twee verrichtingsprogramma's in totaliteit geheten 'Operatie Opsporing'.

Operatie Opsporing is binnen de politie een begrip geworden, voortkomend uit het Veiligheidsplan van het kabinet: "Veiligheid begint bij voorkomen". Hierin staat dat de opsporing kan verbeteren door een programmatische aanpak (samen met publieke en private ketenpartners zoals het OM, FIOD-ECD, banken en notarissen) én met behulp van het barrièremodel. Met het barrièremodel wil de politie zoveel mogelijk obstakels opwerpen voor criminelen.

Versterkingsprogramma's

- Financieel-Economische Criminaliteit
- Cybercrime
- Intelligence

Verrichtingsprogramma's

- Georganiseerde Hennep
- Programma Versterking Opsporing

FinEc

Kern van het landelijk FinEc programma is het (leren) doorzien van de financieel-economische invalshoek bij elk aspect van het politiewerk. Of het nu om gebiedsgebonden politiezorg gaat, het aanpakken van veelplegers of opsporing. Waar het om draait is tactisch bewijs vergaren en wederrechtelijk verkregen voordeel ontnemen.

¹ 1. Versterking Aanpak Georganiseerde Misdad: Intelligence, Mensenhandel/smokkel, Georganiseerde hennep-teelt, Kinderporno, Heling op internet, Onroerend Goed (vermenging boven/onderwereld), Witwas-sen/onverklaarbaar vermogen en Fraude; 2. Versterkingsprogramma Financieel-Economische Criminaliteit, 3. intensivering bestrijding cybercrime.

Tot eind 2009 was ons korps één van de vijf pilotkorpsen op het gebied van financieel-rechercheren. Hiertoe heeft ons korps extra geld ontvangen voor uitbreiding van capaciteit, voor opleidingen en middelen. Als FinEc korps stond het jaar 2010 in het teken van het vergroten van deze financieel economische deskundigheid 'breed' in het korps, dus zowel opsporingsbreed, maar ook in de gebiedsgebonden politiezorg. Verder stond centraal de samenwerking met het OM en het verder uitbouwen van de samenwerking met de publieke en private sector, door meer zaken aan te pakken en door meer geld af te nemen.

Resultaten FinEc

- 52 ontnemingen met ruim 3,6 miljoen euro aan crimineel vermogen. De nog lopende onderzoeken zijn hierin niet meegerekend;
- 17 beslagleggingen met een bedrag van ruim 2 miljoen;
- 19 witwaszaken aangeleverd aan het OM;
- 9 fraudezaken aangeleverd aan het OM.

Cybercrime

In 2009 startte ons korps, in samenwerking met het landelijk Programmabureau Aanpak Cybercrime (PAC), een aantal innovatieve ontwikkelingen zoals:

- het inrichten van een digitaal loket voor het bedrijfsleven ter bestrijding van cybercrime (implementatie 2010 – 2013);
- het inzetten van internetsurveillance waarbij het gaat om systematisch en gericht zoeken naar sites, geschriften, personen en groepen op internet. Hierbij moet de gevonden informatie leiden tot opsporing van daders, het volgen (monitoren) van criminele groepen, het handhaven van de openbare orde of het geven van bestuurlijk advies. Ons korps en de regio Gooi en Vechtstreek hebben het deelproject "De wijk en Jeugdagent op internet". In 2010 zijn de plannen beschreven en de budgetten vanuit het PAC toegekend. Begin 2011 vindt de eerste stuurgroep vergadering plaats;
- het deelnemen aan het landelijk project Kiezen of Helen. Dit project richt zich op de aanpak van fraude en heling via internet en zal in maart 2011 starten.

Aanpak georganiseerde hennepsteelt

Doelstelling bij de aanpak georganiseerde hennepsteelt is het systematisch opsporen, bestrijden en reduceren van het fenomeen georganiseerde hennepsteelt en handel in zijn totale omvang en ernst en het doorbreken van het normaliseringsproces omtrent het telen van hennep.

De bijdrage van Flevoland:

- Inrichting van het regionale Coördinatie Punt Hennep;
- Meer ontnemingen en conservatoir beslag;
- Aanpak van faciliteerders;
- Aansluiten bij de landelijke aanpak.

Resultaten in 2010

- 437 meldingen van hennepkwekerijen;
- 183 geruimde hennepkwekerijen;
- Bij 181 hennepkwekerijen werd het ruimingsbedrijf v/d Boogaard ingezet;
- € 1.581.333 bedrag aan ontnemingen;
- In totaal 69.730 hennepplanten en 13.846 hennepstekken inbeslaggenomen;
- In totaal werd er 106.880 kilo kweekmateriaal inbeslaggenomen en vernietigd in de verbrandingsovens van de HVC in Alkmaar;
- Door de gemeente Almere werden 17 koopwoningen waar een hennepkwekerij was aangetroffen bestuursrechtelijk gesloten voor een periode van 3 maanden;
- Bij nog eens 24 koopwoningen waar een hennepkwekerij werd aangetroffen, werd een preventieve last onder dwangsom opgelegd. Eén hennepkweker werd voor de tweede keer gepakt en werd de dwangsom van € 50.000,- daadwerkelijk opgelegd;
- Er zijn 2 zelfstandige onderzoeken gedraaid. Dit zijn beide onderzoeken naar faciliteerders (medewerker van NUON en een zelfstandige makelaar).

Aanpak kinderporno

Voor het versneld en versterkt aanpakken van Kinderporno (KP) is een plan van aanpak opgesteld. Dit plan heeft als uitgangspunten: eigenstandig aanpakken van KP-zaken, regionale weging en sturing op onderzoeken en samenwerking met de Bovenregionale Re-

cherche Midden Nederland (BR MN) in onderling overleg.

Een essentieel onderdeel in het plan was de aanschaf van het systeem ZIUZ. Met het systeem ZIUZ kan geautomatiseerd beeldmateriaal geanalyseerd worden op KP, waardoor de werkvoorraad sneller teruggebracht kan worden. Op dit moment wordt in de regio's Flevoland en Gooi en Vechtstreek beeldmateriaal handmatig door zedenrechercheurs geanalyseerd.

Na besluitvorming in verschillende gremia is dit systeem aangeschaft en zijn de betreffende medewerkers opgeleid. Inmiddels is het systeem volledig operationeel. In het SRO wordt de voortgang op KP-onderzoeken gemonitord middels een KP-zakenoverzicht.

1.9.2 Mensenhandel en mensensmokkel

De aanpak en bestrijding van mensenhandel en smokkel is een van de zwacri-beleidsprioriteiten van ons korps. In 2010 hebben wij naar aanleiding van de landelijke korpsmonitor een verbeterplan opgesteld en verbeteracties uitgevoerd. Het gaat dan onder meer om het opbouwen van meer kennis en expertise, het houden van controles (het continu toezicht) en het verbeteren van de informatieorganisatie. Op alle punten zijn verbeteringen doorgevoerd en draait de regionale recherche tezamen met de financiële recherche vrijwel constant een mensenhandel onderzoek.

1.9.3 Aanpak zware en georganiseerde criminaliteit, criminele samenwerkingsverbanden, beroepscriminelen en patsers

Door het uitvoeren van opsporingsonderzoeken naar zware en georganiseerde criminaliteit, aanpak van beroepscriminelen in Criminele Samenwerkingsverbanden (CSV's) dragen wij bij aan de veiligheid binnen de regio. Door het integraal aanpakken van beroepscriminelen en patsers kan de politie, onder meer samen met de belastingdienst, beroepscriminelen en patsers strafrechtelijk vervolgen, maar ook financieel aanpakken. Sommige beroeps-

criminelen zijn strafrechtelijk aangepakt en andere via partners.

Er zijn in 2010:

- 5 grootschalige zwacri-onderzoeken gedraaid in probleemgebieden van mensenhandel/loverboy, handel in vuurwapens, hennep en witwassen, een rechtshulpverzoek en vastgoedfraude;
- Er zijn 70 meldingen gedaan van ongebruikelijk bezit;
- Beroepscriminelen en patsers worden voortdurend gemonitord en alle meldingen vanuit politie, externe partners, maar ook IVT (intranet verdachte transacties) worden geanalyseerd en uitgezet om aangepakt te worden. Probleemgebieden zijn hypotheekfraude, hennepkwekerijen, dure auto's en huize, witwasconstructies;
- In het kader van een nieuwe aanpak van beroepscriminelen is een actie voorbereid die in 2011 zal plaatsvinden. Deze heeft betrekking op ongebruikelijk bezit. Aan deze actie zullen ook externe partners, zoals de belastingdienst en het UWV, aansluiten.

1.9.4 Polarisatie en radicalisering

Betrouwbare informatie is essentieel voor het informatiegestuurde denken en werken binnen de politieorganisatie. De Regionale Inlichtingendienst (RID) heeft hier in het kader van de openbare orde een belangrijke rol in. Deze informatie dient als basis voor een afgewogen besluitvorming op zowel operationeel, tactisch als strategisch niveau.

De RID richt zich voor de proactieve informatievergaring op een aantal aandachtsgebieden en thema's die van invloed zijn op de staatsveiligheid, de openbare orde en het veiligheidsgevoel in wijken en buurten. Daarnaast heeft de RID een sterk signalerende functie om vroegtijdig te weten wat er leeft bij de burgers en partners en het kunnen onderkennen van (potentiële) dreigingen voor de samenleving.

De RID heeft nadrukkelijke aandacht voor maatschappelijke ontwikkelingen zoals veranderde denkbeelden en polarisatie maar ook op specifieke thema's zoals kwetsbare infrastructuur.

1.9.5 Grootschalige opsporing

Bij misdrijven zoals moord zet de politie een Team Grootschalige Opsporing (TGO) in. In 2010 draaiden er in ons korps TGO's met zeer succesvolle resultaten met veel terechtzittingen en veroordelingen:

- 5 TGO's waarvan er 2 startten in 2009;
- 8 ART onderzoeken. ART onderzoeken zijn onderzoeken die evenals een TGO korpsbreed worden opgepakt. De aanpak van zo'n onderzoek gaat de capaciteit van een districtsrecherche te boven en uitstel is geen optie.

Eind 2010 waren er nog 3 lopende onderzoeken.

1.9.6 Forensisch assistenten

Eind 2010 waren er 7,78 fte forensisch assistenten werkzaam binnen ons korps. Het ministerie van BZK heeft de norm gesteld dat ons korps in 2012 10,5 fte forensisch assistenten in dienst moet hebben.

1.9.7 Milieu

Leidraad voor het Regionaal Milieu Team is het Politiemilieuplan 2011 Milieu in Ontwikkeling. Hierin staat dat het RMT opsporingsonderzoeken moet verrichten naar middelzware milieucriminaliteit, waar nodig via een ketengerichte, integrale aanpak.

Op basis van de crimiscan en periodieke structurele contacten en overleggen met relevantie partners op milieu gebied worden opsporingsonderzoeken voor het RMT gegenereerd.

In 2010 is voor het eerst het interregionale vuurwerkteam (tezamen met de regio Gooi & Vechtstreek) van start gegaan. Tezamen hebben zij onderzoek verricht naar illegaal vuurwerk. Het leverde 40 verdachten op en 4.000 kg zwaar illegaal vuurwerk.

1.9.8 Intelligence

De basis voor een effectieve strategie in de bestrijding van de georganiseerde misdaad is een gedegen en stapelbare analyse van criminaliteitsfenomenen. Naast het versterken van de informatiepositie is de verdere ontwikkeling

van de informatieanalyse noodzakelijk om de informatiehuishouding efficiënt in te richten en op een effectieve wijze een bijdrage te laten leveren aan de opsporing. Om verschillende ontwikkelingen op informatiegebied op een juiste wijze aan elkaar te verbinden is het Nationaal Intelligence Model (NIM) ontwikkeld.

Het afgelopen jaar was een succesvol jaar voor het programma Intelligence in onze regio. Het jaar stond in het teken van zowel het aanbrengen van praktische verbeteringen in het informatieproces als ook het in gang zetten van organisatorische veranderingen. Met het doorvoeren van procesverbeteringen is de operationele informatiepositie versterkt. Dit komt ondermeer tot uiting binnen de eerder benoemde thema's overvallen en woninginbraken.

In 2010 is er binnen het informatie- en intelligenceproces veel geïnvesteerd in de ontwikkeling van diverse producten en processen, waaronder:

- Sinds eind 2010 is er gezamenlijk met de regio Gooi en Vechtstreek een veiligheidsoverleg waarbinnen de situatierapportages (sitrap's) worden besproken;
- Er heeft voor het eerst een gezamenlijke CSV presentatie plaatsgevonden tussen beide regio's met de vertegenwoordigers van de beide OM's;
- De ontwikkeling van een regionale intelligence-agenda;
- De operationele briefing is verbeterd door beeldmateriaal van wijk- en jeugdagenten toe te voegen aan de briefing;
- De informatieorganisatie heeft actief bijgedragen aan de ontwikkeling van de landelijke applicatie BVI (Basisvoorziening Informatie). Dit analysesysteem zal in 2011 in beide korpsen worden ingevoerd;
- De BVI overvallen draait als pilot binnen de twee regio's. Begin 2011 wordt deze uitgebreid met woninginbraken.

1.10 Handhaving

Handhaving van de wet speelt op allerlei gebieden een grote rol. Waar wetten niet worden nageleefd is de rechtsorde in de openbare ruimte in het geding. Daardoor kunnen burgers in onveilige situaties terechtkomen. Het is onze taak om dan in te grijpen en de burgers te beschermen. Natuurlijk werken wij ook preventief aan de handhaving van de wet om de veiligheid te vergroten.

Hieronder staat beschreven welke activiteiten in 2010 zijn ondernomen om de wet te handhaven, onder andere op het gebied van milieu, verkeer, boetes en vonnissen en vreemdelingen.

Boetes en vonnissen

In 2010 hebben er wederom 10 regionale executieacties plaatsgevonden. De werkvoorraad daalde naar 220 aan het einde van 2010. Op het gebied van grijze opsporing werd onderzocht hoe nog slimmer kan worden gewerkt. De in 2009 gestarte nieuwe werkwijze om boete- en vonnisklanten vooraf te bellen werd verder doorgezet. Mensen die niet verblijven op het adres waar zij staan ingeschreven, worden niet langer 'met rust gelaten', maar ondermeer via het Regionaal Informatie Knoop punt (RIK) alsnog opgespoord.

Verkeer

Eén van onze prioriteiten is handhaving in het verkeer. Ons korps richtte zich in 2010 in het bijzonder op de controle van snelheid, het rijden door rood licht, alcoholdelicten, niet-handsfree bellen en opvallend en gevaarlijk weggedrag. Het Verkeershandhavingsteam (VHT) voert hierbij onopvallende en opvallende controles uit. Bij omvangrijke controles werkt ons korps samen met de belastingdienst, de provincie, het OM, de Sociale Recherche, het KLPD, de Nederlandse Spoorwegen en busmaatschappij Connexxion. Het VHT geeft gevraagd en ongevraagd advies over gevaarlijke verkeerssituaties.

Tabel 5: Resultaten VHT in aantallen bekeuringen

Controle	Resultaat 2010
Snelheid	106.747
Roodlicht	2.367
Alcohol	242
Handsfree bellen	438
Gordel	940
Helm	65
Fietsverlichting	254

In Tabel 5 zijn de prestatie VHT weergegeven. Het huidige convenant met het Landelijk Parket Team Verkeer (LPTV) is reeds enkele jaren oud en wordt ook niet aangepast gezien de discussie over de bonnenquota. Vanuit het LPTV wordt er op dit moment niet gestuurd op aantallen bekeuringen, maar slechts op inzeturen.

Op de norm inzeturen scoort het VHT tussen de 65% en 90% wat als voldoende wordt beschouwd, gezien de vacatureruimte en langdurig zieken binnen het VHT. De afspraak is dat deze onderbezetting niet wordt hersteld tot aan de fusie.

Slachtoffers

Het is niet in redenen te vatten hoe het komt dat er een toename is van het aantal verkeerdoden. Bij analyse van deze ongevallen kunnen de conclusies worden getrokken;

- geen enkele keer vond een dodelijk ongeval plaats op dezelfde locatie;
- er was slechts twee maal sprake van een te hoge snelheid;
- er was drie maal sprake van een typisch polderongeval (berm en landbouwvoertuig);
- bij één van de ongevallen was er sprake van drie dodelijke slachtoffers.

Het totaal aantal aanrijdingen is sterk gedaald, waarvan moet worden opgemerkt dat de *zonder letsel aanrijdingen* in 2010 anders worden geregistreerd en het vermoeden is dat daar landelijk aantallen in verdwijnen. Er wordt op landelijk niveau aan gewerkt om de registratiemethodiek te herstellen.

Wel is interessant dat het aantal aanrijdingen met letsel is gedaald in 2010. Het vermoeden is dat de registratie van deze aanrijdingen

weinig tot geen invloed hebben op de werkelijkheid omdat er op een andere wijze wordt gemeten.

- Aantal ongevallen zonder letsel gedaald van 1.913 in 2009 tot 1.631 in 2010.
- Aantal ongevallen met letsel gedaald van 511 in 2009 tot 450 in 2010.
- Aantal doden in het verkeer gestegen van 14 in 2009 tot 17 in 2010.

Vergroten verkeersveiligheid

In 2010 ging de pilot in Lelystad van start waarmee ons korps een half jaar lang het gedrag van notoire verkeersovertreders wil verbeteren om de verkeersveiligheid te vergroten. We richten ons voornamelijk op de top 10 van notoire verkeersovertreders. Deze verkeersovertreders krijgen een brief en een bezoek van de wijkagent met de mededeling, dat ons korps ze in de gaten houdt. Notoire verkeersovertreders uit de top 75 krijgen een brief met het dringende verzoek hun verkeersgedrag te verbeteren. Dit heeft een grote impact gehad op deze overtreeders. Het gaat hier voornamelijk om het veranderen van notoir gedrag bij een kleine groep mensen en biedt ons geen zichtbare verandering op in de verkeersveiligheid binnen de regio. Wel is gebleken dat deze notoire overtreeders zich voor een groot deel beter zijn gaan gedragen.

Handhaving Markerwaarddijk

De Markerwaarddijk vraagt de aandacht van ons korps door meerdere ernstige verkeersongevallen in 2008 en 2009. Overleg met de wegbeheerder liet zien dat aanpassing van de dijk nog enkele jaren op zich laat wachten als gevolg van de hoge kosten die dit met zich meebrengt. Om invloed uit te oefenen op de verkeersveiligheid startte ons korps een project, waaraan het Korps landelijke politiediensten (KLPD) deelneemt met een helikopter. De KLPD'ers nemen vanuit de lucht overtredingen waar, wij houden de overtreeders staande. De pilot is succesvol verlopen. In 2010 hebben we in elk geval vast kunnen stellen dat er geen ernstige aanrijdingen hebben plaatsgevonden op de Markerwaarddijk.

Verkeersongevallenanalyse (VOA)

In het aantal ongevallenanalyses is een toename te zien. Dit is een landelijke trend en

heeft ook voornamelijk te maken met het feit dat we landelijk van steeds meer ongevallen analyses maken. De aantallen zijn van 148 in 2008, 184 in 2009 naar 200 in 2010 gestegen. Dit betreft zowel artikel 5 als artikel 6 zaken. Van deze tweehonderd is er in slechts 12 gevallen proces-verbaal opgemaakt van ernstig verwijtbaar gedrag (artikel 6 WvW'94)

VHT

- Het VHT heeft afgelopen jaar onder andere ondersteuning verleend bij WK voetbal 2010.
- In samenwerking met de regio's Gooi en Vechtstreek, Utrecht en het KLPD is er inzet gepleegd op alcoholgebruik voor en na de speelwedstrijden.

ANPR

Het VHT heeft afgelopen jaar in samenwerking met de belastingdienst en de districten 6 grote controles uitgevoerd waarbij ANPR werd ingezet. Hierdoor werd zowel door de politie als de belastingdienst vele openstaande boetes en achterstallige belastingschulden geïnd. Tevens werd er met inzet van dit middel ondersteuning verleend aan klein- en grootschalige controle acties of evenementen. (verkeerscontroles in het reguliere proces, blauwe verrassing Almere, Lowlands). Inzet van het middel ANPR bij grootschalige acties ter inning van boetegelden bij bewoners van Flevoland aan huis verhoogde het effect van deze acties.

Afgelopen jaar is gebruikt om ANPR apparatuur middels een pilot in te zetten bij de aanpak van verkeersveelplegers. De resultaten zijn zeer bemoedigend. Hierom is besloten de aanpak verkeersveelplegers met behulp van ANPR apparatuur voor 2011 te integreren in het reguliere handhavingproces.

Ons korps heeft in 2010 op landelijk niveau actief en innoverend geparticipeerd in het landelijk programma voor de ontwikkeling van het gebruik van ANPR apparatuur in de noodhulp. De basis voor het landelijk inrichten van dit concept is hiermee gelegd.

Verkeersveelplegers

De pilot Verkeersveelplegers in Lelystad is in 2010 met bemoedigend resultaat afgesloten. Ruim 83% van de verkeersveelplegers hebben

hun gedrag aanmerkelijk verbeterd. In 2011 zal de aanpak verkeersveelplegers worden geïntegreerd in het reguliere handhavingproces.

- 57 veelplegers (83,8 %) hebben hun gedrag aanmerkelijk hebben verbeterd.
- Bij 5 veelplegers (7,4%) was nog geen verandering waarneembaar.
- Bij 6 veelplegers (8,8%) was sprake van een lichte stijging van het aantal overtredingen.

Vreemdelingen

Onze vreemdelingenpolitie heeft haar taken in 2010 vormgegeven door intensief toezicht te houden op het rechtmatig verblijf van vreemdelingen in onze regio. Wij hebben ons daarbij vooral gericht op het voorkomen van wan toestanden, zoals misbruik en uitbuiting, en het tegengaan van verstoring van de openbare orde. Resultaat van onze inspanningen in 2010 is dat we 190 illegale (criminele) vreemdelingen in bewaring hebben gesteld en hebben overgedragen aan de Dienst Terugkeer en Vertrek. In onze regio zijn afgelopen jaar 180 identiteitsonderzoeken uitgevoerd. Dit is boven de doelstelling van 170 identiteitsonderzoeken.

Bij de Immigratie- en Naturalisatiedienst (IND) zijn 19 voorstellen tot ongewenstverklaring van criminele vreemdelingen ingediend. In 2009 meldden zich 2.292 vreemdelingen aan voor kort verblijf in onze regio. Ter controle op het daadwerkelijk vertrek zijn, na de toegestane verblijfsperioden 118 adrescontroles uitgevoerd. Onze vreemdelingenpolitie heeft geïnvesteed in samenwerkingsverbanden. Zo controleerden we in samenwerking met de Arbeidsinspectie diverse bedrijven op zowel illegale tewerkstelling als illegaal verblijvende vreemdelingen.

Toezicht Randmeren

In het vaarseizoen van 2010, dat liep van 12 juni tot 5 september, viel de vaarsurveillance onder verantwoordelijkheid van het samenwerkingsverband 'Toezicht Randmeren'. De korpsen Flevoland, Gooi en Vechtstreek, Noord- en Oost-Gelderland, IJsselland en Utrecht voerden gezamenlijke surveillances op het water uit. Het gezamenlijk toezicht heeft tot effect dat partners, schippers, publiek, havenmeesters,

brug- en sluismeesters merken dat de politie steeds meer op het water is. De actieve benadering van de politie wordt positief opgevat.

Tijdens het gezamenlijk toezicht zijn 536 bekeuringen uitgereikt aan schippers, vissers en recreanten. Gezien de goede ervaringen met en positieve reacties op het gezamenlijk toezicht zal dit ook in 2011 voortgezet worden.

Evenementen

Ook in 2010 heeft ons korps weer veel menskracht geleverd bij grote en kleine evenementen in de regio. Evenementen die veel capaciteit kosten zijn onder andere Lowlands in Bid-dinghuizen en Defqon in Almere. Maar ook bij kleine evenementen zijn wij, in meer of mindere mate, aanwezig.

Ons korps werkt aan de verbetering van het evenementenbeleid. Hiertoe heeft in 2010 een audit plaatsgevonden op het operationele proces rondom evenementen. Deze audit heeft geleid tot een aantal procesmatige en praktische aanbevelingen.

1.11 Overige resultaten

Discriminatiebestrijding

Ons korps, het OM en het openbaar bestuur spelen een belangrijke rol bij de bescherming van de samenleving tegen discriminatie. In 2010 is de samenwerking met het Bureau Gelijke Behandeling Flevoland gecontinueerd. Elke maand vindt er overleg plaats tussen dit bureau en de politie. Daarnaast neemt ons korps deel aan het Regionaal Discriminatie Overleg (RDO). Dit is een overleg tussen het OM, politie en het Bureau Gelijke Behandeling Flevoland. Met de herindeling van de arrondissementen is een wijziging opgetreden, het OM van het arrondissement Utrecht levert nu de Officier van Justitie belast met discriminatiezaken, hierbij hebben we afscheid genomen van de samenwerking met IJsselland en Twente.

Ons korps treedt op conform de vernieuwde Aanwijzing Discriminatie. Elke week controleert ons korps het politieregistratiesysteem op feiten met een discriminatoir karakter. In 2010 werden 81 zaken gemeld met een discriminatoire component tegen 73 in 2009. De meldingen betroffen in de meeste gevallen discriminerende uitlatingen en het aantreffen van hakenkruizen (graffiti). In 14 gevallen was er sprake van fysiek geweld in relatie met discriminatie. Opvallend is dat het woord homo te pas en te onpas als scheldwoord wordt gebruikt en niet direct gerelateerd hoeft te zijn aan de geaardheid van de persoon die uitgescholden wordt. Een groot deel van de discriminatie vindt plaats tussen buurtbewoners.

Burgerhulp bij criminaliteitsbestrijding

Ons korps heeft de burger in 2010 goed weten te bereiken en kijkt met gepaste trots terug op tientallen vormen van burgerhulp. Overvallers, inbrekers, straatrovers en vernielers konden door de hulp van vele Flevolandse op tientallen plaatsen in de regio op heterdaad worden gepakt. Ook het aantal reacties en tips naar aanleiding van opsporingsberichtgeving of anonieme meldingen nam merkbaar toe. Met behulp van de kijker, lezer, luisteraar en media werden zo tientallen misdrijven opgelost. Het regionale opsporingsprogramma Bureau Fle-



voland is inmiddels een begrip aan het worden onder de Flevolandse.

Het aantal Sms-alert ontvangers groeide in 2010 wederom, waren het er in 2009 nog bijna 15.000, in 2010 waren het er ruim 23.000. In 2010 is ruim 100 keer het Sms-alert ingezet. Daarnaast zijn in 2010 de voorbereidingen gestart voor de overgang van Sms-alert naar het landelijke Burgernet.

2 Samenwerking

2.1 Samenvoeging

Werk in uitvoering: planvorming rondom de samenvoeging regio Gooi-Flevoland

Samenwerking

De politieregio's Gooi en Vechtstreek en Flevoland werken reeds een geruime tijd nauw samen, bijvoorbeeld op het gebied van Tactische Technische Interceptie, Forensische Opsporing, Integrale Beroepsvaardigheden Training en Teleservice. De behaalde resultaten van de afgelopen jaren binnen beide korpsen zijn mede behaald door een goede en constructieve samenwerking tussen de korpsen. Tegelijkertijd wordt het steeds moeilijker om de ambities als zelfstandige regio's in de volle breedte waar te maken en vol te houden.

Het Kabinetbesluit in 2008, om het aantal korpsen te verminderen, is voor beide regio's aanleiding geweest om te onderzoeken wat samenvoeging voor onze politieregio's zou betekenen. Deze exercitie gedaan hebbende kon geconcludeerd worden dat op cruciale thema's – kwaliteit, specialisatie, kwetsbaarheid, financiële stevigheid – samenvoeging voor beide korpsen de beste optie is. Eind 2009 besloten beide korpsen de toenmalige minister voor te stellen beide regio's daadwerkelijk samen te voegen.

Doel

Doel van de samenvoeging is een nieuw korps neer te zetten dat beter en efficiënter functioneert dan de afzonderlijke korpsen. Het betreft een samenvoeging met ambitie! Toekomstbestendig oftewel passende bij de ontwikkelingen rondom het politiebestedel.

Planvorming rondom samenvoeging

Begin 2010 wezen de korpsbeheerders van beide regio's Wim van Vemde, korpschef van Gooi en Vechtstreek, aan als korpschef voor de lopende zaken van beide regio's. Bert Wijbenga, de korpschef van Flevoland, werd aan-

gewezen om het samenvoegingproces van beide korpsen te leiden.

Begin april 2010 is de samenvoegingskorpschef met een divers samengesteld team afkomstig vanuit beide korpsen aan de slag gegaan met een aantal interne en externe ambities voor het nieuw te vormen korps Gooi-Flevoland. Samen met 15 deelprojectleiders (Korpsmanagementleden) zijn gedurende het jaar plannen gemaakt op de thema's intake & service, gebiedsgebonden politie, cultuur en leiderschap, handhaving, opsporing, noodhulp, personeel, financiën, operationele ondersteuning, informatiemanagement/ICT, beleid, communicatie, intelligencegestuurd politiewerk, krachtige partner, klant centraal/ kwaliteitsverbetering. Dit deden zij samen met medewerkers uit beide korpsen, externen, experts en wetenschappers. In de planvorming is onder meer geanticipeerd op de ontwikkelingen rondom Nationale Politie en de vorming van het PolitieDienstenCentrum.

Het samenvoegingsteam organiseerde sessies met Korpsmanagementteamleden rondom het 3P-model (professionaliseren politie performance), besprak het model met de bestuurlijke begeleidingscommissie, de regionale beheersdriehoeken, in het gezamenlijke Regionaal College en met beide ondernemingsraden.

Medewerkers kregen de kans meer te weten te komen over deze nieuwe manier van kijken naar politiewerk tijdens de korpsdagen. Deze vonden plaats op 22, 23 en 25 november en stonden in het teken van het ontmoeten van elkaar. In een 'Parade-achtige' setting konden alle medewerkers van beide korpsen tijdens één van deze drie dagen workshops volgen die samenvoeging, ontmoeting, innovatie of 'leren van elkaar' als thema hadden.

Eind 2010 is het samenvoegingsteam gestart met het integreren van alle plannen in één document dat in 2011 ter besluitvorming wordt aangeboden.

Wetswijziging Gooi en Vechtstreek - Flevoland

Voor een definitieve samenvoeging van beide korpsen is een wetswijziging van de Politiewet 1993 essentieel. Begin november heeft de schriftelijke behandeling van het wetsvoorstel plaatsgevonden in de Kamercommissie Veiligheid en Justitie. Enkele Kamerleden hebben aanvullende vragen gesteld. Na het beantwoorden van de Kamervragen wordt het wetsvoorstel ter behandeling aangeboden aan de Tweede Kamer. De huidige minister heeft aangegeven dat de fusie rondom Gooi en Vechtstreek en Flevoland 'no regret' is en onverkort wordt doorgezet.

'Flow'

Het jaar 2011 staat in het teken van gebruik maken van de 'flow' die in 2010 op het gebied van samenwerken en 'kijken' naar het werk is ontstaan. Dit betekent onder meer dat de planvorming, te weten het visie/strategiedocument en het inrichtingsplan met bijbehorende formatie en de veranderstrategie, ter besluitvorming wordt aangeboden aan de gezamenlijke regionale beheersdriehoeken en gezamenlijke regionale colleges. Maar dit betekent ook doorgaan met plannen maken, deze (verder) uitwerken en wellicht pilots draaien. Het gaat erom hoe de korpsen met elkaar betere en efficiëntere werkwijzen kunnen bedenken; hoe ze meer kwaliteit en betere dienstverlening kunnen leveren aan de burger, hoe ze werken met medewerkers die meer tevreden zijn dan nu over de uitvoering van het vak; de professionaliteit.

2.2 Regionale samenwerking

Regionale samenwerking vindt met veel partners en op veel thema's plaats. Naast samenwerking binnen de veiligheidsregio en in het veiligheidshuis wordt er op veel verschillende onderwerpen samengewerkt. Vooral met gemeenten maar onder andere ook met ondernemers, sportclubs, ziekenhuizen en andere hulpverleningsinstanties.

Veiligheidsregio

In de veiligheidsregio Flevoland werken we samen met de zes Flevolandse gemeenten, de Geneeskundige Hulp bij Ongevallen en Rampen (GHOR) en de brandweer. Deze samenwerking zorgt ervoor dat de regio goed voorbereid is op mogelijke crisissen en rampen. Met deze partners is in 2008 het Veiligheidsbureau opgericht, waarin ons korps is vertegenwoordigd met het bureau Conflict en Crisis Beheersing. De andere partners zijn het OM, de Provincie, Defensie en het Waterschap Zuiderzeeland. We werken multidisciplinair samen aan o.a. planvorming, opleiden en oefenen, adviseren bij evenementen en crisiscommunicatie.

Het jaar 2010 stond voor de Veiligheidsregio in het teken van de inwerkingtreding van de Wet Veiligheidsregio. De wet is in werking getreden op 1 oktober 2010. Door de nieuwe wet is de Veiligheidsregio verplicht om een aantal documenten op te stellen. Zo werd er in 2010 gewerkt aan het Regionaal Risicoprofiel. Met het risicoprofiel is er inzicht ontstaan in de aanwezige risico's in Flevoland en is een analyse gemaakt naar de impact van een mogelijke crisis of ramp en de waarschijnlijkheid van een crisis en ramp. Het risicoprofiel is de basis voor het Regionaal Beleidsplan welke in 2011 wordt opgesteld. De medewerkers van het bureau CCB hebben meegewerkt aan het opstellen van het risicoprofiel. Daarnaast participeren medewerkers van de ons korps in diverse projecten zoals het project Netcentrisch werken en de ontwikkelingen rond het Operationeel Centrum Stichtse Brug (OCSB).

Veiligheidshuis

In Almere werken wij met onze partners samen binnen het Veiligheidshuis. Het Veiligheidshuis is gericht op een integrale persoonsgebonden aanpak van jeugd, jongvolwassenen, veelplegers en huiselijk geweldplegers en nazorg aan ex-gedetineerden. Het is een operationeel knooppunt waar de persoonsgebonden werkwijze zo effectief en efficiënt mogelijk geregeld worden.

In 2010 zijn wij op verschillende vlakken actief geweest binnen het veiligheidshuis. Informatie is gedeeld binnen de verschillende casusoverleggen binnen het Veiligheidshuis en de aan-

pak van de eerste criminele jeugdgroep in Almere is binnen het Veiligheidshuis besproken.

Samenwerking gemeenten

In 2010 is actief met de verschillende gemeenten in de onze regio samengewerkt. De nadruk lag hierbij op de regierol van de gemeente op het gebied van veiligheid. Samenwerkingsafspraken zijn zoveel mogelijk vastgelegd in convenanten. Enkele voorbeelden van gesloten convenanten en samenwerking in 2010 zijn:

- Regionaal kaderconvenant met betrekking tot informatie-uitwisseling;
- Convenant collectieve horeca ontzegging Almere;
- Voorbereiding convenant veilig uitgaan in Lelystad;
- Privacy convenant veiligheidshuis Almere;
- Keurmerk Veilig Ondernemen (KVO) Emmeloord;
- Convenant veilig ondernemen Markerkant Almere;
- "Achter de voordeur"-bezoeken in de Bosen Waterwijk in Lelystad, gezamenlijk met gemeente, belastingdienst en andere partners;
- Aanpak doelgroepen in Lelystad, met name Marokkanen, Antillianen en Roma;
- Nieuwe convenants afspraken openbaar vervoer;
- Convenant topklasse voetbal in de Noord-oostpolder;
- Convenant betaald voetbal in Almere in ontwikkeling;
- Aanpak woninginbraken in Lelystad en Almere;
- Aanpak overvallen in Almere;
- Aanpak scooter- en brommerproblematiek op Urk;
- Werkgroep ongebruikelijk bezit;

Voetbal

Binnen onze regio wordt betaald voetbal gespeeld door FC Almere City en in de topklasse amateurs speelt Flevo Boys uit Emmeloord. Met beide clubs werken wij samen om te zorgen voor de veiligheid rondom de wedstrijden.

FC Almere City:

In het betaalde voetbal kende Almere tijdens het seizoen 2009-2010 een onrustige tijd met de supporters van FC Almere City. Een nieuwe groep supporters had het voetballen in Almere ontdekt. Zij bezochten de wedstrijden met als doel confrontaties te zoeken met andere groepen. Resultaat was diverse vechtpartijen rond wedstrijden van FC Almere City, zowel in Almere als daarbuiten.

Naar aanleiding van de problematiek is het reguliere overleg van de verschillende veiligheidspartners geïntensiveerd. Resultaten van deze samenwerking tussen de club, gemeente en politie waren een eenduidige benadering van de probleemsupporters, het actiever oplossen van lokale stadionverboden, het aanpassen van het huishoudelijk reglement, het seizoenkaartreglement en het invoeren van een verplichte uitkaart voor het bezoeken van alle uitwedstrijden van de club. Op basis van deze gezamenlijke aanpak is het gelukt om in de eerste helft van het seizoen 2010-2011 de rust terug te brengen onder de supporters van de betaald voetbalclub uit Almere.

Flevo Boys Emmeloord

In 2010 is voetbalclub Flevo Boys uit Emmeloord toegetreden tot de topklasse amateurvoetbal van de KNVB. In het kader hiervan is een veiligheidsconvenant gesloten met de voetbalclub, de gemeente Noordoostpolder, het OM en de politie. In het convenant zijn afspraken en verantwoordelijkheden van de betrokken organisaties vastgelegd om de wedstrijden veilig te laten verlopen.

2.3 Interregionale samenwerking

Op het gebied van interregionale samenwerking heeft 2010 voornamelijk in het teken gestaan van de samenvoeging van de regio's Flevoland en Gooi en Vechtstreek. Deze samenvoeging is aan het begin van dit hoofdstuk reeds uitvoerig beschreven. Naast de samenvoeging was ook op enkele andere gebieden sprake van samenwerking op interregionaal niveau.

Bovenregionale Recherche

Binnen de Bovenregionale Recherche Midden Nederland werken de regio's Flevoland, Gooi en Vechtstreek en Utrecht samen op het terrein van ernstige criminaliteit. Het gaat dan veelal om district- en regio-overschrijdende criminaliteit met een stelselmatig en veelal gewelddadig karakter, waardoor maatschappelijke onrust en/of aanzienlijke schade ontstaat.

In 2010 is onder andere samengewerkt op het gebied van kinderporno, fraude en de aanpak van overvallen.

RIEC

Onze regio maakt onderdeel uit van het Regionaal Informatie en Expertise Centrum Midden-Nederland (RIEC). Het RIEC richt zich op de bestuurlijke aanpak van georganiseerde criminaliteit. Het RIEC Midden-Nederland is in 2010 van start gegaan en zorgt voor informatie-uitwisseling tussen de convenantpartners. Binnen de provincie Flevoland hebben de gemeenten Almere, Lelystad en Dronten zich aangesloten bij het RIEC. De korpsbeheerder van Flevoland en burgemeester van Almere, mevrouw Jorritsma-Lebbink, is voorzitter van de stuurgroep. Zij vertegenwoordigt daarmee de korpsbeheerders van de politieregio's binnen het RIEC Midden-Nederland. De korpschef van politieregio Gooi en Vechtstreek, de heer Van Vemde, vertegenwoordigt de korpschefs van de politieregio's in de stuurgroep.

Samenwerking Emmeloord en Lemmer

De samenwerking van de collega's in Emmeloord met collega's van bureau Lemmer van de regio Fryslân, die in 2009 ingezet is, is ook in 2010 succesvol voortgezet. Het doel van de samenwerking is regio-overschrijdende criminaliteit effectiever aan te pakken door informatie te delen. Samenwerking vindt plaats op recherchegebied en in de horecanachtdienst en de goede informatie-uitwisseling maakt deze samenwerking een effectief middel in de criminaliteitsbestrijding.

2.4 Internationale samenwerking

In het belang van de nationale en internationale veiligheid investeert de Nederlandse politie in internationale samenwerking. De bijdragen die worden verlangd van de korpsen is vastgesteld in nationale en internationale afspraken en verdragen van onder andere de EU en VN. De onderwerpen die in de korpsbeleidsnotitie Internationale Politie Samenwerking (IPS) daarover zijn genoemd zijn:

- Vredesmissies, een bijdrage leveren met 2 fte op jaarbasis;
- Internationale rechtshulpverzoeken, de internationaal vastgelegde bijdrage leveren;
- Landenbeleid, samenwerking aangaan met politiekorpsen in het buitenland op grond van professionele (operationeel of strategisch) en / of culturele of historische veiligheidsbelangen;
- Onderwijs en ontwikkeling, bijdragen leveren aan stages, uitwisseling en samenwerking.

Voor vredesmissies zijn er in 2010 weer medewerkers opgeleid en is er één uitgezonden voor een jaar naar Kosovo. In 2011 gaan er medewerkers naar Afghanistan en wederom Kosovo.

De internationale rechtshulpverzoeken zowel inkomend als uitgaand zijn afgewikkeld en/of nog in behandeling. Internationale afstemming tussen de korpsen wordt geborgd in het landenoverleg met Ipol/KLPD. De samenwerking met Engeland, de regio Merseyside (Liverpool), is verder uitgegroeid. Drie medewerkers in opleiding hebben hun differentiatie opdracht in Liverpool kunnen doen, zijn intussen werkzaam in een leidinggevende functie en benoemd tot inspecteur.

Op het gebied van de projecten van de Nederlandse politie met de Nederlandse Antillen, Suriname en Zuid-Afrika zijn er, veelal door politieke of bestuurlijke veranderingen, in 2010 weinig ontwikkelingen geweest.

3 Bedrijfsvoering

3.1 Personeel

Op 31 december 2010 waren er 1.164 medewerkers in dienst. Van het totale personeelsbestand is 720 man en 444 vrouw. De gemiddelde leeftijd in ons korps is 42 jaar. Het aantal medewerkers met een executieve status bedraagt 62 procent (exclusief studenten). Naast deze medewerkers zijn er 18 vrijwilligers waarvan er 13 in opleiding zijn. Tevens zijn er 26 volontairs werkzaam. Van alle medewerkers van ons korps behoort 8,08 procent tot een minderhedendoelgroep (overeenkomstig de definitie 'Wet Samen'). Eind 2010 had ons korps 69 studenten in opleiding.

	2010
Man	720
Vrouw	444
Totaal	1.164
Waarvan behorend tot een minderhedendoelgroep (Wet Samen)	94

3.1.1 In- en uitstroom

In 2010 zijn 47 nieuwe medewerkers aangeesteld, waaronder 19 vrouwen en 1 medewerker behorend tot een minderhedengroep. 10 daarvan waren aspiranten voor de politieopleiding. 63 medewerkers hebben ons korps verlaten.

Ontwikkelingsmogelijkheden

- In investeringen in opleidingen - die ook in 2009 al werden gedaan - in de programma's Versterking Opsporing en Vervolg en Financieel Economische Criminaliteit een forse, zijn voortgezet;
- De visie op de inzet van de Politiekundige Bachelor (HBO) is door eigen korpsen ontwikkeld en vastgesteld. De implementatie is eind 2010 gestart en loopt door in 2011;
- De training voor wijkagenten is in 2010 geactualiseerd en voor beide korpsen is de opleiding in nieuwe vorm gestart. De module persoonlijke effectiviteit is hierdoor toegevoegd.

3.1.2 Aanvraag Europees Sociaal Fonds in kader van IBT

In verband met een landelijke aanvraag voor opleidingen in het kader van IBT, hebben 22 korpsen een gezamenlijke aanvraag voor subsidie gedaan bij het Europees Sociaal Fonds (ESF). Via het ESF kan maximaal € 3.000.000 ontvangen worden. Bij realisatie van de projectkosten wordt dit bedrag verdeeld over de korpsen die een verzoek hebben ingediend. Onze regio verzorgde de subsidieaanvraag voor Flevoland en Gooi en Vechtstreek. Deze subsidieaanvraag is gehonoreerd, is gestart in 2009 en loopt nog door tot minimaal 2011.

3.1.3 Management development

In 2009 namen 7 kandidaten deel aan het traject om groepschef te worden. Van deze 7 personen hebben in 2010 3 personen het MD traject afgerond en zijn inmiddels als groepschef geplaatst. In 2010 is met diverse vrouwen uit de organisatie een verkennend gesprek gehouden over hun ambities en interesse in een leidinggevende functie. In februari 2011 start een MD-coördinator die de leiderschapontwikkeling op operationeel, tactische en strategisch niveau gaat begeleiden.

3.1.4 Goed werkgeverschap

Politie Flevoland, een van de grootste werkgevers in Flevoland, blijft zich inspannen om, ook in tijden van krapte, een aantrekkelijke werkgever te zijn en te blijven voor medewerkers van alle opleidingsniveaus, voor stagiaires, schoolverlaters en voor vrijwilligers.

Goed werkgeverschap is een breed begrip en moeilijk langs een meetlat te leggen. Om goed werkgeverschap invulling te geven, stuurt het korps op procesgericht werken (scherpte en borging), versterking van leiderschap, ontwikkelgesprekken en het maken van verbinding.

Omgangsvormen

Collega's in een professionele sfeer horen vrij en veilig over hun werk en werkomstandigheden te kunnen spreken. Ons korps waarborgt

dit in haar organisatie door mensen de kans te geven kritisch naar elkaar te blijven luisteren en alert te reageren.

Om een objectief beeld te krijgen van de cultuur binnen ons korps hebben wij, op initiatief van de ondernemingsraad, in 2010 een cultuuronderzoek laten uitvoeren. Naar aanleiding van de conclusies uit dit onderzoek is een projectgroep ingesteld die zich bezighoudt met een inventarisatie van 'alles' wat binnen het korps gedaan is en nog loopt op het gebied van sociale veiligheid, omgangsvormen en leiderschap.

Indicatief rooster

Als één van de weinige korpsen werken wij met een 26-weeks indicatief rooster. Om meer rust in de roosters te krijgen, hanteert politie Flevoland een achtwekentermijn als het gaat om het aanvragen van bijvoorbeeld studiedagen en verlof.

3.1.5 Ontwikkelgesprekken

In 2010 heeft het ons korps op alle onderdelen via het voeren van ontwikkelgesprekken gewerkt aan ontwikkeling van medewerkers. Het doel is dat iedereen minimaal één keer per jaar een ontwikkelgesprek of een beoordeling moet hebben gehad. Gemiddeld haalden we ruim 76 procent. In 2009 zijn we gestart om de kwaliteit van de ontwikkelgesprekken te verbeteren. Dit is in 2010 verder ontwikkeld en in district Noord houdt men 2 maal per jaar een ontwikkelde en/of een beoordelingsgesprek.

3.1.6 Verzuim

Het verzuimpercentage in 2010 is 6,3%. Dat is een 0,5% hoger dan het jaar 2009. Het verzuim dat langer dan 13 weken duurt bepaald veelal de helft, of meer dan de helft, van het totale verzuimpercentage. Ons korps hecht aan het beperken van verzuim en een adequate verzuimbegeleiding, gericht op snelle en duurzame werkhervatting. In 2010 is het verzuimloket goed bekend in de organisatie. Leidinggevenden maken veelvuldig gebruik van de ondersteuning die het verzuimloket biedt.

Fit en gezond

Als onderdeel van het programma *Goed Werkgeverschap* startte ons korps in 2009 met activiteiten, die bijdragen aan de optimalisatie van het werkklimaat van ons korps. Zo is de pilot *Fit en gezond* gestart. In 2010 is deze pilot met succes voortgezet. In 2010 hebben 30 collega's meegedaan aan de pilot fit en gezond.

3.1.7 Dienstongevallen

In 2010 registreerde ons korps 62 ongevallen, waarbij collega's betrokken waren. Dit is een toename van 9 ongevallen ten opzichte van 2009. Als gevolg van deze ongevallen bedroeg het verzuim 825 dagen. Het gemiddelde verzuim per arbeidsongeval was 13,3 dagen, dit is hoger dan in 2009.

3.1.8 Vertrouwenspersonen

Het bestrijden van ongewenste omgangsvormen en het versterken van gewenst gedrag maken deel uit van het diversiteit- en integriteitbeleid en van het preventief Arbo- en verzuimbeleid. De 14 vertrouwenspersonen en de centrale vertrouwenspersoon leveren hieraan een belangrijke bijdrage. Zij kunnen door vroegtijdige signalering ongewenst gedrag bespreekbaar maken. In totaal kwamen er via de vertrouwenspersonen 16 meldingen binnen tegen 30 in 2009. Dit is een opmerkelijke daling welke waarschijnlijk te maken heeft met de intensieve aandacht die er door de groepschefs, chefs basiseenheid en districtchefs is besteed aan dit onderwerp. Daarnaast is de sociale veiligheid een belangrijk item geweest op de korpsdagen en in de leiderschapstrajecten.

3.1.9 Interne onderzoeken

2010 stond in het licht van de samenwerking en de aanstaande samenvoeging van de integriteitafdelingen van de beide regio's. Dit proces is inmiddels afgerond. De interne onderzoeken van beide regio's worden vanuit deze samenwerking uitgevoerd.

In 2010 voerde de afdeling 83 interne onderzoeken uit. 51 voor Flevoland en 32 voor Gooi en Vechtstreek. Dit betreft voor Flevoland een

daling van ongeveer 20 procent ten opzichte van 2009. Binnen ons korps ging het in 11 zaken het om aangiften tegen politieambtenaren met betrekking tot geweld tijdens aanhoudingen. Dit betreft een afname van 30%. Al deze zaken zijn geseponeerd, omdat er sprake was van rechtmatig politietoedreden. Bij de resterende zaken ging het om ongewenst gedrag van politieambtenaren ten opzichte van elkaar of richting burgers, misdrijven gepleegd door politieambtenaren of ongewenste gedragingen tijdens de dienst of in privétijd.

3.1.10 Ondernemingsraad

De ondernemingsraad (OR) heeft in 2010, samen met de korpsleiding, een extern onafhankelijke onderzoek naar de sociale veiligheid in ons korps laten uitvoeren. Aan de hand van de resultaten is een concept plan van aanpak geschreven, dat in 2011 uitgevoerd zal worden.

De OR nam met twee vertegenwoordigers deel aan de Taskforce Roosterdruk, waarin alle onderdelen vanuit de organisatie zijn vertegenwoordigd. Naast 'rust in roosters' zijn met de korpsleiding ook harde afspraken gemaakt over de gegarandeerde minimumsterkte van de noodhulp.

De OR heeft in het overleg met de korpsleiding een einde gemaakt aan de rechtsongelijkheid van collega's, die in gelijke functie een ATH-dan wel een executieve status hebben. Alle collega's die op een executieve functie zitten, krijgen nu ook de executieve status.

Belangrijk discussiepunt in 2010 was het voorstel tot samenvoeging van de korpsen Flevoland met Gooi en Vechtstreek. Alhoewel de OR positief staat tegenover samenwerking waar dit effectief en efficiënt is, is het standpunt van de OR dat een samenvoeging van beide korpsen, gezien in het licht van de toekomstige nationale politie, slechts kan leiden tot ongewenste gestapelde personele reorganisaties. Hierin is de OR Flevoland nauw opgetrokken met de OR van Politie Gooi en Vechtstreek.

3.2 Middelen

Huisvesting

Onderhoud en efficiënt inrichten zijn in 2010 de leidende thema's geweest op het gebied van huisvesting. In oktober werd de meerjarenonderhoudsplan (MJOP) afgerond. Dit plan geeft op pandniveau inzicht in de staat van onderhoud van het vastgoed en de gebouwgebonden installaties. Op basis van het plan wordt de kwaliteit van huisvesting op peil gehouden en worden de kosten voor het noodzakelijke onderhoud nauwkeurig gemuteerd.

Op het gebied van efficiënt inrichten zijn een aantal verhuisbewegingen uitgevoerd. Soms stonden de verhuizingen in het teken van kwaliteitsverbetering van de werkomgeving maar hier en daar ook in het teken van toekomstgerichte samenwerking.

Vervoersmiddelen

In 2010 is er verder gegaan met het verbeteren van de service en controle op het wagenpark door van het gehele voertuigenpark de gegevens op te schonen en waar noodzakelijk te vernieuwen, de berijders betere sturingsrapportages te leveren, een haal en brengservice bij onderhoud en reparatie te bieden en te budgetteren op basis van gereden kilometers i.p.v. de leeftijd van het dienstvoertuig. Om als korps een steentje bij te dragen aan het milieu zijn er in 2010 tien zuinige Volkswagen Polo's aangeschaft.

Arrestantenverzorging

De bezettingsgraad schommelde ook in 2010 net onder de 50%. De piekmomenten liggen tussen donderdagavond en zondagavond. In Almere is de techniek (camera's, intercoms, deurbediening) opgeknapt en voldoet weer helemaal aan de eisen van de tijd.

In Lelystad zijn plannen gemaakt voor de verbouwing van het verhoorgebied, welke in januari 2011 gestart is. De Commissie van Toezicht Politie Cellen (CTPC) heeft enkele bezoeken gebracht, zonder dat dit leidde tot op- of aanmerkingen.

Regionaal beslaghuis

De in 2009 geïmplementeerde beslagregeling is in 2010 helemaal geland. De medewerkers van het RBH rapporteren over de wijze van aanleveren van beslag en constateerden dat voor het overgrote deel conform de regeling beslag wordt gelegd en wordt aangeboden. De samenwerking met het beslagbureau van het OM is geïntensiveerd teneinde sneller beslissingen van de officier te verkrijgen.

In samenwerking met Gooi en Vechtstreek is het beslaghuis in Hilversum aangepakt en werd gewerkt aan een identieke beslagprocedure in voorbereiding op een eventuele samenvoeging.

3.3 Informatiemanagement

Vanuit informatiemanagement vindt de regiovoering plaats voor ons korps richting de Voorziening tot Samenwerking Politie Nederland (vtsPN) in het verzorgingsgebied Midden. De samenwerking met de vtsPN is in 2010 verder geïntensiveerd mede naar aanleiding van de landelijke afspraken KBB, RKC en Landelijk CIO.

Technisch beheer

Het technische beheer van systemen en applicaties zijn in 2010 verder overgedragen aan het rekencentrum vtsPN geheel conform de Landelijke Producten en Diensten Catalogus van de vtsPN. Er zijn onderhandelingen gaande om het totale technische beheer van de meldkamerprocessen onder te brengen bij de vtsPN ook geheel weer conform landelijke afspraken.

Functioneel beheer

Het functionele beheer van applicaties loopt conform de producten en diensten catalogus van de vtsPN. Dit geldt ook voor het technische beheer van systemen. De kwaliteit van de geleverde producten en diensten van de vtsPN zijn (met name op het gebied van de basisvoorzieningen Regionale infrastructuur, BVH, BVO, BVCM) voor verbetering vatbaar. Zowel op het gebied van functionaliteit als ook op het

gebied van de financiering. Door deze mate van kwaliteit zijn er binnen het totale bedrijfsproces en informatiehuishouding van het korps zeer vele onderbrekingen geweest in relatie tot de beschikbaarheid, inhoudelijke kwaliteit. Dit heeft helaas een negatieve invloed gehad op de dienstverlening naar de burger. Ook heeft een en ander een negatief effect gehad op de medewerkertevredenheid.

Wet Politiegegevens

De Wet politiegegevens (Wpg) is de privacywet voor de uitvoering van de politietaak en is op 1 januari 2008 van kracht geworden. De Wpg geeft regels voor het beheer van de persoonsgegevens door de politie verwerkt worden. Deze Wpg vervangt de Wet politieregisters.

De uitvoering van de Wpg raakt veel onderdelen en processen binnen ons korps. In 2010 is verder gegaan met de implementatie van de Wpg, waarbij in het kader van de samenvoeging met de regio Gooi en Vechtstreek, de implementatie in beide regio's gelijk opgaat.

De mandaatregeling ten behoeve van de Wpg is vastgesteld en de daartoe aangewezen personen zijn gemandateerd. Daarnaast is een privacy functionaris benoemd door de korpsbeheerder en zijn de oude politieregisters opgeheven. Binnen de Criminele Inlichtingen Eenheid is de Wpg inmiddels volledig geïmplementeerd. Om de Wpg onder de aandacht te brengen zijn interne nieuwsbrieven gemaakt en de procedurebeschrijving voor de totstandkoming van samenwerkingsverbanden is in ontwikkeling.

Overige activiteiten

Gedurende het jaar 2010 hebben wij ons naast de reguliere beheerstaken en gebruikersondersteuning met name bezig gehouden met implementatiemanagement. Ook zijn er initiatieven ontplooid op het gebied van verbeteren van de kwaliteit van de informatiehuishouding. In goede samenwerking met alle proceseigenaren is vooruitgang geboekt en in 2011 zal deze kwaliteitsslag in relatie tot alle processen worden uitgebouwd en uiteraard zoveel als mogelijk samen met de regio Gooi en Vechts-

treek. Met name de basis voor deze kwaliteits-slag het harmoniseren van processen verdient zeer veel aandacht gelet op de complexiteit.

De volgende projecten zijn in 2010 uitgevoerd, waarbij de uitvoering deels doorloopt in 2011:

- Implementatie Wpg;
- Voorbereiding Documentair Informatiesysteem;
- Deelproject IM/ICT tbv het Samenvoegingsteam korps Gooi-Flevoland;
- Eventuele Samenvoeging GMK op één locatie;
- Netcentrisch Werken.

3.4 Communicatie

Binnen ons korps zetten communicatieprofessionals zich dagelijks in om aan de ene kant zo open en transparant mogelijk te communiceren met de inwoners van de regio (veelal via de media) en aan de andere kant positieve impulsen te geven aan de beeldvorming over de politie. Dat gebeurt door middel van persvoorlichting en woordvoering, communicatie-uitingen over de verschillende thema's zoals woninginbraken, auto-inbraken, overvallen en vernielingen, communicatie via digitale media (zoals het programma Bureau Flevoland op Omroep Flevoland en www.politie.nl), het ondersteunen van de basiseenheden en dan vooral de wijkagenten in hun communicatie met inwoners.

Relatie met de pers

De professionalisering van de persvoorlichting en woordvoering heeft ook in 2010 doorgezet. Daardoor is de relatie met de pers ook verbeterd. Dagelijks worden politieberichten verstuurd, om de inwoners binnen de regio op de hoogte te stellen van de incidenten die in de regio hebben plaatsgevonden. Het streven daarbij is zo open en transparant mogelijk te zijn, binnen de beperkingen van privacy en justitiële voorwaarden. Er is dagelijks contact tussen de communicatiemedewerkers en de journalisten van de meeste regionale en lokale media. Naast dagelijkse politieberichten worden bij grotere incidenten, bijzondere gebeur-

tenissen en belangrijke mededelingen persberichten verzonden.

Opsporingscommunicatie

De inbreng van burgers bij het oplossen van zaken – burgerparticipatie – wordt steeds groter. Waar nodig en mogelijk worden programma's als Opsporing Verzocht en Bureau Flevoland en Sms-alert ingezet om informatie te vergaren.

Samenwerking

De samenwerking met de regio Gooi en Vechtstreek heeft in 2010 meer en meer vorm gekregen. Vanaf september worden beide afdelingen communicatie door dezelfde leidinggevende aangestuurd. Op regelmatige basis wordt er overlegd en vele projecten worden gezamenlijk opgepakt (heterdaadkracht, Progis, voorbereiding oud en nieuw). Ook in de relaties met de communicatieafdelingen van de gemeenten, van brandweer en andere partners is in 2010 geïnvesteerd. Dat resulteert in korte lijnen bij zaken en snelle afstemming over projecten.

3.5 Organisatieontwikkeling

3.5.1 Procesbeschrijvingen

In 2010 zijn verdere stappen gemaakt richting een procesgeoriënteerd korps. Steeds meer processen worden geïdentificeerd en taken, verantwoordelijkheden en bevoegdheden vastgelegd. Zo zijn in 2010 onder andere de volgende processen beschreven:

- MVBZ-Toezicht te water
- Bezwaarschriftenprocedure
- BVCM; Budgetteren en Art.2.5
- SKB processen

Enkele proceseigenaren en lijnverantwoordelijken zijn al klaar om de overstap te maken van procesgeoriënteerd² naar systeemgeoriënteerd³. Een voorbeeld hiervan is het Jeugdproces. Hiernaast is ook dit jaar ondersteuning

² De processen zijn geïdentificeerd en de taken, verantwoordelijkheden en bevoegdheden zijn vastgelegd

³ Er wordt systematisch gewerkt aan verbeteringen, de PDCA-cirkel wordt actief toegepast.



geboden aan het project Bedrijvenloket Cyber-crime.

In de samenwerking met politieregio Gooi en Vechtstreek is ook aan dit korps ondersteuning verleent op procesmanagement. Zo is er in 2010 een opzet gemaakt van het Opsporingsproces, Doorlooptijden Jeugd en Discriminatie.

Naast het beschrijven van processen was de inzet in 2010 tevens gericht op het borgen van de opgeleverde processen. Om de kennis omtrent Procesmanagement te vergroten is een aparte intranetpagina's aangemaakt waar heldere informatie te vinden is over dit onderwerp. Hiernaast is MAVIM uitgefaseerd en zijn alle beschreven processen gepubliceerd op het intranet.

3.5.2 Operationele audits

In het interne controleplan van politie Flevoland is vastgelegd dat jaarlijks twee operationele audits plaatsvinden. Bij de keuze van de onderwerpen voor de audits wordt gebruik gemaakt van een risicoanalysetool. Hierdoor worden de audits uitgevoerd op processen met een groot potentieel afbreukrisico. Voor 2010 heeft de korpsleiding besloten om 'Evenementen' en 'Geweld tegen Politieambtenaren' te laten auditen. Uiteindelijk is besloten de audit 'Geweld tegen Politieambtenaren' te verschuiven naar 2011 in verband met landelijke ontwikkelingen.

Voor de audit 'Evenementen' is het operationele proces getoetst aan de praktijk. Dit maakt de knelpunten en verbeteringen in het proces zichtbaar, wat leidt tot een aantal procesmatige en praktische aanbevelingen. Naast de audit 'Evenementen' is eind 2010 de audit 'Geheimhouders' opgeleverd. Dit rapport zal begin 2011 worden behandeld.

In 2010 is opvolging gegeven aan de audit 'Vermissingen' die in 2009 heeft plaatsgevonden. De aanbevelingen, die in het rapport zijn gedaan, hebben geleid tot concrete actie, waaronder een nieuwe procesbeschrijving, werkinstructie en verbeteringen in de inrichting van het proces.

3.6 Financiën

Deze samenvatting geeft in hoofdlijnen een beeld van de financiële bedrijfsvoering over 2010. Het korps legt afzonderlijk verantwoording af over het gevoerde financiële beleid in de jaarrekening 2010. Deze jaarrekening is ingericht met inachtneming van de richtlijnen van het Ministerie van Binnenlandse Zaken en Koninkrijksrelaties (BZK).

Begroting

De primaire begroting 2010 en de meerjarenraming 2011-2013 laten een structureel tekort zien. Het Ministerie van BZK heeft in een brief gereageerd op de primaire begroting 2010 en heeft het korps onder preventief toezicht gesteld. Vanwege onduidelijkheid over een aantal landelijke ontwikkelingen, is het oordeel beperkt tot het jaar 2010. In een tweetal begrotingswijzigingen zijn nieuwe ontwikkelingen en ingezette bezuinigingen verwerkt. Het tekort in de begroting is daarmee teruggebracht naar € 2,95 mln.

Op bestuurlijk niveau is met het Ministerie een scenario overeengekomen, waarbij de meerjarenraming sluitend is en het eigen vermogen voldoet aan de gestelde eisen. In een brief van het Ministerie zijn de afspraken vastgelegd. Het korps heeft een extra artikel 3 bijdrage ontvangen van € 5,6 mln. en het preventief toezicht is opgeheven.

Exploitatie resultaat en resultaatbestemming

De extra artikel 3 bijdrage is voor € 2,9 mln. als inkomsten verantwoord in 2010, hierdoor is de exploitatie sluitend.

In overeenstemming met het doel waarvoor de bestemmingsreserves zijn gevormd, is in de begroting 2010 vastgesteld, dat ter dekking van specifieke kosten onttrekkingen zullen plaatsvinden aan de bestemmingsreserve programmabureau (€ 250.000) en de bestemmingsreserve huisvesting (per saldo € 59.000). Ook voor de implementatiekosten van de applicaties BVO, BVH en BVCM (€ 51.000) is in het verleden een bestemmingsreserve gecreëerd. Voorgesteld wordt om de kosten aan de

bestemmingsreserves te onttrekken en toe te voegen aan de Algemene Reserve. Conform de comptabele regelgeving is het voorstel tot resultaatbestemming reeds verwerkt in de balans.

Vermogenspositie

Door de bovenstaande resultaatbestemming is de Algemene Reserve toegenomen tot € 2,9 mln. Verder hebben op de bestemmingsreserves de geplande en voorgestelde afnamen plaats gevonden. De solvabiliteitsratio is hierdoor in 2010 gedaald en bedroeg per 31 december 2010: 30% (2009: 35%). Dit is binnen de door het Ministerie van BZK vastgestelde bandbreedte van 15% tot 60%. De bufferfunctie bedraagt 16% en voldoet hiermee aan de door het Ministerie gestelde eis.

Jaarrekening in één oogopslag

In dit jaarverslag treft u hierna een samenvattend overzicht aan van de financiële positie van regiopolitie Flevoland. Het is een weergave van de belangrijkste gegevens in één oogopslag. Via de afzonderlijk uitgebrachte jaarrekening wordt conform de geldende voorschriften van de financiële verslaggeving in detail verantwoording afgelegd over het financiële beleid van het afgelopen jaar 2010. Bij de jaarrekening is een goedkeurende accountantsverklaring afgegeven.

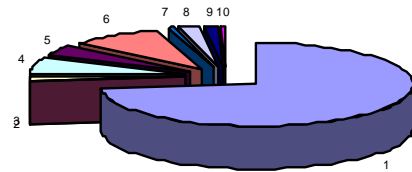
Jaarrekening in één oogopslag (x € 1.000)

Balans

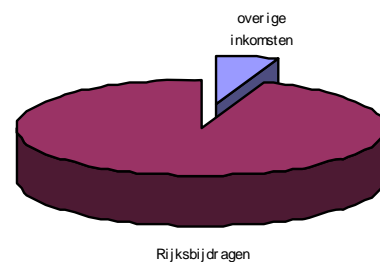
Activa	2010	2009	Passiva	2010	2009
Vaste activa	28.816	30.494	Eigen vermogen	14.569	14.569
Vlottende activa	17.511	10.588	Voorzieningen	4.996	2.649
			Langlopende Schulden	5.318	5.560
			Kortlopende Schulden	21.444	18.304
Totaal	46.327	41.082	Totaal	46.327	41.082

Exploitiatierekening

Lasten	2010	%
1. Personeel	72.317	71,9%
2. Rente	261	0,3%
3. Opleiding en vorming	1.760	1,8%
4. Huisvesting	8.098	8,1%
5. Vervoer	3.449	3,4%
6. Verbindingen en Automatisering	9.763	9,7%
7. Gewelddsmiddelen en uitrusting	573	0,6%
8. Operationeel	2.455	2,4%
9. Beheer	1.192	1,2%
10. Overige	663	0,7%
Totaal	100.532	100,0%



Baten	2010	%
1. Personeel	3.086	3,1%
2. Rente	126	0,1%
3. Opleiding en vorming	66	0,1%
4. Huisvesting	570	0,6%
5. Vervoer	317	0,3%
6. Verbindingen en Automatisering	295	0,3%
7. Gewelddsmiddelen en uitrusting	21	0,0%
8. Operationeel	1.109	1,1%
9. Beheer	32	0,0%
10. Overige	0	
subtotaal	5.622	5,6%
11. Rijksbijdragen	94.910	94,4%
Totaal	100.532	100,0%



Resultaat boekjaar	2010
Totale lasten	100.532
Totale baten	100.532
Resultaat	0

Bijlage: cijfers misdrijven, verdachten en productie

Bron: Gids

Misdrijven	2008	2009	2010
Diefstal/inbraak woning	1.712	1.637	2.148
Diefstal/inbraak box/garage/schuur/tuinhuis	385	296	350
Diefstal uit/vanaf motorvoertuigen	2.108	1.952	2.058
Diefstal van motorvoertuigen	400	302	387
Diefstal van brom-, snor-, fietsen	3.146	2.203	1.812
Zakkenrollerij	514	520	507
Diefstal af/uit/van overige voertuigen	364	334	470
Zedenmisdrijf	226	152	112
Moord, doodslag	88	61	68
Openlijk geweld (persoon)	172	124	138
Bedreiging	884	799	752
Mishandeling	1.554	1.433	1.247
Straatroof	255	226	247
Overval	98	77	73
Brand/ontploffing	192	182	182
Overige vermogensdelicten	2.433	2.311	2.335
Vernieling cq. zaakbeschadiging	5.945	4.825	4.180
Diefstal/inbraak bedrijven en instellingen	1.661	1.418	1.300
Winkeldiefstal	1.138	1.069	1.167
Drugshandel	489	516	565
Wapenhandel	148	120	104
Fraude	734	773	740
Alcohol	1.037	936	939
Overige misdrijven	2.194	2.696	2.982
Totaal aantal misdrijven	27.877	24.962	24.863
Misdrijvenratio (aantal misdrijven per 1.000 inwoners)	73,6	65,0	63,9
Verdachten	2008	2009	2010
Verdachten (Alle leeftijden)	12.212	11.170	11.004
Verdachten 0 t/m 11 jaar	86	61	46
Verdachten 12 t/m 17 jaar	2.718	2.180	2.057
Verdachten 18 t/m 24 jaar	3.284	2.982	3.028
Verdachten jeugdig (t/m 24 jaar)	6.088	5.223	5.131
Percentage jeugdige verdachten	49,9%	46,8%	46,6%
Productie	2008	2009	2010
Verdachte gehoord	8.801	7.660	6.863
Verdachte aangehouden	6.231	5.487	5.567
Verdachte OM	6.427	5.955	6.103
Misdrijven opgehelderd	7.715	7.261	6.911
Ophelderingspercentage	27,7%	29,1%	27,8%