



*Onderwerp*

Halfjaarrapportage 2013 Investeringsprogramma ZuiderZeeLijngelden Noordelijk Flevoland

*Doel van deze mededeling:*

Deze mededeling heeft als doel Provinciale Staten te informeren over het vastgestelde halfjaarverslag 2013 Investeringsprogramma ZuiderZeeLijngelden (ZZL).

*Toezegging/motie/amendement:*

n.v.t.

*Inleiding:*

PS wordt tweemaal per jaar geïnformeerd over de voortgang van het ZZL-programma. Dat gebeurt aan de hand van een halfjaar- en een jaarrapportage, waarbij de P&C-cyclus wordt aangehouden qua rapportagemomenten (perspectief- en zomernota).

De voorliggende halfjaarrapportage geeft inzicht in zaken op projectniveau.

*Mededeling:*

Bijgaand treft u de ZZL-halfjaarrapportage 2013 aan. Gedeputeerde Staten heeft dit halfjaarverslag op 8 oktober 2013 conform vastgesteld (besluit 1529577). De halfjaarrapportage ligt ook ter besluitvorming bij de beide colleges van de gemeenten Noordoostpolder en Urk en zal ter informatie worden aangeboden aan de beide gemeenteraden.

Het rapport geeft inzicht in de voortgang van de lopende projecten en beschrijft twee projectideeën. De stuurgroep ZZL heeft ingestemd met de projectideeën, welke op dit moment verder worden uitgewerkt tot een projectaanvraag.

*Het vervolg*

Indien gewenst kan deze halfjaarrapportage worden toegelicht in een panoramaronde.

In het voorjaar van 2014 zal de jaarrapportage 2013 worden opgesteld. Deze rapportage zal uitgebreider zijn en geeft naast informatie op projectniveau ook informatie op programmaniveau, inclusief financiële voortgang.

*Ter inzage in de leeskamer*

n.v.t.

*Verdere informatie*

Bijlage: ZZL-halfjaarrapportage 2013 (1520885)

*Registratienummer*

1529564

*Datum*

8 oktober 2013

*Auteur*

S.R. Dijkstra

*Afdeling/Bureau*

CP/NF

*Openbaarheid*

**Actief openbaar**

*Portefeuillehouder*

**Appelman, J.N.J.**

*Ter kennisname aan PS en*

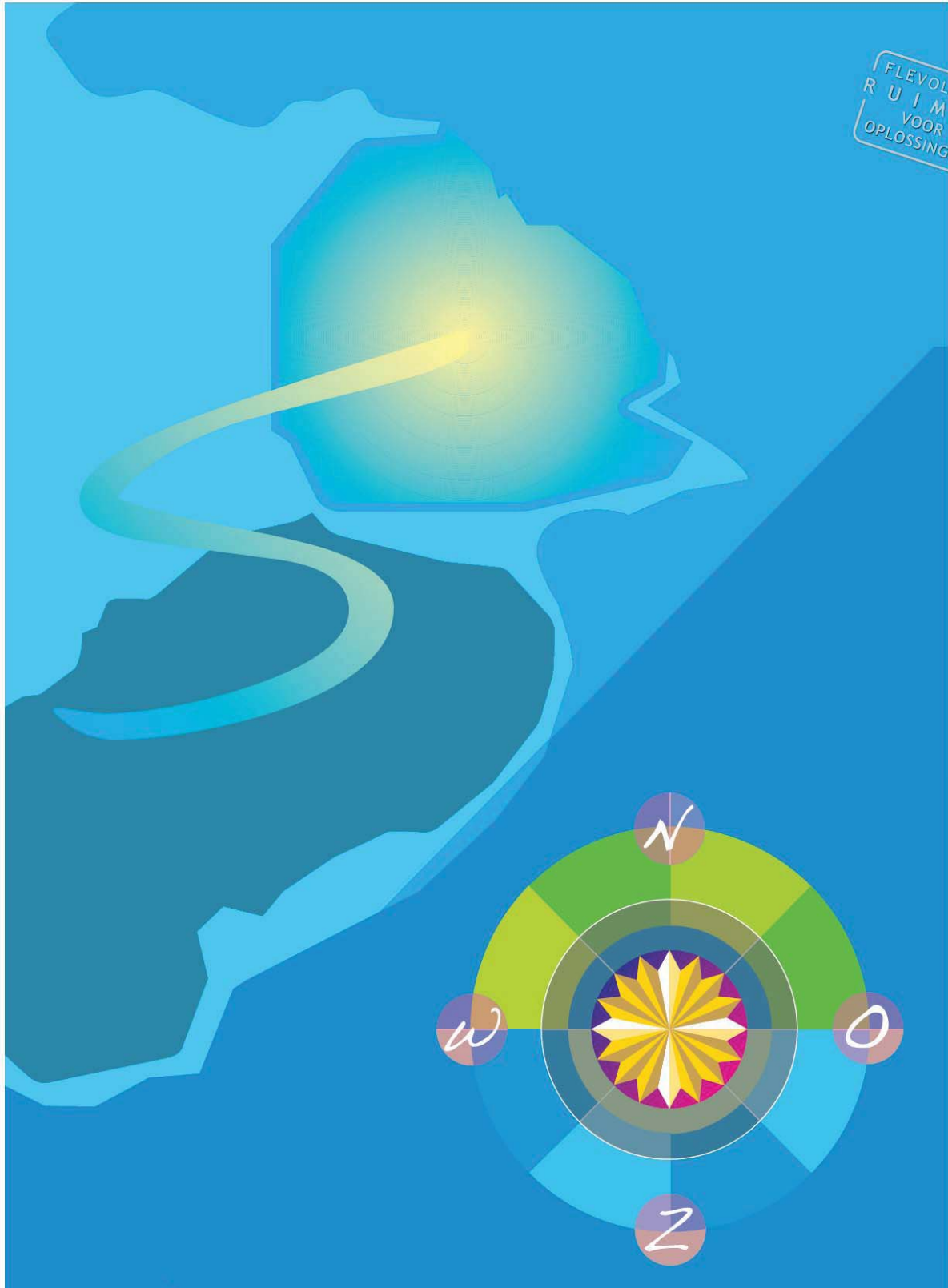
**burgerleden**



HALFJAARRAPPORTAGE 2013

OKTOBER 2013

Investeringsprogramma ZuiderZeelijngelden



## INHOUDSOPGAVE

### 1. Inleiding

1.1 Aanleiding	3
1.2 Doel	3
1.3 Leeswijzer	3

### 2. Het ZZL-programma

2.1 Overzicht van de middelen	4
2.2 N50 Ramspol - Ens	4
2.3 N50 Ens - Emmeloord	4
2.4 Buitendijkse Haven Urk	5

### 3. Voortgang projecten en ideeën

3.1 Inleiding	6
3.2 Vollenhoverbrug	6
3.3 Masterplan Compoworld	6
3.4 De Parel	7
3.5 Projectideeën	8

## BIJLAGEN

**Bijlage A** Subsidieverleningsproces ZZL

## 1. INLEIDING

### 1.1 Aanleiding

In het convenant dat op 16 april 2012 is gesloten tussen de provincie Flevoland en de gemeenten Noordoostpolder en Urk is afgesproken dat de drie colleges de beide Gemeenteraden en Provinciale Staten twee maal per jaar informeren over de stand van zaken rondom de voortgang van het Investeringsprogramma ZuiderZeeLijngelden (ZZL-programma) voor Noordelijk Flevoland. Voor u ligt de halfjaarrapportage 2013.

Deze halfjaarrapportage geeft inzicht in de voortgang en de activiteiten van het ZZL-programma tot medio 2013 op projectniveau. Voor de leesbaarheid zijn echter ook de belangrijkste zaken op programmaniveau beschreven. De jaarrapportage is uitgebreider en gaat naast de voortgang op projectniveau ook in op de voortgang op programmaniveau. De laatste keer dat de beide Gemeenteraden en Provinciale Staten zijn geïnformeerd over de voortgang van het programma is op 28 mei 2013 geweest (provincie: mededeling documentnummer 1479012) met de jaarrapportage 2012. In het voorjaar van 2014 zal de jaarrapportage 2013 worden opgesteld en aan u worden voorgelegd.

### 1.2 Doel

Met deze rapportage informeren de colleges van Burgemeester en Wethouders van de gemeenten Noordoostpolder en Urk en Gedeputeerde Staten van de Provincie Flevoland de Gemeenteraden en Provinciale Staten over de voortgang van het ZZL-programma.

### 1.3 Leeswijzer

Hoofdstuk 2 geeft een overzicht van de beschikbare middelen en gaat in op de voortgang van de projecten die betrekking hebben op de verbeteringen op de N50 en de ontwikkelingen rondom de Buitendijkse Haven Urk. In hoofdstuk 3 komt de voortgang van de ZZL-projecten aan de orde. Bijlage A is een schematische weergave van het subsidieverleningsproces.



## 2. HET ZZL-PROGRAMMA

### 2.1 Overzicht van de middelen

Op 23 juni 2008 is tussen het Rijk en de Provincies Flevoland, Friesland, Groningen en Drenthe een convenant afgesloten, waarin afspraken zijn gemaakt over de afwikkeling van het Zuiderzeelijdossier, waarbij het Rijk € 50 miljoen voor Flevoland beschikbaar stelt ter compensatie van het niet doorgaan van de Zuiderzeelijn. Afgesproken is dat van die € 50 miljoen € 26 miljoen wordt ingezet ter verbetering van de N50 (traject Ramspol-Ens).

Naast het Rijk leveren ook de Provincie Flevoland en de gemeenten Noordoostpolder en Urk een financiële bijdrage. Zij leveren respectievelijk € 8, € 4 en € 2 miljoen aan cofinanciering. Van de particuliere sector wordt bovendien nog een bijdrage van € 9 miljoen verwacht als cofinanciering.

Deze afspraken zijn op 16 april 2012 vastgelegd in een convenant tussen de provincie en de beide gemeenten (documentnummer 1193619), waarna het ZZL-programma van start kon gaan.

Aangezien het bedrag voor de verbetering van de N50 reeds was vastgelegd, heeft het ZZL-programma alleen betrekking op projecten gericht op de "Economische structuurversterking" (zie gearceerde delen in tabel 1). Voor de volledigheid worden de verbeteringen aan de N50 wel toegelicht in deze rapportage. Tabel 1 geeft een totaaloverzicht van de middelen.

	Rijk	Prov.	Urk	NOP	Privaat	Totaal
Totaal Regio Specifiek Pakket (RSP)	50	8	2	4	9	73
<i>waarvan voor Regionale Bereikbaarheid:</i>						
N50 Ramspol-Ens	26	-	-	-	-	26
<i>waarvan voor Ruimtelijk Economisch Programma:</i>						
N50 Ens-Emmeloord	10	4	0,5	2	-	16,5
Economische structuurversterking Urk	4,7	1,3	1,5	-	3	10,5
Economische structuurversterking Noordoostpolder	9,3	2,7	-	2	6	20

Tabel 1: Zuiderzeelijngelden Noordelijk Flevoland: Het Regio Specifiek Pakket in miljoenen euro

Het programmamanagement en de uitvoering van het ZZL-programma is belegd bij de provincie, respectievelijk bij de afdeling Concernprogramma's en de afdeling Programma Management Europa. Een overzicht van het subsidieverleningsproces treft u aan in Bijlage A.

### 2.2 N50 Ramspol - Ens

De Nieuwe Ramspolbrug en de verbreding van het weggedeelte tussen Ens en Ramspol zijn reeds in 2012 volledig afgerond. Zie voor de inhoudelijke beschrijving de ZZL-jaarrapportage 2012 (documentnummer 1473902)

### 2.3 N50 Ens - Emmeloord

De regio (provincie en gemeente Noordoostpolder) heeft op 19 januari 2012 een convenant getekend met minister Schultz van Haegen over de voorkeursoplossing voor dit gedeelte van de N50. Hierin zijn ook afspraken gemaakt over de vervolgproucedure en over de uitvoering. De voorkeursoplossing bestaat uit een ombouw van de weg naar een 2x2-autoweg en de realisering van een ongelijkvloerse aansluiting bij de Bomenweg. Rijkswaterstaat is bezig met de procedure "Tracébesluit". Verwacht wordt dat de minister eind 2013 een ontwerp tracébesluit kan ondertekenen en dat in mei 2014 het tracébesluit kan worden vastgesteld.

Daarna start een beroepstermijn. De voorbereiding voor de uitvoering is in 2013 opgestart zodat eind 2014 de uitvoering kan starten. De uitvoering van het project zal dan eind 2015 gereed kunnen zijn.

Voor dit project is vanuit het RSP-pakket Ruimtelijk Economisch Programma een bedrag beschikbaar van circa €10 miljoen en een regionale bijdrage van de provincie (€ 4 miljoen) en van de gemeente Noordoostpolder en Urk van respectievelijk € 2 miljoen en € 0,5 miljoen.

Voor de verkenning is door de provincie een bedrag van bijna € 0,1 miljoen uitgegeven (tot en met 2012) en in 2013 is een deel van het in het convenant genoemde bedrag van ruim € 1,4 miljoen door het Rijk besteed voor de tracébesluitprocedure.



## 2.4 Buitendijkse Haven Urk

In de context van het voorliggende halfjaarrapport wordt in deze paragraaf de voortgang geschetst van de uitvoering van de motie “Buitendijkse Haven Urk” van 30 mei 2012. In deze motie dragen Provinciale Staten het College van Gedeputeerde Staten op ‘stappen te ondernemen die er toe leiden dat de verwezenlijking van een buitendijkse haven bij de gemeente Urk in een stroomversnelling kan komen, door maximale medewerking te verlenen bij de ruimtelijke inpassing en zo mogelijk een bijdrage te leveren aan de totstandkoming van een sluitende businesscase via de zogenaamde Zuiderzeegelden’.

Gedeputeerde Staten hebben op 25 juni 2013 (documentnummer 1502339) de bestuursopdracht Verkenning buitendijkse haven Urk vastgesteld. Provinciale Staten is hiervan op de hoogte gesteld met de mededeling op 3 juli 2013 (documentnummer 1505347). Doelstelling van de bestuursopdracht is inzicht te krijgen in de kansrijkheid van het project (zijn de plannen van Flevo Port voor een buitendijkse haven bij Urk haalbaar, betaalbaar en uitvoerbaar), in bestuurlijke afstemming met samenwerking tussen de relevante overheidspartijen.

Vraagstukken die hierbij aan de orde komen zijn onder andere of en hoe de benodigde grond en water kan worden verworven, hoe kan worden omgaan met de ligging op het grondgebied van verschillende gemeenten, is een dergelijk terrein buitendijks te realiseren ondanks beperkende regelgeving op het gebied van buitendijkse ontwikkeling (maximaal 5 hectare buitendijkse ontwikkeling per gemeente) en welke procedures zijn er nodig?

### 3. VOORTGANG PROJECTEN EN IDEEËN

#### 3.1 Inleiding

Het ZZL-programma loopt van 2011 tot en met 2020. Zoals reeds gesteld in paragraaf 2.1 dragen de overheden Rijk, provincie, gemeenten Urk en Noordoostpolder in deze periode samen in totaal € 21,5 miljoen bij aan programmagelden aan de economische structuurversterking in Noordelijk Flevoland. Met de € 9 miljoen die uit particuliere participatie in de vorm van cofinanciering moet komen, telt dit op tot een totale besteding in de structuurversterking van Noordelijk Flevoland van € 30,5 miljoen.

Voor het ZZL-programma zijn drie maatregelen vastgesteld:

1. Versterken van innovatief potentieel en ondernemerschap;
2. Verbeteren van het arbeidspotentieel, de diversiteit van het MKB en het vestigingsklimaat;
3. Versterken en uitbreiden van het toeristisch potentieel.

In dit hoofdstuk worden de projecten en projectideeën beschreven. Op dit moment zijn er drie projecten (zie 3.2-3.4) en twee projectideeën (zie 3.5).

#### 3.2 Vollenhoverbrug

Dit project is in 2012 afgerond. Zie voor de inhoudelijke beschrijving ZZL-jaarrapportage 2012 (documentnummer 1473902).

#### 3.3 Masterplan Compoworld

Het project Masterplan Compoworld (Compoworld) heeft als doel het ontwikkelen van een composietencluster in Noordelijk Flevoland. De activiteiten richten zich op Innovatie, Onderwijs en arbeidsmarkt en business development. Het project past daarmee in maatregel 1: "Versterken van innovatief potentieel en ondernemerschap".

Begin 2012 hebben alle betrokken partners ingestemd met het masterplan. Voor het uitvoeren van het masterplan wordt een ZZL-bijdrage verstrekt van € 2,26 miljoen bij een investeringsvolume van € 5,8 miljoen. Jaarlijks wordt door de stichting Compoworld een activiteitenplan opgesteld. Aan de hand van het activiteitenplan wordt de jaarlijkse bijdrage bepaald.

Het project Compoworld is in juli 2012 van start gegaan en wordt eind 2016 afgerond.

Het activiteitenplan 2012 is inmiddels vastgesteld en afgerekend. In totaal is door de stichting Compoworld in 2012 € 213.646 geïnvesteerd en is de ZZL-bijdrage voor 2012 vastgesteld op € 82.638, hetgeen neerkomt op een bijdragepercentage van 38,6%.

In januari 2013 hebben Gedeputeerde Staten ingestemd met het activiteitenplan 2013. De investeringen in 2013 worden ingeschat op € 1.443.000. Voor 2013 is een eerste voorschot betaald van € 219.655, hetgeen neerkomt op 15,2% van de geschatte investeringen in 2013.

De stand van zaken tot medio 2013 is als volgt.

##### Innovatie

- Het plan is om in 2013 twee promovendi/post docs bij het composieten laboratorium NLR Marknesse aan te stellen. Zij zullen 4 dagen per week onderzoek doen op het gebied van thermoplastische verbindingen. De benodigde cofinanciering zou komen via de Stichting Toegepaste Wetenschap, maar komt moeizaam tot stand. Daarom heeft NLR rechtstreeks contact gezocht met de TU Delft en is de benodigde cofinanciering geregeld. Momenteel wordt gezocht naar geschikte kandidaten, de kans is niet groot dat deze al in 2013 kunnen worden geplaatst.
- Op dit moment lopen er vier innovatieprojecten, waarvan er drie op schema liggen. Dat wil zeggen: er worden werkgelegenheidseffecten verwacht en/of het werk wordt zo gewaardeerd dat er eind 2013 vervolprojecten verwacht kunnen worden. Het vierde project is vertraagd maar de verwachting is dat de achterstand in de tweede helft van 2013 zal worden ingehaald. De stichting Compoworld maakt zich op voor nieuwe call for proposals per 1 september 2013.

##### Onderwijs en arbeidsmarkt

- Het plan van aanpak voor onderwijs composieten (MBO/HBO) is in 2012 afgerond en heeft een belangrijke rol gespeeld bij het realiseren van het project Lesplaats Lelystad/College 4 Leadership-Composiet MBO. In 2013 zal het plan verder worden uitgewerkt betreffende het mogelijk aanhaken van de CAH Dronten op het gebied van bio-composieten.

- Per 1 september 2013 is de incubator/praktijkruimte in Emmeloord gerealiseerd. Vanaf dat moment zullen de praktijklessen van ROC Flevoland in deze praktijkruimte worden gegeven. De praktijklessen Windesheim-Flevoland bij het NLR staan ook voor tweede helft 2013 in de planning.
- De minor composieten op MBO-niveau is per september 2013 bij ROC Friese Poort gestart. Het lesmateriaal (inclusief praktijkopdrachten) zal in de tweede helft van 2013 worden ontwikkeld en per 1 januari 2014 beschikbaar zijn. Bijzonder is dat het lesmateriaal voor heel Nederland beschikbaar zal komen. De brancheorganisatie Vereniging Kunststof en Composiet Nederland (VKCN) zal voor de examenerkenning zorgen en per 2016 eigenaar en beheerder van de lesstof worden.
- De minor composieten op HBO-niveau is in ontwikkeling en zal naar verwachting in het najaar van 2013 beschikbaar komen, waarna in 2014 gestart kan worden met de minor.
- Door Windesheim Flevoland is een plan van aanpak geschreven voor het totale pakket onderwijs en praktijkgericht onderzoek (lectoraat). In september 2013 is een kwartiermaker gestart om het plan van aanpak uit te werken en een begin te maken met implementatie.

#### Business development

- Er wordt een locatiestudie gedaan voor het “businesspark composiet” (NLR terrein of bij Emmeloord langs de A6). De studie brengt in kaart welke composiet bedrijven voor welke locatie zouden kiezen op basis van belangrijke vestigingsfactoren zoals grond- en huurprijzen, bereikbaarheid, milieuvergunning, aanwezigheid kennisinstituut.
- De website [www.compoworld.nl](http://www.compoworld.nl) functioneert en wordt regelmatig bijgewerkt.
- De voorbereidingen voor het congres “Composites in Motion” op 27 en 28 november 2013 zijn in volle gang. Het congres zal bij Kuiken in Emmeloord plaatsvinden.
- In 2013 hebben zich 3 starters gevestigd in Emmeloord en 1 starter in Marknesse. Daarnaast zijn er 3 Nederlandse bedrijven als serieuze kandidaten voor vestiging in de gemeente Noordoostpolder. Met betrekking tot de acquisitie van buitenlandse bedrijven zijn nog geen activiteiten ontwikkeld.

#### **3.4 De Parel**

Met het project De Parel wil de gemeente Urk de toeristisch-recreatieve aantrekkingskracht van het oude dorp en de haven van Urk versterken. Dit project valt onder maatregel 3: “Versterken en uitbreiden van het toeristisch potentieel”. Medio 2013 is een aanvraag voor De Parel ingediend. De looptijd van het project is 2013 t/m 2016.

De afgelopen jaren is de toeristische werkgelegenheid op Urk met 10% gedaald. Met dit project wil de gemeente Urk deze dalende trend doorbreken en inzetten op het verlengen van de verblijfsduur en verhogen van de bestedingen van bezoekers en het aantrekken van nieuwe doelgroepen.

Het project is gericht op het verbeteren van de uitstraling en beleving van de haven en het oude dorp, het vergroten van de havencapaciteit voor historische schepen (bruine vloot) en passanten en het realiseren van een verblijfsaccommodatie.

De projectonderdelen zijn:

1. Realisatie van een historische steiger (‘Het Plankier’)
2. Realisatie Strandskiosk Staverse Kade
3. Autoluw maken van het oude dorp
4. Nieuwe toeristische routes oude dorp en haven incl. informatievoorziening (fysiek en digitaal)
5. Realisatie van een “Tourist info punt” in combinatie met havenkantoor Dormakade
6. Realisatie van horecavoorziening en verblijfsaccommodatie op het haventerrein





### 3.5 Projectideeën

In de eerste helft van 2013 heeft de stuurgroep-ZZL ingestemd met het verder uitwerken van een drietal projectideeën. Het eerste projectidee betrof De Parel. Dit projectidee is, zoals in voorgaande paragraaf beschreven, inmiddels uitgewerkt tot een projectaanvraag. Het tweede projectidee heeft betrekking op smart sensing met behulp van GPS in de poot aardappelsector in de Noordoostpolder. Het derde projectidee richt zich op de duurzame visserij op Urk.

#### Sensor Based Farming

Op initiatief van diverse ondernemingen uit de poot aardappelsector is in 2012 een praktijkproef uitgevoerd waarbij onbemande luchtfotografie werd ingezet om verschillen in plaatselijke bemestingstoestand van poot aardappelplanten op te sporen. Daarmee zou het team een instrument in handen krijgen om gericht ("daar wel en daar niet") de juiste hoeveelheid (kunst)mest toe te dienen en zo de poot aardappel opbrengst te optimaliseren met minimaal gebruik van (kunst)mest: rendementsverbetering en verlaging van de belasting van het milieu (verminderde uitspoeling).

Uitkomst van het project was dat met onbemande luchtfotografie inderdaad informatie verkregen kan worden over de bemestingstoestand van poot aardappelplanten. Echter, om die informatie te kunnen omzetten naar een teeltadvies ("hoeveel (kunst)mest waar en wanneer") is meer informatie nodig dan alleen maar onbemande hoge resolutie luchtfotografie.

Sensor Based Farming richt zich op de verbetering van rendement en kwaliteit in de akkerbouw door precisiemaatregelen. Door het samenbrengen van historische teeltgegevens, gewasscans, luchtfotografie, satellietbeelden en laboratoriumanalyses kan precisielandbouw toegepast worden. Er kan dan veel nauwkeuriger bepaald worden wanneer teelttechnische maatregelen moeten worden genomen. Naar verwachting kan het gebruik van bestrijdingsmiddelen en meststoffen hierdoor verder worden verminderd. De inschatting is dat de opbrengsten in de aardappelsector verder kunnen stijgen en de kwaliteit van de productie toeneemt als er meer informatie beschikbaar komt over noodzakelijke teeltmaatregelen.

Het feit dat meerdere disciplines, te weten landbouw, aerospace en ICT, samenwerken bij de uitwerking van dit idee, is zeker een meerwaarde te noemen. Als het lukt om deze techniek verder te ontwikkelen en uiteindelijk op de markt te brengen, dan profiteert de hele sector hiervan.

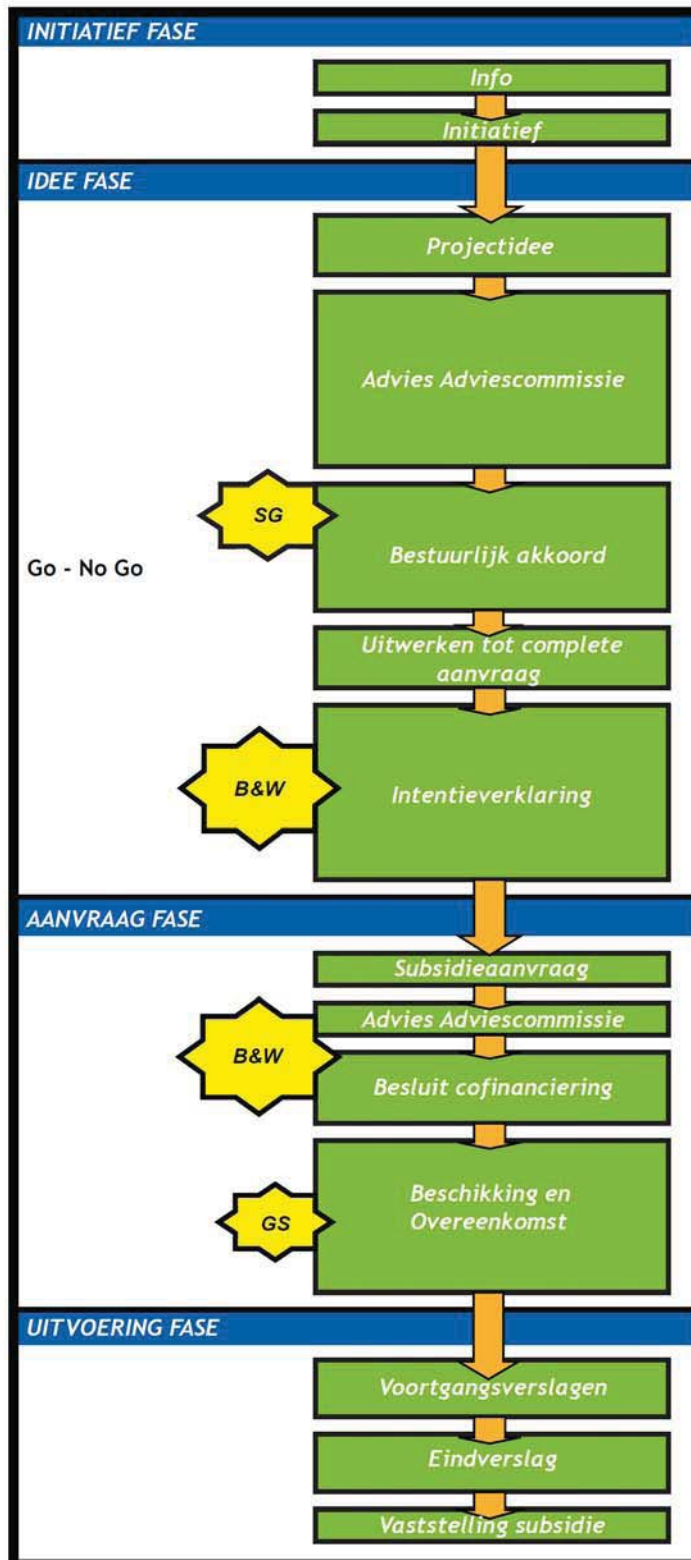
Het projectidee is besproken in de stuurgroep ZZL en deze acht bovengenoemde ontwikkeling kansrijk. Het projectidee sluit aan bij de topsectoren. Naar aanleiding van bovengenoemde praktijkproef in 2012 is in 2013 een tweede praktijk- en demoproject uitgevoerd. De resultaten hiervan zijn gepresenteerd op de aardappelvakbeurs Potato Europe in Emmeloord.

#### Masterplan Duurzame Visserij

Urk drijft economisch gezien voor een groot deel op visserij, visverwerking en -handel. Voor de Flevolandse economie is dit daarom ook een belangrijke factor. Om toekomstbestendig te zijn is een transitie in de visserijsector pure noodzaak. Stichting Masterplan Duurzame Visserij (MDV) beoogt deze transitie aan te zwengelen. Na een draagvlak (fase 1) - en haalbaarheidsonderzoek (fase 2) wil MDV een nieuw innovatief schip ontwikkelen (fase 3). De ZZL-aanvraag heeft betrekking op deze derde fase. Het projectidee is inmiddels voorgelegd aan de stuurgroep ZZL en kan verder worden uitgewerkt tot een projectaanvraag.

Het onderzoek met het MDV-schip is gericht op het testen van het nieuwe verdienmodel en het op duurzame wijze vissen met de nieuwste technieken en methodes. Dat wil zeggen dat de praktijk realistisch dient te worden nagebootst in het onderzoek. Alleen op deze manier kan bewezen worden dat de nieuwe technieken en methodes werken en er een ander en beter verdienmodel in de visserij mogelijk is. De innovaties betreffen nieuwe en nog niet eerder in de visserij toegepaste concepten en processen zoals nieuwe vistuigen, nieuwe, energiezuinige voortstuwingstechnieken en nieuwe ver- en bewerkingsmethoden.

HET SUBSIDIEVERLENINGSPROCES ZUIDERZEELIJNGELDEN  
NOORDELIJK FLEVOLAND



## MAATREGELLEN

1. Versterken van innovatief potentieel en ondernemerschap
2. Verbeteren van arbeidspotentieel, diversiteit MKB en vestigingsklimaat
3. Versterken en uitbreiden van toeristisch potentieel

## BEOOGDE RESULTATEN IN NOORDELIJKFLEVOLAND

- Stijging werkgelegenheid door nieuwe arbeidsplaatsen
- Stijging aantal arbeidsplaatsen per hectare bedrijventerrein
- Versterking arbeidspotentieel door toename aantal hoger opgeleiden
- Toename aantal innovatieve bedrijven
- Verbetering vestigingsvoorwaarden voor bedrijven
- Stijging hoeveelheid dagtoerisme (bezoekers, bestedingen & overnachtingen)

## BUDGET

	Rijk	Prov.	Urk	NOP	Cofin.	Totaal
Totaal Regio Specifiek Pakket	50	8	2	4	9	73
<i>waarvan voor Regionale Bereikbaarheid:</i>						
N50 Ramspol-Ens	26	-	-	-	-	26
<i>waarvan voor Ruimtelijk Economisch Programma:</i>						
N50 Ens-Emmeloord	10	4	0,5	2	-	16,5
Economische structuurversterking Urk	4,7	1,3	1,5	-	3	10,5
Economische structuurversterking Noordoostpolder	9,3	2,7	-	2	6	20

## TOETSINGSCRITEERIA VOOR PROJECTEN

### Algemeen inhoudelijk:

- Substantiele omvang: subsidieaanvraag minimaal €250.000,-
- Subsidieaanvraag maximaal 67% van de subsidiabele kosten en niet meer dan € 2.500.000,-
- Subsidie t.b.v. exploitatie en beheer uitgesloten
- Aantoonbaar additioneel t.o.v. de reguliere taken
- Goede onderbouwing financieel economische en maatschappelijke haalbaarheid
- Afhankelijkheid van ZZL-subsidie: zonder subsidie project niet of alleen vertraagd mogelijk

### Kwalitatief inhoudelijk:

- Direct aantoonbare en significante bijdrage aan autonome economische ontwikkeling NF
- Bij voorkeur samenwerkingsverband of coalitievorming met relevante partners
- Voorkeurssectoren m.b.t. maatregel 1:
  - Agri- en visbusiness (prio 1)
  - Maakindustrie (metaal, scheepsbouw, composieten) (prio 1)
  - (Duurzame) energie en sensortechnologie (prio 1)
  - Life Sciences (prio 2)

