

*Onderwerp*

Gebiedsagenda Lelystad

Registratienummer

1605911

Datum

8 april 2014

Auteur

L.J. Vos

Afdeling/Bureau

CP

*Openbaarheid***Passief openbaar***Portefeuillehouder*

Verbeek, L.

Ter kennisname aan PS en burgerleden

Doel van deze mededeling:

Provinciale Staten te informeren over het opstellen van de Gebiedsagenda Lelystad.

Toezegging/motie/amendement:

Niet van toepassing.

Inleiding:

De gemeente Lelystad en de provincie Flevoland staan blijvend voor een ontwikkelopgave met een grote financiële opgave. Er wordt intensief samengewerkt; ieder vanuit zijn eigen rol en te behalen doelen. De provincie en de gemeente moeten zich bezinnen op de vraag hoe de haalbaarheid van de gebiedsonwikkeling in financieel opzicht veilig kan worden gesteld. De Gebiedsagenda Lelystad vormt hierin een eerste stap.

Mededeling:

De provincie Flevoland stelt samen met de gemeente Lelystad de Gebiedsagenda Lelystad op. Het perspectief van de Gebiedsagenda Lelystad betreft de gemeenschappelijke taken, rollen en projecten. Voor de invulling van de rollen en taken van de provincie gelden uitsluitend de Lodderstaken ofwel de kerntaken van de provincie. Dit sluit aan bij het uitgangspunt van Gedeputeerde Staten: de provinciale inzet richt zich op de kerntaken en wettelijke bevoegdheden. De provincie richt zich vooral op de onderwerpen Ruimte, Economie en Bereikbaarheid alsmede Cultuur waar dit de lokale belangen overstijgt.

Om de ontwikkelingsopgaven met een grote financiële opgave voor de provincie en gemeente hanteerbaar te houden is het instrument van de Gebiedsagenda Lelystad opgepakt. In de Gebiedsagenda worden de gezamenlijk benoemde projecten gedefinieerd naar doelstellingen, gewenste effecten, samenwerkingspartners en financiële inzet van beide partners. Dit is noodzakelijk om te kunnen sturen en prioriteren. Indien er meer projecten zijn dan beschikbare middelen of een project financieel niet haalbaar is, moet de vraag gesteld worden of er geprioriteerd moet worden tussen de projecten, projecten uitgesteld moeten worden of beëindigd. De provinciale middelen vallen dan De provinciale middelen vallen dan terug naar de betreffende begrotingsposten van de Investeringsagenda Flevoland. Door de Gebiedsagenda Lelystad kunnen strategische afwegingen gemaakt worden doordat de projecten met elkaar in verband zijn gebracht.

De gemeente Lelystad vult in de komende tijd de Investeringsagenda Lelystad aan met de financiële inzet vanuit de gemeente. Dit moet resulteren in een Investeringsagenda Lelystad waarin de totaal bruto investeringsprojecten voor het grondgebied van Lelystad door de provincie en de gemeente voor de periode van 2014-2020 inzichtelijk gemaakt wordt.

Verder worden per project bestuurlijke duo's, bestaande uit de dossierhouder van de provincie en van de gemeente, benoemd (na de coalitievorming). De Gebiedsagenda Lelystad wordt collegebreed geagendeerd bij zowel de provincie als de gemeente.

Mededeling

Bladnummer

2

Documentnummer

1605911

De Gebiedsagenda Lelystad wordt aangestuurd vanuit de Stuurgroep Lelystad. Deze Stuurgroep bestaat uit de Commissaris van de Koning, voorzitter, en de Burgemeester van Lelystad.

Het vervolg

Zodra de Gebiedsagenda Lelystad aangevuld is met de financiële informatie vanuit de gemeente Lelystad en bestuurlijke duo's, ontvangt u deze.

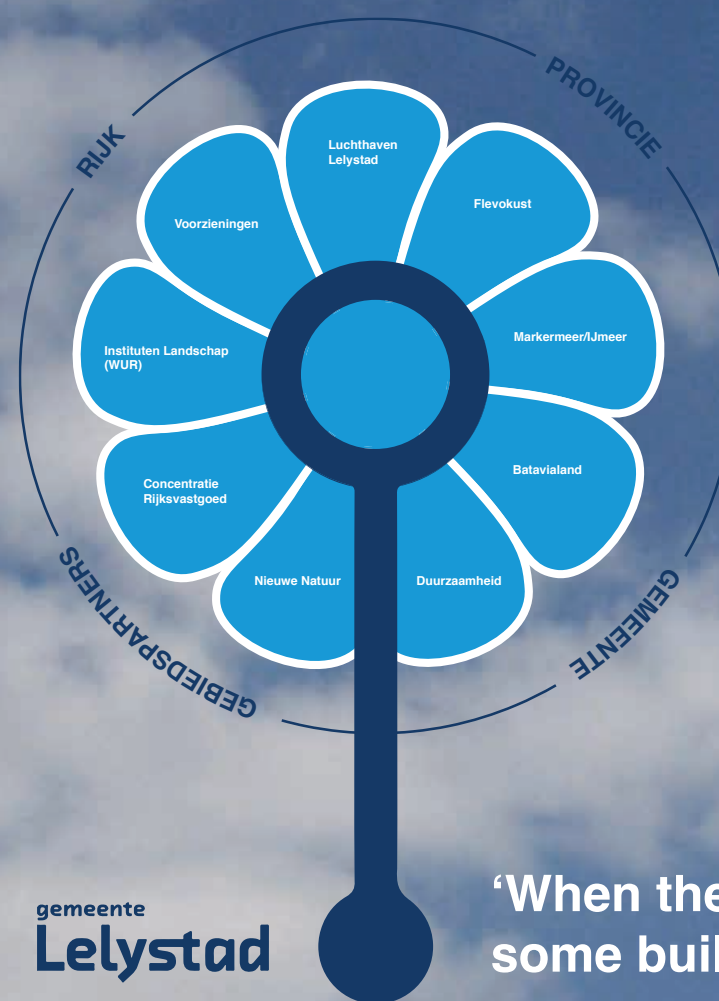
Ter inzage in de leeskamer

Niet van toepassing.

Verdere informatie

Als bijlage treft u de concept versie van de Gebiedsagenda Lelystad aan.

Een eerste stap naar de Gebiedsagenda Lelystad



‘When the winds of change blow,
some build walls, others build windmills’

Versie 0.8
10 APRIL 2014

De gemeente Lelystad en de provincie Flevoland staan blijvend voor een ontwikkelopgave met een grote financiële opgave. De provincie en de gemeente moeten zich bezinnen op de vraag hoe de haalbaarheid van de gebiedsontwikkeling in financieel opzicht veilig kan worden gesteld. De aanzet voor een Gebiedsagenda Lelystad is hierin een eerste stap.

Lelystad geeft lucht

**Lelystad is een stad die
vrijheid, groen en water ademt.
Waar ruimte is voor iedereen.
Lelystad geeft lucht!**

BIJ DE ONTWIKKELING VAN LELYSTAD IN DE REGIO:

- Maken we gebruik van de kernkwaliteiten ruimte, rust, groen en water: we bieden hiermee een onderscheidend woon-, werk- en recreatieklimaat aan.
- Kiezen we voor een kwalitatieve groei-doelstelling. Verdere groei van de bevolking draagt bij aan versterking en differentiatie van de (bovenlokale) stedelijke voorzieningen en kwaliteiten, waarbij welvaart en welzijn van de bewoners van Lelystad en de regio centraal blijven staan.
- Benutten we de strategische ligging van Lelystad als 'stepping stone' voor ontwikkelingen die de schakelfunctie tussen de Randstad, Midden, Noord en Oost-Nederland versterken.
- Bezien we de ruimtelijke-economische ontwikkeling van de stad, samen met Almere, meer op een regionaal schaalniveau als onderdeel van het 'daily urban system' van de Metropoolregio Amsterdam (MRA) en in de toekomst mogelijk ook met Zwolle en de regio Utrecht.
- Werken we op verschillende manieren samen binnen de gemeente en met andere gemeenten, de provincie Flevoland, de MRA, de IJsseldelta, het Rijk en andere gebiedspartners.

In de afgelopen periode is steeds meer de nadruk komen te liggen op de zoektocht naar goede realisatie- en financieringsarrangementen.

Bij het denken over realisatie- en financieringsarrangementen staan de volgende elementen centraal:

- De provincie en de gemeente kiezen in deze agenda voor een adaptieve werkwijze, waarbij toegewerkt wordt naar 'de stip op de horizon'. Niet alles hoeft in één keer en op korte termijn opgepakt te worden. Een oplossingsrichting kan ook zijn: realisatie stap-voor-stap en over de jaren heen. Dit vraagt iedere keer om prioritering en herprioritering.
- Zoeken naar andere financieringsmotoren voor gebiedsontwikkeling. Woningbouw en commercieel vastgoed zijn niet langer meer de enige financiële aanjagers. We willen het vastlopen van ontwikkelingen, die vaak met veel ambities zijn ingezet, voorkomen door te zoeken naar nieuwe 'meekoppelende' belangen. Het verbreden van de gebiedsopgave kan een aanjager zijn en de haalbaarheid dichterbij brengen.
- Samenwerking tussen de gebiedspartners gemeente, provincie, het rijk en marktpartijen is een voorwaarde om te komen tot haalbare en creatieve financieringsarrangementen. In een tijd van budgettaire krapte en scherpe prioriteitstelling geldt de visie 'werk met werk' maken nog sterker.

GOVERNANCE

Voor de governance van de onderwerpen van de Gebiedsagenda Lelystad geldt het volgende: de partij die het meest financieel bijdraagt is de trekker van het dossier.

DE GEBIEDSAGENDA LELYSTAD

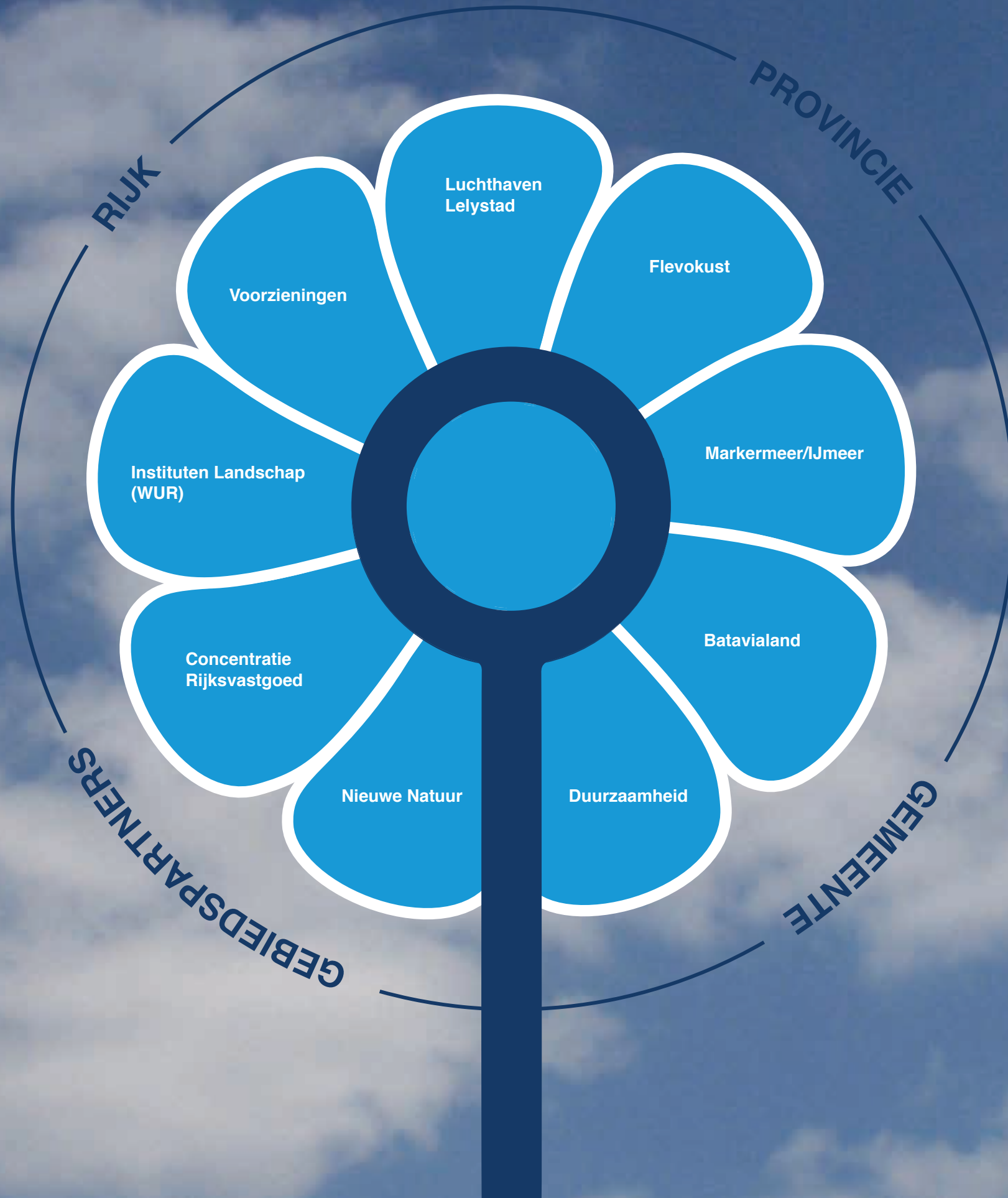
Door de Gebiedsagenda Lelystad willen we de ontwikkeling van Lelystad tot een samenhangend en betekenisvol stedelijk en regionaal gebied faciliteren. Een gebied dat fysiek in het hart van de provincie ligt, maar ook ten volle beleefd wordt als centraal stedelijke ruimte, waar volop wordt gewoond, gewerkt en gerecreëerd.

In de Gebiedsagenda worden de gezamenlijk benoemde projecten gedefinieerd naar doelstellingen, gewenste effecten, samenwerkingspartners en financiële inzet van beide partners. Dit is noodzakelijk om te kunnen sturen en prioriteren. Indien er meer projecten zijn dan beschikbare middelen of een project financieel niet haalbaar is, moet de vraag gesteld worden of er geprioriteerd moet worden tussen de projecten, projecten uitgesteld moeten worden of beëindigd. De provinciale middelen vallen dan terug naar de betreffende begrotingsposten van de Investeringsagenda Flevoland. Door de Gebiedsagenda Lelystad kunnen strategische afwegingen gemaakt worden doordat de projecten met elkaar in verband zijn gebracht.

Voor de Gebiedsagenda Lelystad gebruiken we als metafoor een windmolen. De molen gaat draaien dankzij een goede constructie en de kracht van de wind. De stuurgroep krijgt de functie van molenaar door de molen te regelen en kan zo de snelheid beïnvloeden. Een optimale snelheid bereikt men door de molen met de kop in de wind te zetten.

DE WIEKEN

De wieken staan voor de onderwerpen van de Gebiedsagenda Lelystad. Deze Gebiedsagenda geeft informatie over een achttal onderwerpen waar door de gebiedspartners aan gewerkt wordt. Dit zijn: Luchthaven Lelystad/OMALA, Flevokust, Markermeer/IJmeer, Batavialand, Duurzaamheid, Nieuwe Natuur, Concentratie Rijksvastgoed, Voorzieningen en Instituten landschap (WUR). De Gebiedsagenda bevat per wiek informatie over de beoogde doelen, meekoppelende belangen, samenwerkingspartners en financieringsbronnen. Hierdoor kan de realisatie van de gehele gebiedsopgave in Lelystad en de regio geoptimaliseerd worden. Zo wordt de molen naar de wind gekeerd en houden de gebiedspartners samen de gebiedsontwikkeling draaiende.



LUCHTHAVEN LELYSTAD



STIP OP DE HORIZON

Maatschappelijk effect

Luchthaven Lelystad levert een bijdrage aan de economische ontwikkeling van Flevoland en verbetert de (internationale) bereikbaarheid.

Nationaal belang

- Een excellente ruimtelijke-economische structuur van Nederland door een aantrekkelijk vestigingsklimaat in en goede internationale bereikbaarheid van de stedelijke regio's met een concentratie van topsectoren.
- Een robuust hoofdnet van wegen, spoorwegen en vaarwegen rondom en tussen de belangrijkste stedelijke regio's inclusief de achterlandverbindingen.
- Beter benutting van de capaciteit van het bestaande mobiliteitssysteem.
- Het in stand houden van het hoofdnet van wegen, spoorwegen en vaarwegen om het functioneren van het mobiliteitssysteem te waarborgen.
- Verbeteren van de milieukwaliteit (lucht, bodem, water) en bescherming tegen geluidsoverlast en externe veiligheidsrisico's.

(Boven)lokaal belang

- Flevoland draagt bij door het leveren van ruimte voor de oplossing van een aantal nationale opgaven voor verstedelijking, water, milieu en natuur.
- Behouden en versterken van de internationale concurrentiepositie van het kerngebied van de drie provincies Noord-Holland, Utrecht en Flevoland: de Noordvleugel.
- Versterken economische structuur.
- Versterken vestigingsklimaat.
- Verder ontwikkelen van multimodaal knooppunt Lelystad door het versterken vervoersrelaties met de rest van Nederland.
- Versterken imago.

Opgave

- Lelystad Airport conform het Aldersadvies vanaf 2016 uit te bereiden tot een regionale luchthaven voor niet-mainport gebonden luchtverkeer.
- Landzijdige ontsluiting Luchthaven/OMALA terrein.
- Een verantwoorde ontwikkeling van het OMALA-terrein met een financieel gezonde grondexploitatie met:
 - luchthaven gebonden bedrijvigheid;
 - internationale logistiek;
 - regionale kantoor/hal combinaties;
 - grootschalige moderne productie;
 - specifieke industriële clusters;
 - grootschalige publieksfuncties/leisure.
- Maximale werkgelegenheid bij minimale overlast.



INVESTERING/DEKKING

Provincie; geprogrammeerd:

Ontsluitingsweg N302/OMALA /Circuits/bedrijventerrein	1.730
Aansluiting A6 (verbeteren verkeersafwikkeling)	350
Ontwikkeling Airport Garden City	1.800
Technocampus Lelystad Airport	500
Herstructurering bedrijventerrein Larserpoort	500

Provincie; geagendeerd:

MOBLA: afslag A6 Lelystad (relatie met o.a. luchthaven)	6.825
MOBLA: OV voorzieningen	500
Verbreding A6 Rijk (relatie o.a. met luchthaven)	
Verlenging baan en luchtverkeersleiding	550

Provinciebreed; geprogrammeerd:

Verdubbeling Gooiseweg (2 projecten)	16.520
--------------------------------------	--------



MEEKOPPELENDE BELANGEN

- A6: Verbreding Almere-Lelystad en derde afslag Lelystad Zuid
- Afweging voor besloten luchthavenvervoer versus Regionaal HOV
- Carré van wegen
- Onderliggend wegennet: aansluiting Larserweg en verdubbeling Gooiseweg
- Ontsluiting OMALA
- OVSAAL: voldoende capaciteit op het spoor
- Regionaal OV: HOV Lelystad-Luchthaven-(Harderwijk)
- Station Lelystad Zuid
- Structurele verbetering van de Lelystadse economie
- Duurzame inrichting van de fysieke ruimte voor werkgelegenheidseffecten in samenhang met de ontwikkeling van de luchthaven
- Onderwijsontwikkeling Lelystad Airport



SAMENWERKINGSPARTNERS

Overheid

Gemeente Almere
Gemeente Bunschoten
Gemeente Dronten
Gemeente Harderwijk
Gemeente Noordoostpolder
Gemeente Spakenburg
Gemeente Urk
Gemeente Zeewolde
Gemeente Zwolle
Gemeente Kampen
Gemeente Putten
Gemeente Ermelo
Gemeente Nijkerk
Gemeente Nunspeet
Gemeente Amersfoort
Min. van Economische Zaken
Min. van Infrastructuur en Milieu
Ministerie van Defensie / Militaire
Luchtvaart Autoriteit
Provincie Gelderland

Ondernemers

Lelystad Airport
Luchtverkeersleiding Nederland
MRO Ondernemers
Schiphol Group
Ontwikkelingsmaatschappij Airport Lelystad Almere

Onderwijs

ROC Flevoland

Overig

Comité Direct Omwonenden
Commissie Economische Belangen Lelystad Airport
Natuur en Milieu Flevoland

FLEVOKUST



STIP OP DE HORIZON

Maatschappelijk effect

Flevokust versterkt de economie en verbetert de bereikbaarheid van Flevoland.

Nationaal belang

- Een excellente ruimtelijke-economische structuur van Nederland door een aantrekkelijk vestigingsklimaat in en goede internationale bereikbaarheid van de stedelijke regio's met een concentratie van topsectoren.
- Een robuust hoofdnet van wegen, spoorwegen en vaarwegen rondom en tussen de belangrijkste stedelijke regio's inclusief de achterlandverbindingen.
- Betere benutting van de capaciteit van het bestaande mobiliteitssysteem.
- Het in stand houden van het hoofdnet van wegen, spoorwegen en vaarwegen om het functioneren van het mobiliteitssysteem te waarborgen.
- Verbeteren van de milieukwaliteit (lucht, bodem, water) en bescherming tegen geluidsoverlast en externe veiligheidsrisico's.
- Flevoland draagt bij door het leveren van ruimte voor de oplossing van een aantal nationale opgaven voor verstedelijking, water, milieu en natuur.

(Boven)lokaal belang

- Behouden en versterken van de internationale concurrentiepositie van het kerngebied van de drie provincies Noord-Holland, Utrecht en Flevoland: de Noordvleugel.
- De ruimtelijk economische ontwikkeling van de stad meer op een regionaal schaalniveau te bezien, samen met Almere, als onderdeel van het 'daily urban system' van de Metropoolregio Amsterdam (MRA) en in de toekomst mogelijk ook met Zwolle en de regio Utrecht.
- De strategische ligging van Lelystad te benutten als 'stepping stone' voor ontwikkelingen die de schakelfunctie tussen de Randstad, Midden, Noord en Oost-Nederland versterken.
- Verder ontwikkelen van multimodaal knooppunt Lelystad door het versterken vervoersrelaties met de rest van Nederland.
- Versterken van het logistiek vestigingsklimaat en verduurzaming van logistiek.

Opgave

- Realisatie van een buitendijks multimodale haven met containerterminal en een industrieterrein voor havengebonden en havengerelateerde bedrijven ten noorden van Lelystad. Operationalisatie is eind 2015 voorzien.
- Multimodale ontsluiting Flevokust.



MEEKOPPELENDE BELANGEN

- Economische structuurversterking van stad en regio
- Verbetering van de werkgelegenheid in stad en regio
- Verbeteren van de logistieke knooppuntfunctie van Lelystad en omgeving en invullen van een logistieke witte vlek op de kaart van Nederland
- Ruimte voor havengebonden en havengerelateerde bedrijven in milieucategorie 4 en 5
- Vermindering van het aantal files in de Randstad (met name rond Rotterdam)
- Duurzaamheid; minder kilometers over de weg
- Speciale Economische Zone (Agrologistiek)
- Inkomsten leges OZB



SAMENWERKINGSPARTNERS

Overheid

Gemeente Lelystad
Waterschap Zuiderzeeland
Ministerie van I&M
Rijkswaterstaat Midden-Nederland
OMFL

Ondernemers

Marktpartijen, met name in de transportsector en de agri-business



INVESTERING/DEKking

(bedragen x € 1.000)

Provincie; geprogrammeerd:

Multimodale overslag Lelystad (Flevokust)

7.500

MARKERMEER/IJMEER



STIP OP DE HORIZON

Maatschappelijk effect

Een economisch en ecologisch vitaal Blauw Hart.

Nationaal belang

- Een excellente ruimtelijke-economische structuur van Nederland door een aantrekkelijk vestigingsklimaat in en goede internationale bereikbaarheid van de stedelijke regio's met een concentratie van topsectoren.
- Ruimte voor waterveiligheid, een duurzame zoetwatervoorziening en kaders voor klimaatbestendige stedelijke (her)ontwikkeling.
- Ruimte voor behoud en versterking van (inter)nationale unieke cultuurhistorische en natuurlijke kwaliteiten.
- Ruimte voor een nationaal netwerk van natuur voor het overleven en ontwikkelen van flora- en faunasoorten.

(Boven)lokaal belang

- Flevoland draagt bij door het leveren van ruimte voor de oplossing van een aantal nationale opgaven voor verstedelijking, water, milieu en natuur.
- Behouden en versterken van de internationale concurrentiepositie van het kerngebied van de drie provincies Noord-Holland, Utrecht en Flevoland: de Noordvleugel.
- Vooruitgang van de ecologische kwaliteit in het Markermeer-IJmeer met als toekomstperspectief en Toekomstbestendig Ecologisch Systeem (TBES).
- Concentreren op een beperkt aantal speerpunten, waarbij ecologie en economie elkaar versterken en identiteitsversterkend zijn.
- Het gebied ruimtelijk en economisch versterken.
- De Flevolandse kust verder afmaken nu de Markerwaard niet doorgaat.
- Verhogen van de natuur- en belevingswaarde van het Markermeer/IJmeer.
- Benutten van kansen voor recreatieve mogelijkheden bij de Trintelhaven in relatie tot de Markerwadden.

Opgave

- Het scheppen van voorwaarden voor de ontwikkelingsthema's door:
- het wegnemen van belemmeringen (Natura 2000, Kaderrichtlijn Water, Archeologie, Cultuur Historie, Ruimtelijke Kwaliteit).
- het toevoegen van kwaliteit (recreatieve ontwikkelingen, natuurontwikkeling Toekomstbestendig Ecologisch Systeem, Landschapsontwikkelingen).
- Markeren van de 5 toeristisch-recreatieve knooppunten: Marker Wadden, Batativa Stad, Oostvaardersplassen, Aviodrome en Natuurpark.



MEEKOPPELENDE BELANGEN

- Versterken van ecologische relaties met binnendijkse natuurgebieden
- Systeemaanpak creëert ontwikkelruimte voor (water)recreatie en toerisme
- Transitie van visserij verhoogt regionaal product
- Synergie met dijkversterking en RO vanuit waterveiligheid
- Synergie met verbreden Houtribdijk en doortrekken N23



SAMENWERKINGSPARTNERS

Overheid

- Provincie Flevoland
- Provincie Noord-Holland
- Rijkswaterstaat Midden Nederland
- Gemeente Almere
- Gemeente Lelystad
- Gemeente Amsterdam
- Gemeente Drechterland
- Gemeente Enkhuizen
- Gemeente Hoorn
- Gemeente Waterland
- Min. van Economische Zaken (Rijksvastgoedbedrijf)
- Min. van Infrastructuur en Milieu

Ondernemers

- Beroepsvisserij
- Nederlandse Vereniging voor Handel & Industrie op het gebied van Scheepsbouw en Watersport
- Baggeraars
- Recreatieondernemers

Onderwijs

- Christelijke Agrarische Hogeschool Vilentum

Overig

- Vereniging van Recreatieondernemers Nederland (RECRON)
- ANWB
- Natuurmonumenten
- Sportvisserij Nederland
- Staatsbosbeheer
- Stichting het Blauwe Hart
- Koninklijk Nederlands Watersport Verbond
- Hiswa
- Watersportverbond
- Vereniging Vrienden Markerwaard
- Stichting Groenfonds
- Deltares



INVESTERING/DEKKING

(bedragen x € 1.000)

Provincie; geprogrammeerd:

Markerwadden (1ste fase) 1.000

Provinciebreed; geprogrammeerd:

Hoornse Hop 1.500

BATAVIALAND



STIP OP DE HORIZON

Maatschappelijk effect

Flevoland heeft een sterke eigen culturele identiteit.

Nationaal belang

- Een excellente ruimtelijke-economische structuur van Nederland door een aantrekkelijk vestigingsklimaat in en goede internationale bereikbaarheid van de stedelijke regio's met een concentratie van topsectoren.
- Ruimte voor behoud en versterking van (inter)nationale unieke cultuurhistorische en natuurlijke kwaliteiten.

(Boven)lokaal belang

- Behouden en versterken van de internationale concurrentiepositie van het kerngebied van de drie provincies Noord-Holland, Utrecht en Flevoland: de Noordvleugel.
- Wij spannen ons in om de achterstand in voorzieningen verder weg te werken. We richten ons daarbij vooral op bovenlokale voorzieningen die bijdrage aan het vestigingsklimaat of aan de groei van werkgelegenheid.
- De focus ligt hierbij op ruimte, economie en bereikbaarheid en, waar dit de lokale belangen overstijgt, op cultuur.
- Behartiging van Flevolandse cultuurbelangen bij het Rijk en richting Europa.
- Het cultureel erfgoed en archeologisch erfgoed zijn beschermd en gedeeltelijk beleefbaar gemaakt in aansluiting met projecten op het gebied van infrastructuur, toerisme en recreatie, natuur, cultuureducatie en landschapskunst.
- Het behouden van het cultureel erfgoed door a) bescherming en behoud en b) het beleefbaar maken van het cultureel erfgoed.
- Erfgoed Batavialand: maritiem themapark ter versterking van de huidige drie musea met als doel meer bezoekers trekken.

Opgave

- Realisatie Batavialand als maritiem themapark ter versterking van de huidige drie musea met als doel meer bezoekers trekken.



MEEKOPPELENDE BELANGEN

- Behouden en vergroten van de recreatieve en belevingswaarde
- Behouden en versterken van (regionale) samenwerkingsverbanden als de werkgroep toerisme Metropoolregio Amsterdam
- Versterken werkgelegenheid
- Verbeteren imago



SAMENWERKINGSPARTNERS

- Provincie Flevoland
- Gemeente Lelystad
- Nieuw Land Erfgoedcentrum



INVESTERING/DEKking

(bedragen x € 1.000)

Provincie; geagendeerd:
Batavialand

3.000

DUURZAAMHEID



STIP OP DE HORIZON

Maatschappelijk effect

Flevoland is een duurzame provincie en daardoor groeien werkgelegenheid, investeringsbereidheid en concurrentiekracht van de economie.

Nationaal belang

- Een excellente ruimtelijke-economische structuur van Nederland door een aantrekkelijk vestigingsklimaat in en goede internationale bereikbaarheid van de stedelijke regio's met een concentratie van topsectoren.
- 100% duurzame energieopwekking in 2050.
- Verkleinen afhankelijkheid fossiele brandstoffen.
- Ruimte voor het hoofdnetwerk voor (duurzame) energievoorziening en energietransitie.
- Verbeteren van de milieukwaliteit (lucht, bodem, water) en bescherming tegen geluidsoverlast en externe veiligheidsrisico's.

(Boven)lokaal belang

- Flevoland draagt bij door het leveren van ruimte voor de oplossing van een aantal nationale opgaven voor verstedelijking, water, milieu en natuur.
- Versterken impuls 'Duurzaamheid Metropoolregio Amsterdam': verduurzaming van de energievoorziening.
- Duurzaamheid is integraal onderdeel van beleid: gebied in ontwikkeling voor de toekomst.
- Duurzaamheid is integraal onderdeel van beleid: identiteit en imago.
- Duurzaamheid is integraal onderdeel van beleid: duurzame kansen verzilveren.

Opgaven

- Energieneutraal in 2020 (exclusief transport).
- Uitwerking 'Opschalen en Saneren' van bestaande windturbines; regioplan Windenergie; ontwikkelgebieden Houtribdijk/IJsselmeerdijk en het Rivierduingebied.
- Uitvoeringsstrategie Duurzaam Flevoland: vergroening economie.
- Uitvoeringsstrategie Duurzaam Flevoland: besparing en hergebruik van grondstoffen.
- Uitvoeringsstrategie Duurzaam Flevoland: opwekken duurzame energie en energiebesparing.
- Uitvoeringsstrategie Duurzaam Flevoland: slimmer vervoeren.
- Uitvoeringsstrategie Duurzaam Flevoland: ontwikkeling van toekomstbestendige leefgebieden voor mens en natuur.



INVESTERING/DEKKING

(bedragen x € 1.000)

Provinciebreed; geprogrammeerd:

DE-on 6.500 op basis van cofinanciering



MEEKOPPELENDE BELANGEN

- Ondersteunen van ondernemers met duurzaamheidsprojecten
- DE-on: w.o. koppeling met Joulz project van OMALA
- Innovaties gericht op verduurzaming energieverbruik: glastuinbouw, visserij, MKB (maakindustrie), agrarische bedrijven
- Kansen voor versterking economie/ecologie
- Onderwijs: stimuleren ketenbenadering met onderwijs



SAMENWERKINGSPARTNERS

Overheid

- Provincie Flevoland
- Gemeente Lelystad
- Waterschap Zuiderzeeland
- Metropoolregio Amsterdam

Ondernemers

- Agrarische ondernemers
- Alliander N.V.
- Energie- en afvalnutsbedrijf HVC
- Enexsis B.V.

Onderwijs

- Christelijke Agrarische Hogeschool Vilentum
- Wageningen University and Research / Application Centre for Renewable RESources
- IVN Consulentschap Flevoland
- IVN Vereniging Natuur- en Milieueducatie
- Leren voor duurzame ontwikkeling

Overig

- LTO-Noord
- N.V. Afvalzorg Holding
- Ontwikkelingsmaatschappij Flevoland (OMFL)
- Kamer van Koophandel

NIEUWE NATUUR



STIP OP DE HORIZON

Maatschappelijk effect

De realisatie van nieuwe natuur die de kwaliteit van de woon- en leefomgeving verbetert, met een maximale benutting van de ecologische en economische potenties.

Nationaal belang

- Een excellente ruimtelijke-economische structuur van Nederland door een aantrekkelijk vestigingsklimaat in en goede internationale bereikbaarheid van de stedelijke regio's met een concentratie van topsectoren.
- Ruimte voor een nationaal netwerk van natuur voor het overleven en ontwikkelen van flora- en faunasoorten.
- Ruimte voor waterveiligheid, een duurzame zoetwatervoorziening en kaders voor klimaatbestendige stedelijke (her)ontwikkeling.

(Boven)lokaal belang

- Flevoland draagt bij door het leveren van ruimte voor de oplossing van een aantal nationale opgaven voor verstedelijking, water, milieu en natuur.
- Behouden en versterken van de internationale concurrentiepositie van het kerngebied van de drie provincies Noord-Holland, Utrecht en Flevoland: de Noordvleugel.
- Concentreren op een beperkt aantal speerpunten, waarbij ecologie en economie elkaar versterken en identiteitsversterkend zijn.

Opgave

- Uitwerken van nieuwe natuur volgens de vier kijkrichtingen van het Planbureau voor de Leefomgeving: vitale, beleefbare, inpasbare en functionele natuur.
- Vaststelling van de invulling van de compensatieverplichtingen voor onder meer de Hanzelijn, verbreding A6 en kiekendief foerageergebieden.
- Besluitvorming over de ingediende projecten, uitmondend in het Programma Nieuwe Natuur.



MEEKOPPELENDE BELANGEN

- Verrijken van recreatief uitlooph gebied Metropoolregio Amsterdam
- Versterken van biodiversiteit
- Vergroten van biomassa
- Impuls economische structuurversterking
- Versterken van het vestigingsklimaat
- Kansen voor de vrijetijdseconomie
- Kansen voor versterken van fietsknooppuntennetwerk
- Bereikbaarheid van natuurlocaties
- Vergroten van de leefbaarheid van het landelijk gebied



SAMENWERKINGSPARTNERS

- N.n.b.; afhankelijk van keuze voor projecten.



INVESTERING/DEKKING

(bedragen x € 1.000)

Provinciebreed; geprogrammeerd:

Nieuwe Natuur, inclusief afwikkeling Oostvaarderswold: PM

Provincie; geprogrammeerd:

Ecologische herinrichting randzone Oostvaardersplassen 1.200

CONCENTRATIE RIJKSVASTGOED



STIP OP DE HORIZON

Maatschappelijk effect

Goed onderhouden en verbeterde bestaande stadsdelen binnen Lelystad via herprofilering, herontwikkeling, toevoegen van diversiteit en transformatie.

Nationaal belang

Medio 2011 heeft het Rijk aangegeven dat – als gevolg van een taakstellende besparing betreffende Rijkshuisvesting – rijkskantorenlocaties zullen worden geconcentreerd in een select aantal plaatsen. De beoogde concentratielocaties zijn als volgt: Groningen, Leeuwarden, Zwolle, Arnhem, Amsterdam, Rotterdam, Utrecht, Den Haag, Den Bosch, Breda, Eindhoven en een stad in Limburg (Maastricht of Heerlen). Daar Lelystad – waar verschillende Rijkskantoren zijn gevestigd – niet wordt beschouwd als concentratielocatie, zal het Rijk in de (nabije) toekomst minder kantoorruimte in Lelystad gebruiken.

(Boven)regionaal belang

- Voorkomen van langdurige leegstand van Rijkskantoren en daarmee het tegengaan van een achteruitgang van de omliggende leef- en omgevingskwaliteit.
- Inzetten op (aanvullende) inzet van het Rijk op bepaalde dossiers als tegemoetkoming van het terugbrengen van de totale oppervlakte van de Rijkskantorenlocaties in Lelystad.
- Realiseren van nieuwe impulsen voor Lelystad. Hierbij kan worden gedacht aan een betere afstemming tussen de fysieke vraag- en aanbodzijde binnen de kantoren- en retailmarkt.

Opgave

- Het uitvoeren van een MIRT-onderzoek start halverwege 2014 tot begin 2015 met, op basis van de huidige inzichten, de volgende resultaten:
 - Een actieplan voor de Rijkskantoren die leeg komen te staan (of waarvan minder ruimte zal worden benut) met een overzicht van de inzet per betrokken overheid, (investerings)kostenbegroting, planning, planologische aspecten en dergelijke. Naast Rijksvastgoed zullen ook de gebouwen en gronden van Wageningen UR worden meegenomen, omdat mogelijk een deel hiervan zal worden afstoten.
 - Een aantal (voorkeurs)opties voor een betere afstemming tussen de vraag-/ aanbodzijde binnen de kantoren- en retailmarkt in Lelystad (inclusief financiële uitwerking en overzicht vervolgstappen). Bijvoorbeeld: het herontwikkelen van gebouwen en/of het terugbrengen van het fysieke aanbod.
 - Het bieden van oplossingen voor de negatieve gevolgen voor overig omliggend vastgoed.
 - Het leggen van een relatie met doelen die vermeld staan in de Gebiedsagenda Noord-Holland, Utrecht en Flevoland.



MEEKOPPELENDE BELANGEN

- Versterken van het huidige voorzieningenniveau in Lelystad.
- Domeingronden (aftasten of de gemaakte deal Almere ook mogelijk is voor Lelystad)
- Winnen van zand/grind voor Marker Wadden, Flevokust



SAMENWERKINGSPARTNERS

- Provincie Flevoland
- Gemeente Lelystad
- Ministerie I&M
- Ministerie EZ
- Ministerie BZK
- Rijksvastgoedbedrijf
- College van Rijksadviseurs



INVESTERING/DEKKING

(bedragen x € 1.000)

Nog niet van toepassing

INSTITUTEN LANDSCHAP (WUR)



STIP OP DE HORIZON

Maatschappelijk effect

Flevoland staat nationaal en internationaal op de kaart als gebied met een innovatieve kenniseconomie, ook op het gebied van agro en life sciences.

Nationaal belang

- Een excellente ruimtelijke-economische structuur van Nederland door een aantrekkelijk vestigingsklimaat in en goede internationale bereikbaarheid van de stedelijke regio's met een concentratie van topsectoren.

(Boven)regionaal belang

- Flevoland draagt bij door het leveren van ruimte voor de oplossing van een aantal nationale opgaven voor verstedelijking, water, milieu en natuur.
- Behouden en versterken van de internationale concurrentiepositie van het kerngebied van de drie provincies Noord-Holland, Utrecht en Flevoland: de Noordvleugel.
- Behouden van bestaande en vergroten van hoogwaardige werkgelegenheid voor de regio.
- Versterken vestigingsklimaat.

Opgave

- Partijen zetten zich gezamenlijk in om Flevoland als Kennisregio op gebied van agro sciences en life sciences te positioneren, waarbij specifieke opgedane en ontwikkelde kennis onder de aandacht van derden zal worden gebracht.
- Partijen zetten zich gezamenlijk in voor de ontwikkeling van innovatieve agro-productiesystemen die voorop lopen bij de uitdagingen van de 21 eeuw en die nationaal en internationaal toonaangevend zijn op gebied van innovatie, concurrentiekracht en duurzaamheid.
- Partijen zetten zich gezamenlijk in voor de verdere ontwikkeling van de 'biobased economy' in Flevoland. Flevoland wil zich onderscheiden als een regio die vooroploopt bij het gebruik van groene grondstoffen en de opwekking van energie uit groene grondstoffen, water, wind en zonnestraling. Dit alles met respect voor de omgeving.
- Partijen zetten zich gezamenlijk in voor duurzame ontwikkeling van platteland en stad. Partijen willen inspirerende en toonaangevende concepten ontwikkelen, waarin in een stedelijke omgeving meerdere functies worden gecombineerd, waaronder wonen, recreëren, zorg, educatie, groenvoorzieningen, wateropvang en landbouw.
- Partijen zetten zich gezamenlijk in voor de verdere ontwikkeling van het veterinaire en infectie biologisch onderzoek in Flevoland met een brede impact voor de veterinaire en humane gezondheid.
- Partijen willen hun samenwerking op een dusdanige manier realiseren dat sprake is van:
 - impulsen aan de economische ontwikkeling in Flevoland in het algemeen en Lelystad in het bijzonder;
 - het scheppen van nieuwe hoogwaardige en duurzame onderzoek- en werkgelegenheid;
 - een bijdrage aan de verhoging van de nationale en internationale bekendheid van Wageningen UR in de provincie Flevoland, in Nederland en in Europa.
- Partijen zetten zich in voor optimale benutting in Flevoland van het beleid van de Europese Unie, zoals verwoord in Horizon 2020, en de rijksoverheid rondom stimulering en financiering van onderzoek (in 2013 is dat het Topsectoren beleid met name Agro & food).
- Partijen zetten zich gezamenlijk in voor de versterking van de regionale inbedding van onderzoeksfaciliteiten ten behoeve van het Midden- en Kleinbedrijf, agrarische ondernemers en onderwijs- en kennisinstellingen.
- Opstellen van een jaarlijks actieplan.



MEEKOPPELENDE BELANGEN

- Opwekken van duurzame energie
- Versterken van duurzame landbouw
- Versterken van de topsectoren Agro&Food en Life Sciences



SAMENWERKINGSPARTNERS

- Provincie Flevoland
- Gemeente Lelystad
- Wageningen UR



INVESTERING/DEKKING

(bedragen x € 1.000)

Provincie; geprogrammeerd

Biosafety dierfaciliteit (nieuw- en verbouw)

1.900

VOORZIENINGEN



STIP OP DE HORIZON

Maatschappelijk effect

Flevoland kent een kwalitatief en kwantitatief toereikend voorzieningenniveau.

Nationaal belang

- Een excellente ruimtelijke-economische structuur van Nederland door een aantrekkelijk vestigingsklimaat in en goede internationale bereikbaarheid van de stedelijke regio's met een concentratie van topsectoren.
- Flevoland draagt bij door het leveren van ruimte voor de oplossing van een aantal nationale opgaven voor verstedelijking, water, milieu en natuur.

(Boven)lokaal belang

- Behouden en versterken van de internationale concurrentiepositie van het kerngebied van de drie provincies Noord-Holland, Utrecht en Flevoland: de Noordvleugel.

Opgave

- Wij spannen ons in om de achterstand in voorzieningen verder weg te werken. We richten ons daarbij vooral op bovenlokale voorzieningen die bijdrage aan het economisch vestigingsklimaat of aan de groei van werkgelegenheid.
- De focus ligt hierbij op ruimte, economie en bereikbaarheid en, waar dit de lokale belangen overstijgt, op cultuur.
- Tenminste 5 voorzieningen op de gebieden van sport, cultuur en/of zorg/welzijn zijn, passend bij de op die thema's geldende beleidskaders en kaders voor investeringsmiddelen versterkt en/ of gerealiseerd.
- Tenminste 3 projecten op het gebied van zorg en welzijnsinnovatie die passen bij het beleidskader Zorg, zorginnovatie en herijkt sociaal beleid zijn begeleid en medegefinancierd.
- Bevordering en medefinanciering van bovenregionale of landelijke sportevenementen en regionale sportvoorzieningen die passen in het herijkte sportbeleid.



MEEKOPPELENDE BELANGEN

- Cultuur: versterken voorzieningenstructuur
- Sport: talentontwikkeling in de sport
- Sport: versterken vrijetijdssector
- Recreatie en toerisme: behoud, beschermen en beleefbaar maken van cultureel erfgoed
- Recreatie en toerisme: subsidiering van musea, podiumkunstoproducties en festivals
- Recreatie en toerisme: Ecologische ruimte voor recreatie in en rond Markermeer/IJmeer
- Onderwijs: stimuleren topsectoren
- Onderwijs: stimuleren clustervorming
- Onderwijs: ondersteunen van cultuureducatie in het onderwijs
- Zorg: clusterbenadering Life Sciences & Health
- Zorg: zorginnovatie
- Overige voorzieningen: vrijetijdssector



SAMENWERKINGSPARTNERS

- Provincie Flevoland
- Gemeente Lelystad
- Afhankelijk van voorziening/project



INVESTERING/DEKking

(bedragen x € 1.000)

Provincie; geagendeerd:

Kustzone Lelystad/ aanlegplaats riviercruises/kite-surfplaats 250

Provinciebreed; geprogrammeerd:

TMI regeling (nieuw) 1.500

Provinciebreed; geagendeerd:

Zelfstandigenloket Flevoland (ZLF) 2.000

INVESTERINGSAGENDA



TOTAAL BRUTO INVESTERING PROJECTEN GRONDGEBIED LELYSTAD DOOR PROVINCIE 2014-2020

Totaal bruto investering projecten grondgebied Lelystad door provincie 2014-2020

Bedragen x € 1.000

* vanuit de ZZL middelen is € 8 mln. beschikbaar voor Midden Flevoland
bijdragen die door OMALA worden geleverd worden indirect voor 1/3 deel door de provincie gedekt en voor 2/3 door de gemeenten Lelystad en Almere

Geprogrammeerd

Gegeendeerd

Latent

project bestuurlijk ondersteund

project bestuurlijk in voorbereiding

nog niet uitgewerkte projecten Omgevingsplan 2006

A. Specifieke investeringen in Lelystad

Projecten per programma/onderdeel	Provinciale investering	Dekkingsbron provincie				derden binnen gebied Lelystad			aandeel provincie per onderdeel	Fasering provinciale inbreng								
		POP 3	EU	Prov.	wv ZZL *	OMALA #	gemeente Lelystad	Luchthaven		totale investering	2014	2015	2016	2017	2018	2019	2020	Totaal
Geprogrammeerd																		
Luchthaven Lelystad/OMALA																		
Ontsluitingsweg N302/OMALA /Circuits/bedrijventerrein	1.730				1.730	500	2.645	500	4.875	35%		1.730						1.730
Aansluiting A6 (verbeteren verkeersafwikkeling)	350				350			500	850	41%		350						350
Ontwikkeling Airport Garden City	1.800		1.400		400		1.800		3.600	50%		400	1.400					1.800
Technocampus Lelystad Airport	500				500				500	100%		167	167	167				500
Flevokust																		
Multimodale overslag Lelystad (Flevokust)	7.500		1.200		6.300	5.000		p.m.	7.500	p.m.	5.000	2.500						7.500
Markermeer-IJmeer																		
Markerwadden (1ste fase)	1.000				1.000				1.000	100%	1.000	p.m.	p.m.	p.m.	p.m.			1.000
Nieuwe natuur																		
Ecologische herinrichting randzone Oostvaardersplassen	1.200	900			300				1.200	100%	1.200							1.200
Economie en voorzieningen																		
Biosaftey dierfaciliteit (nieuw en verbouw)	1.900		1.400		500				1.900	100%	1.900							1.900
Herstructurering bedrijventerrein Larserpoort	500				500			500	1.000	50%		500						500
Totaal geprogrammeerde investeringen binnen Lelystad	16.480	900	4.000	11.580	5.500	4.445	1.500	0	22.425	73%	10.017	6.297	167	0	0	0	0	16.480
	+ p.m.	+ p.m.	+ p.m.	+ p.m.	+ p.m.	+ p.m.	+ p.m.	+ p.m.	+ p.m.		+ p.m.	+ p.m.	+ p.m.	+ p.m.	+ p.m.	+ p.m.	+ p.m.	+ p.m.
Gegeendeerd																		
Luchthaven Lelystad/OMALA																		
MOBLA: afslag A6 Lelystad (relatie met o.a. luchthaven)	6.825				6.825		2.275		9.100	75%				3.413	3.413			6.825
MOBLA: OV voorzieningen	500				500		3.300		3.800	13%				500				500
Verbreiding A6 Rijk (relatie o.a. met luchthaven)										0%								
verlenging baan en luchtverkeersleiding	550				550	550		p.m.	550	p.m.				550				550
Batavialand																		
Batavialand	3.000				3.000	1.950		p.m.	3.000	p.m.	3.000							3.000
Economie en voorzieningen																		
Kustzone Lelystad/ aanlegplaats riviercruises/kite-surfplaats	250				250			250	500	50%	250							250
Institutenlandschap	p.m.				p.m.			p.m.	p.m.	p.m.								p.m.
Totaal gegeendeerde investeringen binnen Lelystad	11.125	0	0	11.125	2.500	0	5.825	0	16.950	66%	3.250	0	0	4.463	3.413	0	0	11.125
	+ p.m.			+ p.m.			+ p.m.		+ p.m.		+ p.m.			+ p.m.	+ p.m.	+ p.m.	+ p.m.	+ p.m.
Latent																		
Overig																		
N23 Baai van Eesteren	p.m.	p.m.	p.m.	p.m.				p.m.	p.m.	p.m.								p.m.
Totaal latente investeringen binnen Lelystad	p.m.	p.m.	p.m.	p.m.	0	0	p.m.	0	p.m.	p.m.	p.m.	p.m.	p.m.	p.m.	p.m.	p.m.	p.m.	p.m.
	+ p.m.	+ p.m.	+ p.m.	+ p.m.			+ p.m.		+ p.m.		+ p.m.	+ p.m.	+ p.m.	+ p.m.	+ p.m.	+ p.m.	+ p.m.	+ p.m.
Totaal investeringen binnen Lelystad	27.605	900	4.000	22.705	8.000	4.445	7.325	0	39.375	70%	13.267	6.297	167	0	0	0	0	27.605
	+ p.m.	+ p.m.	+ p.m.	+ p.m.	+ p.m.	+ p.m.	+ p.m.	+ p.m.	+ p.m.		+ p.m.	+ p.m.	+ p.m.	+ p.m.	+ p.m.	+ p.m.	+ p.m.	+ p.m.

Dekkingsbron provinciale bijdrage	Dekkingsbron gemeentelijke bijdrage
ZZL Midden (500), BDU (480), herstr bedr.terreinen (500); inzet meevaller infra (250) kostenverdeling niet rond	
PMIRT geactiveerd (350)	
reserve co-fin EU 2007-2013 (400)	
Exploitatibudget motie H programmabegroting 2014 (vrijval middelen risicobuffer ombuigen)	
reserve ZZL Midden (max 5.000 beschikbaar) en 1.300 reserve prov.cofin 2007-2013, bereidheid lening	
stelpost nieuw beleid (1.000) + inspanningsverpl. 2.500 ongedekt	
decentralisatiemiddelen Natuur oormerk binnen reserve p-MJP (300)	
reserve co-fin EU 2007-2013 (500)	
oormerk binnen algemene reserve 'herstructurering bedrijventerreinen' (500)	
Totaal geprogrammeerde investeringen binnen Lelystad	

Dekkingsbron provinciale bijdrage	Dekkingsbron gemeentelijke bijdrage
Regiobijdrage € 9,1 mln.; verdeling en dekking nog niet geregeld. Uit prov. BDU 50%; rest FI 25%; Lst 25%	
Dekking nog nader bezien (o.a. BDU Lelystad niet akkoord)	
provinciale bijdrage in principe niet aan de orde	
ZZL Midden (550)	
reserve ZZL Midden (1.950) en reserve STROP (1.050)	
Economie & Voorzieningen; onderdeel van totaalbudget 4.000	
Economie & Voorzieningen onderdeel van totaalbudget 4.000, samen met WUR en gemeente Lelystad	
Totaal gegeendeerde investeringen binnen Lelystad	

Dekkingsbron provinciale bijdrage	Dekkingsbron gemeentelijke bijdrage
geen dekking voorhanden	
Totaal latente investeringen binnen Lelystad	

B. Provinciebrede investeringen die ook ten goede kunnen komen aan Lelystad

Projecten per programma/onderdeel	Provinciale investering	Dekkingsbron provincie				derden binnen gebied Lelystad			aandeel provincie per onderdeel	Fasering provinciale inbreng								
		POP 3	EU	Prov.	wv ZZL *	OMALA #	gemeente Lelystad	Luchthaven		totale investering	2014	2015	2016	2017	2018	2019	2020	Totaal
Geprogrammeerd																		
Luchthaven Lelystad/OMALA																		
Verdubbeling Gooseweg (2 projecten)	16.520				16.520				16.520	100%	6.720	2.940	2.940	1.960	1.960			16.520
Markermeer-IJmeer																		
Hoornse Hop	1.500				1.500				1.500	100%	1.500							1.500
Duurzaamheid																		
DE-on	0		p.m.		p.m.			p.m.	p.m.	p.m.	p.m.	p.m.	p.m.	p.m.	p.m.			p.m.
Nieuwe natuur																		
Nieuwe natuur incl. afwikkeling Oostvaarderswold	p.m.	p.m.	p.m.		p.m.			p.m.	p.m.	p.m.	p.m.	p.m.	p.m.	p.m.				p.m.
Economie en voorzieningen																		
TMI regeling (nieuw)	1.500				1.500				1.500	100%	1.500							1.500
						n.v.t.		p.m.	n.v.t.									
Gegeendeerd																		
Economie en voorzieningen																		
Nog nader in te vullen binnen Economie en voorzieningen	p.m.	p.m.	p.m.		p.m.			p.m.	p.m.	p.m.	p.m.	p.m.	p.m.	p.m.				p.m.
Zelfstandigenloket Flevoland (ZLF)	2.000				2.000			p.m.	2.000	p.m.	1.500	500						2.000
Totaal provinciebrede investeringen	21.520	0	0	21.520	0	n.v.t.	p.m.	n.v.t.	21.520	p.m.	11.220	3.440	2.940	1.960	1.960	0	0	21.520
	+ p.m.	+ p.m.	+ p.m.	+ p.m.					+ p.m.		+ p.m.	+ p.m.	+ p.m.	+ p.m.	+ p.m.	+ p.m.	+ p.m.	+ p.m.

Dekkingsbron provinciale bijdrage	Dekkingsbron gemeentelijke bijdrage
reserve Infracfonds (3.444), BDU (9.483) en PMIRT geactiveerd (3.593)	
reserve STROP (1.000) en reserve OPF (500)	
algemene reserve (6.500)	
reserve OPF (p.m.) en reserve STROP (p.m.)	
Economie & Voorzieningen onderdeelbudget 4.000	

Dekkingsbron provinciale bijdrage	Dekkingsbron gemeentelijke bijdrage
Economie & Voorzieningen rest van totaalbudget 4.000	
motie 21 PS begrotingsbehandeling nog geen dekking	
Totaal provinciebrede investeringen	

DEKKINGSBRONNEN



OVERZICHT VAN DEKKINGSBRONNEN WAARVAN DE PROVINCIE EIGENAAR IS

	TOELICHTING
BDU (Brede Doel Uitkering)	Vanuit het rijk ontvangt de provincie jaarlijks geoormerkt geld voor regionale activiteiten op het gebied van verkeer en vervoer. De BDU wordt ingezet als dekking voor activiteiten op het gebied van OV, infrastructurele projecten (maximaal 50% BDU aan infrastructurele werken van € 1 miljoen of meer), verkeersveiligheid en mobiliteitsbeïnvloeding.
p-MIRT (geactiveerd)	De door de provincie uitgevoerde investeringen in infrastructuur worden deels gedekt uit ontvangen gelden van derden (bijdragen van gemeenten en doeluitkeringen zoals de BDU van het Rijk) en reserves (zoals reserve Infracfonds). Het resterende netto investeringsbedrag wordt geactiveerd (afgeschreven over meerdere jaren). De daaruit voortvloeiende kapitaallasten worden verantwoord in de exploitatie begroting
Reserve Zuiderzeelijngelden	<p>De reserve vervangende projecten Zuiderzeelijngelden is gevormd uit twee bronnen:</p> <ul style="list-style-type: none">• Het door de provincie in het verleden uit algemene middelen opgebouwde bedrag van € 24 mln. dat bedoeld was voor de cofinanciering van de aanleg van de Zuiderzeelijn;• De door de provincie via het Provinciefonds ontvangen en nog tot 2020 te ontvangen rijksmiddelen (totaal € 24 mln.), die zijn bedoeld voor economische- en infraprojecten ter compensatie van het niet doorgaan van de Zuiderzeelijn. <p>De ontvangen rijksmiddelen worden volledig besteed in Noordelijk Flevoland als onderdeel van het programma ZZL-NF; de autonome provinciale middelen worden gelijkelijk verdeeld ingezet in de drie deelgebieden Noord-, Midden-, en Zuid Flevoland (€ 8 mln. per deelgebied).</p> <p>De provinciale middelen voor Noordelijk Flevoland maken onderdeel uit van het programma ZZL-NF; de middelen voor Zuidelijk Flevoland zijn reeds in voorgaande jaren reeds besteed.</p>
Infracfonds	Het Infracfonds is door PS in 2006 ingesteld voor majeure infrastructurele projecten. Voeding vindt plaats uit een door Provinciale Staten vastgesteld deel van de opbrengst opcenten motorrijtuigenbelasting die door de provincie wordt geheven (eigen belastinggebied)
Reserve strategische en ontwikkelingsprojecten	De reserve wordt gevoed uit autonome provinciale middelen en is bedoeld voor projecten die van strategisch belang zijn en bijdragen aan de verdere ontwikkeling van de provincie. Daarnaast is binnen de reserves en bedrag van € 4 mln. Geoormerkt voor Economie & Voorzieningen.
Kansen voor West Europees Fonds voor Regionale Ontwikkeling (EFRO)	Het EFRO subsidieert projecten die de ongelijkheden tussen regio's verminderen, het concurrentievermogen vergroten, werkgelegenheid creëren en de cohesie tussen de regio's versterken. Naast geld vanuit Europa, wordt cofinanciering van de provincie en andere partijen uit eigen middelen ingebracht.
Herstructurering bedrijventerreinen	Van het Rijk worden in de periode 2011-2014 via het Provinciefonds middelen ontvangen voor de herstructurering van bedrijventerreinen. Middelen uit het Provinciefonds worden tot de algemene middelen van de provincie gerekend.
Decentralisatie-middelen Natuur	Van het Rijk worden via het Provinciefonds middelen ontvangen voor decentralisatie Natuurtaken. Middelen uit het Provinciefonds worden tot de algemene middelen van de provincie gerekend.

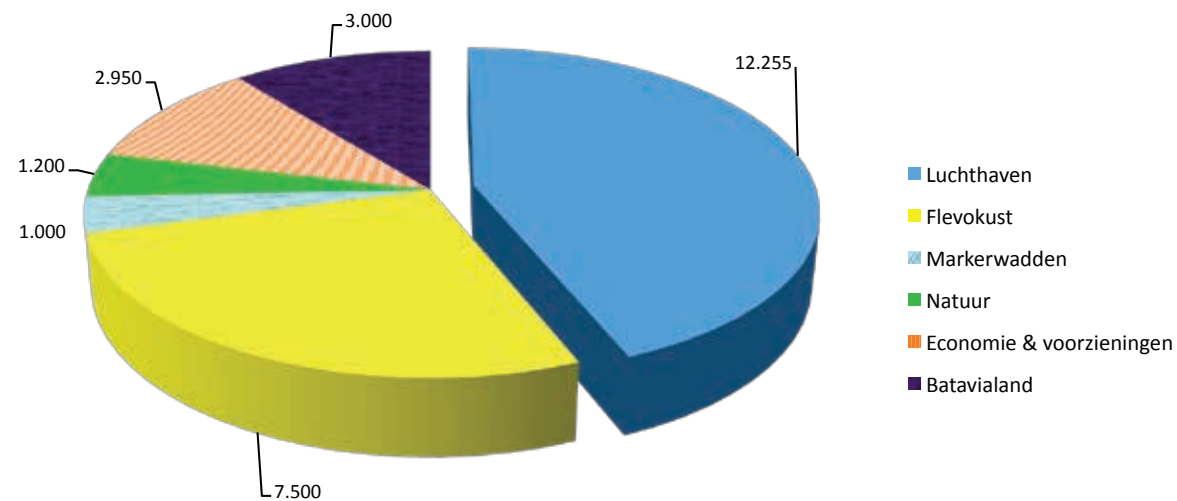
INVESTERINGSAGENDA



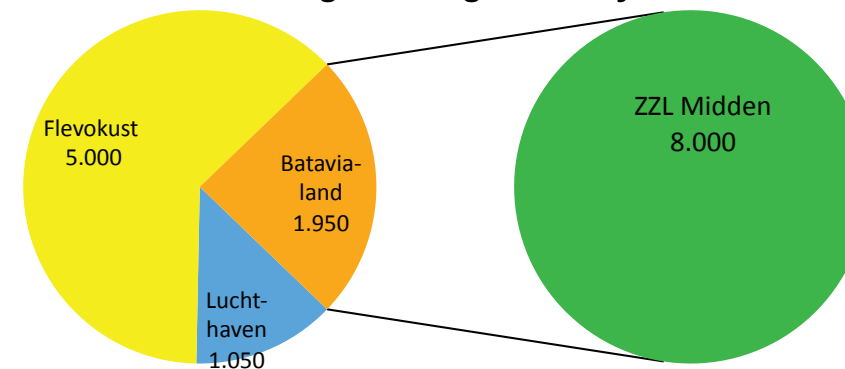
TOTAAL BRUTO INVESTERING PROJECTEN GRONDGEBIED LELYSTAD DOOR PROVINCIE 2014-2020

Grafische weergave specifieke investeringen Lelystad

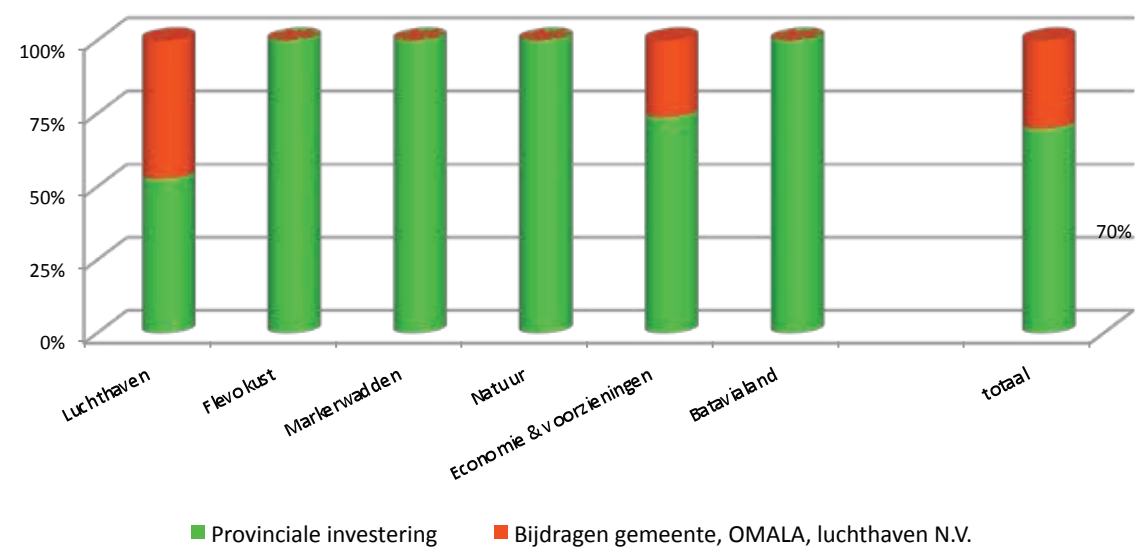
Verdeling provinciale middelen over thema's gebiedsagenda Lelystad x € 1.000



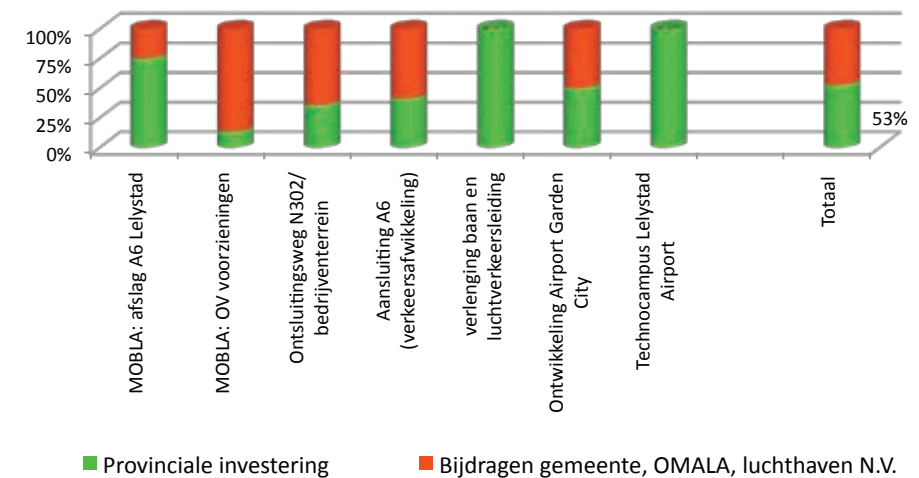
Verdeling gelden ZZL Midden over de onderwerpen van de gebiedsagenda Lelystad



Bijdrage provincie vs gemeente/omala/luchth. N.V. als %



kostenverdeling luchthaven projecten in %



Bijdrage provincie vs gemeente/omala/luchth. N.V. x €1.000

