



Gedragcode NLVOW

Annerveenschekanaal, 12 november 2014

“Samen naar duurzaam”

Geachte leden van Gedeputeerde- en Provinciale Staten,

Wij zien in toenemende mate aandacht voor de positie van de gemeenten en bewoners van gebieden bij het realiseren van windenergie op land. Vandaag werden wij geattendeerd op het feit dat een provincie bij de vaststelling van hun Windvisie daarin opgenomen heeft dat “provinciale medewerking niet plaatsvindt zonder draagvlak bij de betrokken gemeenteraden”. Dit zou wat ons betreft elke provincie zich tot doel moeten stellen. We willen echter dat er nog een stap gemaakt wordt, realisatie van windenergie op land kan niet zonder het betrekken van de bewoners (samen met) van het gebied, minimalisatie van overlast en goed geregelde compensatie.

Wij willen u in dit kader nogmaals wijzen op de door ons opgesteld gedragscode waarin wij deze zaken een plaats hebben gegeven en die door u en de betrokken gemeenten gebruikt kan worden als richtlijn voor de te volgen procedure en de zaken die geregeld moeten worden. Als NLVOW willen wij u bij deze processen ook verdergaand ondersteunen. De door de windbranche opgestelde gedragscode in het kader van het Energieakkoord is in dit proces lang niet toereikend omdat hierin meer dan 60% van het proces niet is opgenomen (overheid gerelateerde processen) en wat wel opgenomen is, zal u niet veel verder helpen.

Ten aanzien van de overlast wil ik u nog een klein voorbeeld geven van hoe het mis kan gaan voor de bewoners, de omwonenden, van een nieuw windpark. Vandaag stond in de krant dat windturbine bouwer Darwind een nieuwe windturbine gaat testen die “stiller” zou zijn. Op zich lijkt dit mooi, maar in de praktijk betekent dit dat een turbine dichter op de huizen geplaatst mag en zal gaan worden, conform de geluidsregels die er nu zijn en zal door de visuele aspecten de overlast juist gaan toenemen. Dit terwijl het bericht u het gevoel zal hebben gegeven dat er minder overlast zou gaan komen voor omwonenden.

Onze gedragscode is geen dode letter maar een dynamisch raamwerk waarbinnen u in staat bent maatwerk te maken voor uw eigen provincie en gemeente, voor uw eigen inwoners. De gedragscode is recentelijk in een nieuw jasje gestoken. Wij hopen dat u met deze gedragscode in de hand beter in staat bent de belangen van de (toekomstige) omwonenden in het oog te houden en dit een plaats te geven. Het gaat niet om de belangen van de windbranche maar om de belangen van uw inwoners!

Wij verzoeken u dit schrijven en de gedragscode ter beschikking te stellen aan alle fracties en de gemeenten binnen uw provincie.

Met vriendelijke groet,

Rob Rietveld
Directeur NLVOW
Greveling 8
9654 PT Annerveenschekanaal
Tel: 06-46375095



GEDRAGSCODE **WINDENERGIE** **OP LAND**

‘samen naar duurzaam’



Nederlandse
Vereniging
Omwonenden
Windturbines



SAMENVATTING



SAMENVATTING

De NLVOW gedragscode is een reactie op het voorstel voor een gedragscode van de Nederlandse Windenergie Associatie, de brancheorganisatie van de windindustrie. Dat voorstel is voor de NLVOW onaanvaardbaar omdat het niets verandert aan de huidige gang van zaken bij het bouwen van windparken. De NLVOW wil dat omwonenden rechten krijgen, zowel met betrekking tot hun rol bij het ontwikkelen van plannen, als met betrekking tot compensatie voor waardevermindering van huizen en aantasting van woon- en leefgenot. De NWEA voorstellen voorzien daar niet in en beperken zich tot vage toezeggingen en mooie woorden.

Dat de gedragscode van de NLVOW een reactie is op de NWEA gedragscode betekent niet dat het een anti-verhaal is. Integendeel, het is een zelfstandig voorstel dat rekening houdt met de belangen van alle partijen, niet alleen van omwonenden, maar ook van natuur- en milieuorganisaties en van de ontwikkelaars van windparken. Anders dan NWEA richt de NLVOW gedragscode zich ook op de overheid. Als het doel van een gedragscode is bij te dragen aan het versterken van draagvlak voor windenergie, dan spelen Rijk, Provincies en gemeenten een cruciale rol. En dus is het van groot belang dat overheden meedoen aan een gedragscode.

De inhoud van de NLVOW gedragscode laat zich als volgt samenvatten.

1. In het eerste “blok” gaat het om de vraag hoe een organisatie of persoon zich kan verbinden als deelnemer aan de gedragscode. Simpel: door dat in het openbaar bekend te maken. Vanaf dat moment mogen de andere deelnemers aan de code van die organisatie of persoon verwachten dat er gehandeld wordt conform de code. En ook omwonenden mogen daar op rekenen. Er wordt een openbaar register bijgehouden van de deelnemers.
2. Het tweede blok handelt over “Informatie en communicatie” en over “Voorspraak in planontwikkeling”. Omwonenden moeten tijdig en adequaat worden geïnformeerd over plannen. Van omwonenden mag verwacht worden dat ze zich actief op de hoogte stellen. Voorspraak ziet op de fase van planontwikkeling, verloopt via een informele Overleggroep, maar is niet vrijblijvend: de Overleggroep brengt een advies uit aan het bevoegde gezag.

Belangen afweging



3. Het derde blok bevat een uitgewerkte regeling voor het bepalen en vergoeden van de schade van omwonenden door waardedaling van huizen en de aantasting van woon- en leefklimaat. Op hoofdlijnen:
- In een zone tot 750 meter moeten ontwikkelaar en eigenaar het met elkaar eens worden. Lukt dat niet binnen drie maanden, dan volgt arbitrage of rechtspraak.
 - Tussen 750 en 1250 meter schakelt de ontwikkelaar een neutrale taxateur in. Lukt het niet het met elkaar eens te worden: ook dan arbitrage of rechtspraak.
 - Het aldus bepaalde bedrag van de waardedaling wordt vervolgens vermeerderd met een opslag voor de aantasting van woon- en leefgenot.
 - Tenslotte: beide bedragen tezamen worden aangemerkt als een lening van de eigenaar aan de ontwikkelaar en daarover ontvangt de eigenaar een aantrekkelijke rente.*
4. In het vierde blok gaat het om het vergoeden van schade aan natuur, landschap en milieu. Er wordt een gebiedsfonds ingesteld dat op een transparante manier wordt beheerd door een breed samengesteld lokaal bestuur. De middelen van het fonds worden ingezet ten behoeve van het verbeteren van landschap, natuur en milieu in de omgeving van het park. Het fonds wordt gevoed door een afdracht vanwege de ontwikkelaar of exploitant van het windpark. Afhankelijk van de omstandigheden gaat het daarbij om € 1 of € 2 per geproduceerde MWh.
5. Financiële participatie is aan de orde in het vijfde blok: een ontwikkelaar of exploitant stelt de omgeving in de gelegenheid een financieel belang te nemen in het park. Via aandelen, via obligaties of op andere manieren. Om het eigen rendement op peil te houden, mag een ontwikkelaar of exploitant de ruimte voor financiële participatie beperken tot maximaal 25% van het te investeren bedrag.
6. Het zesde en laatste blok voorziet in het instellen van een Raad van Toezicht. Als een organisatie of een persoon die zich als deelnemer aan de gedragscode verbonden heeft, de code ernstig schendt, kan de Raad van Toezicht die organisatie of persoon publiekelijk schrappen als deelnemer. De Raad is ook het adres voor het indienen van klachten door deelnemers jegens elkaar, maar ook door omwonenden.

Aan deze regelingen van de gedragscode zelf voegt de NLVOW nog een belangrijk element toe: een keurmerk voor windparken. Als een windpark voldoet aan alle eisen voor het hoogste aantal sterren en dus weinig hinder/overlast veroorzaakt - bijvoorbeeld door passende stilstandregelingen - dan is het logisch dat de ontwikkelaar of exploitant minder compensatie behoeft te betalen aan omwonenden en/of aan de omgeving. Daarmee wordt het aantrekkelijk gemaakt om hinder/overlast te voorkomen - nog altijd de beste oplossing.

De NLVOW gedragscode kan direct worden toegepast, maar kan ook gebruikt worden als model voor een lokale gedragscode die rekening houdt met lokale omstandigheden. Dit gebeurt reeds in Friesland waar de Friese Milieu Federatie (koepel van Friese natuur- en milieuorganisaties), het Platform Duurzaam Fryslân (Friese windondernemer) en de Stichting Hou Friesland Mooi (bevolking/omwonenden) in gesprek zijn over een specifiek op Friesland toegesneden set spelregels gebaseerd op de NLVOW gedragscode.

Voor nadere informatie:

Rob Rietveld

Directeur NLVOW

Email: rob.rietveld@nlvow.nl

Telefoon: 06-46375095



Samenvatting		2
---------------------	--	----------

Gedragscode

Inleiding

1. Deelnemen, doel & reikwijdte gedragscode	ARTIKEL I - II	7
---	----------------	----------

Ontwikkel & bouwfase

2. Informatie, communicatie en voorspraak	ARTIKEL III - IV	11
---	------------------	-----------

Exploitatiefase

3. Overlast & schade voor omwonenden	ARTIKEL V	14
4. Overlast & schade aan natuur, landschap en milieu	ARTIKEL VI	19
5. Financiële participatie	ARTIKEL VII	21

Toezicht en klachtenafhandeling

6. Arbitrage afspraken	ARTIKEL VIII - IX - X	22
------------------------	-----------------------	-----------

Keurmerk voor windparken

Algemene aspecten		26
Specifieke aspecten		27

Bijlage

Aanbiedingsbrief gedragscode Borgingscommissie SER Energieakkoord		29
--	--	-----------



Samenstellers

Prof. dr. Albert Koers
Rob Rietveld BBA

Met bijdrage van:
Maurice Bakker MBA
Ir. Wouter Vogelesang
Henno Dasselaar BCOM
Ing. Edwin van Stam
Marlies Mulder MBA

Illustraties en ontwerp: Vinke vormgeving
vinkevormgeving@gmail.com
vinkevormgeving.com

Foto's: Sabastiaan van Stam fotografie

© Copyright NLVOW 2014. Alle rechten voorbehouden. Tenzij anders vermeld berusten alle rechten op tekst en beeld die in deze gedragscode aantreft bij NLVOW. Gehele of gedeeltelijke overname, plaatsing op andere sites, verveelvoudiging is toegestaan, indien hiervoor schriftelijke toestemming is verleend door NLVOW.

Contactgegevens

www.nlvow.nl
info@nlvow.nl
twitter: [@nlvow](https://twitter.com/nlvow)

Voor reacties of toelichting:
NLVOW t.a.v. R.L. Rietveld,
Greveling 8, 9654 PT Annerveenschekanaal
Rob.Rietveld@nlvow.nl
+31 (0)646375095

Versiebeheer

Versie 1.1: definitieve versie
28 oktober 2014

Definitieve versie voorzien van de aanbiedingsbrief aan de Borgingscommissie van het SER Energieakkoord. Deze versie is in beginsel als conceptversie bedoeld, een basis waarop alle andere partijen input kunnen leveren (wij nodigen ze daartoe uit) om uiteindelijk te komen tot een binnen de windenergie op land processen breed gedragen gedragscode.

©NLVOW versie 1.1, 28 oktober 2014



GEDRAGSCODE



INLEIDING

1. Deelnemen aan de gedragscode

De natuurlijke en rechtspersonen die deze gedragscode hebben erkend

Overwegende dat:

- ▲ Het Energieakkoord voor Duurzame Groei van september 2013 benadrukt dat het versterken van maatschappelijk draagvlak een essentiële voorwaarde is voor de verdere doorgroei van windenergie op land;
- ▲ Het Energieakkoord daartoe bepaalt dat de sector in 2013 een Gedragscode zal opstellen die voor vergunningverleners de basis vormt voor de eisen waaraan projectontwikkelaars moeten voldoen bij het organiseren van draagvlak;
- ▲ Een Gedragscode slechts bijdraagt aan maatschappelijk draagvlak voor windenergie als die code gedragen wordt door alle partijen, in het bijzonder: natuur- en milieuorganisaties, omwonenden, overheid en de windsector.

Verbinden zich aan de volgende afspraken inzake de planontwikkeling, de bouw en de exploitatie van Windturbines en Windparken op land:

TOELICHTING

- ▲ Een considerans is geen bron van bindende verplichtingen, maar verschaft wel een kader voor het interpreteren van de overige, wel bindende bepalingen.
- ▲ De huidige tekst is zo kort en zakelijk mogelijk gehouden opdat er ruimte is voor andere partijen om ook het hunne toe te kunnen voegen over het doel van de Gedragscode.
- ▲ De NLVOW heeft er dus geen eigen verhaal van willen maken.



Doel en reikwijdte gedragscode

ARTIKEL 1

1. Doel van de Gedragscode is bindende regels en richtlijnen vast te leggen voor hetgeen de natuurlijke en rechtspersonen die de code hebben erkend, dienen te doen, dan wel na te laten, in de fase planontwikkeling, de bouwfase en de exploitatiefase van windparken op land. De Gedragscode gaat uit van de Rijksdoelstelling van 6000 MW opgesteld vermogen windenergie op land in 2020, alsmede van de afspraken tussen Rijk en provincies over de bijdrage van elke provincie aan het realiseren van die Rijksdoelstelling.
2. Natuurlijke en rechtspersonen kunnen zich aan de Gedragscode binden door in het openbaar een schriftelijke verklaring met die strekking te doen uitgaan. Indien een natuurlijke of rechtspersoon zich wenst terug te trekken, doet hij dat eveneens middels een openbare schriftelijke verklaring. Eén of meerdere organisaties zal/zullen een via internet te raadplegen register bijhouden van de natuurlijke en rechtspersonen die de Gedragscode hebben erkend.
3. Vanzelfsprekend uitgangspunt van de Gedragscode is dat alle natuurlijke en rechtspersonen die de Gedragscode hebben erkend zich aan de wet en alle toepasselijke wettelijke regelingen houden en dat zij zich daartoe nogmaals expliciet verbinden door het enkele feit van het erkennen van de Gedragscode.
4. Uitgangspunt is ook dat de Gedragscode niet in de plaats treedt van, en ondergeschikt is aan, de wet en wettelijke regelingen. Het staat de overheid derhalve vrij wettelijke regelingen tot stand te brengen die afwijken van de Gedragscode en het staat natuurlijke en rechtspersonen die de code erkend hebben vrij bij de overheid te pleiten voor andere of nieuwe wettelijke regelingen, ook al zouden die afwijken van de Gedragscode.

TOELICHTING

- ▲ Lid 1 spreekt voor zich, maar heeft wel tot gevolg dat partijen die zich verzetten tegen de 6000 MW op land en/of tegen de IPO afspraken niet kunnen meedoen. Over deze punten dus geen discussie en dus ook geen discussie over nut en noodzaak van windenergie.
- ▲ Lid 2 kiest voor een eenvoudige manier om toe te treden tot de Gedragscode: een openbare verklaring. Dus geen ingewikkelde procedure met allerlei stappen en condities. Wel een openbaar te raadplegen register.
- ▲ Lid 3 en lid 4 bevestigen dat wettelijke regelingen boven een gedragscode staan en dat een gedragscode niet in de weg kan en mag staan als de overheid meent nieuwe of afwijkende wettelijke regelingen tot stand te moeten brengen. Uiteraard kan dit betekenen dat de Gedragscode aangepast moet worden.
- ▲ Als de overheid nieuwe wetten mag vaststellen, moeten deelnemers aan de code vrij zijn om hun opvattingen daarbij naar voren te brengen. Lid 4 legt dit vast.



Definities

ARTIKEL II

1. In deze Gedragscode wordt verstaan onder
 - **Deelnemer:** een natuurlijke of rechtspersoon die de Gedragscode erkend heeft overeenkomstig het bepaalde in artikel I, paragraaf 2.
 - **Exploitant:** de eigenaar of eigenaren van een windpark die dat park exploiteert/exploiteren, al dan niet met een winsttoogmerk.
 - **Initiatiefnemer:** de ondernemer(s) of organisatie die het initiatief heeft/hebben genomen voor het bouwen van een windpark.
 - **NMO's:** georganiseerde natuur- en milieu-organisaties die actief zijn in het gebied waar de initiatiefnemer een windpark wil bouwen.
 - **Omwonende:** de eigenaar of hoofdbewoner van een woning gelegen binnen een afstand van twee kilometer van een (gepland) windpark.
 - **Overheid:** de overheidsinstantie die voor een bepaald onderwerp bevoegd is, zowel van het Rijk, als van provincies of gemeenten.
 - **Voorspraak:** het betrekken van maatschappelijke partijen in de ontwikkel- en bouwfase van een windpark.
 - **Windpark:** één of meer windturbines; ook een solitaire turbine wordt dus aangemerkt als windpark.
2. Waar toepasselijk kunnen bovenstaande definities betrekking hebben zowel op natuurlijke personen, als op rechtspersonen.

TOELICHTING

De meeste definities zullen voor zich spreken. Daarom een korte toelichting bij enkele omschrijvingen.

- ▲ Initiatiefnemer en exploitant zullen meestal dezelfde persoon of entiteit zijn, maar dit is geen vanzelfsprekendheid. Ook kan er een verandering optreden in de juridische status en/of in het aantal partijen dat meedoet. Vandaar twee verschillende definities.
- ▲ Dat de afkorting "NMO" wordt geïntroduceerd is enkel een zaak van bezuinigen op woordgebruik. (Overwogen kan worden ook de afkorting "omwo" in te voeren.)
- ▲ Deelname aan de planontwikkeling wordt aangeduid met de term "voorspraak", ook om het onderscheid te maken met "inspraak" als voorzien in wettelijke regelingen.
- ▲ De term "omwonenden" wordt gekoppeld aan een algemeen afstandscriterium om de groep af te bakenen. In specifieke bepalingen wordt dat criterium genuanceerd.
- ▲ Door ook een solitaire turbine als "windpark" op te vatten wordt voorkomen dat er overal in de tekst verwezen moet worden naar "windturbine en/of windpark."
- ▲ Een paar termen worden bewust vermeden: "participatie" is een te vaag containerbegrip geworden en de term "compensatie" stuit op weerstand bij de windsector.



ONTWIKKEL- & BOUWFASE

2. Informatie, communicatie en voorspraak

ARTIKEL III

1. Een initiatiefnemer en de overheid dragen er zorg voor dat NMO's en omwonenden adequaat, tijdig en doeltreffend geïnformeerd worden over enig plan voor de bouw van een windpark in hun omgeving.
2. Een initiatiefnemer maakt een aanvang met het verstrekken van informatie op het moment dat de planontwikkeling nog in de beginfase verkeert en er nog alle ruimte is om rekening te houden met inbreng vanuit NMO's en omwonenden.
3. Een initiatiefnemer verstrekt NMO's en omwonenden in elk geval informatie over de geplande aantallen turbines, hun vermogen, ashoogtes en tiphoogtes en opstelling. Hij informeert NMO's en omwonenden ook over zijn plannen inzake de vergoeding van overlast en schade.
4. De overheid informeert NMO's en omwonenden in elk geval over het vigerende beleid, over de van toepassing zijnde wettelijke kaders, over het verdere besluitvormings-traject en over eventuele afspraken met, of toezeggingen aan, een initiatiefnemer.
5. Na de initiële informatieverstrekking in de beginfase van de planontwikkeling dragen initiatiefnemer en overheid er zorg voor dat NMO's en omwonenden met regelmaat worden geïnformeerd over de voortgang van de planontwikkeling. Een initiatiefnemer spant zich in om vragen van NMO's en omwonenden snel en adequaat te beantwoorden.
6. Van de NMO's en omwonenden wordt verwacht dat zij zich actief op de hoogte stellen van het verloop van de planontwikkeling, dat zij de aangereikte informatie daadwerkelijk tot zich nemen en dat zij zakelijk communiceren met initiatiefnemers en overheid.
7. Een initiatiefnemer en de overheid wijzen elk een contactpersoon aan waar NMO's en omwonenden terecht kunnen met vragen en suggesties. Die contactpersoon fungeert als centrale spil in de communicatie tussen een initiatiefnemer, NMO's, overheid en omwonenden.



TOELICHTING

- Interactie tussen initiatiefnemers, overheid, NMO's en omwonenden kan pas van start nadat NMO's en omwonenden geïnformeerd zijn over de plannen. In het verleden kwam dat moment vaak pas nadat een plan al tot in detail was uitgewerkt en nadat het al een informeel groen licht had gekregen van de overheid. Gevolg: meer nog dan NMO's (beter georganiseerd) staan omwonenden vanaf het begin op achterstand en krijgen ze dus al snel het gevoel geconfronteerd te worden met voldongen feiten.
- De regelingen van artikel III proberen dit patroon te doorbreken door te bepalen dat zowel initiatiefnemers als de overheid zo spoedig mogelijk naar buiten treden met een plan of initiatief, ook opdat zij zo spoedig mogelijk NMO's en omwonenden kunnen betrekken bij de verdere planontwikkeling.
- De bepalingen geven aan welke informatie initiatiefnemers moeten verstrekken en welke informatie van de overheid moet komen. Uitgangspunt is dat informatieverstrekking en communicatie een continue proces zijn en dat ook van NMO's en omwonenden een actieve inzet mag worden gevraagd.
- Vandaar ook het aanwijzen van contactpersonen als vaste "verbindingsofficieren".



Voorspraak in planontwikkeling

ARTIKEL IV

1. De overheid en een initiatiefnemer betrekken NMO's en omwonenden bij de planontwikkeling op een moment dat zoveel mogelijk opties nog open zijn. Als dit voor een bepaald aspect of onderwerp niet (meer) het geval is, geeft de initiatiefnemer en/of de overheid dit zo spoedig mogelijk aan om onnodige discussie te vermijden.
2. Een initiatiefnemer nodigt uit de kring van de NMO's, de overheid en omwonenden steeds twee tot vier personen uit om deel te nemen aan een "Overleggroep Windpark {Naam}". De betreffende personen staan constructief-kritisch ten opzichte van de realisatie van het park en hebben gezag bij hun respectievelijke achterbannen. De Overleggroep heeft geen formele positie of bevoegdheden en kan dus geen besluiten nemen die derden binden. Een initiatiefnemer vergoedt de onkosten van de leden van de Overleggroep.
3. Indien het niet mogelijk is een voldoende aantal personen uit de kring van NMO's of omwonenden te rekruteren om deel te nemen aan de Overleggroep, voorzien de overige leden van de Overleggroep in die vacature(s) door het aanwijzen van een persoon of personen die geacht wordt/worden te weten wat er bij de NMO's en omwonenden leeft.
4. Een initiatiefnemer roept de Overleggroep regelmatig bij elkaar. Hij laat weten wat de redenen zijn om niet bij elkaar te komen als de vorige vergadering meer dan drie maanden geleden plaats vond. Discussies binnen de Overleggroep zijn open en informeel, het voorzitterschap wisselt per vergadering, er worden geen notulen gemaakt en als één van de aanwezigen dit wenst, kan een onderwerp vertrouwelijk besproken worden.
5. Bij de planontwikkeling houdt een initiatiefnemer zoveel mogelijk rekening met inbreng vanuit de Overleggroep en hij motiveert waarom hij opmerkingen en suggesties vanuit die groep niet kan of wil overnemen.
6. Voordat een initiatiefnemer de overheid verzoekt de ruimtelijke procedure te starten, verzoekt hij de Overleggroep een samenvattend rapport op te stellen met een oordeel over het plan zoals het dan ter tafel ligt. Bij verschillen van inzicht binnen de Overleggroep mag een lid met een afwijkende mening dit kenbaar maken in het rapport.
7. De overheid betreft het rapport van de Overleggroep in de besluitvorming over het al dan niet starten van de ruimtelijke procedure. Als er wordt afgeweken van conclusies of aanbevelingen van het rapport, geeft de overheid aan wat daarvoor de redenen zijn.
8. Als de leden dit in meerderheid wensen kan de Overleggroep actief blijven ook na het starten van de ruimtelijke procedures als forum voor informeel overleg over de gang van zaken bij het afhandelen van die procedures.
9. Standpunten en andere informatie die zijn ingebracht in het kader van de discussies in de Overleggroep zullen niet aangehaald worden in latere formele procedures van bezwaar en beroep tussen een initiatiefnemer, NMO's, omwonenden en/of de overheid.

‘Uitgangspunt is dat inspraak start als er nog iets te kiezen valt’





TOELICHTING

- ▲ Het organiseren van voorspraak is primair de taak van een initiatiefnemer, al dan niet met steun van de overheid. Uitgangspunt is dat het van start moet gaan als er nog iets te kiezen valt. Als dat niet het geval (meer) is: aangeven dat het geen zin heeft om over dat punt nog uitvoerig te gaan delibereren.
- ▲ Voor een initiatiefnemer is het onmogelijk om voortdurend met elke NMO en omwonende individueel in gesprek te gaan. Vandaar het voorstel om een “Overleggroep” in het leven te roepen om in gesprek te gaan met de initiatiefnemer over de beste manier om het park te realiseren - dus niet over de vraag of het park er moet komen of niet. Tegenstanders van een park zijn uiteraard vrij zich anders te organiseren.
- ▲ Zoals uit de tekst blijkt, heeft die Overleggroep een informele status en is ook de werkwijze informeel. Het moet gaan om inhoud en gezag en niet om macht en bevoegdheden. Daarom geen ingewikkelde structuur vanuit georganiseerd wantrouwen, maar samenwerken op basis van vertrouwen.
- ▲ Uiteraard zijn initiatiefnemer en de overheid niet verplicht om opmerkingen en suggesties vanuit de Overleggroep te honoreren. Voorspraak mag echter geen vrijblijvende zaak worden. Vandaar de verplichting om het afwijzen van opmerkingen en suggesties te motiveren. Vandaar ook de verplichting om in de laatste fase van de planontwikkeling een eindoordeel te vragen aan de Overleggroep.
- ▲ De Overleggroep heeft in principe zijn werk gedaan als er een aanvang wordt gemaakt met de formele procedures: dan is de fase van voorspraak afgerond. Echter, ook daarna zou de groep van nut kunnen zijn en vandaar de optie er mee door te gaan.
- ▲ Tenslotte, de laatste bepaling is nodig om te bereiken dat er in de fase van voorspraak sprake kan zijn van een vrije en open gedachtewisseling: geen citaten uit de discussies in de Overleggroep als het later tot formele procedures zou komen. Dus geen: “Anything you say may be used against you”.



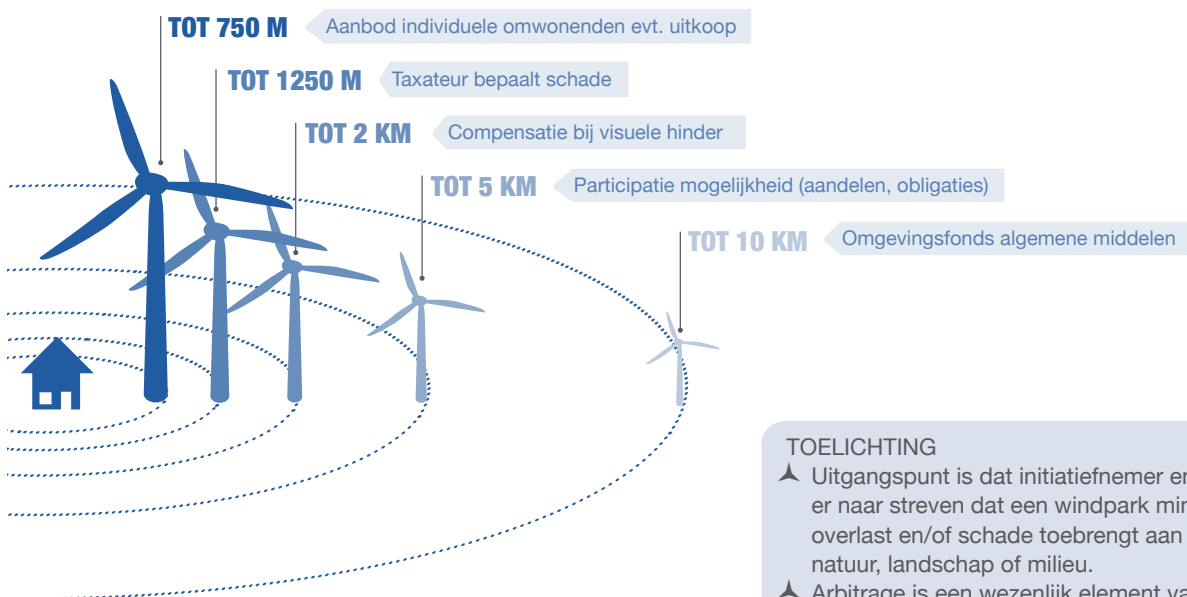
EXPLOITATIEFASE

3. Overlast en schade omwonenden

ARTIKEL V

1. Uitgangspunt is dat initiatiefnemer en exploitant er naar streven dat een windpark minimale overlast en/of schade toebrengt aan mens, natuur, landschap of milieu. De NLVOW, de NMO's en de NWEA ontwikkelen een keurmerk voor windparken waarin windparken een score krijgen aan de hand van criteria die schade en/of overlast voor mens, natuur, landschap en milieu meetbaar en toetsbaar maken.*
2. Schade en/of overlast van omwonenden kan bestaan uit: (a) waardedaling van woningen; (b) aantasting van woon- en leefgenot door geluidshinder en/of slagschaduw; en/of (c) aantasting van woon- en leefgenot door verlies van landschappelijke kwaliteit.
3. Voor woningen gelegen op minder dan 750 meter afstand van een (gepland) windpark geldt de volgende regeling.
 - a. In een zo vroeg mogelijk stadium van de planontwikkeling doet een initiatiefnemer aan de eigenaar van elke woning binnen de 750 meter zone een aanbod om de eventuele bezwaren van die eigenaar tegen het windpark weg te nemen.
 - b. Als de initiatiefnemer en de eigenaar van een woning binnen een termijn van drie maanden na het uitbrengen van het aanbod onder paragraaf 3.a. geen overeenstemming hebben bereikt over de te maken afspraken, kunnen zij gezamenlijk besluiten het geschil voor te leggen aan arbitrage als voorzien in artikel IX van deze Gedragscode. Dit onverlet het recht van elk van hen om alsdan een beroep te doen op de civiele rechter.
 - c. Bewoont de eigenaar de woning niet zelf, dan is het aan hem de hoofdbewoner van de woning te informeren over de voor die hoofdbewoner relevante ontwikkelingen in de onderhandelingen met de initiatiefnemer. Het is ook aan die eigenaar om afspraken te maken met de hoofdbewoner over het vergoeden van overlast die de hoofdbewoner ondervindt van het windpark.

COMPENSATIEREGELING OP AFSTAND



TOELICHTING

- ▲ Uitgangspunt is dat initiatiefnemer en exploitant er naar streven dat een windpark minimale overlast en/of schade toebrengt aan mens, natuur, landschap of milieu.
- ▲ Arbitrage is een wezenlijk element van de Gedragscode.

- d. Als een eigenaar het onder paragraaf 3.a. genoemde aanbod accepteert, verliest hij het recht om tegen de bouw en exploitatie van het windpark in verzet te komen, zelfs als enige turbine in dat park landelijke normen inzake geluidshinder of slagschaduw zou overschrijden. Hij verliest in principe ook het recht op het claimen van planschade. Het recht om in verzet te komen blijft bestaan voor zaken die niet bekend waren toen het aanbod onder paragraaf 3.a werd geaccepteerd.
- e. Alle rechten en plichten die een initiatiefnemer en een eigenaar van een woning onderling jegens elkaar vastleggen, worden door de initiatiefnemer onverkort overgedragen op de exploitant van het park met garanties dat ook zijn eventuele rechtsopvolgers er aan gebonden zijn. De eigenaar van een woning is gehouden hetzelfde te doen jegens zijn eventuele rechtsopvolgers.
4. Voor woningen gelegen op meer dan 750 meter en minder dan 1250 meter afstand van een (gepland) windpark geldt de volgende regeling.
- a. In een zo vroeg mogelijk stadium van de planontwikkeling laat een initiatiefnemer een erkende taxateur de waardevermindering van elke woning binnen de zone van 750 tot 1250 meter beoordelen. Indien de eigenaar van de woning het niet eens is met de uitkomst van die taxatie, wijzen initiatiefnemer en eigenaar gezamenlijk een onafhankelijke deskundige aan om de taxatie te beoordelen en eventueel aan te passen.
- b. Is het niet mogelijk om binnen drie maanden na de taxatie een onafhankelijke deskundige aan te wijzen of blijft er ook na het advies van die deskundige verschil van mening over de omvang van de waarde-daling, dan kunnen initiatiefnemer en eigenaar gezamenlijk besluiten het geschil voor te leggen aan arbitrage als voorzien in artikel IX van deze Gedragscode. Dit onverlet het recht van elk van hen om alsdan een beroep te doen op de civiele rechter.
- c. Het bedrag van de waardedaling van de woning als vastgesteld onder paragraaf 4.a. of 4.b. wordt vermeerderd met een opslag vanwege overlast als omschreven in paragraaf 2. Die opslag is gelijk aan: $2x(WD/(GW/WD))$ waarin GW staat voor de gemiddelde waarde van alle woningen gelegen binnen een afstand van 1250 meter van een windpark en WD voor de waardedaling als bepaald onder paragraaf 4.a. of 4b.*
- d. Het bedrag van de waardedaling als bepaald onder paragraaf 4.a. of 4.b. vermeerderd met de opslag onder paragraaf 4.c. wordt beschouwd als een lening van de eigenaar van de woning aan de exploitant van het windpark. Over die lening wordt een rente betaald die tenminste 2 procent hoger is dan de gemiddelde rente op 10 jarige hypothecaire leningen met vaste rente. Indien de exploitant van het park daarmee instemt kan de lening op verzoek van de eigenaar van de woning worden omgezet in aandelen in het windpark.**
- e. Het is aan de eigenaar van een woning te beslissen of bij verkoop van de woning hij zijn lening aan de exploitant of zijn aandelen in het windpark mee verkoopt aan de nieuwe eigenaar van de woning, dan wel ze onder zich houdt als zijn persoonlijk eigendom.

* Zie de bijlage voor het voorstel van de NLVOW voor een dergelijk keurmerk.

‘Omwonenden kunnen de zaak niet eindeloos traineren. Vandaar soms strakke termijnen en vandaar bindende arbitrage om een patstelling te doorbreken.’



- f. De lening van de eigenaar van een woning aan de exploitant van een windpark vervalt zodra er geen sprake meer is van schade of overlast, bijvoorbeeld omdat het windpark wordt verwijderd. Is de lening omgezet in aandelen, dan blijven die aandelen van waarde.
- g. Bewoont de eigenaar de woning niet zelf, dan is het aan hem de hoofdbewoner van de woning te informeren over de voor die hoofdbewoner relevante ontwikkelingen in de onderhandelingen met de initiatiefnemer. Het is ook aan die eigenaar om afspraken te maken met de hoofdbewoner over het vergoeden van overlast die de hoofdbewoner ondervindt van het windpark.
- h. Als een eigenaar van een woning en een initiatiefnemer tot overeenstemming komen conform bovenstaande bepalingen, verliest de eigenaar het recht om tegen de bouw en de exploitatie van het windpark in verzet te komen. Hij verliest in principe ook het recht op het claimen van planschade. Het recht om in verzet te komen blijft bestaan voor zaken die niet bekend waren op het moment dat initiatiefnemer en omwonende tot overeenstemming kwamen.
- i. Alle rechten en plichten die een initiatiefnemer en een eigenaar van een woning onderling jegens elkaar vastleggen, worden door de initiatiefnemer onverkort overgedragen op de exploitant van het park met garanties dat ook zijn eventuele rechtsopvolgers er aan gebonden zijn. De eigenaar van een woning is gehouden hetzelfde te doen jegens zijn eventuele rechtsopvolgers.
5. Het in paragraaf 4 bepaalde is van overeenkomstige toepassing op woningen gelegen op meer dan 1250 meter en minder dan 2000 meter afstand van een (gepland) windpark op voorwaarde dat er vanuit enig woonvertrek op de begane grond van die woning direct uitzicht is (of zal zijn) op één of meerdere windturbines van het park.

* Stel dat de gemiddelde waarde van de woningen binnen 1250 meter € 200.000 bedraagt en dat de waardedaling is vastgesteld op €40.000, dan is de opslag voor overlast: $2 \times (40.000 / (200.000 / 40.000)) = 16.000$ euro. Die opslag is dus onafhankelijk van de waarde van een woning (mensen in een goedkope woning hebben even veel overlast als in een dure), maar is evenredig aan de waardedaling (die groter is naarmate de woning dichterbij een park ligt - waar de overlast dus ook groter zal zijn)..

** Voorbeeld: stel dat de gemiddelde waarde van huizen € 200.000, de waardedaling €40.000, de opslag (dus) € 16.000 en de te betalen rente 6% bedraagt, dan komt de jaarlijkse vergoeding uit op € 3.360. Dus zowel voor waardedaling als voor overlast. In plaats van een lening zou er gekozen kunnen worden voor een tegenwaarde in aandelen.



TOELICHTING

- ▲ Hoewel dit voor de NLVOW een belangrijk onderdeel is van de Gedragscode, is er ook hier gezocht naar evenwicht tussen de belangen van omwonenden en die van initiatiefnemers. Zie onder meer de volgende elementen:
- Initiatiefnemers worden opgeroepen een park zodanig in te richten dat er geen of weinig schade of overlast ontstaat. De beste regeling is geen regeling omdat er geen sprake is van schade of overlast!
 - Overlast en schade worden restrictief omschreven zodat omwonenden niet zo maar alles waar ze last van menen te hebben of te zullen krijgen, kunnen opvoeren als schade of overlast.
 - Er is een heldere afbakening van het begrip “omwonende”: maximaal tot twee kilometer afstand van een windpark. Zie de definitie van artikel II.
 - Er zijn aflopende regimes: een hoge mate van bescherming van omwonenden dichtbij een park (omdat daar overlast en schade het grootst zijn), maar ook afnemende bescherming naarmate de afstand groter wordt (en overlast en schade afnemen).
 - Het voor initiatiefnemers meest strenge regime geldt tot 750 meter, hoewel er aantoonbaar tal van situaties zijn waarin er sprake is van overlast voorbij 1000 meter afstand. In Duitsland en Denemarken zijn de minimale afstanden tussen windturbines en bebouwing zelfs ruimer dan die 1000 meter.
 - Omwonenden kunnen de zaak niet eindeloos trainen. Vandaar soms strakke termijnen en vandaar bindende arbitrage om een patstelling te doorbreken.
 - Een initiatiefnemer hoeft alleen maar zaken te doen met de eigenaar. Het wordt aan die eigenaar overgelaten om passende regelingen te treffen met een eventuele huurder van de woning.
 - Als er afspraken tot stand komen, kan een omwonende later niet alsnog in verzet komen tegen de bouw en de exploitatie van het park en is ook het later alsnog indienen van claims of andere vorderingen onmogelijk, dan wel weinig kansrijk.
 - Er is steeds geprobeerd de zaken zodanig te regelen dat een initiatiefnemer kan calculeren wat hij kwijt is aan afspraken met omwonenden. Dit opdat hij dat bedrag kan meenemen in het business model voor het te ontwikkelen park.



TOELICHTING

- ▲ Dat er voor een grens van 750 meter is gekozen en niet voor de geluidscontouren of voor de 4 x masthoogte regel: er is brede praktijkervaring dat er tot 1000 meter afstand sprake kan zijn van soms ernstige geluidshinder. Die 750 meter is dus een gemiddelde tussen de theorie van de huidige normen en regels en de praktijk die omwonenden elke dag (en nacht) ervaren.
Bovendien ligt dit gebied so-wie-so al grotendeels binnende geluids- en slagschaduwcontouren waar geen turbines geplaatst mogen worden tenzij omwonenden akkoord gaan.
- ▲ In de kern komt de regeling van paragraaf 3 er op neer dat een initiatiefnemer alle eigenaren van woningen binnen 750 meter voor zijn plan moet zien te winnen door wat voor aanbod dan ook, wellicht zelfs een aanbod om de woning te kopen. Echter, als beide partijen er niet uitkomen - bijvoorbeeld doordat één van hen onredelijke eisen stelt - kan het geschil aan arbitrage worden voorgelegd als beide partijen daarmee instemmen. Beroep op de rechter kan natuurlijk altijd, maar is de laatste optie. Uiteraard zal ook bij arbitrage (of rechtspraak) uitgegaan worden van de geluidsnormen die (als vermeld) het grootste deel van deze zone uitsluiten (tenzij een omwonende akkoord gaat).
- ▲ De paragrafen 3.c., 3.d. zijn bedoeld als tegemoetkoming aan initiatiefnemers. De eerste voorkomt dat hij terecht komt tussen eigenaar en huurder - de tweede biedt hem zekerheid voor de toekomst. Paragraaf 3.e. is bedoeld om beide partijen zekerheid te bieden voor de toekomst.
- ▲ Het regime van paragraaf 4 is ingewikkelder dan dat van paragraaf 3 om tot een goede en werkbare balans te komen tussen de belangen van initiatiefnemers en die van omwonenden. Tal van regelingen zijn denkbaar en verdedigbaar en het aantal alternatieven is legio. Voorstel is uit te gaan van taxatie per geval en niet van uniforme regels of schema's. Omdat taxatie altijd subjectieve elementen heeft, wordt voorzien in een second opinion en - uiteindelijk - arbitrage om een patstelling te doorbreken. Die hier voorgestelde aanpak is niet nieuw en wordt hier en daar reeds in praktijk gebracht.
- ▲ Omwonenden in de zone tussen 750 en 1250 meter lijden niet alleen schade door waardedaling van de woning, maar ondervinden ook overlast als omschreven in paragraaf 2. Dat is de reden van paragraaf 4.c.
Ook hier geldt dat er tal van alternatieven denkbaar, mogelijk en verdedigbaar zijn. Het hier gekozen systeem - een opslag op het bedrag van de waardedaling - heeft als voordeel voor de initiatiefnemer dat de totale kosten direct calculeerbaar zijn na de eerste taxatie van de woning. Zie de voorbeelden in een voetnoot. De regeling is zo ingericht dat bij dezelfde mate van overlast de eigenaar van een duur huis niet meer ontvangt dan de eigenaar van een goedkoper huis.
- ▲ Paragraaf 4.d. bevat de regeling die zojuist al werd vermeld: het totale bedrag van de vergoeding wordt aangemerkt als een lening waarover een wat hogere rente wordt betaald dan de markt biedt. Alternatief zou zijn vast te leggen dat er over elke 10.000 euro waardedaling plus opslag elk jaar een vergoeding van 500 euro wordt betaald, maar dan moet die 500 euro wel worden geïndexeerd. Wat de regeling weer ingewikkelder maakt.
- ▲ Vaak wordt een vergoeding gekoppeld aan een woning en wordt die vergoeding bij verkoop overgedragen aan de nieuwe eigenaar. Dit hoeft niet dwingend voorgeschreven te worden. Vandaar paragraaf 4.e.
- ▲ Over paragraaf 4.f.: een eigenaar van een woning kan redenen hebben te kiezen voor aandelen, maar het is aan de initiatiefnemer om daarmee in te stemmen of niet. Een eigenaar moet wel weten wat de verschillen tussen een lening en aandelen zijn.
- ▲ De paragrafen 4.g., 4.h. en 4.i. zijn het equivalent van soortgelijke bepalingen in de voorafgaande paragraaf over de tot maximaal 750 meter zone.
- ▲ Voor woningen op wat grotere afstand beperkt paragraaf 5 de regelingen van paragraaf 4 tot woningen met direct zicht op het park. In dorpen en meer dicht bewoonde streken zal dit het aantal gerechtigden beperken tot omwonenden die werkelijk overlast ervaren.
- ▲ Ook hier weer bindende arbitrage om uit een patstelling te geraken en ook hier weer ziet een omwonende bij een akkoord met de initiatiefnemer in principe af van verder verzet.



4. Overlast en schade natuur, landschap en milieu

ARTIKEL VI

1. Uitgangspunt is dat initiatiefnemer en exploitant er naar streven dat een windpark minimale overlast en/of schade toebrengt aan mens, natuur, landschap of milieu. De NLVOW, de NMO's en de NWEA ontwikkelen een keurmerk voor windparken waarin windparken een score krijgen aan de hand van criteria die schade en/of overlast voor mens, natuur, landschap en milieu meetbaar en toetsbaar maken.*
2. Overlast voor de omgeving kan bestaan uit:
 - (a) aantasting van landschappelijke kwaliteit;
 - (b) aantasting van natuur- of milieuwwaarden;
 - en/of (c) beperking van recreatieve en andere gebruiksmogelijkheden van openbare ruimtes.
3. Reeds in de fase van planontwikkeling overleggen de initiatiefnemer en de Overleggroep vermeld in artikel IV over de inrichting van een Gebiedsfonds als instrument om overlast en schade voor de omgeving te vergoeden. Functioneert de Overleggroep niet meer, dan overlegt de initiatiefnemer met de voormalige leden.
4. Uitgangspunten bij het inrichten van een Gebiedsfonds zijn:
 - a. De middelen van een Gebiedsfonds worden uitsluitend aangewend voor zaken van algemeen nut op het gebied van landschap, natuur of milieu binnen een straal van circa 10 kilometer om het park.
 - b. Het bestuur bestaat uit een gelijk aantal vertegenwoordigers van de initiatiefnemer, de lokale overheid, de lokale NMO's en de lokale bevolking, bij voorkeur allen te werven via de Overleggroep.
 - c. De bestuurders vanuit de initiatiefnemer, de overheid, de NMO's en de lokale bevolking benoemen gezamenlijk een voorzitter met brede bekendheid in de omgeving.
 - d. Het bestuur legt elk jaar openbare verantwoording over de besteding van de middelen van het fonds met kopie aan de colleges van B&W in de omgeving.
5. De middelen van een Gebiedsfonds bestaan uit een jaarlijkse afdracht door de exploitant van het windpark waarvoor het fonds werd ingericht.
 - a. Als een windpark gesitueerd is in een dichtbevolkt gebied (meer dan 150 woningen binnen een afstand van 1000 meter van het park) of als het park groter is dan 100 MW opgesteld vermogen, draagt de exploitant jaarlijks minimaal een bedrag van 2 (zegge: twee) euro per door het windpark geproduceerde MWh af aan het fonds.
 - b. Als een windpark gesitueerd is in een dunbevolkt gebied (minder dan 150 woningen binnen een afstand van 1000 meter van het park) of als het park kleiner is dan 100 MW opgesteld vermogen, draagt de exploitant jaarlijks minimaal een bedrag van 1 (zegge: één) euro per door het windpark geproduceerde MWh af aan het fonds.
6. Mochten een initiatiefnemer en de (voormalige leden van de) Overleggroep er niet in slagen overeenstemming te bereiken over de inrichting van het Gebiedsfonds voordat de ruimtelijke procedure wordt opgestart, dan kunnen zij gezamenlijk besluiten het geschil voor te leggen aan arbitrage als voorzien in artikel IX van deze Gedragscode. Dit onverlet het recht van elk van hen om alsdan een beroep te doen op de civiele rechter.
7. Alle toezeggingen die een initiatiefnemer doet over de inrichting en de financiering van een Gebiedsfonds worden door de initiatiefnemer onverkort overgedragen op de exploitant van het park met garanties dat ook zijn eventuele rechtsopvolgers er aan gebonden zijn.

‘Uitgangspunt is dat initiatiefnemer en exploitant er naar streven dat een windpark minimale overlast en/of schade toebrengt aan mens, natuur, landschap of milieu.’



TOELICHTING

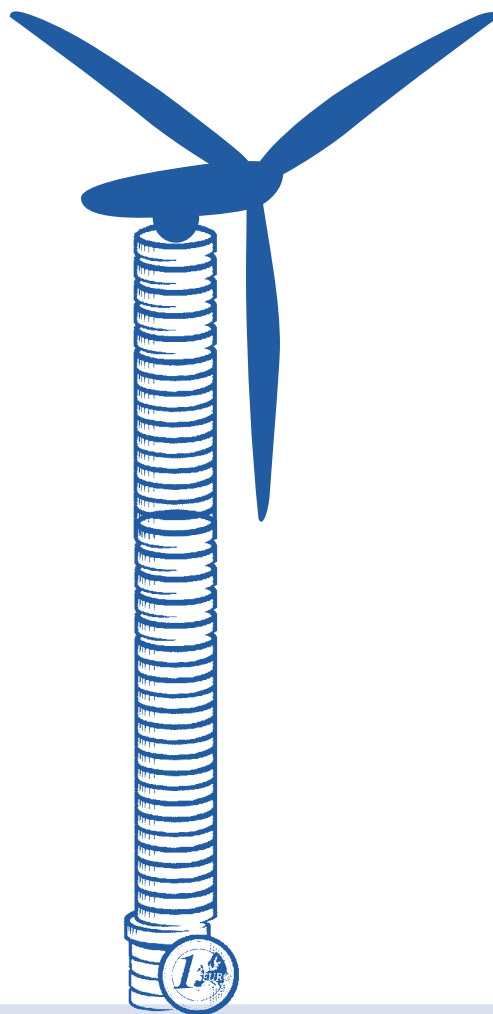
- ⤴ Deze regeling heeft hetzelfde uitgangspunt als het vorige artikel: overlast moet zoveel mogelijk worden beperkt en een Gebiedsfonds is in feite een second best optie. Ook hier een beschrijving van wat overlast kan inhouden: kern is dat het gaat om aantasting van natuur, landschap of milieu.
- ⤴ Het startpunt van discussies over een Gebiedsfonds wordt gelegd bij de eerdergenoemde Overleggroep. Of, als de groep niet meer bestaat, bij de leden daarvan. Zie verder artikel IV, paragraaf 2.
- ⤴ Die straal van 10 kilometer van paragraaf 4.a. is natuurlijk vrij willekeurig. Vandaar de ruimte om er flexibel mee om te gaan.
Dat geldt ook voor de aanwending van de middelen van het fonds, maar duidelijk is dat het moet gaan om zaken van algemeen nut op het gebied van natuur, landschap en milieu. Dit laatste omvat ook het bevorderen van duurzame energie.
- ⤴ De hoogte van de afdracht aan een Gebiedsfonds hangt af van twee parameters: of een windpark in een dicht- of in een dunbevolkt gebied ligt (meer of minder overlast) en van de grootte van een park (en dus van de verdien capaciteit van de exploitant). Een vast, uniform bedrag voor alle situaties lijkt geen recht te doen aan de grote onderlinge verschillen tussen windparken – vandaar dat de genoemde bedragen opgevoerd worden als ondergrens.
- ⤴ Andere regelingen zijn mogelijk en verdedigbaar - zoals het laten bepalen van de waarde van het landschap en de publieke ruimte voor en na de komst van het windpark (daar zijn methodes voor) - maar ook hier is geprobeerd om het simpel en uitvoerbaar te houden.
- ⤴ En ook hier weer het doorbreken van en patstelling door arbitrage en bepalingen om zekerheid te bieden voor de toekomst.



5. Financiële participatie

ARTIKEL VII

1. Een initiatiefnemer of exploitant biedt de bevolking in een straal van 5 kilometer om een windpark de mogelijkheid om tegen marktconforme voorwaarden te investeren in het door hem te bouwen windpark.
2. Financiële participatie kan geschieden in de vorm van obligaties of in de vorm van aandelen, dan wel in enigerlei andere vorm en kan door een initiatiefnemer gelimiteerd worden tot maximaal 25% van het totaal door hem te investeren bedrag.
3. Een initiatiefnemer of exploitant kan aan een groep uit de bevolking gelegenheid bieden om met een eigen windturbine te participeren in een windpark. Als dit op commercieel voordelige voorwaarden geschiedt, kan het voordeel dat daaruit ontstaat voor de omgeving deel uitmaken van de afdracht aan het Gebiedsfonds genoemd in artikel VI.
4. Een initiatiefnemer of exploitant draagt er zorg voor dat potentiële investeerders goed geïnformeerd worden over mogelijke risico's en de verdeling van risico's tussen de fases van planontwikkeling, bouw en exploitatie.



TOELICHTING

- ▲ Participatie - als gedefinieerd in artikel II - dus puur in de vorm van financiële deelname - is voor de NLVOW minder belangrijk dan de regelingen van de artikelen V en VI omdat participatie vaak slechts aantrekkelijk is voor meer kapitaalkrachtigen. Beter dan participatie is een goede regeling met omwonenden en een royale afdracht aan een Gebiedsfonds.
- ▲ Niettemin: participatie kan omwonenden en de omgeving laten delen in de opbrengsten van een windpark, vooral als het rendement hoger is dan normaal. Het is ook waar dat participatie ten koste kan gaan van de verdien capaciteit van een exploitant omdat het zijn eigen investeringsruimte beperkt. Maar participatie kan ook een manier zijn om de financiering van een windpark rond te krijgen, ofwel in de vorm van eigen vermogen (aandelen), ofwel in de vorm van vreemd vermogen (obligaties).



ARBITRAGE AFSPRAKEN

6. Toezicht en klachtenregeling

ARTIKEL VIII

1. De Natuur- en Milieufederaties (NMF), de Nederlandse Vereniging Omwonenden Windturbines (NLVOW) en de Nederlandse Wind Energie Associatie (NWEA) richten een Raad van Toezicht in door elk uit eigen kring één lid te benoemen in de Raad. De drie aldus benoemde leden benoemen gezamenlijk een neutrale voorzitter. Doel van de Raad is te bevorderen dat Deelnemers zich gedragen conform de code, dit mede door actie te nemen, dan wel te laten nemen, tegen gedragingen die in strijd zijn met de code.
2. In zwaarwegende gevallen kan de Raad van Toezicht besluiten om bij openbare mededeling een Deelnemer die zich ernstig misdraagt of misdragen heeft te schrappen uit het register genoemd in artikel I, paragraaf 2.
3. Indien een NMO of een omwonende van mening is dat de exploitant van een windpark zich niet houdt aan wettelijke of bestuurlijke eisen met betrekking tot de bescherming van natuur, landschap of milieu, dan wel met betrekking tot het voorkomen van geluids-overlast of overlast door slagschaduw, kan er door of namens die NMO of omwonende een klacht worden ingediend bij de Raad van Toezicht. De Raad beslist binnen vier weken na ontvangst van de klacht over de afhandeling van de klacht.
4. Indien een Deelnemer van mening is dat een andere Deelnemer zich niet gedraagt conform de Gedragscode, kan hij een klacht indienen bij de Raad van Toezicht. De Raad beslist binnen vier weken na ontvangst van de klacht over de afhandeling van de klacht.
5. De NMF, NLVOW of NWEA, dan wel enige Deelnemer, brengen knel- en verbeterpunten in het functioneren van de Gedragscode onder de aandacht van de Raad van Toezicht. De Raad beslist binnen vier weken wat er gedaan moet worden met de zo aangebrachte punten.
6. De overheid verifieert of een initiatiefnemer de Gedragscode heeft erkend, ziet er, voor zover daartoe bevoegd, op toe dat een initiatiefnemer zich gedraagt conform de Gedragscode en betracht terughoudendheid in de samenwerking met, en het verlenen van vergunningen en subsidies aan, een initiatiefnemer die de Gedragscode niet heeft erkend.



TOELICHTING

- ▲ Het oprichten van een (eenvoudige) Raad van Toezicht schept een mechanisme om de Gedragscode te promoten en om Deelnemers bij de les te houden. Het verschaft NMO's en omwonenden ook een adres waar ze terecht kunnen met klachten. Bij dat laatste wordt niet alleen gedacht aan klachten over de naleving van de Gedragscode, maar ook over exploitanten die het niet zo nauw nemen met wettelijke regelingen.
- ▲ Het is niet de bedoeling dat de Raad gaat fungeren als een soort scheidsgerecht. Dat is immers juist de taak van de in artikel IX voorziene arbitrage. Daarom beperkt de Raad zich tot een procesrol: aangeven hoe een klacht het beste kan worden afgedaan en bewaken dat dit dan ook inderdaad zo gebeurt.
- ▲ Die rol vervult de Raad ook als er zich in de praktijk knelpunten blijken voor te doen. Ook dan komt de Raad niet met eigen oplossingen en voorstellen, maar stelt zij aan de Deelnemers voor hoe die knelpunten opgelost kunnen worden.
- ▲ Tenslotte: als het om handhaving gaat heeft de overheid een belangrijke taak. Denkbaar is dat de overheid deelname aan de Gedragscode verplicht stelt bij het opstarten van de ruimtelijke procedure, dan wel bij het toekennen van subsidie. Paragraaf 6 kiest voor een minder vergaande benadering waarvan de boodschap glashelder is, maar die de mogelijke juridische complicaties vermijdt die kunnen ontstaan bij een verplichte deelname aan de Gedragscode als voorwaarde voor medewerking van de overheid.



Arbitrage

ARTIKEL IX

1. Telkens als in de Gedragscode wordt verwezen naar arbitrage, gaat het om arbitrage overeenkomstig het Arbitrage Reglement van het Nederlands Arbitrage Instituut te Rotterdam.

TOELICHTING

- ▲ Arbitrage is een wezenlijk element van de Gedragscode. Zie de diverse bepalingen waarin arbitrage wordt genoemd als optie om een patstelling te doorbreken. Toch lijkt het niet nodig daarvoor een geheel eigen systeem te ontwikkelen. Dat is niet alleen ingewikkeld, maar ook kostbaar. Daarom wordt aansluiting gezocht bij het Nederlands Arbitrage Instituut te Rotterdam. Er zijn natuurlijk andere mogelijkheden

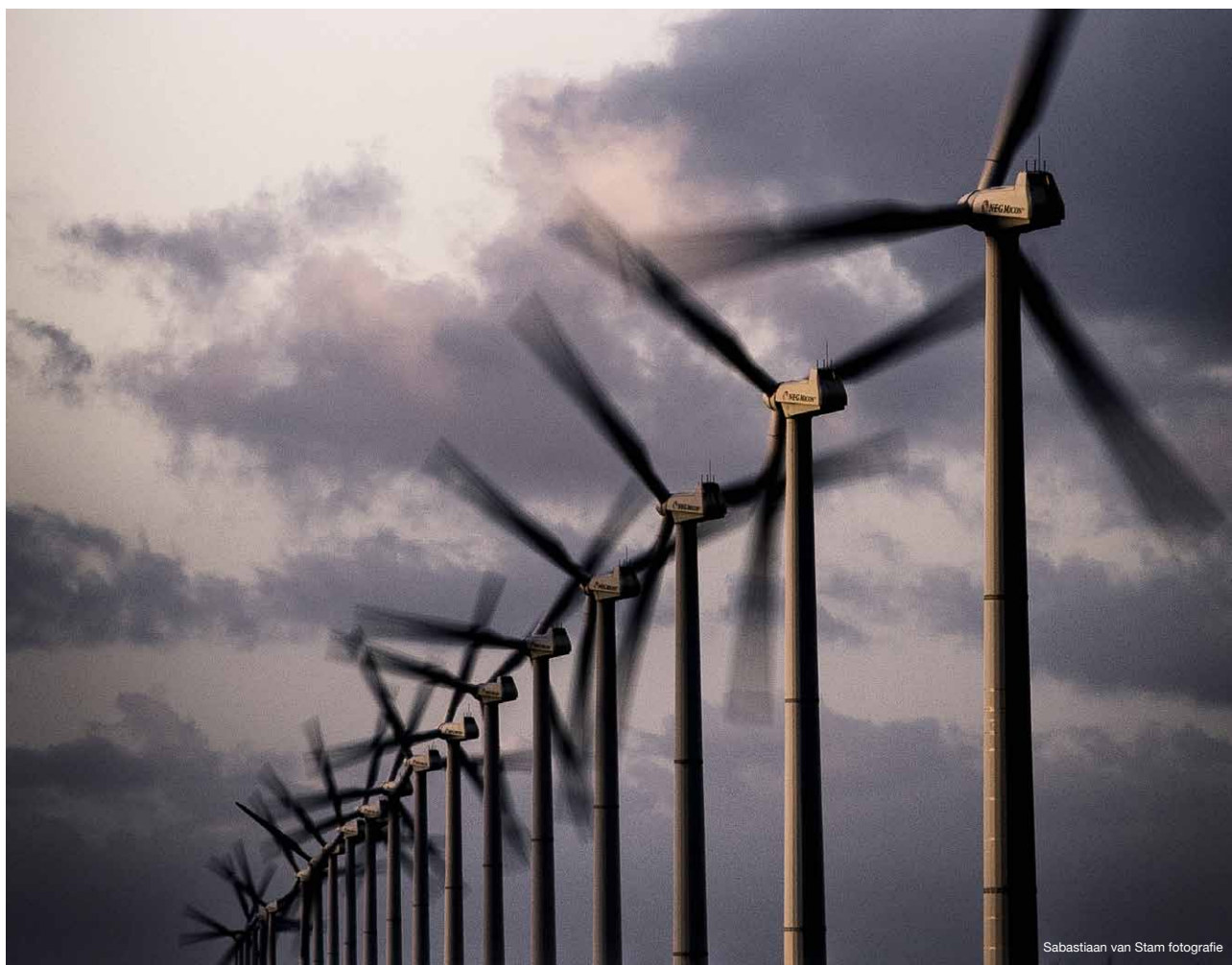
Overgangsregeling

ARTIKEL X

1. Deze Gedragscode is van toepassing op alle plannen en initiatieven voor de bouw en exploitatie van een windpark waarbij een Deelnemer optreedt als initiatiefnemer en/of waarvan hij de eigenaar is.
2. Tenzij een Deelnemer bij het erkennen van de Gedragscode expliciet anders heeft verklaard, geldt de klachtenregeling van artikel VIII, paragraaf 3 ook voor reeds bestaande windparken die eigendom zijn van die Deelnemer.

TOELICHTING

- ▲ Reden van de opting out mogelijkheid voor artikel VIII, paragraaf 3 is dat voor bestaande windparken het daar bepaalde opgevat kan worden als een regeling met terugwerkende kracht.



Sabastiaan van Stam fotografie

KEURMERK VOOR WINDPARKEN



CONCEPT KEURMERK KWALITEIT WINDPARKEN

Algemene aspecten

De NLVOW, de NMO's en de NWEA ontwikkelen een keurmerk voor windparken waarin windparken een score krijgen aan de hand van criteria die schade en/of overlast voor mens, natuur, landschap en milieu meetbaar en toetsbaar maken

	5-STER ★★★★★	3-STER ★★★	1-STER ★
Proces bij nieuwe parken	De concept NLVOW gedragscode wordt onderschreven en gehanteerd. Er wordt geheel voldaan aan de artikelen III en IV van die code.	De concept NLVOW gedragscode wordt onderschreven. Er wordt nagenoeg voldaan aan de artikelen III en IV van die code.	De NWEA gedragscode wordt onderschreven en gehanteerd. Er wordt geheel voldaan aan de relevante bepalingen van die code.
Vergoeding overlast en schade omwonenden van nieuwe en bestaande parken	De concept NLVOW gedragscode wordt onderschreven en gehanteerd. Er wordt geheel voldaan aan artikel V van die code. Overeenstemming verplicht met omwonenden binnen 1.000 meter	De concept NLVOW gedragscode wordt onderschreven. Er wordt nagenoeg voldaan aan artikel V van die code. Overeenstemming verplicht met omwonenden binnen 750 meter.	Omwonenden ontvangen een volledige vergoeding voor de WOZ-waardedaling van hun woning. Over de vorm van die vergoeding wordt overlegd tussen initiatiefnemer en omwonenden
Vergoeding overlast en schade omgeving van nieuwe en bestaande parken	De concept NLVOW gedragscode wordt onderschreven en gehanteerd. Er wordt geheel voldaan aan artikel VI van die code.	De concept NLVOW gedragscode wordt onderschreven. Er wordt nagenoeg voldaan aan artikel VI van die code.	Uit de opbrengst van het windpark wordt tenminste 0,5 euro per MWh productie gestort in een gebiedsfonds. De middelen van dit fonds worden aangewend voor zaken van algemeen nut.
Financiële participatie in nieuwe en bestaande parken	De concept NLVOW gedragscode wordt onderschreven en gehanteerd. Er wordt geheel voldaan aan artikel VII van die code.	De concept NLVOW gedragscode wordt onderschreven. Er wordt nagenoeg voldaan aan artikel VII van die code.	De inwoners van een gebied rondom het windpark kunnen financieel participeren in het windpark op voor hen voordelige voorwaarden.
Toezicht en geschillenbeslechting	De concept NLVOW gedragscode wordt onderschreven en gehanteerd. Er wordt geheel voldaan aan de artikelen VIII en IX van die code.	De concept NLVOW gedragscode wordt onderschreven. Er wordt nagenoeg voldaan aan de artikelen VIII en IX van die code.	Toezicht is in handen van het openbaar bestuur en geschillen worden beslecht door de rechter.



Specifieke aspecten

	5-STER ★★★★★	3-STER ★★★	1-STER ★
Geluid	Geen toename van de geluidsdruk op gevels van woningen binnen 1.000 meter gemeten ten opzichte van vigerend achtergrondgeluid op werkdagen tussen 21:00 uur en 07:00 uur en in de weekeinden tussen 18:00 uur en 08:00 uur. Maximaal een verdubbeling van de geluidsdruk ten opzichte van het vigerende achtergrondgeluid op alle andere tijden.	Geen toename van de geluidsdruk op gevels van woningen binnen 1.000 meter gemeten ten opzichte van vigerend achtergrondgeluid in de uren tussen 21:00 uur en 07:00 uur. Maximaal een verdubbeling van de geluidsdruk ten opzichte van het vigerende achtergrondgeluid op alle andere tijden.	Geen toename van de geluidsdruk op gevels van woningen binnen 1.000 meter gemeten ten opzichte van vigerend achtergrondgeluid in de uren tussen 22:00 uur en 06:00 uur. Maximaal een verdrievoudiging van de geluidsdruk ten opzichte van het vigerende achtergrondgeluid op alle andere tijden.
Gezicht	Er is nul-hinder door slagschaduw. De turbines hebben een neutrale kleur, voeren geen reclame uitingen en hebben geen lichten bovenop.	Er is nul-hinder door slagschaduw. De turbines hebben een neutrale kleur en voeren geen reclame uitingen.	Er is nul-hinder door slagschaduw. De turbines hebben een neutrale kleur.

Om voor het per kolom maximaal te behalen aantal sterren in aanmerking te komen moet een windpark minimaal voldoen aan normen voor 6 van de 7 onderdelen. Als een windpark niet voldoet aan de normen voor 2 van de 7 onderdelen, mag aan dat park het aantal sterren van de volgend lagere categorie worden toegekend.

Voor een 5-ster windpark geldt dat als het park voldoet aan de normen voor de onderdelen "Geluid" en "Gezicht" - zodat er sprake is van minder overlast voor omwonenden en de omgeving - er afgeweken mag worden van de normen voor de onderdelen "Vergoeding overlast en schade omwonenden van nieuwe en bestaande parken" en "Vergoeding overlast en schade omgeving van nieuwe en bestaande parken".



BIJLAGE



Aanbiedingsbrief gedragscode Borgingscommissie SER Energieakkoord

Geachte heer Nijpels,

Hierbij bieden wij u namens de Nederlandse Vereniging Omwonenden Windturbines (NLVOW) onze voorstellen aan voor een “Gedragscode windenergie op land” als voorzien in het Energieakkoord voor Duurzame Groei van september 2013. Het is ons bekend dat het Energieakkoord de verantwoordelijkheid voor het opstellen van een gedragscode bij de “sector” legt, die daarbij dient te overleggen met natuur- en milieuorganisaties en IPO/VNG. Het Energieakkoord houdt derhalve de groep waar het bij draagvlak om gaat - de omwonenden - buiten de deur.

Die lijn werd en wordt doorgezet in de onderhandelingen over de gedragscode tussen NWEA, natuur- en milieuorganisaties en IPO/VNG: ondanks een expliciet verzoek onzerzijds werden wij niet uitgenodigd deel te nemen. Wel was er - meestal eveneens op ons verzoek - zo af en toe een incidenteel contact met de NWEA en natuur- en milieuorganisaties, terwijl wij ook van tijd tot tijd via de NWEA concepten ontvingen. Wij menen dat die gang van zaken in strijd is met motie 31, aangenomen door de Tweede Kamer op 24 april 2014, waarin de Kamer aangeeft dat de NLVOW betrokken dient te worden bij het opstellen van de gedragscode.

Het zal u daarom niet verbazen dat de concepten die wij ontvingen van de NWEA in onze ogen zodanig te kort schieten dat wij ze niet reparabel achten. Vanuit uw rol en verantwoordelijkheid is evenwel belangrijker dat wij ook constateren dat die teksten op geen enkele wijze zullen bijdragen aan het uiteindelijke doel: meer draagvlak voor de doorgroei van windenergie op land. Integendeel: als NWEA, natuur- en milieuorganisaties en IPO/VNG op deze weg doorgaan, zal het verzet tegen windenergie op land alleen maar breder en radicaler worden. Wellicht in dit verband wat cliché: wie wind zaait, zal storm oogsten. En met dat zaaien van wind zijn NWEA c.s. nu druk doende.

Tegen deze achtergrond besloot de NLVOW met eigen voorstellen voor een gedragscode te komen. Die voorstellen gaan uit van het Rijksbeleid inzake windenergie op land, te weten dat er in 2020 in totaal 6000 MW aan vermogen staat opgesteld. Die doelstelling is dus uitgangspunt en staat niet ter discussie. Dit geldt eveneens voor de afspraak tussen Rijk en provincies over de verdeling van het totaal op te stellen vermogen. Wat de NLVOW wèl ter discussie stelt, is het “hoe”: de wijze waarop de windsector, de overheid en andere maatschappelijke organisaties te werk gaan bij het realiseren van meer windenergie op land. Daarover afspraken maken die rekening houden met alle belangen: dat is de inzet van de NLVOW Gedragscode.

Vanuit de optiek van de NLVOW gaat het daarbij niet om trivia, maar om het woon- en leefgenot van steeds meer Nederlanders, vooral op het platteland. Een herhaling van de treurige situatie met de aardgaswinning in Groningen dient voorkomen te worden - en toch wijst alles er op dat het met windenergie precies dezelfde kant op gaat. Was windenergie tot het begin van deze eeuw vooral een zaak van een grondeigenaar/agrariër die op eigen erf een enkele, solitaire turbine met een masthoogte van 20 tot 40 meter plaatste, na 2005 werden windturbines steeds hoger en industriëler, op dit moment zijn masthoogtes van 100 tot 120 meter standaard. En bovendien komen windturbines niet meer per stuk, maar in de vorm van windparken bestaande uit meerdere (soms tientallen) turbines.



Door die technologische sprong is de sociaal-maatschappelijke impact van windenergie vele malen groter en intensiever geworden, maar dit voor de hand liggend feit lijkt nog niet te zijn doorgedrongen tot de windsector en tot vele beleidsmakers en beslissers bij de overheid. En dus wordt er bij het realiseren van die 6000 MW op land nog steeds gewerkt vanuit kaders en met instrumenten die sociaal-maatschappelijk achterhaald zijn, ja zelfs contraproductief zijn geworden.

Nog steeds is de eerste stap dat de overheid “zoekgebieden” aanwijst die geschikt zouden zijn voor windenergie en dat daarna grondeigenaren en commerciële marktpartijen alle ruimte en steun van de overheid krijgen om voor die gebieden plannen te maken. En dit alles zonder de mensen die er wonen te informeren, laat staan ze proactief te betrekken in de besluitvorming. Het effect van die aanpak is voorspelbaar: elk zoekgebied wordt een concentratiegebied van maatschappelijk verzet en frustratie. Het aantal actiegroepen tegen windenergie is dan ook de laatste jaren sterk toegenomen. De teller staat nu op circa 150 groepen verspreid over geheel Nederland en bij de huidige aanpak zal dat getal alleen maar verder oplopen naarmate er meer zoekgebieden bijkomen.

Een essentieel andere aanpak is dus geboden om de doelstelling van 6000 MW op land in 2020 te realiseren. De voorstellen van de NWEA c.s. bieden zelfs geen aanzet voor die andere aanpak. Integendeel, de kern van het probleem - dat burgers niet geïnformeerd worden, laat staan betrokken - blijft onverkort overeind. Zeker, de NWEA voorstellen wijden vele woorden aan het belang van draagvlak, aan de noodzaak om burgers te betrekken, geven uitvoerige overzichten van manieren om met belanghebbenden in gesprek te gaan en presenteren hele analyses van de vele manieren om hen financieel te laten participeren. Echter, in schril contrast met al die woorden staat het feit dat het aantal daden volstrekt minimaal is: het ontbreekt aan heldere en betekenisvolle toezeggingen richting omwonenden en van garanties is al helemaal geen sprake. Conclusie: de windsector blijkt tot nu toe niet in staat over de eigen schaduw te springen en is niet in staat de stap te maken naar een wezenlijk andere aanpak.

Met de eigen voorstellen doet de NLVOW wel een poging om die stap te zetten en op weg te gaan naar die fundamenteel andere aanpak die nodig is om te voorkomen dat het verzet tegen windenergie op land breder en radicaler wordt. Onze voorstellen komen op voor de belangen van omwonenden, maar zelfs een oppervlakkige lezing maakt duidelijk dat er eveneens met tal van andere belangen rekening wordt gehouden - waaronder die van de windsector, soms zelfs ten koste van een minder zwaarwegend belang van omwonenden. Daarin ligt voor ons de kern van de nieuwe aanpak: dat er in fairheid en openheid rekening wordt gehouden met alle belangen en dat niet de belangen van één bepaalde groep systematisch worden veronachtzaamd. Daarom hebben wij onze voorstellen het predicaat “Concept” mee gegeven want de kern van de nieuwe aanpak die wij voorstaan is dat zaken niet bij dictaat worden opgelegd, maar in goed overleg worden opgelost.

Uiteraard zenden wij onze voorstellen eveneens toe aan de NWEA, natuur- en milieuorganisaties, het IPO en de VNG. Daarnaast informeren wij de woordvoerders van de politieke partijen in de Tweede Kamer en de ministers van EZ en I&M. Niettemin menen wij dat het bij uitstek op uw weg ligt om onze voorstellen in de discussie te betrekken en misschien zelfs wel om ze daarin leidend te maken. Een werkelijk effectieve - dus breed gedragen - gedragscode is immers een onmisbare schakel bij het borgen van het onderdeel “wind op land” van het Energieakkoord.

Hoogachtend,
Albert Koers
Voorzitter NLVOW

Rob Rietveld
Directeur NLVOW





Nederlandse
Vereniging
Omwonenden
Windturbines