



Onderwerp
Resultaten Jeugdzorginstellingen 2011

Registratienummer
1350791

Datum
4 juli 2012

Auteur
T.A. van der Zanden
Afdeling/Bureau
ES

Doel van deze mededeling:

U te informeren over de belangrijkste aandachtspunten uit de jaarverantwoordingen van de Flevolandse jeugdzorginstellingen: Bureau Jeugdzorg, Vitree, Triade, LSG-Rentray (Nieuw Veldzicht) en De Bascule.

Toezegging/motie/amendement:
N.v.t.

Openbaarheid
Passief openbaar

Inleiding:

De jaarverantwoordingen 2011 van de jeugdzorginstellingen zijn beoordeeld. De subsidieverlening voor de vijf jeugdzorginstellingen tezamen was 43,9 miljoen euro. Op basis van onze beoordeling van de jaarverantwoordingen zijn de subsidies 2011 definitief vastgesteld. De prestaties van Bureau Jeugdzorg en de zorgaanbieders hebben wij nog niet kunnen vergelijken met gegevens uit de Brancherapportage jeugdzorg 2011, omdat deze nog niet is verschenen.

Portefuillehouder
Witteman, M.J.D.

Ter kennisname aan PS en
burgerleden

Mededeling:

1. Jeugdzorginstellingen leveren goede zorginhoudelijke prestaties
2. De wachtlijsten zijn onder controle gebleven en de groeiende vraag naar jeugdzorg is opgevangen
3. Jeugdzorginstellingen investeren in zorglogistiek

1.1 Bureau Jeugdzorg

Jaarverslag 2011

De jaarrekening sluit met een positief resultaat van €384. De accountant heeft een goedkeurende accountantsverklaring afgegeven bij de jaarrekening. De administratieve organisatie/interne controle (AO/IC) is bij Bureau jeugdzorg op orde.

Het jaar 2011 stond voor Bureau Jeugdzorg in het teken van de druk op de financiële middelen en de eerste voorbereidingen op de transitie. De druk op de financiën is met name ontstaan door de te lage tarieven jeugdbescherming en -reclassering. Hierover is op landelijk niveau langdurig een discussie met staatssecretaris Teeven gevoerd. Op basis hiervan zijn afspraken gemaakt (zie verder onder kopje jeugdbescherming en jeugdreclassering).

Met betrekking tot de transitie heeft Bureau Jeugdzorg diverse visie- en werkbijeenkomsten georganiseerd. Tevens zijn er gesprekken gevoerd met wethouders en gemeenteambtenaren ter nadere oriëntatie.

Toegang

Het aantal hulpvragen en het aantal afgegeven indicaties is in 2011 wederom toegenomen. Toch is Bureau Jeugdzorg er in geslaagd om de doorlooptijd tussen aanmelding en afgeven indicatie ruim binnen de daarvoor geldende landelijke normen te houden.

Begin 2011 is Bureau Jeugdzorg gestart met de pilot Gezinsmanagement. Het doel hiervan is om de behoefte van het kind met de mogelijkheden van het gezin



en het netwerk te verenigen. In 2012 worden de resultaten van deze pilot geëvalueerd. De verwachting is dat gezinsmanagement goed aansluit bij de vraag van gemeenten om complexe gezinssystemen effectief in hun eigen kracht te zetten.

Jeugdbescherming en Jeugdreclassering

Het aantal maatregelen ondertoezichtstelling en voogdij is in 2011 licht gestegen. De voorgeschreven caseloads van gezinsvoogden staan hierdoor onder druk. In 2011 heeft er een landelijke discussie met staatssecretaris Teeven plaatsgevonden over de te lage tarieven jeugdbescherming en -reclassering en de gevolgen hiervan voor de Bureaus Jeugdzorg. Dit heeft geleid tot (tijdelijk) hogere tarieven en landelijke afspraken over verbeteren van efficiency en verbeteringen in de administratie van de jeugdbescherming waardoor er meer inzicht in de kosten ontstaat. In 2012 en 2013 zullen wij de uitvoering van deze afspraken goed monitoren.

In 2011 laat de instroom jeugdreclasseringszaken een flinke daling zijn. Zowel de reguliere zaken als ITB-zaken (Intensieve Traject Begeleiding) lopen terug. In het laatste kwartaal van 2011 was er echter weer een lichte groei te zien. We zullen in 2012 zien of de daling zich doorzet.

AMK

Het aantal AMK meldingen voor onderzoek is opnieuw gedaald met 27%. Dit is te verklaren doordat de Centrale (Aan)melding investeert in gesprekken om na te gaan of de melder zelf actie kan ondernemen (coachende consultfunctie). Het AMK heeft zich in 2011 vooral gericht op het verkorten van doorlooptijden van onderzoek. Met de versnelling die hierdoor is gerealiseerd voldoet het AMK momenteel ruim aan het door de overheid gestelde maximum van 70 dagen (In Flevoland: gemiddeld 64 dagen).

Klachten

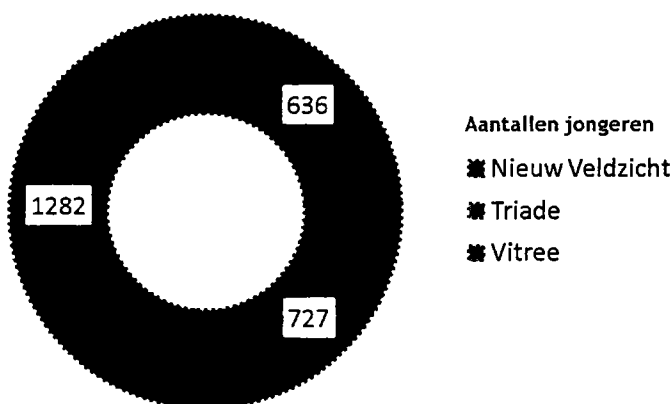
In 2011 zijn er bij de klachtencommissie 34 klachten binnengekomen (2010: 19). Bij 16 klachten leidde dit tot een hoorzitting (2010: 10). Soms voelt een cliënt zich niet correct behandeld, bijvoorbeeld wanneer een cliënt geen gehoor krijgt bij de betreffende medewerker en teammanager. De inhoud van de klachten is uiteraard vertrouwelijk. Indien een klacht daar aanleiding voor geeft, zal het beleid van Bureau Jeugdzorg op onderdelen worden bijgesteld.

De klachtencommissie van Bureau Jeugdzorg is onafhankelijk. De leden van deze commissie hebben geen formele banden met Bureau Jeugdzorg Flevoland.

1.2 Zorgaanbieders

De Flevolandse zorgaanbieders Nieuw Veldzicht LSG-Rentray, Triade en Vitree voorzien in ongeveer 95% van de Flevolandse behoefte naar jeugdzorg. In onderstaande grafiek staan over 2011 het aantal unieke cliënten per Flevolandse instelling weergegeven. Hierbij dient opgemerkt te worden dat het traject van een unieke Flevolandse cliënt voor een aantal cliënten bestaat uit zorgvormen van meerdere instellingen.

Grafiek 1. Aantal unieke cliënten per Flevolandse jeugdzorgaanbieder.

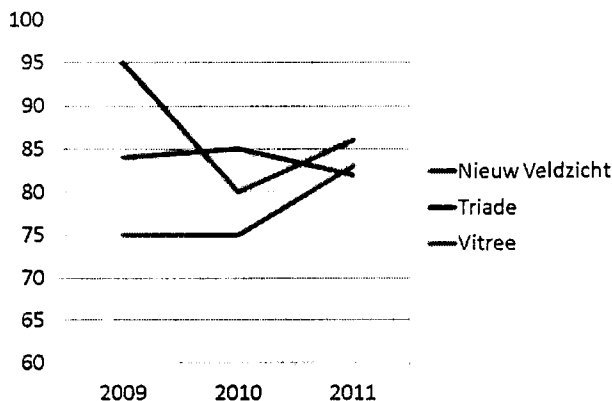




Het effect van jeugdzorg neemt toe

Het effect van jeugdzorg wordt in Flevoland door de zorgaanbieders gemeten aan de hand van de kritische prestatie-indicatoren doelrealisatie en cliënttevredenheid. Beide prestatie-indicatoren geven een indicatie over de zorginhoudelijke prestaties van de zorgaanbieders.

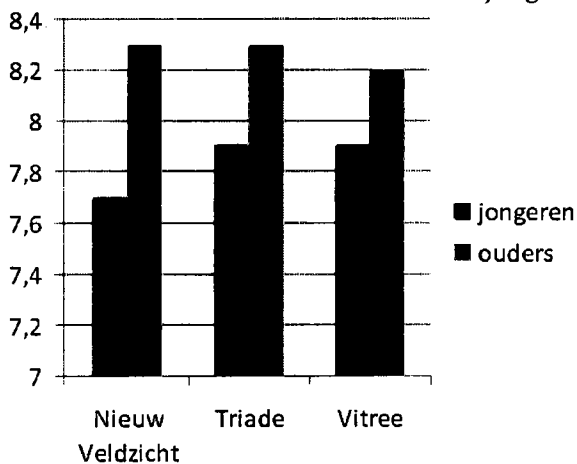
Grafiek 2. Percentage gerealiseerde doelen in het hulpverleningsplan.



Uit bovenstaande grafiek is op te merken dat het gemiddelde percentage gerealiseerde doelen in het hulpverleningsplan in 2011 ten opzichte van 2010 is gestegen. In 2010 lag dit percentage nog rond de 80%. In 2011 ligt dit rond de 85%.

In onderstaande grafiek staan de resultaten die betrekking hebben op de Flevolandse cliënttevredenheid.

Grafiek 3. Cliënttevredenheid ouders en jongeren



Zowel de Flevolandse jongeren als de ouders scoorden in 2011 ruim voldoende op de prestatie-indicatoren cliënttevredenheid. Hierbij scoorden de ouders gemiddeld rond de 8,2 en de jongeren gemiddeld rond de 7,7. Ten opzichte van de scores in 2010 betekent dit een stijging op de cliënttevredenheid van jongeren van circa 1. De cliënttevredenheid van ouders is nagenoeg gelijk als in 2010.

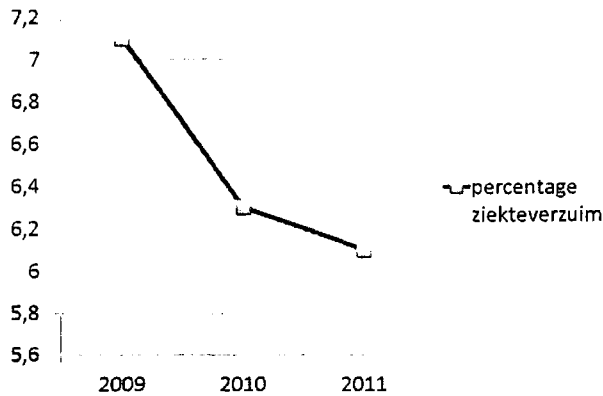
Ziekteverzuim en personeelsverloop dalen

Naast de scores op de prestatie-indicatoren boekten de Flevolandse zorgaanbieders ook goede resultaten ten aanzien van het terugdringen van het ziekteverzuim en het personeelsverloop.

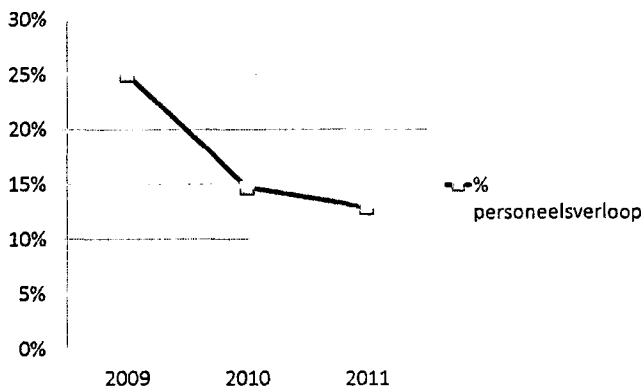


In onderstaande grafieken zijn beide variabelen voor bovengenoemde zorgaanbieders in beeld gebracht.

Grafiek 4. Percentage ziekteverzuim Flevolandse aanbieders



Grafiek 5. Personeelsverloop Flevolandse aanbieders



Kwaliteit Flevolandse Jeugdzorg bereikt een hoger niveau

Alle Flevolandse jeugdzorgaanbieders zijn HKZ gecertificeerd. Jaarlijks vinden er externe audits plaats en wordt beoordeeld of de jeugdzorgaanbieders het certificaat mogen houden. Alle vier de jeugdzorginstellingen hebben de externe audit in 2011 positief afgerond.

Inspectie ziet geen aanleiding tot verbeteropdrachten

De inspectie heeft in 2011 geen aanleiding gezien verbeteropdrachten te verstrekken naar aanleiding van bezoeken aan de zorginstellingen.

Scholingsnorm gehaald

Alle zorgaanbieders hebben in 2011 meer dan 0,8% van de personeelskosten aan scholing (CAO-norm) besteed.

Klachten

In 2011 zijn er 3 klachten behandeld door de klachtencommissie. Voor alledrie de klachten geldt dat deze op onderdelen gegrond zijn verklaard.

Financiële situatie zorgaanbieders

Het exploitatieresultaat van Vitree en Triade over 2011 is goed. Scoorde Triade in 2008 nog een negatief exploitatieresultaat van -856.743 euro, vanaf 2009 was dit positief. Hiermee boekt Triade voor het derde jaar op rij een positief resultaat en is daarmee hard op weg haar negatieve reserve



weg te werken. Vitree boekt voor het derde jaar een positief resultaat. De reserve van Vitree nadert het maximum bedrag van 10% van de structurele subsidie. Nieuw Veldzicht scoorde negatief in 2011, de tekorten zijn opgevangen door de reserves.

Tabel 2 Exploitatieresultaat jeugdzorgaanbieders 2011

	Exploitatie Resultaat 2010	Exploitatie Resultaat 2011	Reserves 2011	Opmerkingen
Triade	+346.885	306.968	-201.601	Triade boekt voor het derde jaar een positief resultaat en is hard op weg haar negatieve reserve weg te werken.
Vitree (SJF)	+106.647	+207.630	+1.187.427	Vitree boekt voor het derde jaar een positief resultaat. De reserve van Vitree bedraagt bijna 10% van de structurele subsidie
Nieuw Veldzicht	- 7.345	- 159.442	+560.210	Nieuw Veldzicht boekt voor het tweede jaar een negatief resultaat. Nieuw Veldzicht is daarentegen nog altijd financieel gezond.

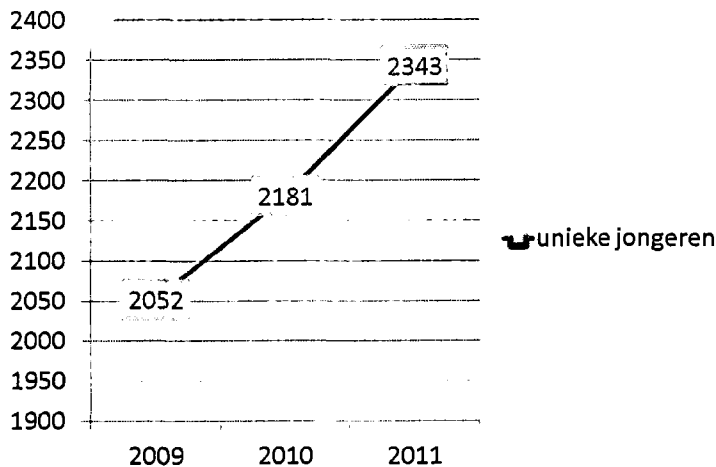
Accountants hebben de jaarverantwoording van de jeugdzorginstellingen positief beoordeeld, dat wil zeggen dat de in 2011 toegekende subsidies zijn gebruikt voor geïndiceerde zorg en dat de beheersmaatregelen voldoen aan de eisen van de Wet op de Jeugdzorg en de overige aspecten waaronder het controleprotocol jeugdzorg. BJZ, Vitree, Nieuw Veldzicht en de Bascule zijn beoordeeld als financieel gezonde instelling (classificatie 1). Triade Boschhuis is beoordeeld als organisatie met aandachtspunten voor de toekomst (classificatie 2). In 2008 werd Triade nog beoordeeld als organisatie met financiële problemen met dreiging van surseance van betaling/faillissement (classificatie 4).

De financiële positie van Triade is in 2011 sterk verbeterd. De verbeteringen in de bedrijfsmatige en inhoudelijke aansturing zullen naar verwachting eind 2012 resulteren in het predicaat financieel gezonde organisatie.

2. De stijgende vraag naar jeugdzorg

In onderstaande grafiek is zichtbaar dat de vraag naar jeugdzorg in 2011 met ruim 7% is gestegen (in 2010 was deze stijging ruim 6%). Momenteel wordt met zorgaanbieders en Bureau Jeugdzorg geanalyseerd waar deze groei vandaan komt en hoe we de groeiende vraag kunnen blijven opvangen. Gemeenten worden hierin ook meegenomen. De groeiende vraag is met name zichtbaar in de pleegzorg en ambulante zorg.

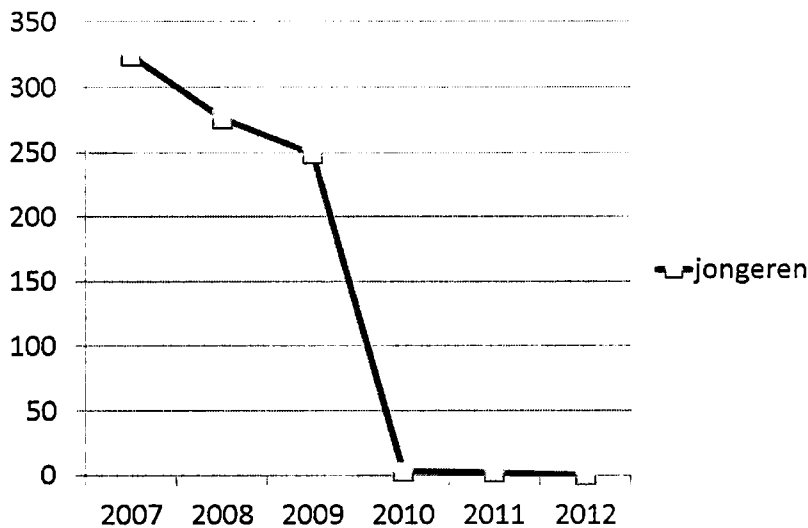
Grafiek 6. De vraag naar Flevolandse jeugdzorg in unieke cliënten





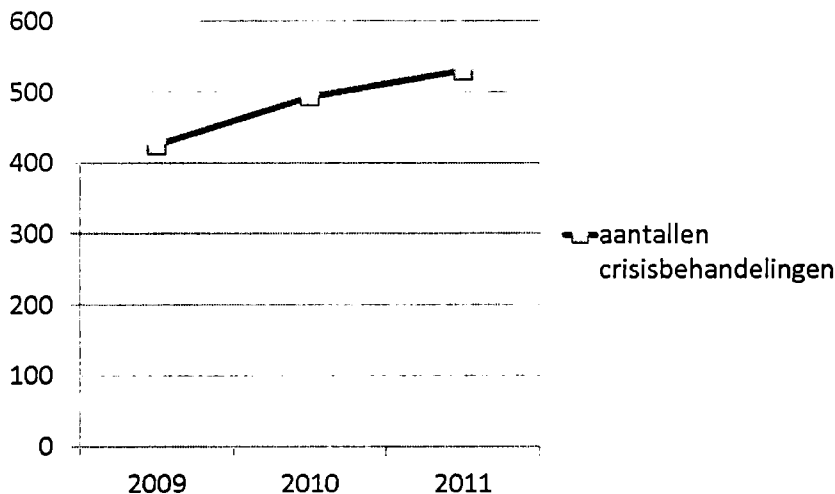
Zoals te zien is in onderstaande grafiek zijn de wachtlijsten in Flevoland al geruime tijd onder controle. Er wordt goed samengewerkt tussen de Flevolandse jeugdzorginstellingen. Mede door het Flevolandse programma ter verbetering van de zorglogistiek zijn instellingen gezamenlijk en individueel bezig om nog beter de juiste zorg op de juiste tijd en plaats aan cliënten te kunnen bieden. Er worden cliëntprofielen ontwikkeld en zorgtrajecten, waardoor de zorg beter planbaar wordt en efficiënter kan worden ingezet.

Grafiek 7. De Flevolandse wachtlijst



Op basis van onderstaande grafiek valt op te maken dat het aantal crisisbehandelingen in de Flevolandse jeugdzorg over de afgelopen jaren is toegenomen. Deze trend heeft er toe geleid dat de provincie de jeugdzorginstellingen in samenwerking met CMO Flevoland de opdracht heeft gegeven onderzoek te doen naar het hoe en waarom. De aanbevelingen die uit dit onderzoek voortkomen zullen in de toekomst vertaald worden naar activiteiten die er toe moeten leiden dat het aantal crisisbehandelingen gaat dalen.

Grafiek 8. Toename aantallen crisisbehandelingen





3. Programma Zorglogistiek 2011

Sinds begin 2010 zijn er in Flevoland nauwelijks nog jongeren met een jeugdzorgindicatie die langer dan 9 weken moeten wachten op zorg.

Hoewel dit een geweldig resultaat is, blijft er in Flevoland behoefte aan aandacht voor het organiseren van sluitende ketens die doelmatig werken. Juist omdat zorglogistiek kan bijdragen aan het organiseren van zorg over grenzen van organisaties heen.

Naar aanleiding van deze behoefte is de provincie begin 2011 het programma Zorglogistieke Professionalisering gestart. Dit programma is op een door de provincie georganiseerde startbijeenkomst door 9 partners ondertekend in de vorm van een intentieverklaring, waaronder door alle Flevolandse Jeugdzorginstellingen. De resultaten van het programma worden gemonitord door een stuurgroep die 4 keer per jaar bij elkaar komt. In de stuurgroep zijn alle partijen vertegenwoordigd.

Het programma heeft een looptijd van 3 jaar en start met het aanleveren van studenten uit de verschillende organisaties voor een leergang zorglogistiek die in 2012 van start zal gaan.

Het doel van het programma is driedig

- ⇒ Bevorderen van samenwerking
- ⇒ Kennisontwikkeling ten behoeve van zorglogistiek
- ⇒ Implementatie van zorglogistieke verbeteringen

Het vervolg

De prestaties van de jeugdzorginstellingen worden maandelijks gemonitord. Er is frequent overleg met de bestuurders van de jeugdzorginstellingen over de voortgang met betrekking tot bijvoorbeeld de wachtlijsten en de in/uitstroom van jongeren in de jeugdzorg.

Ter inzage in de leeskamer

De complete jaarverantwoordingen van de jeugdzorginstellingen zijn op te vragen bij:

anny.de.gier@flevoland.nl

johan.aalbers@flevoland.nl

tijs.vanderzanden@flevoland.nl

Verdere informatie

De jaarverantwoordingen van de jeugdzorginstellingen over het jaar 2011 zijn reeds vastgesteld (inhoudelijk mandaat afdelingshoofd). Evenals vorig jaar worden de subsidies ruim binnen de daarvoor geldende termijnen vastgesteld. Met een parallelle beoordeling op inhoud en financiën is een efficiënte werkwijze ontwikkeld die door de jeugdzorginstellingen zeer wordt gewaardeerd. De salarissen van de bestuurders van Flevolandse jeugdzorginstellingen liggen onder de Balkenende-norm.