



## Deltaprogramma

### Nieuwsbrief

Jaargang 2 | Nummer 4 | Juli 2012

# DeltaNieuws

## DP2013 bestuurlijk afgestemd

Op 26 juni hebben alle bestuurlijke partners ingestemd met de inhoud van het DP2013. Dat gebeurde tijdens het Nationaal Bestuurlijk Overleg (NBO) onder voorzitterschap van staatssecretaris Atsma.

Er was waardering voor het proces, waarin gezamenlijk wordt gewerkt aan het Deltaprogramma. De aanpak met programma, wet, fonds en deltacommissaris was bedoeld om te zorgen voor continuïteit, en de praktijk laat zien dat dat werkt.

### Innovatieagenda

Het belang van innovatie en de gezamenlijke wens om dat ook daadwerkelijk met het Deltaprogramma in de praktijk te brengen, is benadrukt. Er is afgesproken om tot een innovatieagenda te komen. Volgend jaar gaat het om de keuze van de kansrijke oplossingen. De Stuurgroep Deltaprogramma zal bij de voorbereiding van die keuzes een belangrijke rol spelen.

Daarom is in het NBO ook vooruitgekeken naar de bestuurlijke dilemma's die tijdens de eerstvolgende stuurgroep, in november, aan de orde zouden moeten komen (zie artikel [Van mogelijk naar kansrijk](#)). Op Prinsjesdag zal het DP213 met de Rijksbegroting aan de Tweede Kamer worden aangeboden en openbaar worden.

## Inhoud

Deltaprogramma breed	1 - 4
Veiligheid	5
Nieuwbouw en Herstructurering	5, 6
Zoetwater	7, 8
Nieuws uit de deelprogramma's	9 - 18
Rivieren	8, 9, 10, 14
Rijnmond-Drechtsteden	11, 12
Zuidwestelijke Delta	13, 14
IJsselmeergebied	14, 15
Waddengebied	16
Kust	17, 18
Agenda	18

## Volgende fase Deltaprogramma

# Van mogelijk naar kansrijk

De inhoud van het Deltaprogramma 2013 is nog maar net klaar en er wordt al hard gewerkt aan de volgende fase, waarin we toewerken naar besluitvorming over kansrijke strategieën en een eerste voorstel voor een samenhangende set deltabeslissingen.

Kansrijke oplossingsrichtingen worden op de volgende manier beoordeeld, beschreven en ontwikkeld:

### Beoordelen

Naast het bereiken van de doelen voor waterveiligheid en zoetwatervoorziening, staat de verhouding tussen de kosten en de baten om de doelen te bereiken in de komende fase centraal. Het Deltaprogramma staat voor een integrale aanpak. Bij de beoordeling van de kansrijkheid wordt dan ook expliciet gekeken naar de maatschappelijke meerwaarde van de investeringen. Daarbij gaat het zowel om de 'harde' meerwaarden, bijvoorbeeld direct economisch rendement, als om de 'zachtere' waarden, zoals natuur en landschappelijke kwaliteit.

In deze fase worden de oplossingsrichtingen steeds meer in onderlinge samenhang tussen deelprogramma's ontwikkeld. Bij het selecteren van kansrijke oplossingsrichtingen speelt de Stuurgroep Deltaprogramma een centrale rol. De stuurgroep beoordeelt op basis van de samenhang voor het Deltaprogramma als geheel, op nationaal niveau. De verbinding met Staten, Raden en Besturen wordt steeds belangrijker. In de bestuurlijke planning voor het DP2014 is dit expliciet opgenomen.

De planning is nu dat bij de Stuurgroep in november het gesprek over strategische dilemma's zal gaan over de volgende thema's: meerlaagsveiligheid in relatie tot veiligheidsnormering, de hoofdkeuzes in het hoofdwatersysteem en de regionale betekenis daarvan, en de reële strategieën met bijbehorende doelen voor zoet water. Uitspraken over dilemma's kunnen dan

samen met de eerste oogst van kansrijke strategieën tussen eind november en 1 februari met Staten, Raden en besturen gedeeld worden met de verantwoordelijke bestuurders.

Een eerste voorstel voor de deltabeslissingen zal in april 2013 worden besproken voor het DP2014. In de aanloop naar 2014 wordt ook de inhoud van het Deltaplan Waterveiligheid scherper. Hierin staan de concrete maatregelen per gebied. Dan wordt bijvoorbeeld ook duidelijk welke MIRT-verkenningen gestart worden.

### Beschrijven

In de fase na de beoordeling staat de beschrijving van alle effecten centraal. Dat gebeurt met de vergelijkingssystematiek. Daarin wordt bijvoorbeeld aangegeven welke criteria en indicatoren waarvoor worden gebruikt, wanneer kwantitatief gerekend wordt en wanneer volstaan kan worden met *expert judgement* en welke rekenmodellen of protocollen kunnen worden gebruikt. Bij de onderbouwing van de effecten speelt het delta-instrumentarium een centrale rol.

### Ontwikkelen

Bij de ontwikkeling van de gebiedsgerichte kansrijke strategieën wordt rekening gehouden met de wisselwerking tussen de verschillende gebiedsgerichte deelprogramma's. Een strategie kan via het hoofdwatersysteem, maar ook via de sedimentstromen langs de kust belangrijke gevolgen hebben, tot ver buiten het gebied (en gebiedsgerichte deelprogramma) waar de ingreep wordt gedaan.

Oplossingsrichtingen per deelprogramma worden daarom interactief ontwikkeld in samenhang met de andere deelgebieden. Hiermee is reeds ervaring opgedaan door de deelprogramma's Rivieren, Rijnmond-Drechtsteden en Zuidwestelijke Delta. Om te komen tot logisch met elkaar samenhangende oplossingen worden deze in twee groepen ontwikkeld, in nauwe samenwer-

## Wat is 'kansrijk'?

Een gedeeld beeld over wanneer een strategie kansrijk is, is belangrijk. Kansrijk wil zeggen dat de doelen voor waterveiligheid en zoetwatervoorziening worden bereikt:

- op kostenefficiënte wijze met maximale baten;
- tegen beperkte kosten;
- met minimale negatieve neveneffecten;
- gebruikmaken van kansen om andere ontwikkelingen en ambities te laten aansluiten.

Daarnaast moet:

- er zicht zijn op waarschijnlijke doelen;
- moeten maatregelen concreet zijn uitgewerkt;
- moeten ontwikkelingen globaal gepland zijn.

king met de generieke deelprogramma's en met een gerichte aanpak:

- '4D'-groep Zuidwestelijke delta - Rijnmond-Drechtsteden – Rivieren -IJsselmeergebied die de kansrijke strategieën in beeld brengt, rekening houdend met de samenhang in het hoofdsysteem en in nauwe samenwerking met de generieke deelprogramma's. Voor zoet water is er een groter samenwerkingsverband (5D), waarbij naast 4D, ook de zoetwaterregio's, zoals de hoge gronden, zijn betrokken.
- '3D'- groep Wadden - Kust - Zuidwestelijke Delta, die vanuit de samenhang in het zandige systeem van onze kust en in nauwe samenwerking met de generieke deelprogramma's de kansrijke strategieën voor onze kust ontwikkelt.

De analyses in het Deltaprogramma laten zien dat er omvangrijke opgaven liggen die om een forse inspanning vragen. Voor de korte termijn zijn de benodigde en kansrijke maatregelen met relatief veel zekerheid te plannen. De verbinding met ambities op

andere beleidsterreinen en van andere overheden en derden is essentieel, om de kosten-batenverhouding te verbeteren. Bij de ontwikkeling van kansrijke oplossingsrichtingen moet in ieder geval in beeld komen hoe de verbinding gelegd kan worden met:

- de MIRT (Meerjarenprogramma Infrastructuur, Ruimte en Transport)-gebiedsagenda's;
- relevante MIRT-projecten;
- de Vervangingsopgave Natte Kunstwerken (VONK-agenda);
- regionale ruimtelijk-economische ontwikkelingen;
- ambities op andere beleidsterreinen.

Voor de korte termijn is het bovendien nodig om te beschrijven wat nodig is om opties open te houden voor de lange termijn, zodat in de toekomst flexibel van de ene naar de andere strategie kan worden overgestapt, en welke maatregelen hiervoor nodig zijn. De toekomstige sociaal-economische ontwikkelingen en de veranderingen in zeespiegel, bodemdaling, rivierafvoeren en neerslagpatronen zijn onzeker. Om die reden wordt, volgens de aanpak van adaptief deltamanagement, gewerkt met diverse ontwikkelpaden (ook wel adaptatiepaden genoemd). Hierbij wordt in beeld gebracht onder welke omstandigheden het



*Naast het bereiken van de doelen voor waterveiligheid en zoetwatervoorziening, staat de verhouding tussen de kosten en de baten om de doelen te bereiken in de komende fase centraal. FOTO: Theo Bos*

voor de hand ligt om van de ene aanpak over te stappen op een andere en hoe je opties kan open houden om dat overstappen ook mogelijk te maken. Ontwikkelpaden bieden een heel krachtige manier om inzichtelijk te maken welke maatregelen op welke termijn genomen moeten worden en hoe de langetermijn opgaven doorwerken in kortetermijn besluiten. In het DP2013 worden ontwikkel-

paden voor IJsselmeer en de Zuidwestelijke Delta opgenomen. In de fase daarop werken we dit uit voor het hele Deltaprogramma.

Naast het bereiken van de doelen voor waterveiligheid en zoetwatervoorziening, staat de verhouding tussen de kosten en de baten om de doelen te bereiken in de komende fase centraal.

## Staten, raden en waterschapsbesturen beter betrekken bij Deltaprogramma

Met het ontwikkelen van de mogelijke oplossingsrichtingen zijn we een stap dichterbij gekomen bij het voorstel voor een samenhangende set deltabeslissingen. De deltabeslissingen bevatten de hoofdkeuzen voor waterveiligheid en zoetwatervoorziening. Daarnaast zijn ze sturend voor de aanpak van de wateropgaven in een groot deel van het land. Hoe ver zijn we inmiddels met de voortgang van de ontwikkeling van de deltabeslissingen?

Het wordt steeds belangrijker dat de verantwoordelijke bestuurders bij het Deltaprogramma hun controlerende organen tijdig kunnen informeren en betrekken. Daarom zijn hiervoor twee momenten opgenomen in de bestuurlijke planning: van december 2012 tot en met januari 2013 en gedurende juni 2013. De periode december tot en met januari 2013 is bedoeld om de betrokken Provinciale staten, algemene besturen en gemeenteraden in het begin van het proces te informeren over de stand van zaken rond de kansrijke oplossingen. Ook worden dan

de resultaten van de Stuurgroep Deltaprogramma van 29 november besproken. Deze stuurgroep staat in het teken van strategische bestuurlijke dilemma's rond kansrijke oplossingen (zie ook pagina 2 artikel [Van mogelijk naar kansrijk](#)). De periode in juni 2013 ligt tussen de laatste bespreking van het DP2014 in de Stuurgroep Deltaprogramma en de finale bestuurlijke afstemming in het Nationaal Bestuurlijk Overleg. Staten, besturen en raden kunnen dan geïnformeerd worden over de inhoud van het DP2014.

# Aftrap Deltaparade: “De weg naar Deltabeslissingen”

Ook dit jaar is er tijdens het Nationaal Deltacongres op 1 november ruimte en plaats voor een Deltaparade. Voor het derde opeenvolgende jaar presenteren de deelprogramma's zich op inhoudelijke én creatieve wijze. De voorbereiding is al in *full swing*. Onderwerp voor dit jaar is: 'De weg naar deltabeslissingen'.

De Deltaparade wordt weer informatief, aantrekkelijk en samenhangend. De deelprogramma's presenteren zich aan het publiek, waarbij zij de focus leggen op de

samenhang en ontwikkeling van de deltabeslissingen. Opnieuw is er veel gelegenheid voor interactie met bezoekers, discussie en het up-to-date brengen en houden van kennis.

Het Deltacongres met de Deltaparade vindt dit jaar op 1 november plaats in Ahoy Rotterdam. Meer weten? Zie: [Nationaal Deltacongres 2012](#).



Premier Mark Rutte (links) geeft het startsein voor de Deltaparade van vorig jaar. Foto: Ruben Jorksveld

## Nieuw boegbeeld voor Topsector Water

# Belangrijke rol Deltaprogramma bij bevorderen export

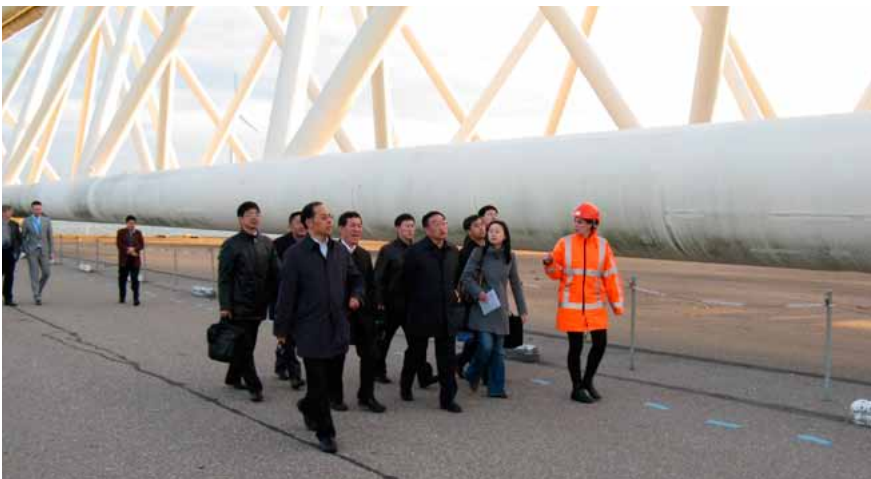
Hans Huis in 't Veld is vanaf mei aangetreden als boegbeeld van de Topsector Water. Hij heeft een lange staat van dienst in de top van het Nederlandse bedrijfsleven en de watersector en heeft veel ervaring binnen kennisinstellingen en overheid. Zo was hij hoofd Waterbouw bij Rijkswaterstaat, voorzitter van TNO en lid van de raad van toezicht van EON, Ballast Nedam en SNV. Huis in 't Veld volgt Jan Bout op, die als kwartiermaker grote stappen heeft gezet voor het invullen van de structuur van de Topsector.

De kwartiermakersfase is met de ondertekening van het innovatiecontract voor de Topsector Water afgesloten. Nu staat op de agenda de uitwerking van het innovatiecontract en het Topconsortium voor Kennis en Innovatie (zie <http://www.top-sectoren.nl/water>).

Het Deltaprogramma speelt een belangrijke rol als thuishaven voor de Topsector Water. Vier van de zeven speerpunten uit de Topsector zijn direct relevant voor het Deltaprogramma: Building with Nature, More Crop per Drop, Water en ICT, Water en Energie. Daarmee speelt het Deltaprogramma een belangrijke rol als etalage om de Nederlandse export te bevorderen.

## Veel belangstelling buitenland

Het belang van het Deltaprogramma bij het ondersteunen van de exportfunctie van de Topsector bleek de afgelopen periode ook uit de grote interesse uit het buitenland voor de werkwijze en inhoud van het Deltaprogramma. De deltacommisaris sprak uitgebreid met de Singaporese minister van Environment and Water Resources, dr. Vivian Balakrishnan, die hier op werkbezoek was. Singapore staat op het punt een grote klimaatstudie te beginnen en heeft ambitieuze plannen op het gebied van waterveiligheid en zoetwatervoorziening. Ook de Chinese minister van Water Resources, Chen Lei, bezocht ons land. Rijkswaterstaat werkt uitgebreid samen met China en de minister liet zich voorlichten over Nederlandse projecten. Hij toonde grote interesse in de integrale aanpak en werkwijze van het Deltaprogramma. In het kader van de samenwerking op watergebied was verder een delegatie uit Egypte op bezoek, om in het kader van het interdepartementale programma Water Mondiaal de mogelijkheden voor samenwerking bij klimaatadaptatie in Egypte te onderzoeken. Net als in Nederland staat Egypte voor zowel een waterveiligheids-, als een watervoorzieningsopgave.



De Chinese delegatie bezoekt de Maeslantkering.

Ervaringen opdoen met proeftuinen

# Oplossingen in meerlaagsveiligheid

Deltaprogramma's | Nieuwbouw en Herstructurering en Veiligheid

Het Deltaprogramma Nieuwbouw en Herstructurering (DPNH) ontwikkelt een aanpak die de gevolgen van overstromingen wil beperken door ruimtelijke maatregelen. Het gaat dan om de tweede laag van het concept meerlaagsveiligheid.

Meerlaagsveiligheid gaat uit van het beperken van schade en slachtoffers bij een overstroming door aandacht te hebben voor zowel preventie, ruimtelijke inrichting, als rampenbeheersing. De aanpak van de tweede laag van meerlaagsveiligheid, ruimtelijke inrichting, is enorm breed. Voor elk gebied zijn weer andere oplossingen relevant. Dat blijkt ook uit de drie proeftuinen die zijn georganiseerd door het Deltaprogramma Nieuwbouw en Herstructurering. Het gaat om proeftuinen bij 't Eiland van Vlissingen, ZaanIJ-oeveren en Zwolle.

## 't Eiland in Vlissingen: mogelijkheden in kaart

Bij 't Eiland in Vlissingen is geen sprake van een acuut veiligheidsprobleem, maar de wens iets met de wijk 't Eiland te doen, ligt er wel. Dan is het nuttig op dit moment al de mogelijkheden in kaart te brengen, waarbij rekening wordt gehouden met mogelijke risico's in de toekomst. Omdat er geen sprake is van onmiddellijke gebiedsontwikkeling, staan alle opties nog open. Zo zou het een mogelijkheid zijn om te extensiveren. Dat wil zeggen dat het op termijn een recreatiegebied wordt, eventueel met recreatiewoningen. Een andere optie is herstructurering, waarbij het huidige aantal woningen wordt gehandhaafd, maar de wijk aantrekkelijker wordt gemaakt. Het gebied heeft potentie, omdat het aan de Westerschelde en de haven van Vlissingen ligt. De derde variant die is bekeken, is intensivering, oftewel meer woningen bouwen. Om daarbij rekening te houden met de mogelijke zeespiegelstijging, zou je aan de zeekant een wand van flats als waterkering kunnen bouwen. Die

flats hebben dan garages, die bij een hoge waterstand afgesloten kunnen worden.

## ZaanIJ-Oevers: drie lagen

Bij de proeftuin ZaanIJ-Oevers is heel duidelijk gekeken naar de drie lagen van meerlaagsveiligheid. Het risico op overstroming van het herstructureringsgebied is klein. De grootste bedreiging komt van de Lekdijk en versterking daarvan minimaliseert dat risico. Ophogen van delen van het terrein zelf kan ook een optie zijn; daarmee wordt het achterliggende gebied uiteraard minder kwetsbaar. Dit valt goed te combineren met maatregelen die vanwege bodemverontreiniging toch al genomen moeten worden. Verder kun je bij het bouwen van nieuwe woningen rekening houden met hoog water. Wonen aan het water is populair en wellicht is het mogelijk huizen te bouwen met 'garages' waar je zo met je bootje uit kunt varen. Maatregelen in de derde laag zijn vooral gericht op kwetsbare voorzieningen. Electra onder de grond kan problemen opleveren bij hoog water. De oplossing daarvoor zouden buitenkastjes kunnen zijn, die hoog en veilig boven het water hangen.

## Zwolle: nieuwbouw

Bij de proeftuin in Zwolle, namelijk de wijk

Stadshagen in de polder Mastenbroek, ging het niet om herstructurering, maar nieuwbouw. Het water uit de IJssel en de Vecht en water uit zuidwestelijk Drenthe komt daar samen. Een kansrijke optie in de eerste laag van meerlaagsveiligheid is het versterken van dijken in combinatie met compartimentering van de nieuwbouwwijken in het gebied van Stadshagen. In de tweede laag kan de geluidswal rond Stadshagen waterkerend aangelegd worden. Voor goede oplossingen in laag twee op wijkniveau is hier nader onderzoek nodig. Op tafel kwamen al wel het bouwen van huizen met minimaal twee verdiepingen en een school die wordt gebouwd op een heuvel en daarmee als vluchtplaats kan dienen.

Op 3 juli is tijdens een ambtelijke bijeenkomst gesproken over de algemene lessen waterveiligheid die we kunnen leren uit de ervaringen met de proeftuinen tot nu toe. Actuele informatie hierover staat op [Deltaweb](#). De ideeën en mogelijkheden die ontstaan door de proeftuinen leveren nuttige input voor de Deltabeslissingen Waterveiligheid en Ruimtelijke adaptie 2014.



In drie proeftuinen wordt ervaring opgedaan met meerlaagsveiligheid in de praktijk. Foto: Martien Versteegh

# Klimaatbestendige stad: van inventarisatie naar uitwerking

## Deltaprogramma | Nieuwbouw en Herstructurering

Onderwerpen als droogte en hitte, wateroverlast en waterveiligheid komen steeds duidelijker op de kaart te staan. Gemeenten willen hun stad klimaatbestendig maken, maar hebben daar vaak nog geen ervaring mee. Waar moet je dan beginnen? Hier enkele tips en wegwijzers.

De eerste stap voor elk gebied is het in kaart brengen van de lokale kwetsbaarheid: “Wat speelt er in mijn gebied?” Om dat uit te zoeken zijn diverse bronnen beschikbaar. Bij het beoordelen of er bijvoorbeeld sprake is van gevaar voor overstroming, is het nuttig gebruik te maken van de Overstromingsrisicozonering. Die methode voor het identificeren van overstromingsgevaarzones is te vinden op [Deltaweb](#). Een ander nuttig naslagwerk voor de inventarisatie van mogelijke problemen is het



In de maatregelenmatrix staat een overzicht van concrete maatregelen, om overlast door water, hitte of droogte tegen te gaan.

werkboek [Nieuwbouw en Herstructurering](#). De [Klimaat-effectwijzer](#) ten slotte geeft informatie over de effecten van klimaatverandering per provincie.

### De beste oplossing

Na de inventarisatie kunnen de mogelijke oplossingen in beeld komen. Hoe kun je als gemeente of waterschap de beste oplossing voor het probleem kiezen? Dan kun je onder andere kijken naar het landschapstype van het gebied waar je aan de slag wilt. Daarvoor zijn [gidsmodellen](#) ontwikkeld voor elf verschillende landschapstypen. Maar het is belangrijk ook te kijken naar kansen om te koppelen aan andere wensen en ambities voor het stedelijke gebied, dat wil zeggen kijken naar de ruimtelijke voorwaarden voor het samenwerken met de natuur en naar de synergie van verschillende activiteiten in het stedelijk gebied.

Het beheer van water, energie, voedsel en verkeer en de integratie daarvan in gebiedsontwikkeling komen op dit moment in het proces aan de orde, vóórdat het planningsproces een bepaalde richting op gaat.

Het rapport [Synergie in stromenbeheer](#) kan hierbij helpen. Het gaat feitelijk over gebiedsontwikkeling 3.0, waarbij het mogelijk is kansen te creëren door koppelingen te maken tussen activiteiten en geldpotjes. Ontwikkeling en beheer bij elkaar brengen is van belang in het kader van duurzaamheid en de moeilijke economische tijden.

### Meekoppelkansen

De door Deltaprogramma Nieuwbouw en Herstructurering ontwikkelde [maatregelenmatrix](#) biedt een overzicht van concrete maatregelen, die kunnen worden genomen, om overlast door water, hitte of droogte tegengaan. De matrix is opgedeeld in diverse thema's en laat veel 'meekoppelkansen' zien. Denk bijvoorbeeld aan meer

groen in de openbare ruimte bij het herinrichten van een straat, als die toch open moet om de riolering te vervangen.

Ter informatie en inspiratie in het gehele proces van het klimaatbestendig maken van een stad, is het boek [Groenblauwe netwerken voor duurzame en dynamische steden](#) een aanrader. Het ruim 600 pagina's tellend boek is een handleiding voor iedereen die betrokken is bij de vormgeving en inrichting van de stedelijke omgeving. Het is niet alleen voor professionals, maar ook voor particulieren een *toolbox*, inspiratiebron en naslagwerk.

Dit najaar organiseert Deltaprogramma Nieuwbouw en Herstructurering een bijeenkomst over alle beschikbare instrumenten en hulpmiddelen. Interesse? Stuur een mail naar [directie@curnet.nl](mailto:directie@curnet.nl).

# Reflecteren op strategieën

## Deltaprogramma | Zoetwater

Het komen tot reële en later ook kansrijke strategieën vraagt om een goede afstemming met de belanghebbenden. Het Deltaprogramma Zoetwater ziet een gedegen reflectie op de voorliggende keuzen als een belangrijke stap in dat proces.

Fase 3 van het Deltaprogramma omvat het maken van keuzen om te komen tot reële strategieën en vervolgens tot kansrijke strategieën. De reële strategieën worden ontwikkeld aan de hand van een aantal keuzen over bestuurlijke dilemma's. Deze keuzen worden verder uitgewerkt, zodat

duidelijk is welke maatregelen bij de strategieën horen. Daarna wordt per strategie bepaald welke doelen bereikt worden, welke kosten eraan verbonden zijn, welke kansen gecreëerd worden en welke mogelijke neveneffecten optreden. Uit de meest veelbelovende opties worden de kansrijke strategieën samengesteld, waarvoor dan in meer detail op doelen, kosten, kansen en effecten wordt geoordeeld.

Om er uiteindelijk zeker van te zijn dat de meest geschikte invulling van de strategieën wordt gekozen, organiseert het Delta-

programma Zoetwater zogenaamde reflectiesessies, waarin kan worden teruggezien en overdacht, maar ook gediscussieerd en bespiegeld. Even een pas op de plaats dus. Waar binnen het programma al zoveel mogelijk wordt samengewerkt met de belanghebbenden, zullen ook twee momenten worden ingericht waarin nog eens met hen gereflecteerd kan worden op de stand van zaken. De laatste stap in de afronding van de reële strategieën is een reflectiesessie in september. Daarna vormt de reflectiesessie in februari de laatste stap in de afronding van de kansrijke strategieën.

---

## Symposium Hoog & Droog

# Belang water in hoger gelegen gebieden

## Deltaprogramma | Zoetwater

Op 6 juni 2012 organiseerden de regio's Zuid- en Oost-Nederland het bestuurlijk symposium Hoog & Droog: 'Over de andere kant van de Delta' in Burgers' Zoo in Arnhem. In dit gebied - Hoog-Nederland genoemd - wordt zo'n 40% van de toegevoegde economische waarde in Nederland gerealiseerd. Duurzame beschikbaarheid van water is essentieel voor de welvaart en het welzijn in deze regio.

Ruim 200 vertegenwoordigers van overheden, belangenorganisaties, kennisinstellingen en bedrijfsleven gingen in Arnhem met elkaar in gesprek over de urgentie van de klimaatopgave in Hoog-Nederland en over duurzame, kansrijke oplossingsrichtingen. Aan de hand van acht thema's en een groot aantal voorbeeldprojecten werd gediscussieerd over wensen en mogelijkheden voor de zoetwatervoorziening. Daarnaast gaven vertegenwoordigers van overheden, bedrijfsleven en kennisinstellingen hun visie op omgaan met water.

### Hoge gronden verankerd

Deltacommissaris Wim Kuijken was aanwezig om uit handen van gedeputeerde Bert Boerman van Overijssel het Manifest Hoog-Nederland in ontvangst te nemen. In het manifest wordt het economisch en maatschappelijk belang van een toekomstbestendige watervoorziening in Hoog-Nederland gepresenteerd. Het manifest roept alle partijen op om hier gezamenlijk aan te werken. Aan het Deltaprogramma werd gevraagd de opgaven van Hoog-Nederland te borgen. De deltacommisaris onderstreepte het belang ervan: "Het Deltaprogramma is van ons samen. Het onderdeel hoge gronden is erin verankerd en het krijgt een plek in de Deltabeslissing Zoetwater. Ik ben daarin uw partner."

Elaine Alwayn, directeur Water en Bodem van het ministerie van Infrastructuur en Milieu, Bart Parmet en Ans van den Bosch van het Deltaprogramma ontvingen gezamenlijk de verklaring van Hoog & Droog, waarin de conclusies van de dag zijn



Deelnemers aan het symposium Hoog & Droog met de conclusies: actief en op tijd inspelen op de klimaatontwikkelingen.

verwoord. Alle aanwezigen onderkennen het gezamenlijk belang om actief en tijdig in te spelen op de klimaatontwikkelingen en spraken de intentie uit om zich in te zetten om kansrijke initiatieven te bevorderen.

Het Manifest Hoog-Nederland, de Verklaring en veel meer informatie is te vinden op de website van het [symposium Hoog & Droog](#).

# Inspirerend boek met voorbeelden van verbeterd zoetwaterbeheer

## Deltaprogramma | Zoetwater

Beschikbaarheid van zoet water is belangrijk voor allerlei functies, zoals drinkwater, landbouw, natuur, industrie, recreatie en stedelijk gebied. Nu al zijn er knelpunten in de zoetwatervoorziening en de verwachting is dat in de toekomst minder water beschikbaar is, terwijl de vraag toeneemt. Veel ondernemers en overheden slaan al de handen ineen om beter voorbereid te zijn op een toekomst met perioden waarin zoet water schaars is.

Het Deltaprogramma Zoetwater heeft een aantal inspirerende voorbeelden uitgelicht voor slim en zuinig omgaan met water, en gebundeld in een boek. De ondernemers en overheden uit de voorbeelden laten zien, dat zij klaar zijn voor de toekomst. Sommige van de voorbeelden zijn dagelijkse praktijk en leveren nu al een bijdrage aan een duurzame zoetwatervoorziening.

Andere voorbeelden zijn nog in ontwikkeling en zijn een inspiratie voor de toekomstige zoetwaterstrategie.

### Opslag van hemelwater

In het boek zijn voorbeelden opgenomen van het verbeteren van de waterhuishouding in de agrarische bedrijfsvoering met sensortechnologie, waterconservering en peilgestuurde drainage. Andere voorbeelden hebben betrekking op hergebruik van water door verbeterde opvang en opslag van hemelwater en recirculatie van gietwater en door opwerken van gezuiverd stedelijk afvalwater. Ook worden voorbeelden gegeven van het beter vasthouden van regenwater en opvang en infiltratie van overtollig oppervlaktewater in de bodem. Ten slotte is er een voorbeeld van efficiënter gebruik van water door de wc gericht door te laten spoelen.



*In het boek Bewegingen in water staan inspirerende voorbeelden van slim en zuinig watergebruik.*

De voorbeelden laten zien dat er veel verschillende mogelijkheden zijn om te komen tot duurzaam waterbeheer en dat we op de goede weg zijn. Het boek is digitaal beschikbaar op [Deltaweb](#) of mail [Anna Lambrechtse](#).

# Fiat stuurgroepen Maas en Rijn voor start regioproces

## Deltaprogramma | Rivieren

Op 20 en 21 juni hebben de stuurgroepen Maas en Rijn opdracht gegeven tot de start van de regioproces. Met de vaststelling van deze opdracht is een belangrijke stap gezet in de fase van ontwikkeling van kansrijke strategieën en voorkeursstrategie.

Het Deltaprogramma Rivieren moet een advies geven over de voorkeursstrategie voor het rivierengebied, die voldoet aan de langetermijn opgave voor de hoogwaterbescherming en die invulling geeft aan het gewenste beschermingsniveau tegen overstromingen. Hierbij wordt volgens de overstromingsrisicobenadering ook gekeken naar de mogelijkheden van meerlaagsveiligheid. Voorafgaand aan de voorkeursstrategie worden in 2013 als tussenstap kansrijke strategieën onderzocht en vastgesteld.

### Gebiedsgericht uitgewerkt

Voor een goed advies is gebiedskennis en draagvlak nodig bij de betrokken partijen. Het is van belang de regionale en lokale overheden, en waar wenselijk ook het bedrijfsleven en belangenorganisaties, tijdig te betrekken en de ruimte te geven kennis en inzicht in ruimtelijke kansen en ambities in te brengen. Om die reden vindt een groot deel van de werkzaamheden voor de strategieontwikkeling plaats in kleinere deelgebieden binnen het rivierengebied, de zogenaamde regioproces.

Onder regie van de provincies worden in zes regio's de mogelijke strategieën voor waterveiligheid gebiedsgericht uitgewerkt tot kansrijke strategieën en oplossingsrichtingen voor het rivierengebied. Er wordt

gewerkt aan de ontwikkeling van een gedragen voorkeurspakket aan maatregelen voor de waterveiligheid. Deze worden zoveel mogelijk gekoppeld aan regionale ruimtelijke kansen en ambities in het gebied, passend in een langetermijn visie op de ruimtelijke en economische ontwikkelingen in het betreffende gebied.

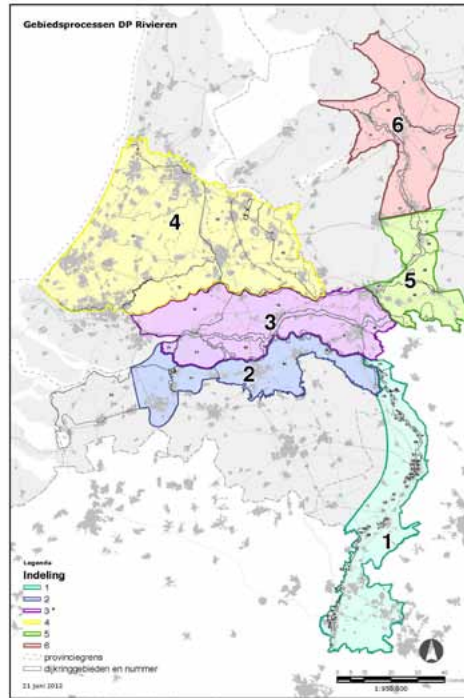
In elk regioproces werken onder leiding van een van de provincies de relevante overheden samen aan de opdracht. Dat gebeurt van september 2012 tot en met uiterlijk maart 2014. Dit betekent dat veel partners samenwerken: Rijkswaterstaat, waterschappen, provincies en gemeenten die grenzen aan de riviertak of in het overstroombare gebied liggen. De trekker van een regioproces werkt verder uit op welke wijze



belangenorganisaties en burgers kunnen participeren.

### Groot belang

In de Stuurgroepen is nogmaals uitgesproken dat groot belang wordt gehecht aan de regioprocessen. Gerard IJff, wethouder Gemeente Roermond: "Wat uit het regioproces komt, moet richtinggevend zijn voor het landelijke vervolgtraject." Waarbij wel nadrukkelijk aandacht is gevraagd, om het ambitieniveau "in de pas te laten lopen met de tijd die ons gegund wordt." De klankbordgroep, bij monde van voorzitter Jan Boelhauer, heeft te kennen gegeven dat de belangenorganisaties graag betrokken willen worden. In de Stuurgroepen is dan ook het grote belang van participatie en communicatie in de regioprocessen erkend. Naar aanleiding daarvan heeft programmadirecteur Lilian van den Aarsen toegezegd dit te faciliteren.

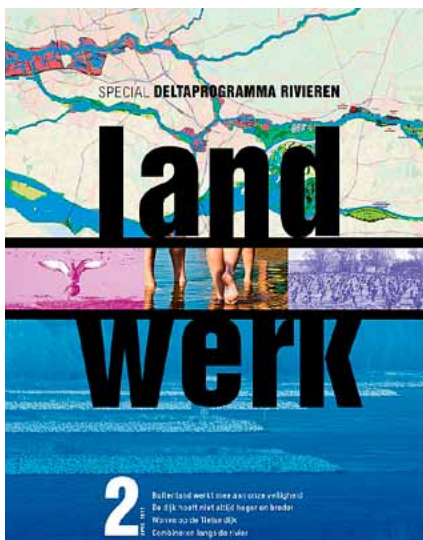


1. Maasvallei
2. Bedijpte Maas
3. Waal
4. Nederrijn-Lek
5. IJsselvallei-Zuid
6. IJsselvallei-Noord

## Special Landwerk over Deltaprogramma Rivieren

### Deltaprogramma | Rivieren

Landwerk is een tijdschrift over de inrichting van het landelijk gebied. Het aprilnummer is geheel gewijd aan het Deltaprogramma Rivieren.



Landwerk wijdt een special aan het Deltaprogramma.

In deze Landwerkspecial staan nieuwe functiecombinaties van veiligheid met andere functies centraal. Aanleiding is het feit dat het Deltaprogramma Rivieren aan de vooravond staat van de regionale uitwerking van de wateropgave in brede zin. Die vindt plaats in zes regioprocessen, waarbij de provincies als trekkers nauw samenwerken met waterschappen en gemeenten.

"Dat is en blijft maatwerk," zegt Lilian van den Aarsen, programmadirecteur Deltaprogramma Rivieren. "Welke veranderingen staan ons waar te wachten in het rivierengebied? Waar biedt dat kansen voor nieuwe ontwikkelingen? En waar zijn plannen die daar op inspelen? Daarmee proberen we de korte termijn goed met de lange termijn te verbinden, zodat we lopende projecten slim benutten en op tijd zijn voor verdere stappen."

In de special passeren verschillende voorbeelden van functiecombinaties de revue, zoals die van waterveiligheid met regionale ambities op het gebied van wonen, werken en recreëren. Ze zijn bedoeld als inspiratie bij de regionale uitwerking. Het Deltaprogramma Rivieren hoopt op deze manier zowel de betrokken overheden, als de maatschappelijke organisaties in het rivierengebied te ondersteunen bij het maken van plannen voor een blijvend veilig en aantrekkelijk rivierengebied.

Geïnteresseerd?

U kunt de Landwerkspecial opvragen bij [deltaprogramma-rivieren@rws.nl](mailto:deltaprogramma-rivieren@rws.nl).

# WaalWeelde: samenwerking en samenhang

## Deltaprogramma | Rivieren

Op, aan en rond de rivier de Waal, is altijd veel gewerkt. Bijvoorbeeld aan het uitvoeringsprogramma Ruimte voor de Rivier. Toen in 2008 de plannen hiervoor meer en meer vorm kregen, ontstond samenwerking tussen belangenorganisaties, bedrijven, overheden (beambten) en bestuurders: de vier B's. Doel hiervan was om de vele opgaven en belangen langs de Waal met elkaar te verknopen. Zo ontstond de WaalWeelde-initiatiefgroep.

De initiatiefgroep heeft een visie voor WaalWeelde gemaakt. Ook het Deltaprogramma Rivieren is actief in het gebied van de Waal. Om maximale synergie te bereiken, is vorig jaar afgesproken om nauw te gaan samenwerken.

### WaalWeelde

WaalWeelde, is het gebied dat het gehele Gelderse buitendijkse Waalgebied beslaat vanaf de Duitse grens tot aan Slot Loevestein. De initiatiefgroep heeft voor WaalWeelde de veiligheidsmaatregelen tegen hoog water gecombineerd met de opgaven op het gebied voor natuur. Daarbij is rekening gehouden met belangen van wonen, bedrijvigheid,

recreatie en toerisme, cultuurhistorie, landschap, energie en klimaat.

Na verloop van tijd groeide de initiatiefgroep en ontstond bij de gedeputeerde Ruimtelijke Ordening van de provincie Gelderland de wens om gebruik te maken van dit initiatief. In 2008 nam de provincie Gelderland het stokje over en werd zijn regisseur van het programma WaalWeelde. In het kader van WaalWeelde zijn veel activiteiten verricht, die samen geleid hebben tot een visie en een ruimtelijk investeringsprogramma. Dit jaar is ook de financiering rond. De provincie Gelderland en het ministerie van Infrastructuur en Milieu hebben 30 miljoen euro beschikbaar gesteld, waarmee de eerste projecten in Waalweelde kunnen starten.

### Samenwerking en samenhang

WaalWeelde en Deltaprogramma werken samen. Dat gebeurt onder andere door elkaar te helpen met berekeningen, door samen op te trekken bij het aanpakken van de problemen die volgen uit de opgave voor de lange termijn. De nieuwe opgave voor het gebied is groter dan vroeger, omdat er verder vooruit wordt gekeken. Daarnaast is uit de analyses

## Deltacommissaris eregast bijeenkomst Waalweelde

Op 12 mei 2012 is er een bijeenkomst georganiseerd voor raadsleden van de gemeenten Lingewaal, Neerijnen, Maasdriel en Zaltbommel. Tijdens de druk bezochte bijeenkomst zijn de raadsleden geïnformeerd over de Structuurvisie WaalWeelde West. Deltacommissaris Wim Kuijken was als eregast aanwezig. Hij noemde de Structuurvisie: "Belangrijke input voor het Deltaprogramma."

Deze [video](#) toont een impressie van deze dag.

over maatschappelijke kosten en baten en slachtofferrisico's gebleken dat dit gebied extra aandacht vraagt. Door mee te doen in Waalweelde helpt het Deltaprogramma zichzelf en uiteraard Waalweelde, maar vooral de regio vooruit. Een samenwerking waar iedereen beter van wordt.



Het project Waalweelde is een voorbeeld van goede samenwerking tussen burgers, bedrijven, belanghebbenden en overheden.

Bestuurlijke conferentie Stuurgroep Rijnmond-Drechtsteden en gemeenten

## “Het Deltaprogramma wordt steeds bestuurlijker en dus leuker.”

Deltaprogramma | Rijnmond-Drechtsteden



Voorzitter Aboutaleb (midden): “Het gebied moet geloven in de oplossingen waarvoor gekozen gaat worden.”

Op 13 juni vond de tweede bestuurlijke conferentie plaats van de Stuurgroep Rijnmond-Drechtsteden met zo'n twintig gemeentebestuurders uit de regio. De conferentie was het vervolg op de conferentie op 8 maart jl. en vormde de afsluiting van de consultatieronde van het Deltaprogramma Rijnmond-Drechtsteden langs de portefeuillehoudersoverleggen van de zeven regionale gemeentelijke samenwerkingsverbanden in het gebied.

Achmed Aboutaleb, voorzitter van de Stuurgroep Rijnmond-Drechtsteden, opende de conferentie. Aboutaleb benadrukte dat nu in het Deltaprogramma een bestuurlijk belangrijke fase gaat starten. “We gaan het komende jaar keuzes maken over welke oplossingen kansrijk zijn. Het Deltaprogramma wordt steeds bestuurlijker en dus leuker.” Aboutaleb vindt draagvlak belangrijk. “Het gebied moet geloven in de oplossingen waarvoor gekozen gaat worden. Vandaag is onder andere bedoeld om te toetsen of de signalen die u tijdens de

consultaties bij de gemeentelijke samenwerkingsverbanden heeft afgegeven, voldoende bij ons als Stuurgroep zijn geland.”

### Ruimtelijke ambities inzichtelijk maken

De hoofdthema's die leven bij gemeenten werden plenair toegelicht door verschillende wethouders, gevolgd door discussies in subgroepen. Wethouder Dick Prosman van Werkendam riep in zijn betoog de gemeenten op de regionale ruimtelijke ambities inzichtelijk te maken, om deze te kunnen verbinden aan het Deltaprogramma. “Ook al weten we nog niet welke keuzes we in het Deltaprogramma gaan maken, we weten wel dat er sowieso iets gaat gebeuren dat ruimtelijke impact gaat krijgen,” aldus Prosman. Ria Boere, wethouder van Ouderkerk, vond veel weerklank bij haar collega-wethouders voor haar oproep, om het informeren van de gemeenteraden over het Deltaprogramma de komende periode samen met het Deltaprogramma als een gecoördineerde actie op te pakken. Maar wel “zonder

onrust in gemeenten te creëren.” Wethouder De Waard van Sliedrecht schetste welke dilemma's hij ziet bij de strategie Anders Omgaan met Water (gericht op het beperken van de gevolgen van een overstroming): “Wanneer bereik je het punt dat traditionele dijkverzwaringen niet meer kunnen? Je hebt alle partijen in een gebied nodig om hierover na te denken. Per gebied kunnen andere afwegingen worden gemaakt.”

In de gezamenlijke afronding van de conferentie ging het gesprek over het werken aan het ‘Delta-gevoel’: Het creëren van enthousiasme bij een breed scala aan (maatschappelijke) partijen is nodig om samen te werken aan de oplossing van de langetermijn opgaven voor zoetwatervoorziening en waterveiligheid. De gemeente Werkendam nodigde tot slot het gezelschap uit voor de volgende bestuurlijke conferentie in de Noordwaard: een voorbeeldlocatie voor leven met water.

## Van 3D naar 4D

### Deltaprogramma's | Rijnmond-Drechtsteden, Rivieren, Zuidwestelijke Delta en IJsselmeergebied

De Deltaprogramma's Rijnmond-Drechtsteden, Rivieren en Zuidwestelijke Delta werken al geruime tijd bestuurlijk en ambtelijk samen aan de voorbereiding van de Deltabeslissing Rijn-Maasdelta. Onderwerpen van deze '3D'-samenwerking zijn onder meer de probleemanalyse,

strategieën en afvoerverdeling. Omdat er ook een sterke samenhang blijkt te zijn met de deltabeslissing over het IJsselmeergebied (zoals waterafvoerverdeling en zoetwatervoorziening), wordt deze samenwerking nu uitgebreid met het Deltaprogramma IJsselmeergebied en dus: '4-D'.

In het najaar van 2012 organiseren de vier deelprogramma's een ambtelijke conferentie met de betrokkenen van gemeenten, provincies, waterschappen en Rijk. Dan worden onder meer de bereikte resultaten over de kansrijke strategieën uitgewisseld en afgestemd.

## Scholieren werken aan Deltaprogramma

### Deltaprogramma | Rijnmond-Drechtsteden



Scholieren dachten mee over het Deltaprogramma. Waarom geen pijpleiding naar Afrika?

Voor het tweede achtereenvolgende jaar heeft een groep scholieren van het Da Vinci-College uit Dordrecht gewerkt aan een opdracht over het Deltaprogramma. De scholieren kregen de vraag voorgelegd wat het Deltaprogramma Rijnmond-Drechtsteden voor Dordrecht betekent. Onder enthousiaste leiding van twee docenten is in samenwerking met Deltaprogramma Rijnmond Drechtsteden en de gemeente Dordrecht een mooie opdracht gemaakt. De scholieren bekeken het

Deltaprogramma vanuit verschillende invalshoeken, zoals de politiek, economie, ecologie, waterveiligheid en sociale aspecten. Tijdens een slotbijeenkomst presenteerden de studenten hun resultaten voor een panel met wethouder Wagemakers (gemeente Dordrecht), heemraad Van Eekhout (waterschap Hollandse Delta) en Martin Hulsebosch (programmteam Rijnmond-Drechtsteden). *Out of the box*-denken, zoals een pijpleiding naar Afrika, werd gewaardeerd en gaf leuke discussies.



## Boek over Biënnale-inzending Rijn-Maasdelta

### Deltaprogramma | Rijnmond-Drechtsteden

Over de inzending van het Deltaprogramma voor de hoofdtentoonstelling Making City van de 5e Internationale Architectuur Biënnale is een boek gemaakt: Rijn-Maasdelta; Kansen voor de huidige waterveiligheidsstrategie in 2100. Dit boek bevat de rijke oogst aan toekomstbeelden,

inzichten en kansen, die het ontwerpend onderzoek voor de inzending Rijn-Maasdelta heeft opgeleverd. U kunt het boek bestellen bij [Deltaprogramma Rijnmond-Drechtsteden](#), zolang de voorraad strekt.

In het boek Rijn-Maasdelta zijn toekomstbeelden, inzichten en kansen verzameld.

# Stuurgroep praat met staatssecretaris Atsma

## Deltaprogramma | Zuidwestelijke Delta

Op dinsdag 29 mei had de Stuurgroep Zuidwestelijke Delta – met vertegenwoordigers van gemeenten, waterschappen en de provincies Zeeland, Zuid-Holland en Noord-Brabant - overleg met de staatssecretaris van IenM, Joop Atsma. Het gesprek was een vervolg op eerdere gesprekken, die plaatsvonden in februari en oktober 2011.

De Stuurgroep presenteerde op 29 mei onder meer de ontdekkingen die zijn gedaan naar aanleiding van de Uitvoeringsstrategie Grevelingen, Volkerak-Zoommeer en Zoetwater. De Uitvoeringsstrategie is ontwikkeld om te komen tot samenhangende besluitvorming over beide bekkens, inclusief de zoetwatervoorziening. De kernbesluiten betreffen wel of geen getij terug, wel of geen waterberging op de

Grevelingen en wel of geen zout Volkerak-Zoommeer. Voorgesteld werd om de besluitvorming hierover te structureren aan de hand van een rijksstructuurvisie. Een voorstel dat op brede steun kan rekenen van tal van maatschappelijke organisaties en private investeerders in de Zuidwestelijke Delta.

Zij spraken hun steun uit in een reeks van brieven die werden overhandigd aan de staatssecretaris. Verder is gesproken over een pakket met 'altijd-goed'-zoetwatermaatregelen en de vorderingen die zijn gemaakt voor het opzetten van een Tidal Test Centre. Hierdoor moet zicht komen op de haalbaarheid van een multifunctionele getijdencentrale in de Brouwersdam. De uitkomsten van het gesprek met de staatssecretaris worden nu uitgewerkt.



Burgemeester Hoogendoorn van Steenberghe overhandigt staatssecretaris Atsma de brieven van maatschappelijke organisaties in de regio.

# Overleg over de grenzen heen

## Deltaprogramma | Zuidwestelijke Delta

De Westerschelde, onderdeel van het Deltaprogramma Zuidwestelijke Delta, is het Nederlandse deel van het Schelde-estuarium, dat doorloopt tot aan Gent in Vlaanderen. Programmabureau Zuidwestelijke Delta heeft opdracht van het Deltaprogramma gekregen voorstellen te ontwikkelen voor de langetermijn opgave en aanpak voor de veiligheid en zoet water, en stemt die af op de kust en de voordelta. Dat kan alleen in goed overleg met onze zuiderburen. In de Vlaams-Nederlandse Scheldec commissie (VNSC) is afgesproken om de onderwerpen daar te bespreken. Deze grensoverschrijdende samenwerking is voor beide partijen belangrijk.

Een belangrijk onderdeel van de al enige jaren lopende afspraken tussen Nederland en Vlaanderen is het gemeenschappelijk onderzoek en monitoring van het estuarium. Simon Brasser, themaleider Scheldes en kust van Programmabureau Zuidwestelijke Delta, maakt deel uit van de internationale

werkgroep die verantwoordelijk is voor de coördinatie en afstemming van dit onderzoek en de monitoring langs beide zijden van de landsgrens. Dat onderzoek is ook van belang voor het Deltaprogramma, zoals het Deltaprogramma ook van belang is voor

Vlaanderen. Simon: "We hopen in 2014 in het kader van het Deltaprogramma voorkeursstrategieën te hebben ontwikkeld. Daarom willen wij Vlaanderen nu al bij het proces betrekken."



De Westerschelde loopt van Nederland tot in Vlaanderen. Programmabureau Zuidwestelijke Delta betreft dan ook de zuiderburen bij het ontwikkelen van de voorkeursstrategieën.

## Consultatieronde bekkenorganisaties

# Meer dan een goed gesprek

### Deltaprogramma | Zuidwestelijke Delta

Dit voorjaar hield Programmabureau Zuidwestelijke Delta een consultatieronde langs negen bestuurlijke overleggen in het gebied. Het doel? Met elkaar praten over de mogelijke strategieën voor de langetermijn waterveiligheid en zoetwatervoorziening. Naast een goed gesprek, leverden de bijeenkomsten ook waardevolle informatie op.

Tijdens de gesprekken met de bestuurlijke overleggen in het gebied (zie kader) stonden steeds drie vragen centraal: zijn dit alle mogelijke strategieën voor de Zuidwestelijke Delta? Wat zijn voor u belangrijke criteria bij het beoordelen van deze strategieën? En hoe wilt u betrokken zijn en blijven?

#### Graag betrokken blijven

Over het algemeen werden de mogelijke strategieën door de bestuurlijke overleggen erkend. Wel gaven ze aan dat het belangrijk is om naast veiligheid, ook de lokale economie in ogenschouw te nemen. De organisaties waren goed in staat mee te denken over de lange termijn. De bestuurders waardeerden de wijze waarop ze via deze weg werden betrokken. Ze gaven wel aan de materie ingewikkeld te vinden. Als er straks besluiten genomen worden, willen zij graag betrokken blijven. Daarvoor is duidelijke informatie en een helder verhaal nodig. Zo kunnen zij op hun beurt hun achterban informeren. Het programmabureau is dan ook van plan om volgend jaar weer een consultatieronde te houden.

#### Bezochte organisaties tijdens consultatieronde:

- Oprachtgeversberaad Grevelingen
- Vereniging Zeeuwse Gemeenten, portefeuillehouders Water
- Bestuurlijk overleg Westerschelde
- Dagelijks Bestuur Nationaal Park Oosterschelde
- Provinciaal overleg gemeenten in Zuid-Holland
- Samenwerkingsorgaan Hoekse Waard, portefeuillehouders Landschap
- Interbestuurlijk Overleg Goeree-Overflakkee, portefeuillehouders
- Bestuurlijk Overleg Krammer-Volkerak
- Regio West-Brabant, portefeuillehouders RO&W

## Peilbeheer in de meren van het IJsselmeergebied

### Deltaprogramma | IJsselmeergebied

De meren van het IJsselmeergebied vormen het grootste zoetwaterbekken van Nederland. De deltabeslissing voor het peilbeheer in het IJsselmeergebied richt zich daarom ook op de zoetwatervoorziening. Wie voert het peilbeheer echter uit en hoe zit het met het peil in de meren?

“Adequaat water beheren is belangrijk en daar wil ik graag mijn bijdrage aan leveren.” Erik Pompert van Rijkswaterstaat IJsselmeergebied is duidelijk. Hij coördineert het peilbeheer en zwemwaterbeheer in het IJsselmeergebied en is daarvoor de contactpersoon. “Veel mensen en organisaties die water in het IJsselmeergebied lozen of inlaten en daarvan afhankelijk zijn, bijvoorbeeld scheepvaart, natuur en recreatie, zijn gebaat bij goed peilbeheer. Peilbeheer is meer dan alleen waterpeilen reguleren. Denk bijvoorbeeld aan een goede waterkwaliteit en de mogelijkheid



Water spuien bij de Stevinsluizen in de Afsluitdijk.

van vismigratie. Het dagelijks peilbeheer wordt gevoerd door peilbeheerders die centraal de sluismeesters van diverse spuisluizen in het IJsselmeergebied aansturen.”

Computerprogramma's helpen de peilbeheerders bij het maken van keuzen. Pompert benadrukt echter het menselijk aspect. “Ik ben sinds 1998 betrokken bij het peilbeheer van RWS IJsselmeergebied. Je moet eerst gevoel krijgen voor het gebied en ervaring opdoen, voordat je goed peilbeheer kunt voeren. Veel factoren zijn van invloed. Denk aan de wind, die snel kan wisselen van richting en kracht en in grote mate de afvoeren via de spuisluizen bepaalt. De vraag naar zoet water uit de omliggende regio's wisselt ook. Om hieraan te voldoen, worden de streefpeilen van de meren zo goed mogelijk gehandhaafd. Met de beschikbare spuumiddelen doen we het peilbeheer op een optimale manier.”

Vooraf onder bijzondere omstandigheden brengt Pompert zijn expertise in. “Ik ben er trots op om het peilbeheer te mogen coördineren in zo'n groot en uniek gebied. Het geeft voldoening dat ik samen met mijn collega's kan bijdragen aan het gebied en

ook aan de veiligheid.” Pompert ‘heeft iets’ met de Veluwerandmeren: “Water en oevers tussen het oude en het nieuwe land zijn gevarieerd; het is een mooi gebied met veel recreatie, natuur en bedrijvigheid in en rond de meren.”

#### 12.000 maal De Kuip

Het IJsselmeergebied bevat het IJsselmeer zelf, het Markermeer-IJmeer en de diverse randmeren. Samen beslaan ze ongeveer 2.000 km<sup>2</sup>, waarvan het IJsselmeer 1.200 km<sup>2</sup> uitmaakt. Via rivieren en beken, door gemalen en sluizen en via neerslag komt water in de meren. Pompert: “Overtollig water voeren we af via de spuisluizen in de Afsluitdijk. Jaarlijks zo'n 18 miljard kubieke meter, ofwel 12.000 maal stadion De Kuip. Spuien kan alleen bij eb, als het water op de Waddenzee voldoende laag staat. Dat is meestal twee keer per dag, afhankelijk van de weersomstandigheden. We openen en sluiten de schuiven van de spuisluizen overigens pas als het water op het IJsselmeer tien centimeter hoger staat dan het buitenwater. Dit voorkomt indringen van zout zeewater en zo houd je het water zoet voor drinkwater en zoetwatervoorziening voor andere waterbeheerders in de regio.”

## Ontwikkeling binnen het Deltaprogramma IJsselmeergebied:

De stijgende zeespiegel stelt Nederland voor een keuze rond het peil in het IJsselmeer. Laten we die meestijgen met de zee (zodat we kunnen blijven spuien) of houden we het peil op het huidige niveau (waardoor we naast het spuien ook water moeten gaan wegpompen)? Het Deltaprogramma IJsselmeergebied (DPIJ) concludeert in [Het Nieuwe Peil](#), dat op de zeer lange termijn pompen op de Afsluitdijk nodig zijn, om het peil op het IJsselmeer te beheren. Blijven meestijgen met het zeepil heeft op den duur namelijk zeer negatieve gevolgen voor het IJsselmeergebied. Het gaat dan ook vooral om de vraag hoe lang spuien nog de beste oplossing voor het peilbeheer van het IJsselmeer is, zo stelt het DPIJ.

#### Winter- en zomerpeil

“Het IJsselmeergebied kent winter- en zomerpeilen,” aldus Pompert.

“Winterpeilen zijn lager, zodat we overtollig water uit de regio, piekafvoeren van rivieren en situaties waarin niet kan worden gespuid, kunnen opvangen. Daarnaast zorgt een lager peil voor minder druk op de dijken als stormen het water opstuwten. Hogere zomerpeilen helpen juist te voorzien in de grotere behoefte aan zoet water die dan speelt, bijvoorbeeld voor de landbouw.”



Erik Pompert coördineert het peilbeheer in de meren van het IJsselmeergebied.

# Waterveiligheidsstrategie Eemsdelta in volle breedte onderzocht

## Deltaprogramma | Waddengebied

De Deltaprogramma's Waddengebied en Nieuwbouw en Herstructureren werken samen met de provincie Groningen aan het verkennen van de mogelijkheden van meerlaagsveiligheid voor het binnendijkse gebied, de zone met primaire keringen en het buitendijkse gebied.

De provincie Groningen werkt samen met de gemeenten Delfzijl, Eemsmond, Appingendam en Loppersum, het waterschap Noorderzijlvest en andere partners in de Eemsdelta aan een duurzame inrichting van de Eemsdelta, met een aantrekkelijk woonklimaat en een stevige balans tussen economie en ecologie.

Daartoe wordt onder meer gewerkt aan het project Integrale Klimaatadaptatie Eemsdelta (IKE). Het project zoekt strategieën en ingrepen voor de korte, middel-lange en lange termijn die kunnen worden ingezet om de Eemsdelta klimaatbestendig te ontwikkelen. Klimaatadaptatie -oftewel aanpassen aan de veranderingen in ons klimaat- is nodig voor kustveiligheid, zoetwatervoorziening, wateroverlast en hittestress. Het gaat hierbij zowel om het binnendijks gebied, de zone met primaire keringen, als het buitendijkse gebied.



De Eemsdelta (bron: [www.provinciegroningen.nl](http://www.provinciegroningen.nl))

### Meerlaagsveiligheid

Bij het uitwerken van gebiedsgerichte strategieën houdt het Deltaprogramma Waddengebied rekening met de tweede en derde laag van het concept Meerlaagsveiligheid. De tweede laag betreft ruimtelijke inrichting; de derde laag rampenbeheersing. We verkennen waar maatregelen in de tweede en derde laag zinvolle aanvullingen kunnen zijn op maatregelen in de eerste laag (preventie door primaire keringen), om zo het restrisico van een eventuele overstroming (slachtoffers, economische schade) verder te kunnen beperken.

Samen met het deelprogramma Nieuwbouw en Herstructureren en de provincie Groningen (projectorganisatie IKE) is

afgesproken om de vragen van het Deltaprogramma naar de mogelijkheden van meerlaagsveiligheid mee te nemen in de vervolgstap van het project IKE. Dit kan door gezamenlijk verder te zoeken naar een kostenefficiënte en kosteneffectieve strategie voor het gebied.

De samenwerking richt zich op het zo scherp mogelijk benoemen van de gebiedsopgaven in de volle breedte. De opgaven betreffen onder meer de haven van Delfzijl, het stedelijk gebied Delfzijl, natuur, de Eemshaven, vitaal en kwetsbare objecten of infrastructuur (zoals energie, chemie), industrie, landbouw en waterveiligheid in de zin van meerlaagsveiligheid, traditionele dijk of nieuwe dijkconcepten.

Vervolgens wordt in een ontwerpessie gewerkt aan mogelijke strategieën met daarin doelen, maatregelen en plannings. De voorgestelde ontwerpen kunnen dan worden doorgerekend op effectiviteit en kosten.

Met de samenwerking wordt de waterveiligheid voor de Eemsdelta in de volle breedte bestudeerd en wordt invulling gegeven aan de overgang van mogelijke strategieën naar kansrijke strategieën.



De Eemshaven (bron: [www.groningenseports.nl](http://www.groningenseports.nl))



Maatschappelijke consultatie visie kust

## “Van plannetjes naar één, samenhangend plan”

Deltaprogramma | Kust

Op weg naar een veilige, aantrekkelijke en economisch sterke kust in 2100 werkt Deltaprogramma Kust aan de ontwikkeling van een Nationale Visie Kust. Voor de 40%-versie heeft het programmateam input gevraagd van maatschappelijke organisaties (verenigd in het Overleg Infrastructuur en Milieu). Hier een aantal reacties.

Ernst Kaars Sijpesteijn van de Watersportverbond is verheugd over het visionaire beeld dat in de opgaven en ambities van de Nationale Visie wordt gepresenteerd. “Voor elk plekje langs de Nederlandse kust zijn wel plannetjes geschreven. Een nationale visie brengt samenhang in die plannen.” Hij hoopt dat de overheid ook geld vrij kan maken om de plannen tot uitvoer te brengen. In de 40%-versie is alleen het behoud van bestaande jachthavens opgenomen. In de 80%-versie ziet Sijpesteijn graag ideeën voor de uitbreiding

### Nationale Visie Kust

Deltaprogramma Kust is in 2011 gestart met het ontwikkelen van de Nationale Visie Kust, die in het eerste kwartaal van 2013 klaar moet zijn. De Nationale Visie Kust is een gezamenlijke langetermijn visie hoe we onze kust beschermen tegen de zee en hoe we tegelijkertijd de ruimtelijke en economische ontwikkeling en kwaliteiten van de Noordzeekust kunnen versterken. Een veilige, aantrekkelijke en economisch sterke kust is het doel. De inzet van het Deltaprogramma Kust is een integrale aanpak van deze opgaven en een nieuwe, slimme manier van samenwerken tussen overheden, markt en andere stakeholders. Het komende jaar wordt daarom input verzameld van betrokkenen door hen van informatie te voorzien en met hen in gesprek te gaan.

van bestaande jachthavens of het aanleggen van nieuwe jachthavens.

Arjen Frenzt van de Vewin: “Wij hebben vanuit de drinkwatersector gekeken naar de ruimtelijke inpassing en de bescherming van de duingebieden in Noord- en Zuid-Holland, waar wij drinkwater maken.

Bescherming en borging van de duurzaamheid van het duingebied staat nog onvoldoende in de visie. Dit mag wat ons betreft een steviger rol krijgen in de 80%-versie van de National Visie Kust. Er is nu nauwelijks aandacht voor.”

Arnoud van der Meulen van de Stichting Duinbehoud is blij dat wordt gewerkt aan een integrale visie met inbreng van verschillende maatschappelijke groeperingen. “Wat voor Duinbehoud het belangrijkste is in de Nationale Visie Kust, is de nadruk op grootschalige dynamiek in de zeereep (de duinenrij die grenst aan het strand) en daarmee samenhangend een goede integratie van natuur, recreatie en veiligheid.”



FOTO: Tineke Dijkstra

# Inspirerende toekomstbeelden voor de kust

## Deltaprogramma | Kust

Woensdag 13 juni nam de Stuurgroep van Deltaprogramma Kust vier werkboeken met nieuwe ideeën voor kustontwikkeling in ontvangst van Jandirk Hoekstra van Atelier Kustkwaliteit. Hij presenteerde daaruit vier perspectieven voor de Nederlandse kust in 2100.

De beelden in de werkboeken inspireren het denken over een veilige, aantrekkelijke en economisch sterke kust. Deltaprogramma Kust plukt hier de vruchten van door de ideeën uit de ateliers als input te gebruiken voor de ontwikkeling van de Nationale Visie Kust.

Eén van de gepresenteerde beelden is Stad in Zee (zie afbeelding). In dit beeld worden de gevolgen geschetst van een mogelijke zeewaartse uitbreiding van Scheveningen/Den Haag. Zeewaartse uitbreiding heeft ook gevolgen voor de rest van de stad en het zandgedrag langs de kust. Bovendien is de kans groot dat zeewaartse stadsuitbreiding ook invloed heeft op de kustecologie. Een

Atelier Kustkwaliteit is een initiatief van de provincies Noord- en Zuid-Holland, Deltaprogramma Kust, de gemeente Den Haag, provincie Zeeland, Provincie Friesland, Van Oord en de TU Delft, met subsidie van het Stimuleringsfonds voor Architectuur.

dergelijke ingreep staat immers niet op zichzelf; daar moet dus van te voren goed over worden nagedacht.

In de ateliers wordt de veiligheidsopgave voor de Nederlandse kust verbonden met de kwaliteitsopgave. Naast de Stad aan Zee worden in de werkboeken toekomstperspectieven geschetst voor de vier meest voorkomende kustdoorsneden. Ook wordt verslag gedaan van het onderzoek naar imagoverbetering van kustplaatsen en worden ideeën uitgewerkt voor het slim omgaan met verschillende ruimteclaims in brede duinlandschappen, zoals waterwinning, recreatie en natuur. Een van de werkboeken is gewijd aan studentenprojecten van de TU Delft en Wageningen University.



Stad aan Zee, een van de ontwikkelingsperspectieven voor Scheveningen/Den Haag.

Na een succesvol 2011 kon Atelier Kustkwaliteit doorgaan in 2012. Zwaartepunt ligt op de integratie van de verschillende projecten tot één verhaal over de toekomst van de Nederlandse kust. Voor meer informatie en het downloaden van de werkboeken, kijkt u op [www.atelierkustkwaliteit.nl](http://www.atelierkustkwaliteit.nl).

Dit is DeltaNieuws, de nieuwsbrief van het Deltaprogramma. Met DeltaNieuws volgt u de ontwikkelingen binnen het Deltaprogramma volgen. Op weg naar de volgende rapportage over het

Deltaprogramma, DP2013, staan mogelijke strategieën voor de waterveiligheid en de zoetwatervoorziening centraal. De komende tijd kunt u de ontwikkeling van mogelijke strategieën en de deltabeslissin-

gen volgen. DeltaNieuws verschijnt elke twee maanden. De volgende Deltanieuws verschijnt rond 24 september 2012.

## Agenda

### Belangrijke nationale data Deltaprogramma 2012

18 september Prinsjesdag

1 november Deltacongres

## Deltaprogramma

### Deltaprogramma

Doel van het Deltaprogramma is om Nederland ook voor de volgende generaties te beschermen tegen hoog water en te zorgen voor voldoende zoet water.

Het Deltaprogramma is een nationaal programma. Rijksoverheid, provincies, gemeenten en waterschappen werken hierin samen met inbreng van de maatschappelijke organisaties en het bedrijfsleven.

Wilt u zich afmelden als abonnee of reageren?

Mail naar [nieuwsbrief@deltacommissaris.nl](mailto:nieuwsbrief@deltacommissaris.nl)

Dit is een uitgave van het

### Deltaprogramma

Postbus 90653 2509 LR DEN HAAG

[www.rijksoverheid.nl/deltaprogramma](http://www.rijksoverheid.nl/deltaprogramma) of [www.deltacommissaris.nl](http://www.deltacommissaris.nl)

Juli 2012