

Niet openbaar maken. Embargo tot 1 mei 2020

Project Oostvaardersoevers

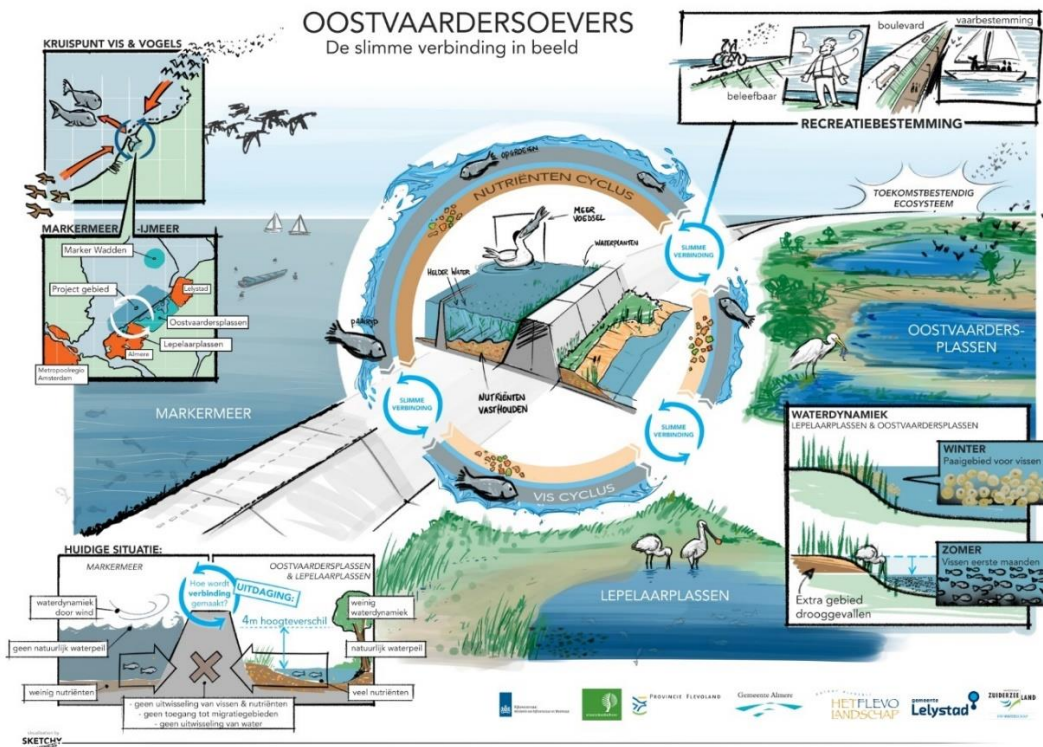
Het Markermeer, de Oostvaardersplassen en de Lepelaarplassen zijn drie bijzondere Natura 2000- gebieden in het hart van Nederland. Ze zijn van cruciaal belang voor grote aantallen vogels en vissen die hier leven of er een tussenstop maken op hun trekroutes. De gebieden zijn op dit moment van elkaar gescheiden door de Oostvaardersdijk. Dit heeft een aantal gevolgen:

- De overgang tussen het diepe Markermeer en de veel ondiepere, moerasachtige Oostvaardersplassen en Lepelaarplassen is erg plotseling.
- Uitwisseling van water met daarin voedingsstoffen is niet mogelijk.
- Vissen kunnen moeilijk van het ene naar het andere gebied trekken.

Wat willen we bereiken

Partijen in de regio willen een waterverbinding maken tussen het Markermeer en de moerasgebieden. Zo ontstaat een vitaal zoetwatermerengebied. Met een grote variatie aan leefgebieden voor onder andere vissen en vogels. Een natuurgebied dat veerkrachtig genoeg is om klimaatverandering, verstedelijking, infrastructurele investeringen, economische groei en toenemende recreatie op te vangen. De maatregelen moeten ook zorgen dat waterveiligheid gegarandeerd blijft en dat het gebied aantrekkelijk en beleefbaar wordt. Op deze wijze geeft Oostvaardersoevers een impuls aan Nationaal Park Nieuw Land. Bekijk de video over het project op YouTube:

<https://www.youtube.com/watch?v=ny968K3hJh0>



Proces project Oostvaardersoever

Het proces bestaat uit drie stappen:

1. de verkenningsfase,
2. de planuitwerkingsfase
3. de realisatiefase
4. beheer en monitoring

Het project Oostvaardersoever zit nu in de verkenningsfase. Minister C. van Nieuwenhuizen-Wijbenga (IenW) heeft, na afstemming met minister C. Schouten (LNV), eind 2019 ingestemd met de start van de MIRT-verkenning Oostvaardersoever. Daarbij is € 45 miljoen als voorgenomen investering vanuit de Programmatische Aanpak Grote Wateren (tweede tranche) gereserveerd voor het project Oostvaardersoever. Ook is de startbeslissing MIRT-verkenning Oostvaardersoever getekend. De startbeslissing (zie bijlage) geeft aan waarom het project nuttig en noodzakelijk is en wat er nodig is om de ministers van IenW en LNV aan het eind van de Verkenningsfase de zogenoemde Voorkeursbeslissing te laten nemen.

Het besluit tot het starten van de Verkenning is niet zomaar tot stand gekomen. Medio 2018 hebben Rijkswaterstaat Midden-Nederland en provincie Flevoland de handen ineen geslagen met de voorbereidingen van het project. Met Staatsbosbeheer, Stichting Flevoland, waterschap Zuiderzeeland en de gemeenten Almere en Lelystad kon al snel intensief samengewerkt worden. De zeven partijen hebben op 13 februari 2019 de Samenwerkingsovereenkomst Oostvaardersoever ondertekend, waarbij onder andere afgesproken is om capaciteit en middelen beschikbaar te stellen voor het starten en doorlopen van de Verkenning. Als regio is ter aanmoediging voor het nemen van de startbeslissing in het najaar van 2019 een brief naar de Minister verstuurd. Deze documenten zijn bijgevoegd.

De Startbeslissing heeft in december 2019 en januari 2020 ter inzage gelegen. Dit is niet verplicht maar hier is vanuit het project voor gekozen omdat het project Rijkspilot is onder de Omgevingswet. Daarom is er ook een kennisgeving participatie (zie bijlage) opgesteld. Hierin is aangegeven op welke manier burgers tijdens de Verkenningsfase kennis kunnen nemen van het project, erop kunnen reageren, inspreken en/of wensen en ideeën kunnen leveren.

In de verkenningsfase wordt onderzocht op welke manier een water- en visverbinding te maken is en hoe deze oplossing gefinancierd kan worden. Voor het nemen van de Startbeslissing was het nodig dat er zicht is op 75% van de financiering van de realisatiekosten. Na het doorlopen van de Verkenning dient er zicht op 100% van de financiering te zijn. Afgelopen periode is toegewerkt naar drie onderzoeksalternatieven. De onderzoeksalternatieven zijn mogelijke oplossingen om de doelen voor het project te realiseren. De effecten en de doelmatigheid van de alternatieven worden de komende maanden onderzocht. Na afloop kan het zogenaamde voorkeursalternatief (VKA) bepaald worden. Dit VKA wordt samengesteld uit de kansrijke elementen van de onderzoeksalternatieven en hoeft dus niet één op één overeen te komen met één van de alternatieven. Na vaststellen van het VKA door de minister van IenW, in afstemming met de minister van LNV, volgt in de loop van 2021 de planuitwerking.

Milieueffectrapportage

Om te komen tot het VKA wordt in deze fase van het project Oostvaardersoever vrijwillig een milieueffectrapportage (plan-MER) uitgevoerd. Hierbij wordt in kaart gebracht welke gevolgen het project heeft voor bijvoorbeeld natuur, bodem, water, landschap en cultuurhistorie. De resultaten van dit onderzoek worden gebundeld in een

milieueffectrapport (MER). Het MER zorgt ervoor dat het milieubelang volwaardig kan meewegen wanneer de voorkeursbeslissing wordt genomen.

Notitie Reikwijdte en Detailniveau

Met de Notitie Reikwijdte en Detailniveau (NRD) informeren wij betrokkenen vooraf over de gewenste inhoud en diepgang van het milieueffectrapport (MER) dat voor het project wordt opgesteld. De reikwijdte geeft aan:

- wat het voornemen is,
- welke alternatieven en varianten in het MER worden onderzocht,
- welke (milieu- en omgevings)thema's in beeld worden gebracht (wat er wordt onderzocht).

Het detailniveau betreft de diepgang en methode van het onderzoek (hoe er onderzoek wordt gedaan). Op de NRD kunnen betrokkenen zienswijzen indienen over zowel de reikwijdte als het detailniveau. Ook kunnen zij aanvullende oplossingen aandragen, die bijdragen aan de beschreven opgave en onderzoeksalternatieven.

Kanttekening: Het streven is om op 8 mei a.s. de NRD gedurende zes weken ter visie te leggen. Medio april wordt de NRD ter vaststelling voorgelegd aan het bevoegd gezag (Ministerie van IenW, DG Water en Bodem). Verwacht wordt dat door hen hierover binnen enkele weken een besluit wordt genomen.

Onderzoeksalternatieven

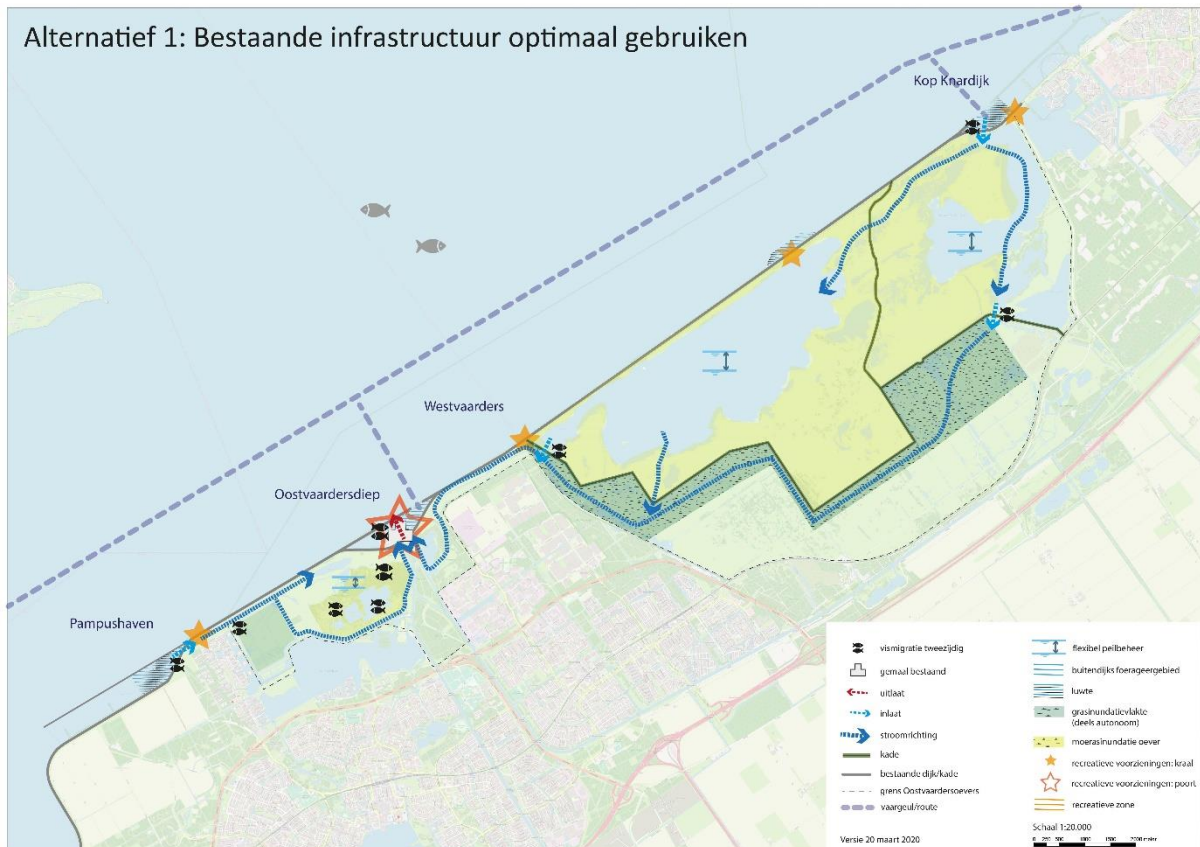
De alternatieven zijn tot stand gekomen op basis van gesprekken met experts, belanghebbenden en resultaten van onderzoek. De ideeën die door omwonenden ingebracht zijn naar aanleiding van de Startbeslissing Oostvaardersoever, zijn ook meegenomen in de totstandkoming van de onderzoeksalternatieven. Deze alternatieven zijn opgenomen in de Notitie Reikwijdte en Detailniveau.

Er zijn drie onderzoeksalternatieven:

1. Alternatief Bestaande infrastructuur optimaal gebruiken;
2. Alternatief Concentreren;
3. Alternatief Verdelen.

Alternatief 1: Bestaande infrastructuur optimaal gebruiken

Dit alternatief maakt zoveel mogelijk gebruik van bestaande infrastructuur, in combinatie met een 'stromend systeem' om de gestelde ecologische opgave te bereiken. Een 'stromend systeem' houdt in dat het water op één plek in het gebied wordt binnengelaten vanuit het Markermeer. Vervolgens door de verschillende deelgebieden heen stroomt, en tenslotte weer op een andere plek via een luwtestructuur wordt uitgelaten in het Markermeer. In dit alternatief wordt water voor de Lepelaarplassen ingelaten bij de vooroever bij Pampushaven en voor de Oostvaardersoeveren bij de kop van de Knardijk. Het water wordt uitgemalen via de Blocq van Kuffeler.



Moeraskarakter

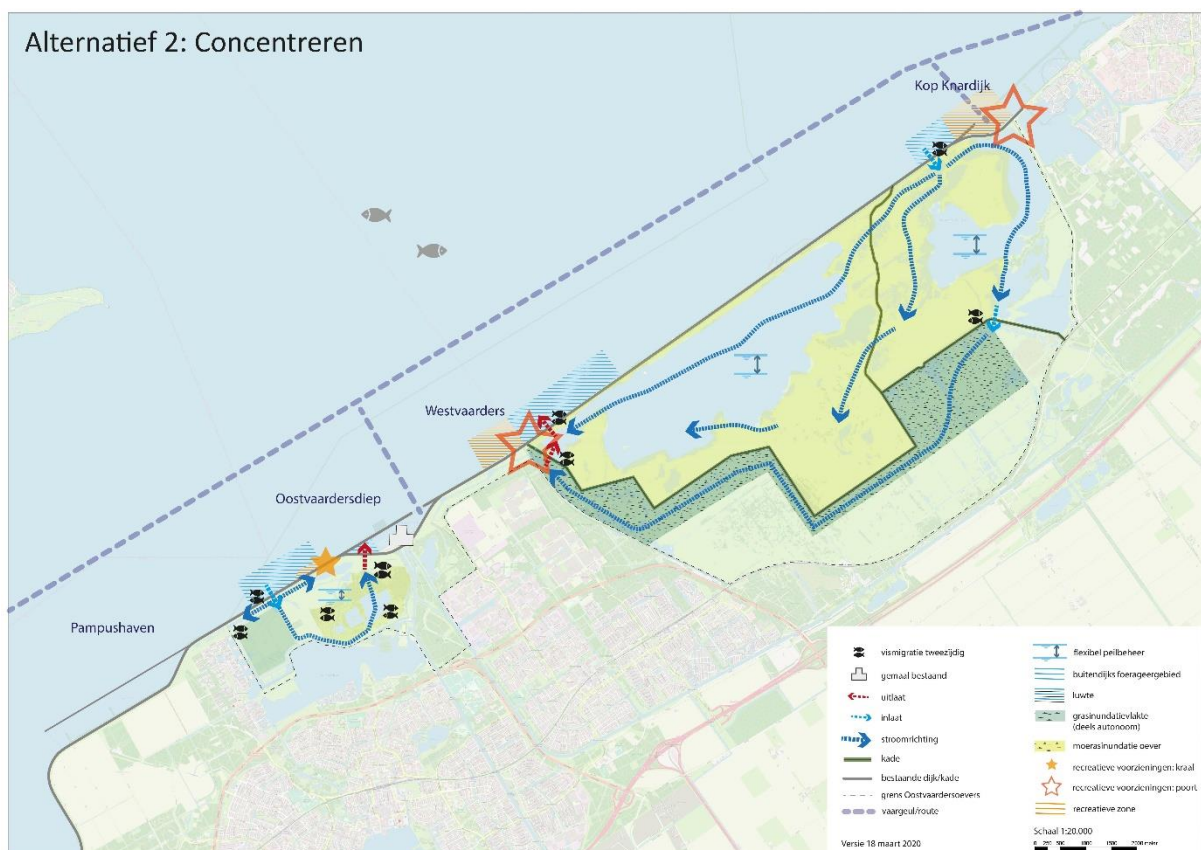
Dit alternatief heeft zowel in de Oostvaardersplassen als in de Lepelaarplassen het karakter van een moeras waar een riviertje doorheen stroomt dat via een delta uitmondt in een meer. Door het water op de ene plek het gebied in te laten en op een andere plek het gebied uit te laten, kunnen nutriënten en organische stof uit de moerasgebieden worden afgevoerd naar het Markermeer. In de Oostvaardersplassen zorgt dit voor een duurzamer rietmoeras en meer verschillende leefgebieden. In het Markermeer leidt dit lokaal onder andere tot meer verschillende (moeras)broedvogels en vissen.

Beleving

Dit alternatief biedt mogelijkheden van nieuwe recreatieve voorzieningen. Bij het Oostvaardersdiep, op het voormalig werkeiland De Blocq van Kuffeler, zijn al meerdere recreatieve voorzieningen aanwezig, zoals het bezoekerscentrum De Trekvogel. Dit kan uitgebreid worden tot een recreatieve 'poort' met bijvoorbeeld parkeervoorzieningen, een halteplaats voor de waterverbinding naar de Marker Wadden en fietsvoorzieningen.

Alternatief 2: Concentreren

In dit alternatief wordt uitgegaan van het principe van een 'stromend systeem', waar extra voorzieningen aan toegevoegd worden. Het belangrijkste verschil met alternatief 1 is, dat het water uit de Oostvaardersplassen en Lepelaarplassen door twee nieuwe visvriendelijke pompen/gemalen verplaatst wordt. Dit biedt een extra kans om innovatieve waterwerken te maken die maximaal bijdragen aan de gewenste verbinding. Deze nieuwe waterwerken kunnen zelfstandig functioneren, waardoor de in- en uitlaat maximaal afgestemd kan worden op de ecologische processen en de gewenste dynamiek. Voordeel is dat minder rekening gehouden kan worden met functies van de bestaande gemalen. Doordat water uit de Oostvaardersplassen rechtstreeks naar het Markermeer gepompt wordt, is er geen menging met water uit het overig deel van de polder. Bovendien hoeft een veel minder groot hoogteverschil te worden overbrugd, wat minder energie kost.



Rust- en foerageergebieden

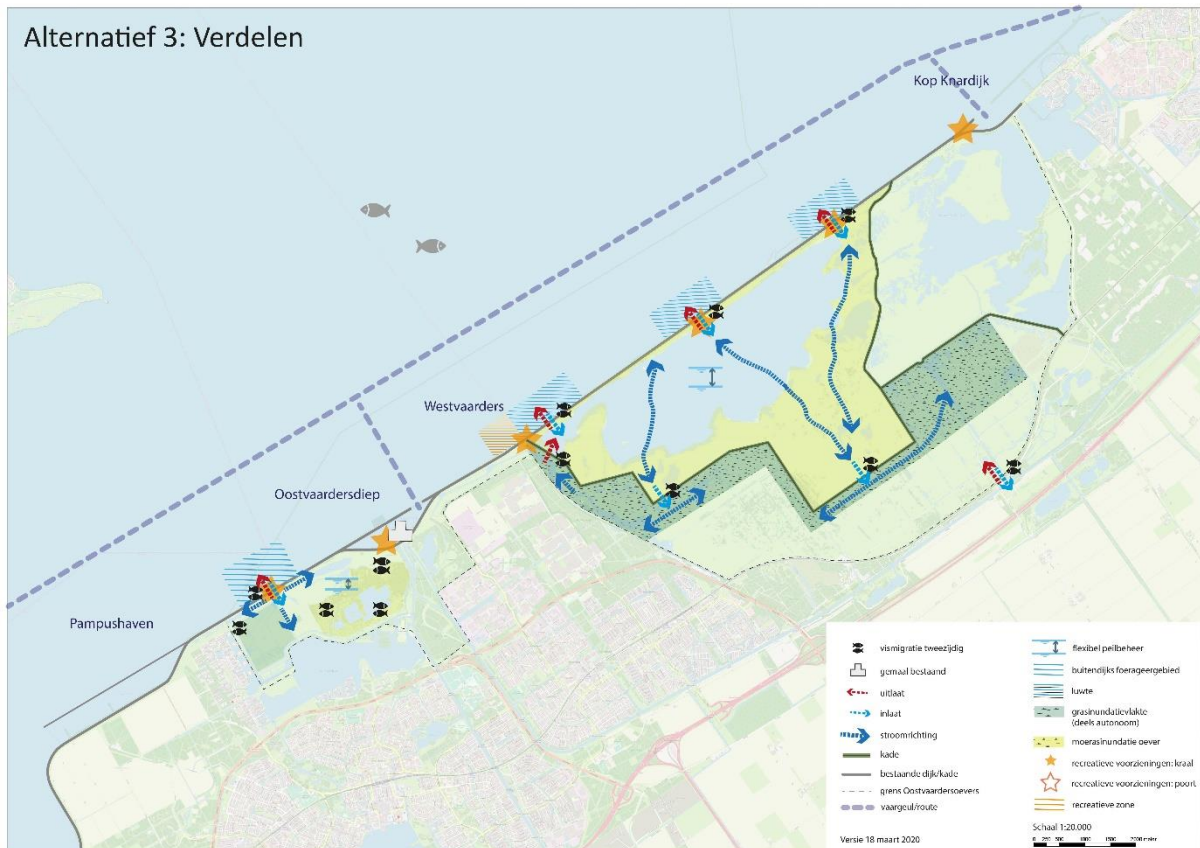
Aan de Markermeerszijde worden enkele nieuwe luwtestructuren gemaakt. Hier achter ontstaan rustgebieden, gradiënten van diepte en concentraties en foerageergebieden voor vogels. De luwtestructuren kunnen op verschillende manieren worden vormgegeven en beleefbaar worden gemaakt.

Beleving

De in- en uitlaatlocaties lenen zich hier goed voor het verbeteren van de ruimtelijke kwaliteit en nieuwe recreatieve voorzieningen. In dit alternatief zijn twee recreatieve toegangspoorten tot de Oostvaardersoevers opgenomen, namelijk bij de Kop Knardijk (Lelystad) en Westvaarders (Almere). Bij de Lepelaarplassen is een (kleine) 'kraal' opgenomen: een plek met een verhaal, waar iets te zien en te beleven is en bevatten kleinschalige voorzieningen zoals informatieborden.

Alternatief 3: Verdelen

Hier worden meerdere (kleinere) verbindingen tussen de moerasgebieden en het Markermeer gerealiseerd, waarbij de locatie van in- en uitlaten wordt gecombineerd. Hierdoor ontstaat een 'ademend systeem'. De verbinding en uitwisseling van vis en water dwars op de zonering van open water naar moeras en grasland staan centraal. Door lokale verschillen kunnen unieke leefgebieden ontstaan met eigen biodiversiteit en waterkwaliteit. Doordat dit alternatief minder afhankelijk is van bestaande voorzieningen kan het zelfstandig functioneren.



Grote variatie leefgebieden

Aan de Markermeerzijde worden enkele luwtestructuren aan de Markermeerzijde gemaakt om water in en uit te laten. Achter deze luwtestructuren ontstaan rustgebieden, gradiënten van diepte en concentraties en foerageergebieden voor vogels. 's Zomers stroomt het water vanaf de in- en uitlaten het gebied in en 's winters het gebied uit door dezelfde watergangen. Hierdoor ontstaan meer verschillende leefgebieden voor viseters, steltlopers, en vissen.

Beleving

In dit alternatief is vanwege de meerdere kleinere in- en uitlaten die er zijn, gekozen voor meerdere kleinere plekken met belevingsmogelijkheden langs de Oostvaardersdijk, als 'kralen aan een kralensnoer'; plekken met een verhaal en waar iets te zien of te beleven is.

Aanpak onderzoek

De alternatieven worden beoordeeld op de mate waarin ze een bijdrage leveren aan de gestelde projectdoelen. Ook worden de milieueffecten beoordeeld van de alternatieven voor de gebruiksfase en waar relevant de aanlegfase. De milieuaspecten die beoordeeld worden zijn:

- natuur,
- water,
- bodem,
- landschap,
- cultuurhistorie en archeologie,
- gebruikswaarden,
- duurzaamheid/klimaat.

De beoordelingen zijn vooral kwalitatief en gebaseerd op expert judgement.

Inspraakprocedure

De NRD wordt deze maand voor akkoord voorgelegd aan het Ministerie van Infrastructuur en Water (DG Water en Bodem). Daarna wordt de NRD formeel gepubliceerd.

Van 8 mei tot en met 18 juni 2020 loopt de inspraakprocedure. Via het Platform Participatie: www.platformparticipatie.nl kunnen dan reacties ingediend worden.

De ministers van IenW en LNV, vragen aan iedereen om een reactie over de reikwijdte en het detailniveau voor het m.e.r.-onderzoek, zoals beschreven in het NRD in te sturen.

Inbreng wordt gevraagd op de volgende onderwerpen:

- Worden de goede onderzoeksalternatieven onderzocht?
- Ziet u andere kansrijke oplossingen die passen binnen de geformuleerde onderzoeksalternatieven?
- Brengen we alle milieuaspecten in beeld die belangrijk zijn?

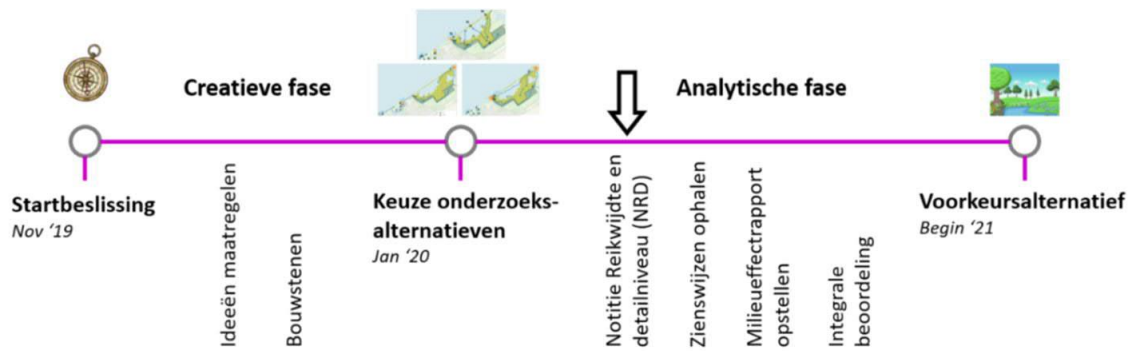
De binnengekomen reacties worden gebruikt bij het bepalen van de verdere aanpak van de verkenning. De ministers van IenW en LNV raadplegen ook de wettelijke adviseurs, betrokken bestuursorganen en de onafhankelijke Commissie voor de m.e.r.

De drie onderzoeksalternatieven en de aanpak van het onderzoek staan uitgebreid beschreven in de Notitie Reikwijdte en Detailniveau. Deze notitie en de bijbehorende Nota van Antwoord en het rapport Ideeën en oplossingen zijn vanaf 8 mei (digitaal) beschikbaar. De documenten zijn, vanwege de Corona maatregelen, alleen in te zien bij de vestiging van Rijkswaterstaat in Lelystad.

Hoe gaan we verder?

De zienswijzen uit de NRD kunnen nuttige informatie opleveren om in de procedure plan-MER mee te nemen.

De komende periode worden de onderzoeksalternatieven uitgewerkt en beoordeeld. Op basis hiervan wordt de plan-MER opgesteld. Resultaat hiervan is het opstellen van een voorkeursalternatief met een reëel financieringsvoorstel. Dit vormt het belangrijkste onderdeel bij de op te leveren Ontwerp Voorkeursbeslissing (VKA). Het ontwerp VKA wordt vervolgens voorgelegd aan de Ministers van IenW en LNV.



Met de onderstaande planning wordt het restant van de Verkenningsfase doorlopen:

- Mei-jun 2020: Ter visie legging notitie reikwijdte en detailniveau. Advies Cie MER
- Mei-okt 2020: Uitwerken alternatieven, opstellen MER, komen tot concept VKA
- Okt-begin 2021: Toetsing en besluitvormingstraject Voorkeursbeslissing. PS worden geïnformeerd over de hoofdlijn van het concept Voorkeursbeslissing.
- Begin 2021: Ontwerp Voorkeursbeslissing gereed. Aan PS wordt een besluit voorgelegd over de wijze waarop provincie bijdraagt aan financiering van Ontwerp Voorkeursbeslissing.