



Onderwerp
Verlenging projectperiode IFA/Almere Health City

Registratienummer
937156

Beslispunten

1. In te stemmen met het verzoek van de gemeente Almere om het project IFA/Almere Health City in te vullen als bestuurlijk overeengekomen tussen de betrokken portefeuillehouders (zie bijlage 993603), en de projectperiode te verlengen van 31 december 2010 t/m 31 december 2011.
2. De met Almere gesloten projectovereenkomst (HB 706140) overeenkomstig aan te passen met een nog op te stellen addendum met afspraken over de beoogde resultaten en het monitoren.
3. Ten aanzien van het Jan van Es Instituut op basis van de evaluatie eind 2011 tot een beslissing te komen over eventuele voortzetting van de financiering op basis van een nieuw afsprakenregime IFA.
4. Benodigde middelen gedurende 2010 en 2011 beschikbaar te stellen aan de hand van gemotiveerde uitbetalingsverzoeken van Almere, deze te onttrekken aan de bestemmingsreserve IFA en toe te voegen aan de begrotingspost IFA volgens gepresenteerde jaarschijfindeling.
5. De overblijvende middelen € 900.000 vloeien terug naar IFA 1^e tranche.
6. Provinciale Staten voor te stellen bij de eerstvolgende algemene begrotingswijziging de begroting aan te passen conform bijgevoegde nota Fin.

Datum
23 april 2010
Auteur
E.M. Verstraelen
Afdeling/Bureau
JSC
Telefoonnummer
542

Datum behandeling

Datum GS:
11 mei 2010

Agendapunt:
7a

Bevoegdheid

Openbaarheid

Passief openbaar

Portefeuillehouder

Bos, J.M.

Inleiding

Medio 2008 hebben de provincie Flevoland en gemeente Almere een overeenkomst gesloten dat vanuit IFA € 4,95 mln. wordt bijgedragen aan het beleidsplan Almere Health City (AHC). Centrale opgave van dit strategische beleidsplan is het versterken en innoveren van zorg- en onderwijsvoorzieningen in Almere en het uitbreiden van werkgelegenheid.

Almere Health City is een verzameling van toonaangevende en ambitieuze projecten die Almere, en daarmee de provincie, op de kaart zetten als stad met een geheel eigen innovatief beleidsconcept. Het is een concept dat verbindingen legt tussen bedrijfsleven, zorgaanbieders, overheid, onderzoek en onderwijs. Er zijn meerdere uitvoeringspartners en samenwerkingspartners. Als voorbeelden zijn te noemen het opgerichte Jan van Es instituut en de KinderKliniek.

Tot op heden is veel werk gaan zitten in de uitwerking van de verschillende onderdelen en het contracteren van de betreffende uitvoeringspartners. In de verslagen en evaluatie van IFA is dit naar voren gebracht. Almere Health City is op dit punt meer een dynamisch ontwikkelmodel geworden. Zo is er in 2009 een verbreding tot stand gekomen tussen de economische doelstellingen en de inhoudelijke zorgopgave.

Van provinciale zijde is bestuurlijk naar voren gebracht dat nu ook "meters" gemaakt moeten worden en dat deze zichtbaar gemaakt worden. Ook Almere benadrukt dit naar haar uitvoeringspartners. Almere heeft daarbij verzocht om verlenging van de projectperiode tot en met 2011. Daarover is op 15 februari jl. bestuurlijk overleg gevoerd tussen gedepu-

Besluit

Conform.
11 mei 2010

Passief openbaar

Datum besluit

Akkoord: *6/1/2010*

<i>is tekortkoming</i>	Portefeuillehouder	Afd. hoofd	Med. Fin/P&O
	Secretaris	Bureauhoofd	Prog. manag.
	Directeur	Beleidsmed.	Overige

6-5



Registratie

937156

Bladnummer

2

teerde Bos en wethouders Visser en Haanstra. Tijdens dit overleg is overeenstemming bereikt over de beoogde resultaten en over de inzet van de resterende financiële middelen na 2010. Op 20 april jl. heeft het college van Almere besloten om de projectduur van IFA/AHC te verlengen tot en met 2011, resp. 2014 (Jan van Esinstituut).

Een bestuurlijke uitspraak van de provincie is vereist om de in 2008 gesloten projectovereenkomst met een addendum aan te vullen op grond van het voorliggend voorstel..

Beoogd effect

Realisatie van IFA/Almere Health City in de periode 2010 - 2011.

Argumenten

1. *De ontwikkeling en uitvoering van Almere Health City vraagt tijd en moet eind 2011 geborgd zijn.*

AHC is een beleidsplan dat vorm krijgt langs verschillende ontwikkelingsstrategieën (zie bijlage). Terugkijkend is de conclusie dat de plannen van IFA/AHC in 2008 nog onvoldoende concreet waren in relatie tot de gehanteerde IFA-systematiek. Het Medical Trade Park, plannen voor nieuwe zorgvoorzieningen, een nieuw landelijk kenniscentrum en aan zorggerelateerde opleidingen zijn elementen van het plan die na het sluiten van de overeenkomst hun start konden krijgen. De fase van uitvoering door tal van "derde partijen" is in 2009 op gang gekomen en zet zich nu stevig voort. Dit geldt ook voor de bestuurlijke inbedding via de Economic Development Board Almere, zodat Almere Health City goed verbonden is met de werkgelegenheidsdoelstellingen voor Almere 2030.

2. *IN 2010 en 2011 moet concreet door Almere verslag worden gedaan over de vorderingen van AHC*

In de projectovereenkomst 2008 met Almere ontbreekt nog een concrete beschrijving op welke wijze zorg- en onderwijsvoorzieningen op peil worden gebracht en de werkgelegenheid wordt uitgebreid. Hierdoor is het lastig vast te stellen of de uitvoering van IFA/AHC succesvol verloopt. Nu het ontwikkelingsconcept AHC in het bestuurlijk overleg concreter vertaald is en de direct betrokken bestuurders overeenstemming hebben bereikt over de beoogde resultaten, is het gewenst dat de projectovereenkomst overeenkomstig wordt aangevuld en geconcretiseerd (zie bijlage AHC).

3. *Evaluatie na 2011 zal moeten aantonen of Jan van Es instituut tussen 2011 en 2013 op eigen benen kan staan.*

Het Jan van Es Instituut is een landelijk kenniscentrum in wording op het gebied van de geïntegreerde eerstelijnszorg; de vorming daarvan vergt enkele jaren en vraagt om een stevig proces om verschillende stakeholders en financiers te vinden. Het is één van de iconen van AHC.

Gemeente Almere heeft met onze instemming subsidie verleend voor het opstarten en ontwikkelen van het Jan van Es instituut voor de periode 2010 - 2011 à € 776.000.

Begin 2012 zal een evaluatie plaatsvinden. Wanneer de initiatiefnemers niet voldoende kunnen aantonen dat het instituut op eigen benen zal gaan staan, moet heroverweging plaatsvinden. Per slot van rekening geldt dat een landelijk kennisinstituut structureel op eigen benen moet kunnen staan zonder subsidie van overheden.

De evaluatie kan ook aantonen dat het kennisinstituut in ontwikkeling succesvol is en toch nog enige jaren financiële ondersteuning nodig heeft. Dit is in overeenstemming met gemeente Almere gemaximeerd tot € 600.000 verdeeld over de jaren 2012 t/m 2014. Binnen het nieuwe regime van IFA-afspraken voor de 2^e tranche zal op dat moment besluitvorming moeten plaatsvinden voor een verdere bekostiging



4. *Onttrekking aan de bestemmingsreserve IFA is gedelegeerd aan GS.*
Bij delegatiebesluit van (HB 551371+464080) hebben Provinciale Staten het college van Gedeputeerde Staten gedelegeerd om middelen te onttrekken aan de bestemmingsreserve IFA.
5. *Buitenlijnse begrotingswijzigingen behoren tot het autorisatierecht van PS.*
Het accorderen van buitenlijnse begrotingswijzigingen behoort tot de autorisatie van de Staten ook wanneer de onttrekking aan een reserve gedelegeerd aan is GS.

Kanttekeningen

Bij het voorstel plaatst de programmamanager IFA de volgende kanttekeningen:

1. De beoogde doelen moeten zodanig zijn vastgelegd dat hierop de voortgang effectief bewaakt kan worden. In de voortgangsrapportages zal hier nauwlettend op worden gemonitord.
2. Het investeringsbesluit voor Genzyme is enkele keren uitgesteld. Het is duidelijk dat 2011 het laatste jaar is dat gebruikt gemaakt kan worden van IFA 1^e tranche.

Evaluatie

Elk halfjaar dient Almere een reguliere voortgangsrapportage in. Bovendien vindt minimaal twee maal per jaar bestuurlijk overleg plaats.

Financiën

Er zal geen automatische bevoorschotting plaatsvinden aan het begin van elk jaar. Met ingang van 2010 wordt voor alle IFA-projecten waarvoor een overeenkomst is ondertekend overgegaan tot uitbetaling op basis van onderbouwde (en goedgekeurde) liquiditeitsbehoefte. Gemeente Almere is hier schriftelijk over geïnformeerd (zie HB 912645).

Op basis van een inschatting van Almere ziet de jaarschijfindeling er als volgt uit:

	2009	2010	2011	2012	2013	2014	totaal
Rentekosten voorinvesteringen landschaping totaal € 874.911)	36		875				911
De Almeerse Aanpak (totaal € 1.108.000)	68	690	350				1108
De Kinderkliniek (totaal € 250.000)		150	100				250
Innovatieve zorgvoorzieningen (totaal € 500.000)		150	350				500
Jan van Es Instituut (€ 876.000)	100	281	495				876
KlokHUIS (totaal € 300.000)		300	0				300
Lectoraat Health School Almere (totaal € 100.000)	100						100
Overig							
Totaal	304	1571	2170				4045

€900.000 zal niet gedurende de 1^e tranche gebruikt worden en vloeit terug naar IFA reserve.

De provincie heeft tot nu toe € 650.000 overgemaakt.

Voor 2010 was conform de projectovereenkomst € 2,3 mln voorzien voor AHC. Dit bedrag is onttrokken aan de IFA reserve en overgeheveld naar de exploitatie IFA. Conform de nieuwe jaarschijfindeling is voor 2010 € 1,571 nodig. Het verschil tussen de € 2,3 mln en € 1,571 mln (€ 729.000) en wat benodigd t/m 2009 (€304.000) en wat reeds betaald (€650.000) wordt teruggestort naar de IFA reserve i.c. (1,075 mln).



Registratie

937156

Bladnummer

4

Uitvoering

Gemeente Almere is verantwoordelijk voor de uitvoering en de afspraken met derden.

Communicatie

Gemeente Almere zal een communicatieplan opstellen om AHC als toonaangevend en innovatief concept uit te dragen.

Bijlagen

Naam bijlage:	Hummingbird nummer:	Openbaar in de zin van de WOB (ja/nee aangeven)
Verzoek wethouder Visser om verruiming projectperiode IFA/Almere Health City 2010 t/m 2014	985590	Ja
Almere Health City, in ontwikkeling	993603	Ja



Onderwerp:
Nota Verlenging projectperiode IFA/Almere Health City

Datum
23 april 2010
Auteur
E.M. Verstraelen
Afdeling/Bureau
JSC

Korte samenvatting financiële aspecten:

1. Verlenging projectperiode IFA/Almere Health City.
2. Resterende middelen gedurende deze periode beschikbaar te stellen, deze te onttrekken aan de bestemmingsreserve IFA en toe te voegen aan de begrotingspost IFA volgens gepresenteerde jaarschijfindeling.
3. Provinciale Staten voor te stellen bij de eerstvolgende algemene begrotingswijziging de begroting aan te passen conform bijgevoegde nota Fin.
4. De verplichting voor AHC 2010 wijzigen van € 2,3 mln naar € 1,225 mln (= € 2,3 mln - verschil tussen reeds betaald t/m 2009 i.c. € 650.000 en benodigd i.c. € 304.000)

1. Vast te leggen verplichting door de financiële administratie:

<u>Jaar:</u>	<u>Kostensoort/begrotingsnummer.</u>	<u>Bedrag:</u>	<u>Restantbudget:</u>
2011	8412010/ 6010501100	€ 2.170.000	

Gewenste (korte) omschrijving in Coda:

IFA subsidie Almere Health City HB 937156

2. Begrotingswijziging noodzakelijk: ja (zo ja, hieronder aangeven welke)

X Buitenlijnse begrotingswijziging tussen producten (bevoegdheid PS)

O Binnenlijnse begrotingswijziging binnen product (bevoegdheid GS, Dir, Afd.hoofd)

Overzicht te wijzigen ramingen:

A. Lasten:

Kostensoort/begrotingsnummer	huidige raming	voorgestelde wijziging		doorwerking in latere jaren
		2010	2011	
8412010/10610501100		-1.075.000	2.170.000	

B. Baten:

Kostensoort/begrotingsnummer	huidige raming	voorgestelde wijziging		doorwerking in latere jaren
		2010	2011	
9602024/11130114406			2.170.000	
8602024/11130114406		-1.075.000		

NB. Het totaal(saldo) van de voorgestelde wijzigingen moet sluiten op nul.

Mutatie in reserves of voorzieningen: ja (zo ja, hieronder nader omschrijven)

2010 € 1.075.000 terugstorten en in 2011 € 2.170.000 onttrekken aan reserve IFA (B024)

4. Kredietbesluit nodig: nee (zo ja, hieronder nader omschrijven)

Paraaf
financiële
medewerker
afdeling

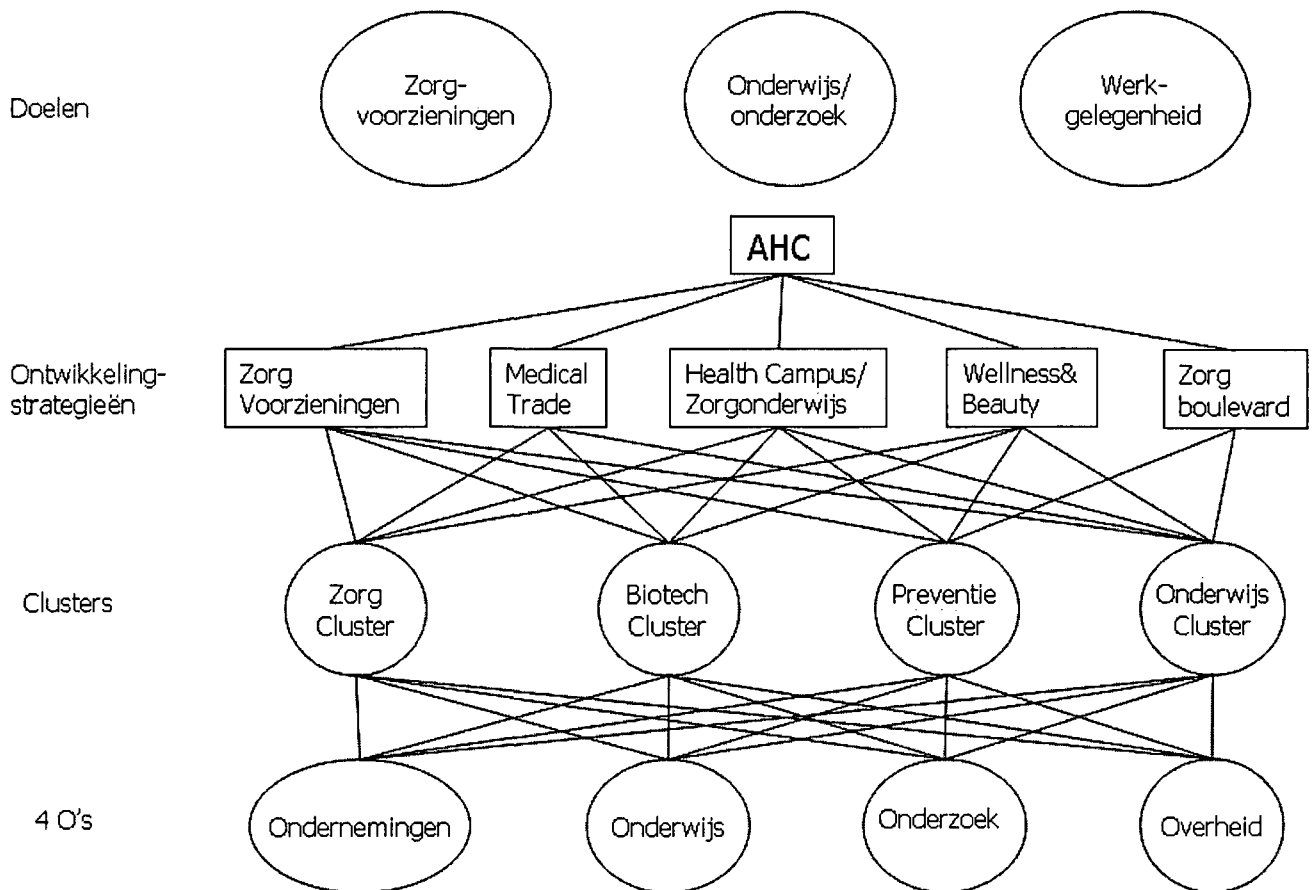


Korte beschrijving IFA/Almere Health City (AHC)

AHC maakt onderdeel uit van de programmalijn Versterking Voorzieningen Structuur, maar sluit ook goed aan bij de programmalijnen Versterking Economische Structuur en Versterking Hoger Onderwijs en Middelbaar Beroepsonderwijs.

AHC is een ontwikkelingsproject dat vorm krijgt langs meerdere ontwikkelingsstrategieën en wordt opgebouwd met meerdere initiatieven die onderling samenhangen en elkaar versterken.

Schematisch ziet dit er als volgt uit:



**Invulling IFA/Almere Health City**

Tijdens het bestuurlijke overleg d.d. 15 februari 2010 tussen gedeputeerde Bos en wethouders Visser en Haanstra zijn besluiten genomen over voorgestelde projecten. Hieronder volgt een overzicht over de nadere invulling van Almere Health City (beoogde resultaten, financiële consequenties en multiplierwerking).

Medical Trade Park	Kosten	Begroot
Landscaping bedrijventerrein voor medisch technologische georiënteerde bedrijven (biotech en farmaceutische bedrijven) die complementair aan elkaar zijn.	€ 874.911	
Promotie en acquisitie	€ 35.915	
Totaal	€ 910.826	€ 850.000

Multiplierwerking:

De komst van het Amerikaans bedrijf Genzyme betekent een toename van de werkgelegenheid van 450 naar 700 fte. Bovendien zal Genzyme zelf € 75 mln. investeren (kapitaallasten) en samenwerking aangaan met andere bedrijven en maatschappelijke organisaties in Almere.

Zorgvoorzieningen/Health Campus	Kosten	Begroot
De Almeerse Aanpak (De Almeerse coalitie, De Almeerse voordeur, Innovatiefonds) staat voor innovaties in sociale infrastructuur in relatie tot thema's: inclusieve samenleving, verbetering dienstverlening, versterking cliëntenperspectief en afstemming financieringsstromen.	€ 1.108.000	
Innovatieve zorgvoorzieningen rondom nieuwe combinaties van ziekenhuiszorg, eerstelijnsgezondheidszorg en GGZ. Ook heeft het Flevoziekenhuis het plan om met een Amerikaanse partner een centrum voor het bewegingsapparaat te starten.	€ 500.000	
De Kinderkliniek wil uitgroeien tot de meest vooraanstaande, innovatieve en moderne kinderkliniek van Nederland. Zij baseert als een van de eerste in het land, al haar vormen van communicatie en dienstverlening op het gebruik van moderne ICT-toepassingen. Dit geldt ook voor de inrichting van het hele primaire proces.	€ 250.000	
Promotie/acquisitie	€ 2.061	
Totaal	€ 1.860.061	€ 2.100.000

Multiplierwerking:

De totale begroting van de Almeerse Aanpak bedraagt ruim € 2,7 mln. Gemeente Almere draagt zelf bijna € 700.000 bij. Overige middelen worden ingebracht door derden waaronder zorgverzekeraar Agis. Er is landelijk veel vraag naar de kennis omtrent de Almeerse Aanpak. Opgedane kennis vanuit de Almeerse Coalitie wordt gebundeld in het Jan van Es instituut (zie hieronder). In afwachting van de door het Flevoziekenhuis is € 500.000 gereserveerd voor innovatieve zorgvoorzieningen. Uiteraard gelden hier de voorwaarden dat de aangedragen projecten in lijn liggen met de gewenste ontwikkelingen van Almere Health City en dat IFA-middelen niet mogen worden ingezet voor de financiering van reguliere zorgactiviteiten.



De totale investeringen in De Kinderkliniek aangaande ICT/Gebouw/Hardware bedragen € 375.000. De Kinderkliniek en derden dragen zelf € 125.000 bij. Er is een intensieve samenwerking met Almere Kennisstad en de Almeerse leverancier DEA. In breder perspectief ligt er de verbinding met het Flevoziekenhuis en het KlokHuis.

Zorgonderwijs	Kosten	Begroot
Lectoraat Klantgerichtheid in Zorg en Ondersteuning	€ 100.000	
Jan van Es Instituut: Landelijk Kennisinstituut Geïntegreerde Eerstelijnszorg (2010 en 2011)	€ 876.000	
KlokHuis bedacht en ontworpen door kinderen naar aanleiding van de ontwerpwedstrijd en het televisieprogramma KlokHuis. In het KlokHuis zullen educatieve programma's rondom de thema's duurzaamheid en gezondheid worden aangeboden.	€ 300.000	
Totaal	€ 1.276.000	€ 2.000.000

Multipliewerking:

Het lectoraat wordt uitgevoerd door Health School Almere en komt voort uit de vraag van Flevolandse zorgaanbieders op het gebied van Jeugdzorg, Gehandicaptenzorg en Ouderenzorg. Kennis wordt door zorgaanbieders gebruikt bij de verbeteringen van het zorgaanbod.

Het Jan van Es instituut wil uitgroeien tot een landelijk gerenommeerd kennisinstituut dat op eigen benen kan staan. Dit willen de initiatiefnemers bereiken door het formuleren van ten minste twee onderzoeklijnen gefinancierd door ZonMW, het aanbieden van een scholingsaanbod, de organisatie van congressen, masterclasses en seminars, het opzetten van een helpdesk en de vorming van een datacenter.

De kosten voor realisatie van het KlokHuis zijn vastgesteld op ongeveer € 800.000 exclusief grondkosten. Naast de gemeente Almere (€ 225.000), Nuon (aanvraag Energiebesparingsfonds voor € 250.000) draagt Stichting Casa Casla zorg voor het sluiten van de begroting. Voor de invulling van het educatieve programma rondom gezondheid wordt samenwerking gezocht en gevonden met De Kinderkliniek, het Arte College en het Groenhorst College.

Financieel overzicht AHC totaal:

	Kosten	Begroot	Terug naar reserve
Medical Trade Park	€ 910.826	€ 850.000	
Zorgvoorzieningen/Health Campus -/-	€ 1.860.061	€ 2.100.000	
Zorgonderwijs	€ 1.276.000	€ 2.000.000	
Totaal	€ 4.046.887	€ 4.950.000	900.000

Gemeente Almere zal een communicatieplan opstellen om AHC als toonaangevend en innovatief concept uit te dragen.

Bijlagen

Naam bijlage:	Hummingbird-nummer:	Openbaar in de zin van de WOB (ja/nee aangeven)
Verzoek wethouder Visser om verruiming projectperiode IFA/ Almere Health City 2010 t/m 2014	985590	Ja
Almere health City, in ontwikkeling	993603	Ja