



INVESTERINGSAGENDA 2012-2021



Inhoudsopgave

1 : Inleiding en samenvatting 5

2 : Programma's investeringsagenda 2012-2021 9

3: Financiële vertaling, fasering en dekking 12

Bijlagen

1: Uitwerking programma's 15

2: Financieel totaaloverzicht 29

3: Regionale spreiding 33

Hoofdstuk 1 : Inleiding en samenvatting

1.1 Inleiding

Voor u ligt de Investeringsagenda 2012-2021. De Investeringsagenda biedt inzicht in het totaal van de voorgenomen provinciale investeringen in genoemde periode, met uitzondering van investeringen in de bedrijfsvoering (zoals huisvesting en automatisering).

In 2011 is een eerste proeve van een investeringsagenda voor de periode 2011-2020 opgesteld en als financiële bijlage in het College uitvoeringsprogramma opgenomen. Thans heeft een actualisatie en nadere uitwerking plaatsgevonden voor de periode 2012-2021.

Zoals in de Perspectiefnota 2012-2016 is aangekondigd is de geactualiseerde Investeringsagenda een bijlage bij de programmabegroting 2013. Deze bijlage wordt ter kennisname naar Provinciale Staten gestuurd.

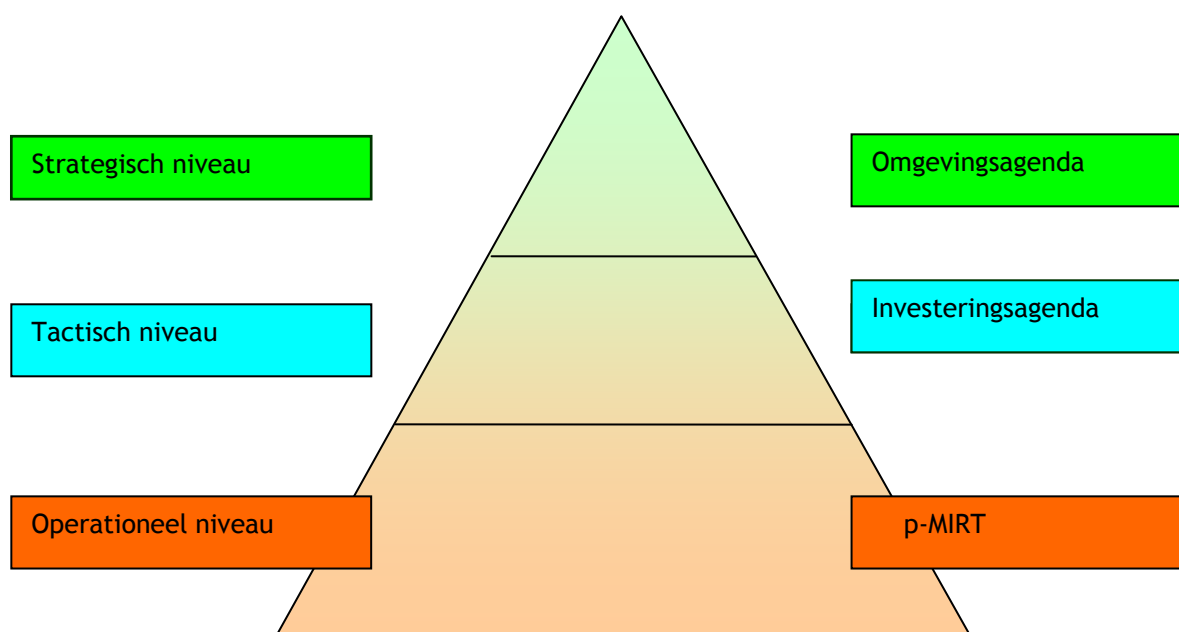
In het vervolg van dit hoofdstuk wordt onder meer ingegaan op de gehanteerde uitgangspunten en de functie van de Investeringsagenda. Daarnaast worden de belangrijkste wijzigingen ten opzichte van de Investeringsagenda 2011-2020 kort weergegeven.

Opgemerkt wordt nog dat momenteel onderzoek plaats vindt naar de zogenaamd 'stille lasten problematiek'. Hiervoor is op grond van het Collegeuitvoeringsprogramma vanaf 2014 een jaarlijks budget opgenomen in de programmabegroting van € 4,5 mln. De uitkomsten van het onderzoek zullen van invloed zijn op de investeringen in de infrastructuur in de komende jaren. In de volgende investeringsagenda (2013-2022) zullen de uitkomsten naar verwachting kunnen worden verwerkt.

1.2 Investeringsagenda in relatie tot de omgevingsagenda en het p-MIRT

De investeringsagenda maakt onderdeel uit van het provinciaal beleids- en sturingskader zoals in de hier onderstaande sturingspiramide is weergegeven. De andere kaders bestaan uit de omgevingsagenda en het p-MIRT. Deze drie onderdelen zijn complementair aan elkaar.

Onderstaande piramide maakt de verschillende abstractieniveaus inzichtelijk; van de politiek-bestuurlijke keuzevraagstukken op het hoogste strategische niveau, tot de operationele afstemming bij de uitvoering. De omgevingsagenda brengt met name de samenhang tussen de ontwikkelprogramma's (onderling en met de sectorale beleidsvelden) in beeld. De Investeringsagenda biedt vooral het concernbrede financiële afwegingskader op hoofdlijnen. Het p-MIRT brengt de fysieke ruimtelijke uitvoering in kaart. Projecten worden opgenomen in p-MIRT bij voldoende operationalisering: er is een besluit genomen tot uitvoering van het project. Het p-MIRT is in geaggregeerde vorm opgenomen in de investeringsagenda.



1.3 Uitgangspunten en randvoorwaarden

Het vertrekpunt voor de Investeringsagenda is vastgelegd in hoofdstuk 6 van het Coalitieakkoord en nader uitgewerkt in het Collegeuitvoeringsprogramma.. Daarin is aangegeven welke middelen beschikbaar zijn voor de uitvoering van de Investeringsagenda en welke focus in deze collegeperiode wordt aangebracht.

In de Investeringsagenda 2012-2021 is een onderscheid aangebracht in reeds door Provinciale Staten geautoriseerde onderdelen en agendazettende onderdelen waarvoor nog nadere uitwerking en besluitvorming dienen plaats te vinden. Dit is toegelicht in onderdeel 1.6.

Bij het opstellen van de Investeringsagenda is rekening gehouden met de in voorbereiding zijnde Wet houdbare overheidsfinanciën (HOF). Deze wet, die naar verwachting vanaf 2014 in werking zal treden, legt beperkingen op aan provincies en gemeenten met betrekking tot het zogenaamde EMU-saldo. Investeringsagenda hebben een nadelige invloed op het EMU-saldo.

1.4 Interactie investeringsagenda met de Wet houdbare overheidsfinanciën (HOF)

Om de financiële stabiliteit van de EU en in het bijzonder de eurozone te waarborgen, moeten de lidstaten de vereisten uit het Stabiliteits- en Groeipact vastleggen in nationale wetgeving. Voor Nederland zal dat plaatsvinden in de in voorbereiding zijnde nieuwe wet Houdbare overheidsfinanciën (HOF). De verwachte inwerkingtreding van de wet is 2014.

De wet HOF zal beperkingen opleggen aan provincies en gemeenten met betrekking tot het zogenaamde EMU-saldo, het nadelige verschil tussen inkomsten en uitgaven van de provincie en gemeenten. Indien de provincies het aan hen toegewezen aandeel van het EMU-saldo overschrijden, kunnen er door het Rijk financiële sancties aan de provincies worden opgelegd.

Vanwege deze nieuwe wetgeving is het nodig om, meer dan voorheen, goed zicht te hebben op de ontwikkeling van het provinciale EMU-saldo. Omdat investeringen tekortverhogend werken, is het van belang om een overall beeld te hebben van de totale investeringsplanning voor de komende jaren. De Investeringsagenda zal een belangrijk instrument vormen voor de bewaking van de grenzen die de wet HOF oplegt. Daardoor zal de Wet Hof medebepalend zijn voor de omvang en fasering van het investeringsprogramma door de jaren heen.

Het wetgevingstraject is nog in volle gang. de decentrale overheden hebben hun bedenkingen geuit tegen de voorstellen zoals voorgelegd. Op dit moment is overleg/lobby gaande om de voorstellen aangepast te krijgen.

In IPO verband wordt voorts nagedacht over mogelijkheden om de gevolgen van de concept Wet te beperken. Daarbij zijn diverse gedachten geopperd die een nadere uitwerking behoeven.

Gedacht wordt onder meer aan:

- Proberen de norm voor provincies (nu 0,07% van de totale nationale norm van 3%) op te rekken;
- Faseren van uitgaven (herprioriteren danwel dynamisch programmeren);
- Onderlinge uitwisseling EMU-ruimte (norm geldt voor het totaal van de provincies);
- PPS constructies.

Wij zullen via verscherpte monitoring de ontwikkeling van het verwachte EMU-saldo door de jaren heen volgen. Het uitgangspunt daarbij is dat jaarlijks binnen de voor de provincie vastgestelde EMU-norm wordt gebleven.

1.5 Uitkomsten actualisatie op hoofdlijnen

In vergelijking met de vorige investeringsagenda (2011-2020) is er voor de periode 2012-2021 een beperkt aantal wijzigingen doorgevoerd. De wijzigingen zijn technisch (het vervallen van de jaarschijf 2011 en het toevoegen van de jaarschijf 2021), programmatisch (het anders faseren van

investeringen tussen de jaren of het hanteren van gewijzigde ramingen) en inhoudelijk (het inhoudelijk wijzigen, toevoegen of laten vervallen van onderdelen).

De belangrijkste programmatische en inhoudelijke wijzigingen zijn:

A: programmatisch:

- De in te zetten middelen voor DE-on zijn verhoogd als gevolg van de in 2011 ontvangen extra middelen uit de verkoop aandelen NUON-Essent; daarnaast is de fasering aangepast, waardoor de verwachte uitgaven naar een later tijdstip zijn verschoven.
- Gewijzigde fasering van de uitgaven voor IFA 2 en 3, waarbij er voor IFA 3 van uit gegaan wordt dat een deel van de financiële afwikkeling plaats zal vinden na 2020.
- Gewijzigde dekking van TBES, waarbij overeenkomstig het recente Statenbesluit (bijdrage 1^{ste} fase TBES (HB1321543) niet gebruikte proceskosten voor Markermeer-IJmeer worden ingezet ter dekking, waardoor het beroep op de reserve strategische ontwikkelingsprojecten kan worden verlaagd.
- Gewijzigde inschatting (versnelling) van het verwachte uitgaventempo voor de realisatie van de economische projecten in Noordelijk Flevoland.
- Het apart, los van het programma Noordelijk Flevoland, opnemen van de provinciale bijdrage aan de realisatie van de N50, gedeelte Emmeloord-Ens.
- Gewijzigde inschattingen van bedragen en faseringen van diverse projecten uit het PMIRT, welke verder in het PMIRT zijn toegelicht.

B: inhoudelijk:

- *Multi modale overslag Lelystad MMO (Flevokust)* Opname van het nieuwe programma West-Oost as, met daarbinnen het onderdeel Haven Lelystad. De MMO past binnen het speerpunt West-Oost as dat is opgenomen in het omgevingsplan (OPF2). Met de bouw van een overslaghaven is circa 140 miljoen Euro gemoeid. In de investeringsagenda is aangegeven dat de provincie zich beraadt over een bijdrage. Als mogelijke dekking kan de reserve Zuiderzeelijngelden worden ingezet, waarbinnen middelen voor midden Flevoland zijn geormerkt.
- *OostvaardersWold (OVW)* Op 30 mei 2012 heeft Provinciale Staten besloten om in een open planproces te komen tot een in de regio gedragen voorstel voor het OostvaardersWold. In een breed gedragen motie (nr. 19-2012) heeft Provinciale Staten de kaders vastgesteld voor het open planproces. Doel van het proces is om eind 2012 te komen tot een definitief voorstel dat zoveel mogelijk aansluit op de door Provinciale Staten aangegeven kaders waarin de natuurcompensatie, economische, recreatieve en ecologische kansen worden gecombineerd. Conform het Collegeuitvoeringsprogramma en de motie wordt voor OVW € 33,9 miljoen gereserveerd. Wel is het door de gewijzigde invulling van de provinciale inspanning nodig om de dekking deels op een andere wijze te realiseren (niet meer activeren, maar direct ten laste brengen van de procesgelden speerpunten en de strategische reserve. Als gevolg van het vervallen van de PIP is het project Verlegging landbouwwegen ingetrokken. Daarmee is de subsidie voor dit project als dekking komen te vervallen. Dekking hiervoor is mogelijk via een bijdrage uit de reserve Omgevingsplan.
- *Luchthaven Lelystad* Begin 2012 heeft de regeringsadviseur, de heer Alders, zijn advies uitgebracht over de doorontwikkeling van luchthaven Lelystad. In dit advies worden goede mogelijkheden gezien voor een geforceerde groei naar 45.000 vliegtuigen (2020) met daarbij een verlenging van de baan naar 2100 meter en een volledige luchtverkeersleiding. Hiermee lijkt een provinciale bijdrage niet meer aan de orde. Zekerheid hierover ontstaat pas bij het nemen van een luchtvaartbesluit in november 2014. Gezien deze wijziging en de huidige onderbouwing is de provinciale bijdrage gehalveerd. De vrijvallende € 0,5 mln. is nu ingezet voor de ontsluiting van luchthaven Lelystad naar de Larserweg.

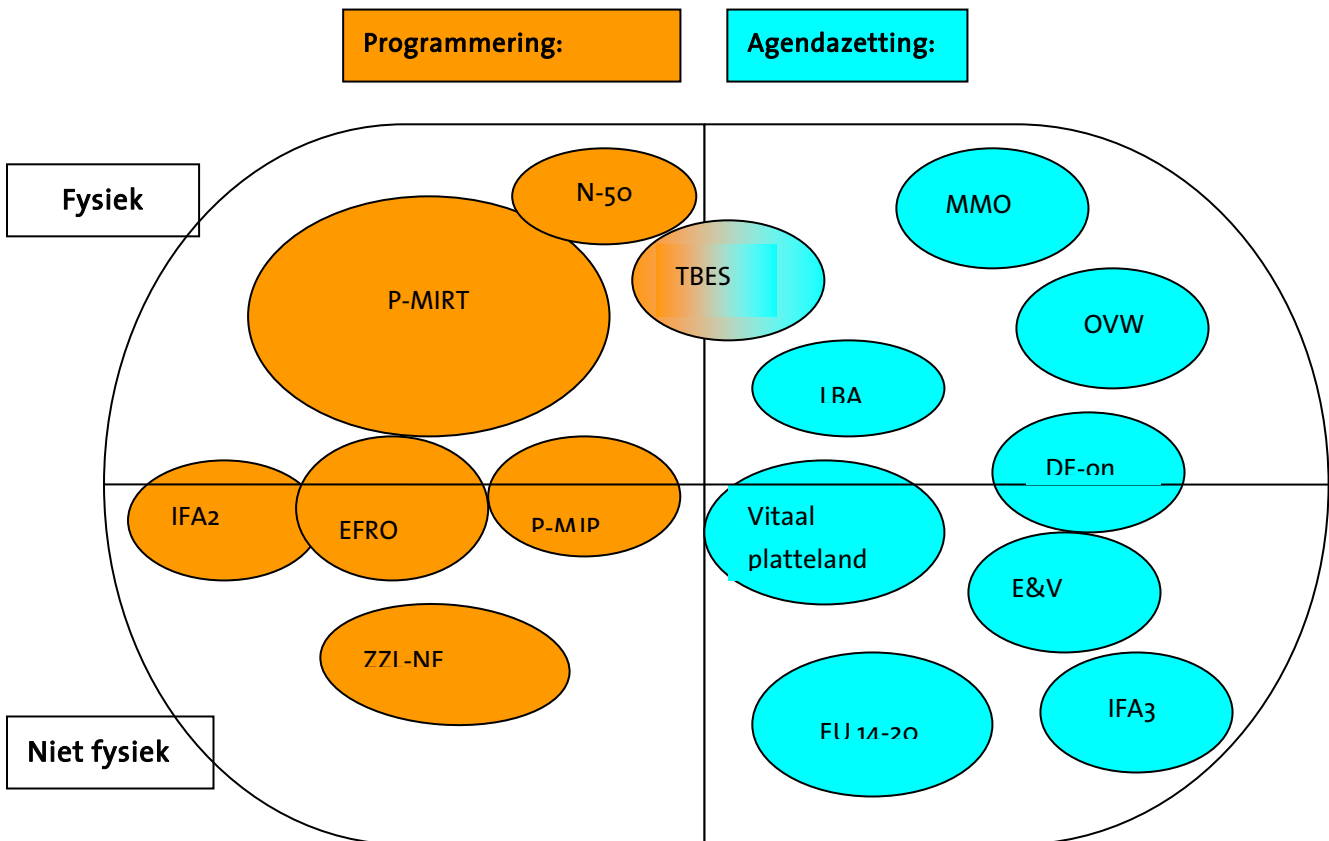
Het totale investeringsvolume voor de periode 2012-2021 bedraagt ruim € 847 mln, dit is een verlaging met € 71 mln. ten opzichte van het vorige programma 2011-2020. De provinciale inspanning in de periode 2012-2021 is ten opzichte van het vorige programma toegenomen met € 25 mln tot € 276 mln. De multiplier van de investeringsagenda 2012-2021 is gedaald van 3,7 naar 2,9 ten opzichte van de vorige agenda. De grootste verschillen zijn de gewijzigde inzichten rondom de investeringen van derden in het programma OostvaardersWold (- € 250 mln), hogere investeringen in

infrastructuur (+ € 40 mln) en het opnemen van het nieuwe project Multimodale overslag Lelystad (+ € 140 mln).

1.6 Onderscheid aangebracht in geautoriseerd (programmering) versus agendazetting

In de Investeringsagenda 2013-2016 is een onderscheid aangebracht in reeds door PS geautoriseerde onderdelen (zoals VSBA en programma Noord) en agendazettende onderdelen waarvan dat nog niet het geval is (zoals het programma voorzieningen en economie en DE-on). Reden is om de gebruiker van de investeringsagenda snel inzicht te geven in de status van een programma of thema. In het onderstaande figuur is dit onderscheid gevisualiseerd.

Figuur 2. Investeringsagenda



De geautoriseerde onderdelen die betrekking hebben op de fysieke leefomgeving zijn nader uitgewerkt in het Provinciaal Meerjaren Investeringsprogramma Ruimte en transport (p-MIRT). In de Investeringsagenda is het p-MIRT op een hoger aggregatieniveau verwerkt.

De begrotingsconsequenties van de geautoriseerde investeringen zijn in de programmabegroting 2013 verwerkt voor zover deze betrekking hebben op de periode 2013-2016 (de scope van de programmabegroting).

Voor de nog niet door Provinciale Staten geautoriseerde onderdelen van de Investeringsagenda geldt dat ze op een later moment via bestuursopdrachten aan PS moeten worden voorgelegd en na besluitvorming in de programmabegroting worden opgenomen. Tot dat moment kunnen er geen investeringen op deze onderdelen plaatsvinden. Wel kunnen hiervoor eventuele proceskosten worden gemaakt, voor zover daarvoor in de vastgestelde programmabegroting budgetten zijn opgenomen.

Hoofdstuk 2 : Programma's investeringsagenda 2012-2021

In dit hoofdstuk worden de programma's uit de Investeringsagenda 2012-2021 (hierna ook aangeduid als planperiode) kort beschreven, met een focus op de bestuurlijke doelen en de door de provincie, in die periode, in te zetten middelen. Zoals in de leeswijzer is aangegeven wordt daarbij onderscheid gemaakt in reeds door Provinciale Staten geautoriseerde onderdelen en agendazettende onderdelen waarvoor nog nadere besluitvorming nodig is.

A: Programmering

(projecten en programma's waarvoor bestedingsdoelen zijn vastgesteld door Provinciale Staten)

I: Fysiek:

Provinciaal Meerjarenprogramma Infrastructuur Ruimte en Transport (p-MIRT):

Het p-MIRT vormt het uitvoeringsprogramma binnen de Flevolandse fysieke leefomgeving voor het jaar 2013 en geeft een overzicht naar de toekomst. Het programma biedt overzicht en samenhang tussen investeringsprojecten met betrekking tot inhoud, tijd en geld. De budgetten voor de uitvoering zijn in de begroting opgenomen. Jaarlijks krijgt Provinciale Staten het programma ter kennisname aangeboden. De infrastructurele projecten zijn geaggregeerd opgenomen in de investeringsagenda. Voor infrastructurele projecten is in de planperiode een provinciale bijdrage geraamd van € 149 mln.

N50:

Op grond van het met het Rijk afgesloten convenant over vervangende projecten na het niet doorgaan van de Zuiderzeelijn, wordt de N50 verbeterd. Onderdeel daarvan is de aanleg van het gedeelte Emmeloord-Ens. De kosten hiervan zijn geraamd op circa € 17 mln. De regio draagt daaraan € 6,5 mln. bij, waarvan € 2,5 mln. voor rekening komt van de gemeenten Noordoostpolder en Urk en € 4 mln. voor rekening van de provincie. Het resterende deel ad € 10,5 mln. wordt betaald uit de zogenaamde RSP-gelden, die de provincie op grond van het convenant ontvangt.

II: Niet fysiek:

Investeringsprogramma Flevoland-Almere 2 (IFA2)

De 2e tranche van het IFA programma beslaat de periode 2011-2015. De geformuleerde doelen zijn voor de gehele looptijd van kracht; 'wij selecteren samen met de gemeente Almere projecten die investeren in de gewenste voorzieningenverbetering van Almere, waarbij de cofinanciering van Almere en andere uitvoerende instanties minimaal 50% bedraagt'. Het programma IFA2 is op 27-1-2011 door Provinciale Staten vastgesteld. De middelen die voor IFA2 nog beschikbaar zijn bedragen € 23,9 mln.

Zuiderzeelijn gelden Noordelijk Flevoland (ZZL-NF).

Voor de leefbaarheid in het gebied en voor een goede balans binnen de provincie is een sociaaleconomische structuurversterking van Noordelijk Flevoland nodig. Vanuit het programma Zuiderzeelijn gelden Noordelijk Flevoland wordt middelen beschikbaar gesteld voor gebiedsgerichte projecten die de economische structuur van Urk en Noordoostpolder versterken. De totale programmaomvang bedraagt € 30,5 mln. De provincie draagt daaraan € 4,0 mln. bij uit eigen middelen en € 14 mln. vanuit de zogenaamde RSP-gelden, die de provincie op grond van het convenant ZZL ontvangt. Een bedrag van € 3,5 mln. komt voor rekening van de gemeenten Noordoostpolder en Urk en € 9 mln. wordt ingebracht vanuit private partijen.

Europees Fonds voor Regionale Ontwikkeling (EFRO 2007-2011)

Het EFRO subsidieert projecten die de ongelijkheden tussen regio's verminderen, het concurrentievermogen vergroten, werkgelegenheid creëren en de cohesie tussen de regio's versterken. Provincie Flevoland maakt onderdeel uit van het programma onder de noemer Kansen voor West. Naast geld vanuit Europa, wordt cofinanciering van de provincie en andere partijen gevraagd. De looptijd van het programma 'Kansen voor West' is tot en met 2015.

Flevolandse Meerjarenprogramma (p-MJP):

Het p-MJP is gebaseerd op het Omgevingsplan (OPF2) en richt zich tevens op de doelen van de gebiedspartners, het Rijk en de EU. De plannen staan beschreven in het provinciaal Meerjarenprogramma (p-MJP) 'Volop kansen in Flevoland 2007-2013'. Het p-MJP beschrijft voor de periode 2007-2013 de uitvoering van het gebiedsgerichte beleid van Flevoland. Financiering van het programma komt van de EU, Rijk en gebiedspartners.

B: Agendazetting

(projecten en programma's die nog niet zijn vastgesteld door Provinciale Staten)

I: Fysiek:

Oostvaarderspolder (OVW)

In de investeringsagenda is rekening gehouden met een maximum van € 33,9 miljoen als provinciaal aandeel conform Collegeuitvoeringsprogramma en overeenkomstig met de motie nr. 19 door Provinciale Staten van 30 mei 2012. Van dit bedrag is nog € 14,4 mln beschikbaar voor deze planperiode.

Duurzame Energie- en Ontwikkelingsmaatschappij Flevoland (DE-on)

DE-on maakt onderdeel uit van het Coalitieakkoord 2011-2015. Met DE-on hebben we de kans om de energietransitie te versnellen, de economie te stimuleren, de sociale cohesie te versterken en nieuwe vitale coalities aan te boren. Samen met de zes Flevolandse gemeenten, waterschap Zuiderzeeland, HVC (Huisvuil Centrale) en Alliander zet de provincie in op de oprichting en ontwikkeling van DE-on. Ook maatschappelijke en private instellingen zijn geïnteresseerd om een bijdrage te leveren aan het oprichten van DE-on. Het ministerie van EL&I heeft inmiddels een Green Deal DE-on afgesloten. De provinciale investeringsinspanning bedraagt maximaal € 6,5 mln.

Toekomstbestendig Ecologisch Systeem (TBES)

Om het Markermeer IJmeer te kunnen ontwikkelen tot het economisch en ecologisch vitaal Blauwe Hart van de Randstad is een toekomstbeeld opgesteld, waarin verstedelijking (bijvoorbeeld buitendijks bouwen), toerisme en recreatie en duurzame energie in samenhang met versterking van de natuurkwaliteit volgens een programmatische aanpak worden ontwikkeld.

In het kader van de RAAM brief is een provinciale bijdrage gevraagd van € 5 mln voor de 1^{ste} fase TBES. De gevraagde provinciale bijdrage ad € 5 mln verloopt in 2 fases; € 1,5 mln, door Provinciale Staten besloten, is toegezegd aan het Rijk en de overige € 3,5 mln is afhankelijk gesteld van enerzijds een proportioneel bedrag aan investeringen door het Rijk in de natuur van het Markermeer/IJmeer en anderzijds van de actualisatie van het Provinciefonds (2015), die de provincie daartoe in staat stelt.

Luchthaven (LBA)

Dit betreft de provinciale inzet bij een duurzame en innovatieve groei en doorontwikkeling van de luchthaven Lelystad en de daaraan gekoppelde ontwikkeling van werkgelegenheid en infrastructuur bij minimale overlast.

Begin 2012 heeft de regeringsadviseur, de heer Alders, zijn advies uitgebracht over de doorontwikkeling van luchthaven Lelystad. In dit advies worden goede mogelijkheden gezien voor een geforceerde groei naar 45.000 vliegtuigen (2020) met daarbij een verlenging van de baan naar 2100 meter en een volledige luchtverkeersleiding. Hiermee lijkt een provinciale bijdrage niet meer aan de orde. Zekerheid hierover ontstaat pas bij het nemen van een luchtvaartbesluit in november 2014. Gezien deze wijziging en de huidige onderbouwing is de provinciale bijdrage gehalveerd naar € 0,55 mln. De vrijvallende € 0,5 mln. is nu ingezet voor de ontsluiting van luchthaven Lelystad naar de Larserweg.

Haven Lelystad (MMO)

Het project 'Multi modale overslag Lelystad' (Flevokust) heeft tot doel het realiseren van een multimodaal bedrijventerrein met insteekhaven en containerterminal aan de noordzijde van Lelystad. Het totale terrein omvat ca. 115 hectare bruto. Om de haven te realiseren en een 'nat bedrijventerrein' te kunnen ontwikkelen moet de primaire waterkerende dijk worden verlegd. Het

project is nieuw in de investeringsagenda en niet opgenomen in het Collegeuitvoeringsprogramma.
De provincie zich beraadt zich over een bijdrage.

II: Niet fysiek:

Investeringsprogramma Flevoland-Almere 3 (IFA3)

De 3e tranche van het IFA programma beslaat de periode 2016-2020. Een definitief programma voor deze periode moet nog vastgesteld worden door Provinciale Staten. Er is € 21,2 mln aan provinciale middelen beschikbaar voor IFA3.

Voorzieningen & Economie

In deze collegeperiode is € 4 mln voor voorzieningen en economie in de investeringsagenda opgenomen. Programmatische uitwerking vindt onder andere plaats in de op te stellen provinciale economische agenda en in het kader van zorginnovatie en maatschappelijke voorzieningen.

Vitaal platteland

De visie vitaal platteland gaat in op innovatie en verduurzaming van de landbouwsector, verbreding van de economische dragers van het platteland en op natuurontwikkeling. Voor het programma zijn in investeringsagenda na 2013 middelen gereserveerd. Uitgaande van de cofinancieringsmiddelen p-MJP 2007-2013 is gerekend met een provinciale inzet van € 13,5 mln voor de looptijd 2014-2020.

Europa 2014-2020 (EU 14-20 en periode na 2020)

De bestaande Europese programma's (EFRO) lopen na 2013 af. In de investeringsagenda is financieel rekening gehouden met een vervolg programma. Uitgaande van de huidige cofinancieringsmiddelen (2007-2013) is gerekend met een provinciale inzet van € 7,2 mln voor de looptijd 2014-2021.

Hoofdstuk 3: Financiële vertaling, fasering en dekking

In hoofdstuk 2 zijn de bestuurlijke doelen en in te zetten middelen voor de programma's uit de Investeringsagenda 2012-2021 kort beschreven. In dit hoofdstuk wordt nader ingegaan op de (beoogde) dekkingsbronnen per programma en wordt een financieel totaaloverzicht gegeven, inclusief de verwachte fasering van de uitgaven door de jaren heen. Dit laatste is mede van belang met het oog op de beperkingen die de Wet HOF oplegt. Hierop is in de inleiding reeds ingegaan.

Het financiële vertrekpunt voor de investeringsagenda is vastgelegd in hoofdstuk 6 van het Coalitieakkoord. Daarin zijn de speerpunten benoemd voor de bestuursperiode 2011-2015. Hiervoor is, aanvullend op de reeds toegepaste reguliere budgetten, een extra bedrag van € 14 mln. beschikbaar. Dit bedrag wordt vrijgemaakt vanuit de reserve strategische ontwikkelingsprojecten. Aanvullend is in het Collegeuitvoeringsprogramma vastgelegd dat, in verband met de berekende investeringsbehoefte in komende jaren, een bezuiniging van € 11 mln. op het IFA programma wordt doorgevoerd. Deze middelen worden extra toegevoegd aan de reserve strategische ontwikkelingsprojecten voor de uitvoering van de projecten uit de Investeringsagenda. Naast de hierboven genoemde € 25 mln. (€ 14 mln. + € 11 mln.) zijn ook reguliere budgetten beschikbaar voor het doen van investeringen. Het gaat hierbij onder meer om de Brede Doel Uitkering (BDU) verkeer en vervoer, het Infrafonds, de investeringsruimte vanuit het PMIRT en de reserves IFA en vervangende projecten Zuiderzeelijn. Ook zal getracht worden middelen uit de Europese programma's en het p-MJP in te zetten voor de realisatie van de Investeringsagenda.

Totale financiële omvang en dekking Investeringsagenda

In bijlage 2 is een financieel totaaloverzicht opgenomen van de Investeringsagenda 2012-2021, inclusief de fasering en de (beoogde) dekkingsbronnen. Van de totale investeringsomvang van € 848 mln. wordt in de periode 2012-2021 € 276 mln. vanuit de provincie bijgedragen. Daarbij worden verschillende dekkingsbronnen ingezet. Hieronder wordt kort de totale inzet per dekkingsbron vermeld:

Dekkingsbron	Totaal
BDU verkeer en vervoer	73.873
Reserve IFA	45.100
PMIRT (geactiveerd)	39.950
Reserve ZZL (noord)	32.100
Reserve Infrafonds	20.707
Strat. Reserve	20.458
p-MJP	18.382
Procesgeld speerpunten	8.050
Reserve cofin EU	7.200
Algemene reserve (DE-on)	6.500
Jaarlijkse exploitatie	2.555
Reserve ZZL (midden)	1.050
Totaal	275.925

bedragen x € 1.000

Voor de dekking van de investeringsagenda wordt dus gebruik gemaakt van reserves, exploitatiebudgetten en bijdragen van derden. Deze worden in de bijlage kort toegelicht.

Prijspeil ramingen

De opgevoerde investeringsbedragen zijn gebaseerd op huidige inzichten (prijspeil 2012). Omdat de projecten gefaseerd in de periode 2012-2021 tot uitvoering zullen komen, kunnen er in een aantal gevallen prijsstijgingen optreden. Voor het merendeel van de projecten is er echter sprake van gefixeerde bedragen (o.a. IFA, TBES, projecten Noordelijk Flevoland). Wel moet bij de uitvoering van de VSBA-projecten gerekend worden met prijsontwikkelingen. Dit betekent dat daarvoor een extra beslag zal worden gelegd op de beschikbare dekkingsbronnen.

Effect op de financieringspositie en het EMU-saldo

De uitvoering van de investeringsagenda zal leiden tot een geleidelijke terugloop van de provinciale liquide middelen en daarmee tot een vermindering van de rentebaten op uitgezette kasgelden. In de Perspectiefnota 2013-2016 is dit reeds aangegeven en financieel vertaald in de Programmabegroting 2013. Naar huidige inzichten zal rond het jaar 2020 het omslagpunt worden bereikt waarbij externe financieringsmiddelen zullen moeten worden aangetrokken.

Zoals eerder aangegeven is het uitgangspunt bij de uiteindelijke programmering dat jaarlijks binnen de voor de provincie vastgestelde EMU-norm wordt gebleven, zoals deze voortvloeit uit de wet HOF. De thans gepresenteerde Investeringsagenda 2012-2021 leidt, in samenhang met de opgenomen uitgaven in de Programmabegroting 2013 naar huidige inzichten vooralsnog tot een beperkte overschrijding van de EMU norm voor de provincie met ruim € 3 mln. in 2013. Voor de jaren 2014 en verder is er sprake van een nog beschikbare ruimte binnen de norm. Bij de verdere uitwerking en daadwerkelijke programmering van de projecten zullen de grenzen van de wet HOF nadrukkelijk worden betrokken.

Bijlage 1: uitwerking programma's

Investeringsprogramma: korte beschrijving van de opgenomen programma's en thema's

Programma: Oostvaarderwold		
Status: Agendazettend		
Fase: Uitvoering geven aan de besluitvorming op basis van het open planproces.		
Looptijd: 2012-2016		
Beoogd resultaat: Op 30 mei 2012 heeft Provinciale Staten besloten om in een open planproces te komen tot een in de regio gedragen voorstel voor het OostvaardersWold. In een breed gedragen motie (nr 19 2012) heeft provinciale Staten de kaders vastgesteld voor het open planproces. Doel van het proces is om eind 2012 te komen tot een definitief voorstel dat zoveel mogelijk aansluit op de door Provinciale Staten aangegeven kaders waarin de natuurcompensatie, economische, recreatieve en ecologische kansen worden gecombineerd. Conform het Collegeuitvoeringsprogramma en de motie wordt voor OVW € 33,9 miljoen gereserveerd. Wel is door de gewijzigde invulling van de provinciale inspanning het nodig om de dekking deels op een andere wijze te realiseren (niet meer activeren, maar direct ten laste brengen van de procesgeld en de strategische reserve).		
Resultaat: het open planproces resulteert in een gedragen visie en besluit over de gebiedsontwikkeling Oostvaarderswold inclusief verplichte natuurcompensatie.		
Rol provincie: - initieert het open plan proces		
Samenwerking: Nog nader uit te werken		
Investeringsmiddelen:		
Investing	Provinciale middelen	Multiplier effect
€ 150 mln	€ 33,9 mln	4,4

Programma: DE-on**Status:** Agendazettend

Fase: In ontwikkeling

Looptijd: 2012 – 2014

Beoogd resultaat:

Het thema DE-on richt zich op de ontwikkeling van duurzame energie. Met DE-on hebben we de kans om de energietransitie te versnellen, de economie te stimuleren, de sociale cohesie te versterken en nieuwe vitale coalities aan te boren. DE-on maakt onderdeel uit van het coalitieakkoord 2011-2015. Samen met de zes Flevolandse gemeenten, waterschap Zuiderzeeland, HVC (Huisvuil Centrale) en Alliander zet de provincie in op de oprichting en ontwikkeling van DE-on (Duurzame Energie- en Ontwikkelingsmaatschappij Flevoland). Ook maatschappelijke en private instellingen zijn geïnteresseerd om een bijdrage te leveren aan het oprichten van DE-on. Het ministerie van EL&I heeft inmiddels een Green Deal DE-on afgesloten. Bij positieve besluitvorming over het businessplan zal maximaal de € 6,5 miljoen die binnen de algemene reserve is opgenomen, worden geïnvesteerd in DE-on. De inleg kan aanzienlijk groter zijn door participatie van de partners. Projectopbrengsten worden opnieuw geïnvesteerd in nieuwe projecten.

Rol Provincie:

- Mede-ontwikkelaar
- Facilitator

Samenwerking:

Alle Flevolandse gemeenten, waterschap Zuiderzeeland, HVC (Huisvuil Centrale) en Alliander

Investeringsmiddelen:

Investering	Provinciale middelen	Multiplier effect
p.m.	€ 6,5 mln	p.m.

Programma: Investeringsimpuls Flevoland Almere**Status:** Geprogrammeerd (IFA 2) en Agendazettend (IFA3)**Fase:** Uitvoering IFA 2 is op 27-1-2011 door PS vastgesteld

Initiatie IFA 3

Looptijd: 2011-2020**Beoogd resultaat:**

Wij spannen ons in voor het realiseren van een groter aanbod van voorzieningen, hoger- en beroepsonderwijs in Almere waardoor de kwaliteit van de bestaande stad verbeterd wordt. De 5 doelen zijn:

- Een volledige onderwijskolom (MBO, HBO en zo mogelijk wetenschappelijk onderwijs)
- Groei van het aanbod kunst en cultuur
- Ontwikkeling van topsportvoorzieningen
- Groei van de economische sector toerisme en leisure
- Groei van zorgvoorzieningen

Dit draagt bij aan de maatschappelijke effecten:

- nieuw gecreëerde arbeidsplaatsen
- toename van het aantal hoger opgeleiden
- toename van het aantal innovatieve bedrijven
- stijging van aantal toeristen

De geformuleerde doelen zijn voor de gehele doorlooptijd van kracht. De programmatische invulling van de derde tranche moet nog plaatsvinden.

Rol provincie:

- Subsidieverstrekker (maximaal 50%)

Samenwerking:

Wij selecteren samen met de gemeente Almere projecten die investeren in de gewenste voorzieningenverbetering van Almere, waarbij de cofinanciering van Almere en andere uitvoerende instanties minimaal 50% bedraagt.

Investeringsmiddelen:

Investering	Provinciale middelen	Multiplier effect
<i>IFA2</i>		
€ 47,8 mln	€ 23,9 mln	2
<i>IFA3</i>		
€ 42,4 mln	€ 21,2 mln	2

Programma: Markermeer IJmeer**Status:** Geprogrammeerd (vwb 1,5 mln) en Agendazettend**Fase:** In ontwikkeling**Looptijd:** 2012 – 2014 (ontwikkeling in relatie met de investeringsagenda)**Beoogd resultaat:**

Om het Markermeer IJmeer te kunnen ontwikkelen tot het economisch en ecologisch vitaal Blauwe Hart van de Randstad is een toekomstbeeld opgesteld, waarin verstedelijking (bijvoorbeeld buitendijks bouwen), toerisme en recreatie en duurzame energie in samenhang met versterking van de natuurkwaliteit volgens een programmatische aanpak worden ontwikkeld. De sleutel hierbij is volgens de juridische strategie de ontwikkeling van een Toekomstbestendig Ecologisch Systeem (TBES).

De opgave is:

Het scheppen van voorwaarden voor de ruimtelijk economische ontwikkelingsthema's door:

- het wegnemen van belemmeringen (Natura 2000, Kaderrichtlijn Water, Archeologie, Cultuur Historie, Ruimtelijke Kwaliteit)
- het toevoegen van kwaliteit (recreatieve ontwikkelingen, natuurontwikkeling, landschapsontwikkelingen)

De totale looptijd van het programma is onder andere afhankelijk van rijksbesluitvorming in 2013.

Rol provincie:

- Gebiedsregisseur

Samenwerking:

Het Rijk is bevoegd gezag. De Provincies Noord-Holland en Flevoland zijn beiden gebiedsverantwoordelijk, zoals neergelegd in de Randstad Urgentafspraken. De partijen zijn betrokken in het kader van RRAAM.

Investeringsmiddelen:

In het kader van de RAAM brief is een provinciale bijdrage gevraagd van € 5 mln voor de 1^{ste} fase TBES. De gevraagde provinciale bijdrage ad € 5 mln verloopt in 2 fases; € 1,5 mln, door Provinciale Staten besloten, is toegezegd aan het Rijk en de overige € 3,5 mln is afhankelijk gesteld van enerzijds een proportioneel bedrag aan investeringen door het Rijk in de natuur van het Markermeer/IJmeer en anderzijds van de actualisatie van het Provinciefonds (2015), die de provincie daartoe in staat stelt. Met dit laatste bedrag is nog geen rekening gehouden.

Investering	Provinciale middelen	Multiplier effect
€ 9 mln	€ 1,5 mln	6

Programma: Luchthaven Lelystad**Status:** Agendazettend**Fase:** In ontwikkeling**Looptijd:** 2012 – 2020**Beoogd resultaat:**

Begin 2012 heeft de regeringsadviseur, de heer Alders, zijn advies uitgebracht over de doorontwikkeling van luchthaven Lelystad. In dit advies worden goede mogelijkheden gezien voor een geforceerde groei naar 45.000 vliegtuigen (2020) met daarbij een verlenging van de baan naar 2100 meter en een volledige luchtverkeersleiding. Hiermee lijkt een provinciale bijdrage niet meer aan de orde. Zekerheid hierover ontstaat pas bij het nemen van een luchtvaartbesluit in november 2014. Gezien deze wijziging en de huidige onderbouwing is de provinciale bijdrage gehalveerd. De vrijvallende € 0,5 mln. is nu ingezet voor de ontsluiting van Luchthaven Lelystad naar de Larserweg.

Anticiperend op de groei van de luchthaven zijn projecten gepland ter verbetering van de infrastructurele ontsluiting van de luchthaven op de Larserweg (2016) en de verdubbeling van diverse tracés van de Gooiseweg (2012-2016) als onderdeel van de corridor rondom de luchthaven. Deze projecten maken onderdeel van het p-MIRT. Minister Schultz is voornemens ter voorbereiding op het luchthavenbesluit in 2015 een MIRT-verkenning te laten uitvoeren, waarin ook de landzijdige ontsluiting wordt onderzocht. Volgens de monitoring van het rijk zal rond 2020 een knelpunt kunnen ontstaan rond de aansluiting A6 bij Lelystad.

Rol provincie:

- Lobby
- Regionale afstemming
- Ontwikkeling regionale infrastructuur

Samenwerking:

De formele verantwoordelijk ligt bij het ministerie van I&M. Verder participanten in deze zijn: Schiphol Group, exploitant Lelystad Airport, de gemeenten Lelystad, Almere, Dronten en, Zeewolde en de overige leden Bestuurlijk Overleg Lelystad Airport (BOLA).

Investeringsmiddelen:

Investering	Provinciale middelen	Multiplier effect
€ p.m.	€ 0,55 mln	p.m.

Programma: Voorzieningen en economie**Status:** Agendazettend**Fase:** In ontwikkeling**Looptijd:** 2012 – 2015**Beogd resultaat:**

Investeringsmiddelen Voorzieningen en Economie zijn enerzijds gekoppeld aan de uitvoering van de Economische Agenda en de sectorale beleidsnotities met een relatie tot voorzieningen.

Uitgangspunt is: sterkten van Flevoland sterker te maken. In het afwegingskader Voorzieningen en Economie zijn de criteria vastgelegd.

Anderzijds zijn de Investeringsmiddelen Voorzieningen en Economie gekoppeld aan de doelstellingen zoals genoemd in het College Uitvoeringsprogramma: het versterken van de economische en culturele structuur en het verminderen van de achterstand in het voorzieningenniveau.

Daarnaast zijn voor de versterking van de economie jaarlijks middelen in de programmabegroting opgenomen. Het betreft hier o.a. de bijdrage aan de OMFL waarmee investeringen kunnen worden bevorderd, alsmede de middelen voor economische clusters (voorheen Pieken in de Delta).

Rol provincie:

- Nader te bepalen

Samenwerking:

Nog nader te bepalen

Investeringsmiddelen:

Investering	Provinciale middelen	Multiplier effect
p.m.	€ 6,6 mln	p.m.

Programma: West-Oost as; Multi modale overslag Lelystad (Flevokust)**Status:** Agendazettend**Fase:** Initiatie/ontwikkeling**Looptijd:** 2012 – 2014**Beoogd resultaat:**

Aan de Flevokust wordt een studie uitgevoerd naar de ontwikkeling van een 'Multi Modale Overslagbedrijventerrein' (MMO) in Lelystad. Beoogd resultaat is een versterking van de economische structuur, het productiemilieu en het vestigingsklimaat. De ontwikkeling past binnen het provinciaal speerpunt ter ontwikkeling van de Oost-West as en is als zodanig in het vigerende Omgevingsplan opgenomen.

Het Rijk en het Havenbedrijf Amsterdam zien Flevokust als een goede locatie voor een ontbrekende schakel in een netwerk van achterlandhavens. Het bedrijfsleven heeft behoorlijke interesse in vestiging op Flevokust. Er is in de markt meer behoefte aan 'natte bedrijventerreinen' dan aan droge bedrijventerreinen.

Het MMO gaat bestaan uit een insteekhaven en containerterminal aan de noordzijde van Lelystad. Het totale terrein omvat circa 115 hectare. Om de haven te realiseren en het bedrijventerrein te kunnen ontwikkelen moet de primaire waterkerende dijk worden verlegd. Gepland is dat de haven eind 2014 operationeel is. Bij bestuurlijke vaststelling van een provinciale financiële bijdrage aan het project MMO wordt het project opgenomen in het p-MIRT.

Rol Provincie:

- Gebiedsregisseur
- Lobbyist
- Vergunningverlener

Samenwerking:

Formele verantwoordelijke partij: Gemeente Lelystad en Havenbedrijf Amsterdam zijn de partijen die momenteel samen een uitvoeringsorganisatie CV/BV oprichten. Indien de provincie besluit om risicodragend te participeren in de ontwikkeling van Flevokust, dan zal de provincie ook tot de CV/BV toetreden.

Investeringsmiddelen:

De provincie zich beraadt zich over een bijdrage.

Investering	Provinciale middelen	Multiplier effect
€ 140 mln	p.m.	p.m.

Programma: Noordelijk Flevoland**Status:** Geprogrammeerd**Fase:** Uitvoering ZZL-NF is op 7-3-2012 door Provinciale Staten vastgesteld**Looptijd:** 2011-2020**Beoogd resultaat:**

Wij spannen ons in voor het realiseren van een economische structuurversterking van de gemeenten Noordoostpolder en Urk. Dit doen we langs drie programmalijnen:

- Versterken van innovatief potentieel en ondernemerschap
- Verbeteren van het arbeidspotentieel, de diversiteit van het MKB en van het vestigingsklimaat
- Versterken en uitbreiden van het toeristisch potentieel

Dit moet resulteren in:

- Stijging werkgelegenheid door nieuwe arbeidsplaatsen
- Stijging aantal arbeidsplaatsen per hectare bedrijventerrein
- Versterking arbeidspotentieel door toename aantal hoger opgeleiden
- toename van het aantal innovatieve bedrijven
- Verbetering vestigingsvoorwaarden voor bedrijven
- Stijging hoeveelheid dagtoerisme

Rol provincie:

- Subsidieverstrekker (maximaal 67%)
- Provincie voert programmamanagement

Samenwerking:

Wij selecteren samen met de gemeenten Noordoostpolder en Urk projecten die investeren in de gewenste economische structuurverbetering van Noord Flevoland met gebruikmaking van de beschikbaar gestelde programmamiddelen en private cofinanciering.

Voor de uitvoering van de afzonderlijke projecten is de uitvoerende partij verantwoordelijk voor het behalen van de betreffende projectresultaten.

Investeringsmiddelen:

De totale kosten bedragen € 30,5 mln. De provincie draagt daaraan € 4,0 mln. bij uit eigen middelen en € 14 mln. vanuit de zogenaamde RSP-gelden, die de provincie op grond van het convenant ZZL ontvangt. Een bedrag van € 3,5 mln. komt voor rekening van de gemeenten Noordoostpolder en Urk en € 9 mln. wordt ingebracht vanuit private partijen.

Investering	Provinciale middelen	Multiplier effect
€ 30,5 mln	€ 18 mln	1,7

Programma: Infraprojecten van derden: N50**Status:** Geprogrammeerd**Fase:** In voorbereiding**Looptijd:** 2011-2016**Beoogd resultaat**

Realisatie van het gedeelte Emmeloord-Ens van de N50.

Rol provincie:

- Subsidieverstrekker (deels uit RSP-gelden en bijdragen gemeenten Noordoostpolder en Urk)

Samenwerking:

Rijk, gemeenten

Investeringsmiddelen:

De totale kosten bedragen € 17,0 mln. De regio draagt daaraan € 6,5 mln. bij, waarvan € 2,5 mln. voor rekening komt van de gemeenten Noordoostpolder en Urk en € 4 mln. voor rekening van de provincie. Het resterende deel ad € 10,5 mln. wordt betaald uit de zogenaamde RSP-gelden, die de provincie op grond van het convenant ZZL ontvangt.

Investering	Provinciale middelen	Multiplier effect
€ 17 mln	€ 14,5 mln	1,2

**Programma:: provinciaal Meerjarenprogramma Infrastructuur Ruimte en Transport (p-MIRT)
2013-2017**

Status: Geprogrammeerd

Fase: Uitvoering: vaststelling in september 2012 door Gedeputeerde Staten
Looptijd: 2013-2017

Beoogd resultaat:

Het p-MIRT brengt de fysieke ruimtelijke uitvoering van provinciale projecten in beeld. Projecten worden opgenomen in p-MIRT bij voldoende operationalisering: er is een besluit genomen tot uitvoering van het project. Het p-MIRT biedt van overzicht en samenhang tussen projecten binnen de Flevolandse fysieke leefomgeving met betrekking tot inhoud, tijd en geld en vormt het uitvoeringsprogramma van Gedeputeerde Staten. Het p-MIRT is in geaggregeerde vorm opgenomen in de investeringsagenda.

Rol provincie:

- Subsidieverstrekker
- Uitvoering

Samenwerking:

Per in het p-MIRT opgenomen project is een samenwerkingsvorm geformuleerd.

Investeringsmiddelen:

Investering	Provinciale middelen	Multiplier effect
€ 262 mln	€ 149 mln	1,8

Programma: p-MJP/Vitaal Platteland**Status:** Geprogrammeerd (2007-2013) en Agendazettend (vanaf 2014 e.v.)

Fase: p-MJP 2007-2013: in uitvoering
Vitaal Platteland vanaf 2014: initiatie

Looptijd: p-MJP tot en met 2013
Vitaal Platteland:nader te bepalen

Beoogd resultaat:p-MJP 2007-2013

Het huidige provinciale natuurbeleid is gebaseerd op het Omgevingsplan (OPF2) en vertaald in het Flevolandse Meerjarenprogramma (p-MJP) 'Volop kansen in Flevoland 2007 - 2013'. Het p-MJP beschrijft voor de periode 2007-2013 de uitvoering van het gebiedsgerichte beleid van Flevoland: 'Een samenhangende verwerving, inrichting en beheer van het landelijk gebied ten behoeve van water, landbouw, natuur, plattelandseconomie, recreatie en toerisme, landschap, cultuurhistorie, milieu en bodem'. De uitvoering van het p-MJP wordt gefinancierd door het Rijk, de EU en de provincie.

Het PMJP eindigt in 2013. De rijksbijdrage in het PMJP is per 20-10-2010 beëindigd, en wordt afgerekend op basis van de prestaties en harde verplichtingen per 1 januari 2011. De projecten uit het p-MJP die nu in uitvoering zijn of nog komen zijn beschreven in het p-MIRT.

Vitaal platteland

In het coalitieakkoord heeft het college opdracht gegeven om een nota Vitaal platteland op te stellen. Deze nota zal zich richten op de actualisatie van beleid voor zover nodig en tevens het kader vormen voor een nieuwe p-MJP-periode. Met de komst van de Rijksstructuurvisie Infrastructuur & Ruimte (SVIR) en het bestuursakkoord Natuur is in ieder geval op onderdelen een herijking van het provinciale beleid voor het landelijk gebied noodzakelijk. In 2012 is een start gemaakt met het formuleren van onderdelen voor het nieuwe visie Vitaal Platteland die aansluiten bij de provinciale omgevingsagenda. Deze visie gaat in op innovatie en verduurzaming van de landbouwsector, verbreding van de economische dragers van het platteland en op natuurontwikkeling. Voor de uitvoering van Vitaal platteland wordt een nieuw te p-MJP ontwikkeld. Hiervoor zijn middelen voor uitvoeringsperiode opgenomen in de Investeringsagenda. De reservering van deze middelen is mede nodig om aanspraak te kunnen blijven maken op financiële bijdrage uit Europese programma's.

Rol Provincie:

- Facilitator
- Subsidieverstrekker

Samenwerking:

Projectuitvoerders, gemeenten, waterschap en diverse maatschappelijke organisaties

Investeringsmiddelen:

Investering	Provinciale middelen	Multiplier effect
<i>p-MJP 2007-2013</i>		
€ 98 mln	€ 13,5 mln	7,2
<i>Vitaal platteland 2014-2020</i>		
€ 98 mln	€ 13,5 mln	7,2

Programma: Europa**Status:** Geprogrammeerd en Agendazettend (vanaf 2014 e.v.)**Fase:** 2007-2013: in uitvoering
Na 2014: initiatie**Looptijd:** 2007-2013 huidige programma
2014-2020 nieuw programma
Volgende jaren opgenomen in de investeringsagenda**Beoogd resultaat:**

Van de Europese investeringsprogramma's is met name het programma 'Kansen voor West' financieel belangrijk. Daarnaast zijn er nog 'beperkte' budgetten vanuit interreg en OP-Vis.

2007 - 2013 Kansen voor West

Voor het EFRO is Nederland ingedeeld in vier landsdelen. Eén daarvan is Landsdeel West, dat het grondgebied van de provincies Noord-Holland, Zuid-Holland, Utrecht en Flevoland omvat.

Ambitie van dit programma is dat de Randstad binnen enkele jaren weer behoort tot de top vijf van Europese grootstedelijke regio's. Op dit moment verliest de regio haar concurrentiepositie in belangrijke mate door:

- Onvoldoende benutting van het kennispotentieel in de vorm van innovaties en toename van productiviteit
- Onvoldoende benutting van samenwerkingsrelaties tussen kennisinstellingen onderling en met bedrijven
- Onvoldoende inzet op het binden van creatief talent
- Fragmentatie op de arbeidsmarkt en een lage arbeidsproductiviteit

Om de ambitie van het programma te bereiken wil de regio in de komende jaren vooral op deze thema's vooruitgang boeken. Dit alles leidt in Kansen voor West tot drie samenhangende prioriteiten, die gezamenlijk de hoekstenen vormen van de concurrentiekracht van de regio. Een sterke kenniseconomie, een duurzame economische ontwikkeling en attractieve steden en regio's om in te werken, wonen en recreëren.

Na 2014

Eind 2012 zal naar verwachting bekend worden of er ook voor de periode 2014-2020 en volgende jaren een Europees programma zal komen dat mogelijkheden biedt voor Flevoland. In de Investeringsagenda is geanticipeerd op een voortzetting van het huidige programma met eenzelfde omvang.

Rol Provincie:

- Facilitator
- Subsidieverstrekker
- Initiator

Samenwerking:

Projectuitvoerders, gemeenten, waterschap, Rijk, EU, bedrijven, kennisinstellingen en diverse maatschappelijke organisaties

Investeringsmiddelen:

Investing	Provinciale middelen	Multiplier effect
<i>EU 2007-2013</i>		
€ 50,3 mln	€ 10,5 mln	7
<i>EU 2014-2020</i>		
€ 50,3 mln	€ 7,2 mln	7

Bijlage 2: Financieel totaaloverzicht met toelichting op de dekkingsbronnen

fasering uitvoering investeringsagenda (indicatief)

I Investeringsagenda 2012-2021

Bedragen x € 1.000

Programma	Project	Totale investering	Provinci aandeel (milieus)	Bronnen	Bedrag (nog uit te voeren)	fasering uitvoering investeringsagenda										Totaal	
						2012	2013	2014	2015	2016	2017	2018	2019	2020	2021		
	ontwikkeling OVW	150.000	33.900	Strat. Reserve procesgeld *	821	7.463	1.777	-304	-477	-650	-650	-650	-650	-650	-650	0	6.680
				PMIT	950	2.050	650	650	650	650	650	650	650	650	650	0	7.550
				p-MJP (POP)	200												200
	DE-on (participatie)	p.m.	6.500	algemene reserve	6.500		75	1.300	1.300	1.300	1.225	1.225	1.225	1.225			6.500
	IFA 2	47.800	23.900	reserve IFA	2.000	4.500	6.000	4.000	4.000	1.400							23.900
	IFA 3	42.400	21.200	reserve IFA	21.200												21.200
	Markemeer-IJmeer	9.000	1.000	Strat. Reserve	1.000		1.000		2.680	3.740	6.420	4.240	2.120	2.000			1.000
			500	reserve omgevingsplan	500												500
	Luchthaven	p.m.	550	reserve ZL (midden)	550					550							550
	Voorzieningen en economie	p.m.	4.000	Strat. Reserve	4.000	1.000	2.000	1.000									4.000
		p.m.	2.555	jaarlijkse exploitatie	1.022	511	511										2.555
	West-Oost as	140.000	p.m.	reserve ZL (midden)	1.000	1.000	1.000	1.000	1.000	3.150	3.150	3.150	3.150	3.150			17.600
	Neurdelijk Flevoland/ZZI	30.500	18.000	reserve ZL (noord)	1.244	3.977	6.628	2.651									14.500
	Infra projecten derden	17.000	14.500	reserve Intrafonds	3.000	1.000	500			750	750						3.000
	Infraprojecten provincie***	23.800	18.800	BDU	9.400	2.950	3.450			1.500	1.500						9.400
			0	PMIT (activeren)	6.400	1.950	2.950			750	750						6.400
	IN23	37.590	9.100	reserve Intrafonds	2.800												2.800
			0	reserve kunst	0												0
			0	voorziening NJO wegen	0												0
			0	BDU	3.350												3.350
			0	PMIT (activeren)	2.950												2.950
			0	p-MJP	0												0
	SBA	120.168	39.918	Strat. Reserve	8.778		1.115	1.615	1.615	1.827	1.407	1.407	1.407	1.407			8.778
			0	reserve Intrafonds	10.012		1.115	1.615	1.615	2.136	1.716	1.716	1.716	1.716			10.012
			0	BDU	20.028		2.230	3.230	4.272	3.432	3.432	3.432	3.432	3.432			20.028
			0	PMIT (activeren)	1.100					245	245	245	245	245			1.100
	Overige investeringen PMIRT	80.700	80.700	reserve Intrafonds	4.895	85		750	750	500	750	500	1.000	1.000			4.895
			0	reserve ZL (midden)	500			500									500
			0	voorziening NJO wegen	0												0
			0	BDU	41.095	3.055	4.797	2.289	2.799	1.291	2.791	2.791	6.291	10.791			41.095
			0	PMIT (activeren)	29.300	590	7.460	3.668	1.941	544	209	989	4.709	8.709			29.300
			0	p-MJP	4.910		4.845	65									4.910
	p-MJP 2014-2020 (vitaal platteland)	98.383	13.472	jaarlijkse exploitatie	13.472	p.m.	1.684	1.684	1.684	1.684	1.684	1.684	1.684	1.684			13.472
	EU programma's 2014-2020 en	2.982	227	reserve cofin EU	227	p.m.	28	28	28	28	28	28	28	28			227
	2021-2027	1.232	278	reserve cofin EU	278	p.m.	35	35	35	35	35	35	35	35			278
	Interreg	46.052	6.695	reserve cofin EU	6.695	p.m.	837	837	837	837	837	837	837	837			6.695
	OP-West																
	Totaal investering projecten 2012-2021	847.607	295.795		275.925	41.921	38.155	24.832	22.757	26.039	26.679	26.499	30.272	25.084			275.925
			2,9	Multipliaz effect													

* de kosten worden volledig ten laste van de exploitatie gebracht. In de investeringsagenda 2011-2020 was nog sprake van de provinciale inspanning (als investering met maatschappelijk nut) door een gewijzigde aanwending van de beschikbare middelen (als onderdeel van de maximale provinciale inspanning van € 33,9 mln.). In actieven niet meer aan de orde. Een belangrijk deel wordt gedeukt uit de procesgelden van € 650.000 per jaar t/m 2020. In verband met faseverschillen tussen beschikbaarheid en benodigdheid, wordt eerst de strategische reserve extra belast. Vanaf 2015 vindt terugontgorting plaats vanuit de procesgelden.

** In het kader van de RAAM brief is een provinciale bijdrage gevraagd van € 5 mln voor de 1ste fase TBES. De gevraagde provinciale bijdrage ad € 5 mln verloopt in 2 fasen: € 1,5 mln, door Provinciale Staten besloten, gesteld van energiede, een proportioneel bedrag aan investeringen door het Rijk in de natuur van het Markemeer/IJmeer en anderzijds van de actualisatie van het Provinciefonds (2015), die de provincie daarvoor in staat stelt.

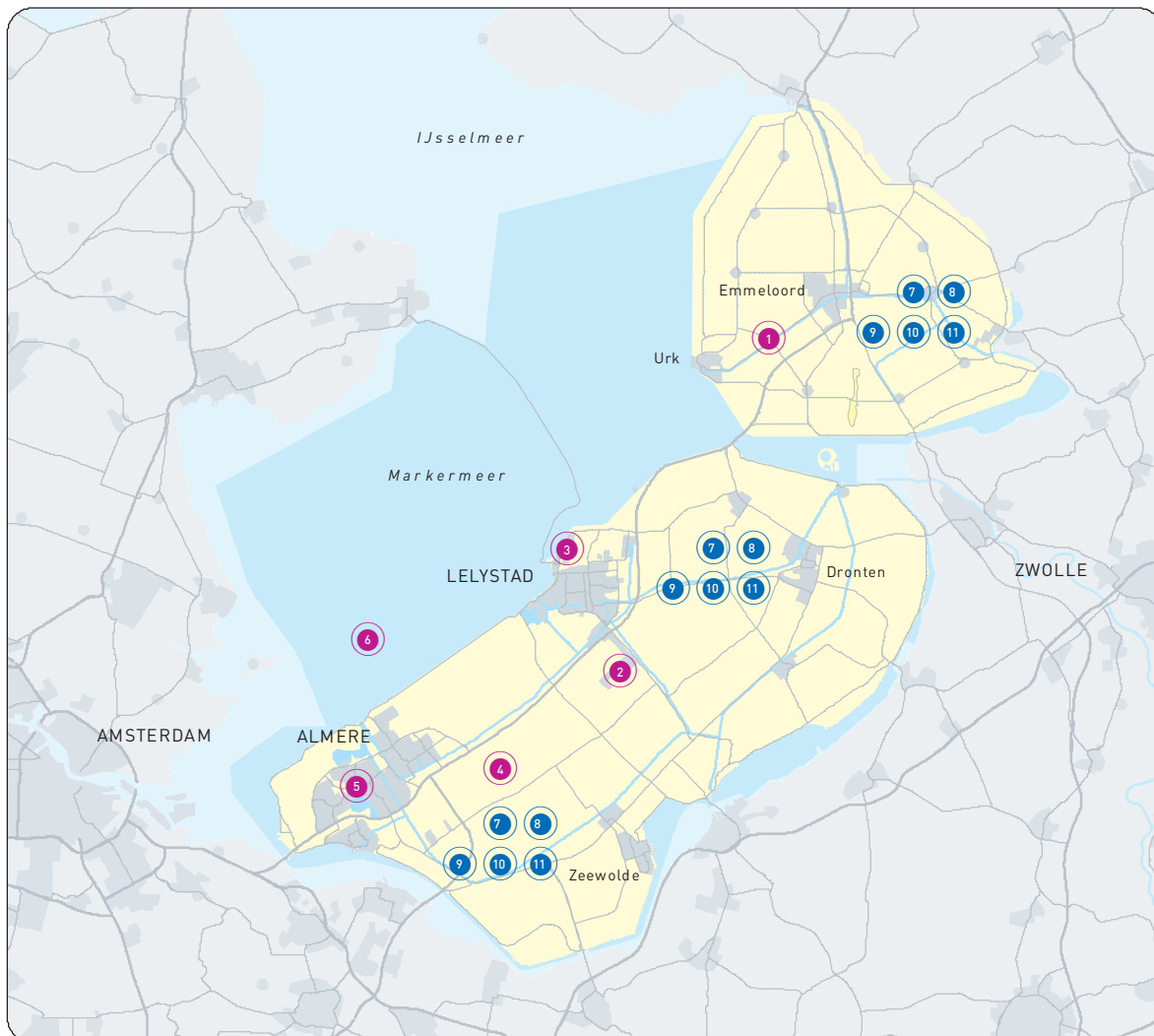
*** Mbt de provinciale bijdrage in infrastructuur projecten is advies gevraagd aan het Vervoersbeleid. Het advies is in genoemde bedragen nog niet verwerkt. Dit kan mogelijk tot wijzigingen leiden.

Toelichting op de dekkingsbronnen

Dekkingsbron	Toelichting
BDU (Brede Doel Uitkering)	Vanuit het rijk ontvangt de provincie jaarlijks geoormerkt geld voor regionale activiteiten op het gebied van verkeer en vervoer. De BDU wordt ingezet als dekking voor activiteiten op het gebied van OV, infrastructurele projecten (maximaal 50% BDU aan infrastructurele werken van € 1 miljoen of meer), verkeersveiligheid en mobiliteitsbeïnvloeding.
Investeringsimpuls Flevoland Almere	In 2006 hebben de provincie Flevoland en de gemeente Almere het Convenant Investeringsprogramma Flevoland-Almere (IFA) ondertekend. De provincie heeft toegezegd om tot 2020 in totaal € 89 mln. beschikbaar te stellen voor de versterking van de stedelijke ontwikkeling van Almere met uitstraling voor de gehele regio. IFA heeft drie programma perioden.
PMIRT (geactiveerd)	De investeringen in infrastructuur worden deels gedekt uit ontvangen gelden van derden (bijdragen van gemeenten en doeluitkeringen zoals de BDU van het Rijk) en reserves (zoals reserve Infrafonds). Het resterende netto investeringsbedrag wordt geactiveerd (afgeschreven over meerdere jaren). De daaruit voortvloeiende kapitaallasten worden verantwoord in de exploitatie begroting
Reserve Zuiderzeelijngelden	De reserve vervangende projecten Zuiderzeelijngelden is gevormd uit provinciale en rijksmiddelen en bedoeld voor economische- en infraprojecten ter compensatie van het niet doorgaan van de Zuiderzeelijn. De middelen worden ingezet in Noord en Midden Flevoland.
Infrafonds	Het Infrafonds is door PS in 2006 ingesteld voor majeure infrastructurele projecten. Voeding vindt plaats uit een vastgesteld deel van de opbrengst opcenten motorrijtuigenbelasting
Reserve strategische en ontwikkelingsprojecten	De reserve wordt gevoed uit provinciale middelen en is bedoeld voor projecten die van strategisch belang en bijdragen aan de verdere ontwikkeling van de provincie.
Provinciaal-Meerjarenprogramma (p-MJP)	Het Flevolandse Meerjarenprogramma (p-MJP) is gebaseerd op het Omgevingsplan (OPF2) en richt zich op de uitvoering van het gebiedsgerichte beleid van Flevoland: Een samenhangende verwerving, inrichting en beheer van het landelijk gebied ten behoeve van water, landbouw, natuur, plattelandseconomie, recreatie en toerisme, landschap, cultuurhistorie, milieu en bodem. De uitvoering van het p-MJP wordt gefinancierd door het Rijk, de EU en de provincie. De gebiedspartners stellen financiële middelen ter beschikking op projectniveau.
Kansen voor West Europees Fonds voor Regionale Ontwikkeling (EFRO)	Het EFRO subsidieert projecten die de ongelijkheden tussen regio's verminderen, het concurrentievermogen vergroten, werkgelegenheid creëren en de cohesie tussen de regio's versterken. Naast geld vanuit Europa, wordt cofinanciering van de provincie en andere partijen gevraagd.
Algemene reserve (oormerk DE-on)	De opbrengst van de verkoop van de aandelen NUON en Essent van circa € 6,5 mln. is toegevoegd aan de Algemene reserve en door Provinciale Staten geoormerkt voor initiatieven op het terrein van duurzame energie.
Jaarlijkse exploitatie	Voor de versterking van de economie zijn jaarlijks middelen in de programmabegroting opgenomen. Het betreft hier o.a. de bijdrage aan de OMFL waarmee investeringen kunnen worden bevorderd, alsmede de middelen voor economische clusters (voorheen Pieken in de Delta).

Bijlage 3: Regionale spreiding

GEOGRAFISCHE SPREIDING



Noordelijk Flevoland

- 1. Noordelijk Flevoland/ZZL

Oostelijk Flevoland

- 2. Luchthaven
- 3. West-Oost as

Zuidelijk Flevoland

- 4. OostvaardersWold
- 5. IFA
- 6. Markermeer - IJmeer

Algemeen (provinciebrede projecten)

- 7. DE-on (participatie)
- 8. Voorzieningen en economie
- 9. Infraprojecten
- 10. p-MJP
- 11. EU programma's

