

Plan van aanpak voor het programma

Nieuwe Natuur in Flevoland



Samenvattend overzicht tijdpaden en acties

Het Plan van Aanpak Nieuwe Natuur in Flevoland is ingedeeld in drie delen. In de eerste twee delen Proces en Meetlat wordt de werkwijze om te komen tot een programma Nieuwe Natuur in Flevoland. In deel drie wordt de afwikkeling van de huidige situatie beschreven. Hieronder worden voor elk deel het tijdpad en de acties samengevat.

Deel 1: Tijdpad en acties Proces	
Presentatie plan van aanpak aan Provinciale Staten in panoramaronde	3 juli 2013
Schriftelijke mededeling over voortgang sinds 3 juli 2013	Begin september 2013
Opinieronde Provinciale Staten	25 september 2013
Besluitvormingsronde Provinciale Staten	16 oktober 2013
Openstelling programma Nieuwe Natuur	18 oktober 2013
Sluiten postbus voor indiening uitgewerkte projectideeën	1 juli 2014
Opinieronde Provinciale Staten over rangorde projecten	September 2014
Besluitvormingsronde Provinciale Staten over rangorde projecten	Oktober 2014
Start uitvoering programma Nieuwe Natuur en einde moratorium	Oktober 2014

Deel 2: Tijdpad en acties Meetlat	
Uitwerken meetlat samen met Staatsbosbeheer en Flevolandschap	Tot 16 augustus 2013
Hoorzitting eerste zeef	Januari 2014
Besluitvorming over eerste zeef projecten	Februari 2014
Hoorzitting toelichting projectideeën	1 ^e week juli 2014
Hoorzitting toelichting scores op meetlat	1 ^e week september 2014
Opinieronde Provinciale Staten over rangorde projecten	September 2014
Besluitvormingsronde Provinciale Staten over rangorde projecten (tweede zeef)	Oktober 2014

Deel 3: Tijdpad en acties Afwikkeling huidige situatie	
Vaststellen grondbeleid	16 oktober 2013
Uitwerken rentmeesterschap	Najaar 2013
Realisatie en vastleggen kiekendief foerageergebied compensatie	Voor eind 2014
35 hectares boscompensatie	Voor eind 2014
75 hectares boscompensatie	Voor eind 2014
72 hectares boscompensatie	Voor 2021
68,5 hectares moerascompensatie	Voor 2021

Deel 1 - Proces

Op 30 mei 2012 hebben Provinciale Staten bij motie opdracht gegeven een open planproces te starten. Dit heeft op 6 februari 2013 geleid tot een advies van dhr. Bekker dat op 20 maart 2013 in Provinciale Staten is behandeld.

Naar aanleiding van dit advies hebben Provinciale Staten van Flevoland een motie aangenomen, waarin aan Gedeputeerde Staten wordt verzocht een programma Nieuwe Natuur in Flevoland te realiseren, waarbij het gewenst is dat voor 1 juli 2013 een plan van aanpak voor een programma Nieuwe Natuur in Flevoland wordt aangeboden. Daarbij is een aantal kaders meegegeven. De verbindingfunctie van het Oostvaarderswold wordt als provinciale inzet losgelaten. In het programma Nieuwe Natuur zal de nadruk liggen op natuurontwikkeling dichtbij grotere stedelijke concentraties. Het gaat om een verbetering van de groene kwaliteit van Flevoland, waarbij wordt gekeken naar de vier kijkrichtingen van het Planbureau voor de Leefomgeving (Pbl) die dhr. Bekker in zijn advies noemt: vitale, beleefbare, functionele en inpasbare natuur. Totdat het programma Nieuwe Natuur is ontwikkeld, zal een moratorium in acht worden genomen, waarbij wel inhoud wordt gegeven aan de aangegane compensatieverplichtingen.

Waar bij het project Oostvaarderswold werd gewerkt vanuit de visie die Rijk en provincie hadden, is het nu de bedoeling om te komen tot een regio specifiek programma. Initiatieven zullen vanuit het gebied zelf komen. De Flevolandse gemeenten, de terreinbeherende organisaties, ondernemers, maar ook bewoners kunnen zelf vitale coalities tot stand brengen die plannen uitwerken die op draagvlak kunnen rekenen. De provinciale rol is die van initiator, stimulator en toetsers.

In het gebied van het Oostvaarderswold is 780 ha grond verworven. Daarnaast ligt in dit gebied reeds de Grote Trap (168 ha), die reeds eigendom was van Staatsbosbeheer en een natuurbescherming heeft. Van de 948 ha in deze zone is op dit moment 132 ha in eigendom van de provincie, 477 ha van Flevo-Landschap en 171+168 ha van Staatsbosbeheer. Deze grondposities geven deze drie partijen een bijzondere positie bij de voorbereiding van het programma Nieuwe Natuur.

Daarnaast heeft provincie Flevoland buiten de zone 116 ha ruilgronden die bestemd zijn om de afwikkeling van het Investeringsbudget Landelijk Gebied te realiseren. Hiervan is in ieder geval € 5,5 miljoen bestemd voor de inrichting Kotterbos/Horsterwold en mogelijk kan circa € 5,5 miljoen bestemd worden voor het Programma Nieuwe Natuur.

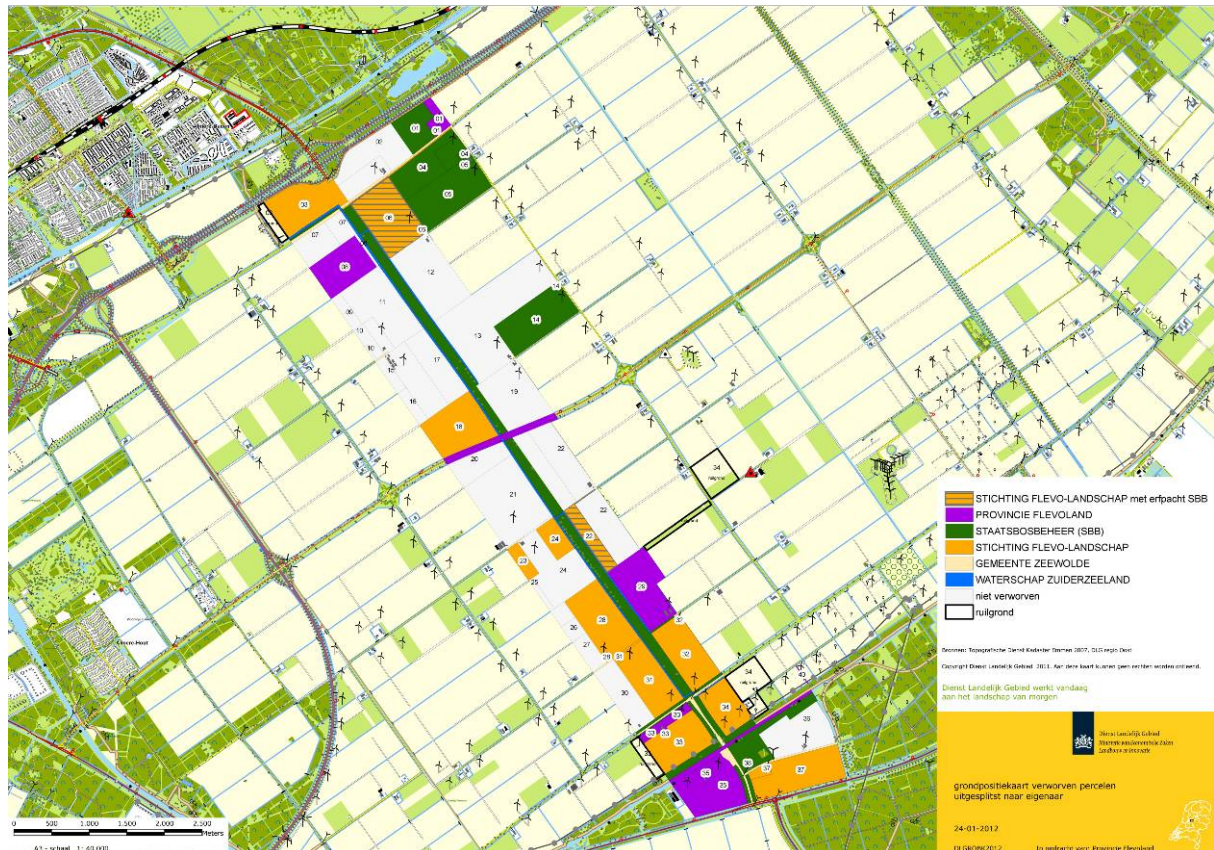
De provincie is in samenwerking met Staatsbosbeheer en Rijkswaterstaat verplichtingen aangegaan voor 365,5 ha natuurcompensatie. Een deel hiervan (115 ha) is locatiegebonden, omdat het kiekendiefferageergebied betreft. De boscompensatie en de moerascompensatie kunnen geografisch flexibeler ingevuld worden. Er zijn alleen hectares tijdelijk ingericht voor de inrichting kiekendief foerageergebied met het voornemen om deze definitief te maken. Verder zijn geen hectares ingericht voor de verplichtingen natuurcompensatie.

In verband met het OostvaardersWold is met instemming van het ministerie, en ook voor de compensatieverplichtingen, volledige schadeloosstelling betaald bij de verwerving van gronden. Het ministerie geeft mede daarom als voorwaarde voor het vervolg mee dat gronden ook in de toekomst een natuurfunctie dienen te krijgen. Dit mag op een andere locatie zijn.

Het vorenstaande betekent dat de ambities voor het programma Nieuwe Natuur begrensd zijn. Daarnaast is de juridische en financiële situatie die de afgelopen jaren is ontstaan complex te noemen. Er is niet één partij die volledige zeggenschap heeft. Dat leidt tot de overtuiging dat het programma de beste kans van slagen heeft als partijen coalities vormen en het programma samen vullen en projectideeën wegen op basis van een door de provincie en de terreinbeherende organisaties gedragen beoordelingskader.

Helder is dat in alle gevallen voor projectideeën draagvlak moet worden verkregen van de partijen die grond in eigendom hebben: Flevo-Landschap, Staatsbosbeheer en provincie Flevoland. Het moratorium geeft de tijd om met deze partijen in gesprek te gaan en tot oplossingen te komen.

In 2007 is afgesproken dat - in afwijking van de invloedssferenkaart - Staatsbosbeheer beheerder zou worden van het Oostvaarderswold. De Grote Trap is inmiddels in beheer overgegaan van Flevo-Landschap naar Staatsbosbeheer. Flevo-Landschap heeft het Reve/Abbertbos in beheer gekregen. In de zone Oostvaarderswold is echter 477 hectare grond in eigendom van Flevo-Landschap, die nog niet in beheer is gegeven van Staatsbosbeheer. In het kader van het programma Nieuwe Natuur zal deze knoop nog ontward moeten worden. Om de creatieve fase van het uitwerken van projectideeën niet met deze discussie te belasten, zal deze knoop ontward moeten worden voordat het programma wordt opengesteld.



Het kabinet Rutte I heeft ingezet op stopzetting van de natuurovereenkomsten. Het huidige kabinet zet in op een kwaliteitsslag van de natuur in Nederland, mede gebaseerd op het rapport van het Planbureau voor de leefomgeving. De inzet die Provinciale Staten hebben vastgelegd op basis van het rapport van dhr. Bekker vertoont veel overeenkomsten met de aanpak van de Staatssecretaris. Het streven is om te komen tot natuurontwikkeling die beleefbaar, toegankelijk en divers is en die kan rekenen op een breed draagvlak. Daarbij kan gelegenheid worden geboden aan inwoners om ook ideeën aan te dragen en mee invulling te geven aan de robuustheid en beleefbaarheid van natuur in hun leefomgeving.

Het Oostvaarderswold was bedoeld als robuuste verbinding tussen Oostvaardersplassen en Horsterwold, maar ook van recreatieve betekenis voor de sterk groeiende stad Almere. Het ligt daarom voor de hand dat in het programma nieuwe natuur een sterk accent op de stedelijke ontwikkeling van Almere inclusief recreatief uitlooptgebied blijft liggen. Daarbij wordt opgemerkt dat we niet op 'nul' starten, want momenteel wordt al € 11,5 miljoen geïnvesteerd in de kwaliteit van het Kotterbos en het Horsterwold en fietspaden over de A6 heen die ruimtelijke recreatieve inpassing behoeven. De kwaliteitsslag in beide gebieden draagt bij aan de vergroting van het recreatief uitlooptgebied.

Daarnaast moet het programma Nieuwe Natuur in Flevoland ruimte bieden om ook elders in de provincie Flevoland nieuwe natuur te ontwikkelen. De kansen die we met het programma samen creëren, moeten zowel geografisch als naar kijkrichting voor alle betrokkenen iets kunnen opleveren, zolang de hoofdfunctie maar natuur is.

In de maanden mei en juni zijn ter voorbereiding op het Plan van Aanpak gesprekken gevoerd met gemeenten, de terreinbeherende organisaties en LTO Noord. Deze gesprekken hebben aangetoond dat alle partners de voorgestane aanpak, waarin de provincie primair een regisserende rol op zich neemt en het programma bottom-up met projectideeën wordt gevuld, onderschrijven. De verslagen van deze gesprekken zijn voor Provinciale Staten ter lezing gelegd. Op basis van de input uit de gesprekken is het plan van aanpak uitgewerkt.

Dit plan van aanpak zal in de panoramaronde op 3 juli aan Provinciale Staten gepresenteerd en aangeboden worden. In dit plan van aanpak staat in deel 2 al wel een aanzet voor de meetlat, maar die wordt in de zomer samen met Staatsbosbeheer en Flevo-Landschap verder uitgewerkt en ingevuld. Daarnaast hebben Staatsbosbeheer, Flevo-Landschap en provincie Flevoland medio juni afgesproken met externe ondersteuning samen te werken aan het ontwarren van de ontstane knoop. Dit zal naar verwachting eind augustus tot conclusies leiden. Over de voortgang en uitkomsten hiervan zal dan begin september een schriftelijke mededeling aan Provinciale Staten worden gedaan. Daarom is het voornemen om het Plan van Aanpak met Provinciale Staten te bespreken in de opinieronde van 25 september 2013 en vervolgens in de besluitvormingsronde van 16 oktober 2013. Als Provinciale Staten dan met het Plan van Aanpak instemmen, dan kan per 18 oktober een periode starten waarin het programma wordt voorbereid. De provincie vraagt dan aan de terreinbeherende organisaties, de gemeenten, de landbouwsector en anderen om projectideeën te ontwikkelen en uit te werken. De provincie geeft daarbij aan de voorkant de beoordelingscriteria mee waarlangs de projectideeën worden beoordeeld ('de meetlat').

Tijdens de gevoerde gesprekken hebben we aan onze partners gevraagd aan welke projectideeën zij nu al denken. Daarbij hebben we gevraagd een onderscheid te maken tussen projecten voor de middellange/ lange termijn en projecten die als 'quick wins' snel gerealiseerd zouden kunnen worden. Zonder enig voorschot te willen nemen op de beoordeling van projectideeën, zijn onder meer de volgende projectideeën genoemd.

Algemeen	Land/water-overgangen Agrarisch natuurbeheer/Akkerrandenbeheer Meekoppelkansen KRW-opgaven (natuurvriendelijke oevers) Voorstellen van agrarische natuurverenigingen Beheer kleinschalige landschapselementen Multiplier door combinatie met compensatieverplichtingen die de komende jaren ontstaan Recreatief verbinden van natuurgebieden (Hoge en Lage Vaart)
Noordelijk Flevoland	Schokland - archeologie, water, landbouw, ecologie Voorsterbos/Waterloopbos/NLR-terrein - economie & natuur Wellerwaard verbinden met Kuinderbos Binnendijkse natte natuurontwikkeling bij Zwarte Hoek Fietsrondje Zwarte Meer
Oostelijk Flevoland	Doorontwikkeling ooststrand - natuur, recreatie & verbindingen Recreatieve toegankelijkheid Torenbosje en Wisentbos Relatie beheer Oostvaardersplassen en deel Hollandse Hout Fietsrondje Greppelveld/Ellertocht Rivierduingebied Wonen in de natuur Binnendijkse projecten in relatie met eilanden in de randmeerzone
Zuidelijk Flevoland	Oostvaardersplassen en Horsterwold verbinden via Almeerderhout Meekoppelkansen met project Groenblauw Casco / Oosterwold - voor de korte termijn via boscompensatie in Trekwegzone en in Tureluurbossen - voor de lange termijn via de Eemvallei Verbinding voor mens en natuur Harderbroek - Horsterwold Oosterwold

We moeten de tijd nemen om de multiplier en het maatschappelijk rendement van projectideeën zo goed mogelijk in beeld te brengen. De provincie kan daarbij ondersteuning bieden door een creatief proces te organiseren, partijen kritisch te bevragen over specifieke projectideeën en, bijvoorbeeld in ateliersessies, zo rijk mogelijke ideeën tot stand te brengen en daarvoor ook draagvlak te verwerven. Bij voorkeur worden ook marktpartijen betrokken. Een ieder kan het initiatief nemen voor een robuust projectidee en daarvoor een coalitie tot stand brengen. We willen de maatschappelijke beweging ondersteunen waarin inwoners zelf de regie nemen bij het inrichten en beheren van hun eigen woonomgeving. In deze fase moet bijvoorbeeld het realiteitsgehalte van gedachten over het ruilen van gronden worden getoetst. Een risico is dat door het ruilen met 'warme grond' rondom de stad de hectares, die in beginsel in het programma beschikbaar zijn, verdampen. De drie grondeigenaren zullen tussentijds op basis van de beoordelingscriteria komen tot een voorselectie van de meest kansrijke projectideeën (eerste zeef), om te voorkomen dat veel energie wordt gestoken in de uitwerking van minder kansrijke ideeën. Uiteraard zullen we Provinciale Staten hierbij betrekken. Dit zal naar verwachting in januari of februari 2014 zijn.

Uiteindelijk is het de uitdaging te komen tot een programma met een evenwichtige verdeling voor de regio, maar ook evenwicht tussen zogenaamde quick wins en projecten die een langere voorbereidingstijd vragen. Belangrijk is daarnaast om te komen tot een evenwicht tussen het bieden van duidelijkheid aan initiatiefnemers en flexibiliteit tussen projecten. De samenwerking tussen terreinbeherende organisaties kan ertoe leiden dat partijen binnen Flevoland elkaar opzoeken om projectideeën te combineren.

In maart 2014 zijn er gemeenteraadsverkiezingen. Het is wenselijk dat de nieuwe colleges de uitgewerkte projectideeën voorleggen aan de nieuwe gemeenteraden, zodat bijvoorbeeld een besluit kan worden genomen over de prioritering van verschillend projectideeën binnen één gemeente, over cofinanciering die de gemeente zelf zou willen leveren, over werk-met-werk-constructies, enz. Met het oog hierop wordt 1 juli 2014 gekozen als uiterste datum waarop projecten bij de provincie worden ingediend. Als werkende weg blijkt dat dit moment ook vervroegd kan worden omdat na de eerste zeef haalbare projectideeën sneller uitkristalliseren, dan kan de postbus mogelijk al vroeger sluiten.

Als alle projectideeën op 1 juli 2014 zijn ingediend, kan de provincie de zomer benutten om de ingediende ideeën langs de gezamenlijk ontwikkelde meetlat te leggen en te scoren. Dit resulteert in een rangorde van projectideeën. Deze rangorde wordt vervolgens aan Provinciale Staten voorgelegd, die de scores beoordelen en besluiten of er aanleiding is om van de rangorde af te wijken. Op deze wijze kan na het zomerreces een besluit worden genomen welke projecten voor realisatie in aanmerking komen (tweede zeef). Deze realisatie kan in oktober 2014 starten, waarmee het moratorium eindigt.

Er zijn vermoedelijk projecten die snel uitgevoerd kunnen worden ('quick wins'). Maar er zullen ook projecten zijn waarvan de voorbereiding nog een aantal jaren in beslag zal nemen, bijvoorbeeld omdat planologische procedures doorlopen moeten worden of omdat combinaties worden gemaakt met woningbouwontwikkelingen. Dit onderscheid biedt gelegenheid om te monitoren en te evalueren. Ongetwijfeld zullen ook de komende maanden al concrete kansen voor quick wins ontstaan. Zo heeft de gemeente Almere aangegeven reeds op korte termijn kansen te zien om natuurcompensatie verplichtingen te realiseren. In de zomer zullen Almere en Flevoland verkennen of een combinatie mogelijk is met natuurcompensatieverplichtingen die in Almere zijn ontstaan en die al in 2014 gerealiseerd moeten worden. Ook wordt hierbij de relatie met de Floriade-thema's uitgewerkt.

Het komend jaar moet nog uitgewerkt worden hoe de afspraken over de te realiseren projecten worden vastgelegd (bv. binnen uiterlijk tien jaren gerealiseerd zijn). Een midterm-review kan een vorm zijn om tussentijds te evalueren of een herschikking in de rangorde wenselijk is, als mocht blijken dat een op zich goed scorend project niet binnen een redelijke termijn tot uitvoering blijkt te kunnen worden gebracht.

Deel 2 - De Meetlat

In deel twee richten we de blik op de toekomst en geven we een kwalitatieve beschrijving van de meetlat waarlangs concrete nieuwe natuurprojecten gelegd zullen worden. Hier wordt voortgebouwd op en een relatie gelegd met het advies van Bekker.

Afstemming met het rijksbeleid

De hoofdlijnen uit de brief 'Vooruit met natuurbeleid', die staatssecretaris Dijkema op 8 maart 2013 aan de Tweede Kamer heeft gestuurd, sluiten heel goed aan bij de uitgangspunten voor het programma Nieuwe Natuur in Flevoland. Kernwaarden uit deze brief zijn:

- maatschappelijke en ecologische winst boeken door natuur te combineren met andere maatschappelijke belangen, zoals gezondheid, economie, ruimtegebruik en veiligheid;
- dat uitgaven voor natuur geen kosten zijn maar investeringen die baten genereren, zowel materieel als immaterieel;
- het zelforganiserend vermogen in de maatschappij (van burgers, ondernemers e.a. actoren) zoveel mogelijk ruimte bieden, en waar nodig ondersteunen en versnellen;
- werken aan een veelzijdige en veerkrachtige natuur. De natuur moet tegen een stootje kunnen en maatschappelijk worden gedragen;
- aansprekende voorbeelden een podium bieden;
- deze zomer een Natuurtop organiseren om te bezien hoe we de gezamenlijke inzet breder, meer solide en effectiever kunnen maken;
- dat het proces uiteindelijk leidt tot een natuurvisie waarin natuur middenin de moderne samenleving staat.

Op het Voorjaarsforum van Natuurmonumenten op 12 april 2013 noemde Dijkema Almere Oosterwold als voorbeeld van via-via denken bij natuurontwikkeling. Zij sprak de volgende tekst: "Burgers, bedrijven en maatschappelijke organisaties hebben al heel goed in de gaten hoe waardevol natuur is. Ze hebben de groene afslag al genomen. Ze maken groene en duurzame plannen voor hun streek, wijk, dorp of stad. Met bedrijven, overheden en organisaties die ze kennen. Vanuit hun eigen hart. Dat gebeurt op dit moment onder andere in Almere Oosterwold. Daar verkennen Almere, Staatsbosbeheer, provincie Flevoland, Zeewolde, Waterschap Zuiderzeeland en heel veel andere betrokkenen de kansen voor natuur, landschap, landbouw, leefomgeving en stad. Ik noem dit via-via denken: via stedelijke ontwikkeling kun je meer natuur realiseren. Via natuurontwikkeling kun je werken aan een betere stad. Heel goed dat de mensen in dat gebied niet bij de pakken neer blijven zitten. Dat ze niet blijven hameren op de merites van een oud plan, maar werken aan een alternatief."

De overlap tussen het rijksbeleid en het programma Nieuwe Natuur in Flevoland is staatssecretaris Dijkema ook opgevallen, meldde zij in een recent gesprek. De staatssecretaris heeft daarbij benadrukt dat de provincie Flevoland de ruimte heeft om zelf het programma vorm te geven. Hierdoor lijkt er een basis te zijn voor een hernieuwde samenwerking waarmee we het verleden kunnen afsluiten. Wij willen graag samen met de staatssecretaris in gesprek over de wijze waarop het programma nieuwe natuur het door haar voorgenomen beleid kan versterken. De komende tijd gaan wij met haar in gesprek over de samenwerkingsmogelijkheden. Wellicht biedt het programma Nieuwe Natuur in Flevoland voor de staatssecretaris kansen om te laten zien hoe ze haar eigen beleid wil realiseren en is zij bereid daarvoor denkkracht beschikbaar te stellen.

Daarnaast merken we dat de Hollandse Hout een belangrijk thema is voor zowel de staatssecretaris als Staatsbosbeheer. Dit lijkt eerder te gaan om het anders benutten van bestaande natuur dan om nieuwe natuur, waardoor het buiten de kaders van het programma valt. Het Rijk en Staatsbosbeheer hebben in beginsel de mogelijkheid om binnen de kaders van het programma een projectidee uit te werken en daarvoor draagvlak te verwerven bij met name de gemeente Lelystad en de provincie Flevoland.

Integratie met het Flevolandse natuurbeleid

Een belangrijke randvoorwaarde die van belang is bij de toetsing van de projectideeën zijn de doelstellingen die de provincie zelf nastreeft met haar natuurbeleid. Het beoordelen van projectideeën voor nieuwe natuur moet plaatsvinden in de context van die doelstellingen en hoe we de bestaande natuur in Flevoland waarderen. Waar vinden we toevoegingen van nieuwe natuur belangrijk en waar minder belangrijk? Wordt het accent gelegd op kwaliteitsverbetering van de bestaande natuur en hoe moet de uitbreiding daarvan met nieuwe natuur in dat licht worden gewaardeerd? Hierbij zal gebruik worden gemaakt van de vier kijkrichtingen van het Planbureau Leefomgeving. Daarom zal parallel aan de voorbereiding van het programma Nieuwe Natuur een notitie over de herijking van het Flevolandse natuurbeleid worden opgesteld. Dit moet vóór 1 juli 2014, als de postbus voor projectideeën sluit, een geactualiseerd beeld opleveren van de prioriteiten van provincie Flevoland waar het Flevolandse natuur betreft, zodat dit geactualiseerde beeld onderdeel kan uitmaken van de meetlat. Om ook bij het begin van het traject al zo veel mogelijk duidelijkheid te geven, zullen Gedeputeerde Staten in het najaar van 2013 op hoofdlijnen aangeven welke accenten zij willen leggen bij de actualisatie van het natuurbeleid. De verdere uitwerking van die hoofdlijnen zal in samenspraak met gebiedspartners worden opgepakt.

Dwarsverbanden en crossovers

Een tweede randvoorwaarde betreft de aanpalende beleids- en financieringsinstrumenten, zoals het Gemeenschappelijk Landbouwbeleid (GLB), plattelandsontwikkeling (POP3) en het Regioplan Wind. We willen dwarsverbanden leggen met deze aanpalende beleids- en financieringsinstrumenten, zoals het Gemeenschappelijk Landbouwbeleid (GLB), plattelandsontwikkeling (POP3) en het Regioplan Wind. Het GLB bestaat uit twee pijlers. De eerste pijler betreft steun aan agrariërs. In het kader van de vergroening van het GLB worden in Brussel kaders vastgesteld waaraan agrariërs moeten voldoen om een vergroeningstoelage per hectare te krijgen. Momenteel lijkt het er op dat een agrariër minimaal 5 % van zijn landbouwgrond ecologisch moet beheren om voor de toeslag in aanmerking te komen. Voor de tweede pijler bereiden de provincies in landsdelig verband samen met het rijk het POP3 voor. Het accent komt te liggen op agrarische innovatie en het behalen van de doelstellingen voor KRW en N2000. In juli vindt bestuurlijk overleg met de staatssecretaris plaats en komt er meer duidelijkheid over doelen, budgetten en de uitvoeringsstructuur. Over beide pijlers van het GLB is nog onduidelijkheid. In de tweede helft van 2013 kan er meer gezegd worden over de mogelijkheden die zowel de vergroening van pijler 1 als het POP3 bieden voor het programma Nieuwe Natuur.

Een derde randvoorwaarde die van belang is bij de toetsing van de projectideeën betreft de crossovers met andere beleidsterreinen. We moeten waar mogelijk kansen benutten om met het programma een zo groot mogelijke multiplier te realiseren. Slimme constructies bedenken om beheer van nieuwe natuur te organiseren en te financieren, zoals bv. het betrekken van bewonersgroepen en het toestaan van functiemenging. Toeristisch-recreatieve bedrijven en - bijvoorbeeld in Almere Oosterwold - landschapskavels kunnen ook financiële dragers zijn voor de realisatie en het beheer van natuur. Wellicht kan uit het programma ook een vorm van 'revoluerend natuurbankieren' ontstaan die het motortje kan zijn dat ruimte creëert voor nieuwe economische activiteiten in of nabij de EHS, zoals in de randmeerzone.

Meetlat

Al bij het uitwerken van projectideeën moet helder zijn langs welke meetlat de ideeën gelegd worden. Er zal de komende maanden in overleg met Staatsbosbeheer en Flevo-Landschap een beoordelingskader tot stand worden gebracht, zodanig dat een multicriteria-analyse ontstaat. Daarmee is op voorhand duidelijk hoe een projectidee het hoogst scoort.

Dhr. Bekker heeft in zijn advies al een serie criteria benoemd die bij de afweging van plannen kunnen worden gebruikt. Daarnaast zijn in de gevoerde gesprekken ook criteria benoemd. In de volgende tabel is gestreefd naar een bundeling van criteria in enkele hoofdgroepen. Deze criteria moeten nog verder uitkristalliseren. Aan de criteria moeten daarnaast de komende tijd in overleg tussen provincie, Staatsbosbeheer en Flevo-Landschap nog percentages worden gehangen. De verwachting is dat daarbij de nadruk sterker zal worden gelegd bij belevingswaarde en crossovers en daardoor minder bij de ecologische waarde.

Hoofdcriterium	Gewicht	Subcriterium	Gewicht
Belevingswaarde	PM %	Kijkrichtingen beleefbare, functionele en inpasbare natuur	PM %
		Dagrecreatie en verblijfsrecreatie	PM %
		Relatie met economische ontwikkelingen	PM %
Ecologische waarde	PM %	Bevorderen biodiversiteit	PM %
		Bijdrage aan versterking EHS en internationale natuurdoelstellingen (i.r.t. herijkte natuurbeleid)	PM %
		Massa/schaal	PM %
Crossovers	PM %	Integrale combinatie met andere beleidsterreinen zoals landbouw, recreatie, water, cultuur	PM %
		Snel uitvoerbaar	PM %
		Flexibiliteit	PM %
		Multiplijer realiseren en verdamping van hectares voorkomen	PM %
Risico's	PM %	Voldoen aan compensatieverplichtingen	PM %
		Juridische risico's	PM %
		Voorkomen van kapitaalverlies, verkoop van gronden en inzet van ruilgronden	PM %
		Maatschappelijke acceptatie/draagvlak/betrokkenheid bewoners	PM %

Alle projectideeën zullen worden gescoord op de subcriteria op een vijfpuntenschaal:

- 1 = het project scoort niet of nauwelijks op dit criterium
- 2 = scoort enigszins
- 3 = scoort redelijk
- 4 = scoort goed
- 5 = scoort zeer goed

Een project met een hoge multiplijer krijgt bijvoorbeeld als score 5, een project met geen of een negatieve multiplijer een 1.

Aldus resulteert met deze multicriteria-analyse voor elk projectidee één eindscore en kunnen de verschillende projectideeën in een rangorde worden geplaatst. Deze rangorde wordt aan Provinciale Staten voorgelegd, die zich daarover een oordeel kunnen vormen.

Het is denkbaar dat Provinciale Staten van Flevoland in 2014 drie hoorzittingen organiseren. In de eerste zitting in januari 2014 kunnen zij zich een oordeel vormen over de ontwikkelde projectideeën en de vraag welke ideeën door de eerste zeef komen. In een tweede zitting voor het zomerreces vragen zij alle initiatiefnemers om de projectideeën die na de eerste zeef verder zijn uitgewerkt toe te lichten. In een zitting na het zomerreces kunnen Provinciale Staten vragen de gegeven scores toe te lichten.

Deel 3 - Afwikkeling van de huidige situatie

In deel drie bespreken we de huidige situatie in relatie tot de afwikkeling van de natuurcompensatie opgave en het schadedossier. Vanuit de huidige situatie wordt een beheerstrategie en grondbeleid voorgesteld die tijdige realisatie van de natuurcompensatie mogelijk moet maken binnen de gestelde planologische en financiële kaders.

Nu de provinciale inzet op het Oostvaarderswold is losgelaten, is het noodzakelijk om de consequenties hiervan in beeld te brengen en een strategie te hebben op de ontvlechting van het Oostvaarderswold naar het programma Nieuwe Natuur. Daarin zijn van belang de inzet van de grondposities, de natuurcompensatie verplichtingen die ingevuld moeten worden en de planologische verankering daarvan en de afwikkeling van schades en overige verplichtingen.

Provinciale Staten hebben besloten tot het instellen van een moratorium waardoor tijd ontstaat om invulling te geven aan de afwikkeling van het Oostvaarderswold en de opzet van het programma nieuwe natuur. Gedurende het ingestelde moratorium zullen geen agrarische gronden worden verkocht.

Grondposities

Bij de afwikkeling van het Oostvaarderswold zijn de volgende grondposities te onderkennen: de provincie Flevoland; de terreinbeherende organisaties Staatsbosbeheer en Flevo-Landschap; particuliere ondernemers zijnde projectontwikkelaars en agrarische ondernemers. Op dit moment is er sprake van een caleidoscopisch beeld van grondposities. Er zijn gronden verworven voor het Oostvaarderswold zowel binnen als buiten het voormalig plangebied. Conform de Invloedssferenkaart 2001 zijn gronden doorgeleverd aan het Flevo-Landschap en Staatsbosbeheer (zie bijlage 1). Er zijn, met uitzondering van foerageergebieden voor kiekendieven, nog geen gronden ingericht. De gronden en opstallen zijn veelal nog in agrarisch gebruik.

De provincie heeft een aantal bedrijven en erven binnen en buiten het voormalig plangebied in haar bezit. Buiten het voormalig plangebied is 116 hectare aan ruilgronden verworven en in eigendom gebracht van het Bureau Beheer Landbouwgronden (BBL), waar de provincie zeggenschap over heeft. Hiervan is het voornemen om het BBL te verzoeken om deze gronden per 1 juli 2013 aan de provincie over te dragen. De bruto pachtinkomsten uit het beheer ad € 0,1 miljoen per jaar (netto naar schatting € 60.000) komen dan ten goede aan de provincie.

Agrarische ondernemers hebben behoefte aan duidelijkheid over onder andere de mogelijkheden tot aankoop van gronden, gebruik van gronden, afwikkelen van schade en feitelijk leveren van opstallen. Voor de verschillende eigenaren en gebruikers ontstaat met de Plan van Aanpak duidelijkheid over de koers waarop de provincie vaart. Er zullen geen nieuwe percelen in de huidige zone worden verworven, tenzij ze het komend jaar onderdeel gaan uitmaken van een te ontwikkelen projectidee. In dat geval moeten de initiatiefnemers voor dat projectidee draagvlak verwerven voor dat idee. Als op 1 juli 2014 alle projectideeën zijn verzameld en langs de meetlat worden gelegd, ontstaat duidelijkheid over het tempo de nieuwe projecten gerealiseerd kunnen worden en gronden geruimd of verkocht zullen worden. Daarmee ontstaat dan ook duidelijkheid voor de duur waarop tijdelijke pachtcontracten voor reeds verworven gronden nog kunnen worden voortgezet. Met de keuze van de projecten eindigt op 1 oktober 2014 het moratorium.

Zoals de grondposities verspreid liggen is het beheer van de eigendommen verspreid over de verschillende partijen. Hoewel provincie, Staatsbosbeheer en Flevo-Landschap jaarlijks afspraken maken over het beheer, zoals de pacht, is er op dit moment nog geen absolute eenduidigheid in het gebied over het beheer. Het gebruik van agrarische opstallen en gronden zijn voornamelijk in voortgezet gebruik in de verkoopovereenkomst vastgelegd. In het licht van het Oostvaarderswold werd verwacht dat de opstallen op enig moment geamoveerd zouden worden. Gezien de huidige situatie vraagt het onderhoud en beheer van de opstallen een andere aanpak.

In de beheerstrategie kiest de provincie voor een zakelijke benadering van pacht en opbrengsten. Het beheer van de aangekochte agrarische objecten is ten eerste gericht op het behoud van de waarde, waarbij tegelijkertijd met de opbrengsten uit verpachting van gronden en gebouwen zoveel mogelijk schadebeperkend wordt gehandeld. Met de inkomsten uit de verpachting van gronden en gebouwen wordt ervan uitgegaan dat minimaal de te maken kosten worden gedekt uit de inkomsten.

Ingezet wordt op langjarige afspraken met terreinbeheerders om tot een gezamenlijk en eenduidig beleid te komen, bij voorkeur uit te voeren door een gezamenlijk aan te stellen rentmeester. Tevens wordt er op ingezet om met de terreinbeheerders afspraken te maken over de inzet van de pachtopbrengsten ten behoeve van het proces. Naar verwachting worden binnen een termijn van circa vijf jaar alle reeds aangegane compensatieopgaven gerealiseerd. Duidelijkheid over het te voeren beheer helpt om rust terug te krijgen in het gebied.

Het inzetten van de eigendommen ten behoeve van het realiseren van het programma Nieuwe Natuur betekent mogelijk kavelruil. Indien sprake is van verkoop van gronden en gebouwen zal als uitgangspunt gelden dat de verkoop op een transparante wijze en mogelijk met een openbare procedure zal plaatsvinden. Daarnaast kan incidentele verkoop van eigendommen op termijn aan de orde zijn. Hierbij zal sprake zijn van openbare verkoop.

Natuurcompensatie

Onder het voormalig plan liggen nog steeds publiekrechtelijke en privaatrechtelijke verplichtingen van het realiseren en planologisch verankeren van 365,5 hectares natuurcompensatie. Met deze verplichtingen is realisatie van onder andere de verbreding van de A6, de Hanzelijn en verschillende Almeerse bedrijventerreinen mogelijk gemaakt. Verschillende organisaties hebben terecht verwachtingen met betrekking tot het juist en tijdig invullen van deze opgave.

De aangegane verplichtingen verschillen in opgaven, omvang en realisatietermijn (zie bijlage 2). De opgaven zijn moeras, bos, EHS en kiekendief foerageergebied. Om tijdig een goede basis te leggen voor daadwerkelijke realisatie is het zinvol een onderscheid te maken in de verschillende delen van de natuurcompensatie. De opgaven zijn gescheiden te benaderen en niet in hun totaliteit, om zo kostenefficiënte oplossingen op het spoor te komen. Alle compensaties kunnen in principe meelopen in het programma Nieuwe Natuur. Het tijdig realiseren van 35 hectare boscompensatie betekent echter noodgedwongen dat we voor dat deel moeten vooruitlopen op het programma. Binnen afzienbare tijd zullen we een voorstel doen hoe deze 35 hectare zal worden ingevuld.

De gronden die zijn ingericht voor compensatieverplichtingen kiekendief foerageergebied zijn in eigendom van Staatsbosbeheer. Deze zijn vooralsnog tijdelijk ingericht en moeten nog permanent gemaakt worden in de bestemmingsplannen.

Het is denkbaar dat projectideeën binnen het programma Nieuwe Natuur goed scoren op belevingswaarde en crossovers, maar niet erg kosteneffectief zijn of tot tijdige realisatie van verplichtingen leiden. Het is daarom wenselijk dat binnen de kaders van het programma Nieuwe natuur door de provincie een projectidee wordt uitgewerkt waarin de natuurcompensatie geheel plaats vindt op reeds verworven gronden. Deze terugvaloptie zal net als de andere projectideeën langs de meetlat worden gelegd, zodat voor Provinciale Staten inzichtelijk wordt hoe deze terugvaloptie op de verschillende aspecten van de meetlat scoort in relatie tot de andere projectideeën.

Verordening

In het voormalig plangebied is de Verordening Groen Blauwe Zone nog steeds van kracht. De Verordening voorziet in de tijdelijke verankering van de aangegane verplichtingen rondom natuurcompensatie. Hier hoort een brief bij van de provincie aan de gemeente Zeewolde dat de provincie ontheffing verleent van deze verordening voor ontwikkelingen die passen binnen het bestemmingsplan van Zeewolde.

Na de vernietiging van het Provinciaal Inpassingplan hebben Gedeputeerde Staten op verzoek van Provinciale Staten de hardheidsclausule van de Verordening toegepast waarmee er materieel gezien geen beletselen meer zijn ten aanzien van bouwplannen in het gebied die direct passen binnen de regels van het vastgestelde gemeentelijke beleid. Praktisch ondervinden initiatiefnemers in het gebied ook geen beperkingen omdat het een procedure tussen gemeente en provincie betreft. Desondanks wordt de Verordening mentaal en emotioneel als hinderlijk ervaren.

De tijdelijke gerealiseerde natuurcompensaties voor kiekendief foerageergebied vragen om een planologische borging totdat een definitieve locatie voor de compensatieverplichtingen is aangewezen en vastgelegd. Het meest doelmatig is om voor dit doel de verordening in stand te houden tot het moment dat er duidelijkheid is over de definitieve locatie. Het nu reeds intrekken van de verordening zou tot gevolg hebben dat voor het komende jaar een tijdelijk planologisch regime zou moeten worden gemaakt. Dat levert een extra procedure op, die niet bijdraagt aan de beoogde rust in het gebied.

Uiteindelijk zullen de natuurcompensaties blijvend vastgelegd moeten worden in de bestemmingsplannen van de gemeenten. Op dit moment geldt nog de vastgestelde Verordening Groen Blauwe Zone die nodig is om de huidige (tijdelijke) natuurcompensaties planologisch te borgen en die als kader kan dienen voor de optimalisatieslag van de compensatie opgave binnen het gebied. De Verordening Groen Blauwe Zone betreft een directe opdracht aan de gemeenten Zeewolde en Lelystad om dat wat natuur is als zodanig te bestemmen in het bestemmingsplan. De verordening is als waarborg om te komen tot het planologisch verankeren van de natuurcompensaties in de gemeenten Lelystad en Zeewolde. Zodra alle compensaties planologisch ingevuld zijn en daadwerkelijk realisatie heeft plaatsgevonden kan de verordening ingetrokken worden. De verordening biedt tevens de mogelijkheid tijd in te ruimen om te zoeken naar een optimalisatie slag en de beoogde bestemming vast te houden. Dit is te regelen met een aanpassing van de verordening.

Relatie met provinciaal beleid

De uitkomsten van programma Nieuwe Natuur zullen als volgt verwerkt moeten worden in het provinciaal omgevingsbeleid:

1. De rangorde van de projectideeën wordt vastgesteld door Provinciale Staten.
2. Aanpassen van de besluiten inzake begrenzing EHS, de aanduidingen compensatiegebied voor kiekendieffoerageergebied en de aanduiding compensatiegebied voor bosgebied door Provinciale Staten.
3. Partiële herziening omgevingsplan: het aanpassen van teksten over het Oostvaarderswold in het omgevingsplan (inclusief de Structuurvisie Oostvaarderswold).
4. Verordening voor de Fysieke Leefomgeving (VFL) aanpassen, want die gaat de totale EHS begrenzing en bescherming voor geheel landzijdig Flevoland regelen.
5. Aanpassen Verordening Groenblauwe Zone. Deze kan worden ingetrokken zodra de VFL is aangepast en vastgesteld.

Provinciale Staten kan kiezen om al deze besluiten in eenzelfde proceduregang te coördineren. Hiertoe kan worden besloten door de coördinatieregeling als bedoeld in artikel 3.33 Wro van toepassing te verklaren op deze besluiten.

Schadeafwikkeling

Om te komen tot het Oostvaarderswold zijn gronden aangekocht en overeenkomsten gesloten met agrarische ondernemers op basis van volledige schadeloosstelling. Op dit moment is er niet tot volledige afronding gekomen van de koopovereenkomsten, ook omdat in de overeenkomsten niet altijd rekening is gehouden met de planwijziging. Koper en verkoper zitten in een aantal situaties nog in een (zakelijke) afwikkeling van afspraken die niet eerder tot afronding kon komen zolang de invulling van de toekomst niet duidelijk was.

Bij het niet doorzetten van het project Oostvaarderswold is schade ontstaan die afgewikkeld dient te worden. In hoofdzaak onderscheiden wij een drietal categorieën: het vergoeden van gemaakte advieskosten, planschade en overige schades. Hierbij kan gedacht worden aan inkomstenschades, onnodig gemaakte kosten en schade als gevolg van het niet nakomen van aangegane verplichtingen. Ook hiervan dient beoordeeld te worden of deze voor rekening dienen te komen van de provincie. Daarnaast kan nog sprake zijn van verplichtingen die open staan en nog niet ingevuld zijn.

Met betrekking tot het vergoeden van gemaakte advieskosten ten behoeve grondverwerving, hebben GS in juli 2012 ingestemd met een procedurele invulling die ongelijkheid in het gebied weg neemt. Provinciale Staten hebben hiervoor budget vrijgemaakt. Voor de beoordeling van de vergoeding van deze advieskosten is SAOZ ingeschakeld, waarbij reeds een aantal dossiers tot afronding is gebracht en geleid heeft tot vergoeding van kosten. Ook in deze afwikkeling wordt de provincie geadviseerd door SAOZ. In deze categorie is tevens te voorzien dat schade dient te worden vergoed.

Behalve de vrijgemaakte middelen ten behoeve van de gemaakte advieskosten grondverwerving waren voor de schade tot dusverre geen middelen beschikbaar. De omvang van de schadeclaims is steeds onderdeel geweest van de € 33,9 miljoen. Inmiddels is een aantal schadeclaims in behandeling waarvan verwacht kan worden dat deze in 2013 aan het hand van het door SAOZ uitgebrachte advies tot afwikkeling zullen komen. De schatting is dat een bedrag ten grootte van € 2,5 miljoen nodig is om aan onze verplichtingen te voldoen. Niet uit te sluiten valt dat de schadeberekeningen gedurende het programma bijgesteld moet worden.

Schadeclaims zijn in deze fase deels gebaseerd op inschattingen en aannames. Niet valt uit te sluiten dat de uiteindelijke schade hoger uitvalt dan nu geschat is. De stand van zaken rondom de toekenning en resterende inschatting van claims loopt mee in de reguliere P&C cyclus.

Stand van Zaken financiën OostvaardersWold

Hieronder is een financiële stand van zaken gebiedsontwikkeling Oostvaarderswold opgenomen. De wijze van presenteren komt overeen met die van oktober 2012 en welke gehanteerd is voor de communicatie aan GS en PS. Ten opzichte van oktober 2012 zijn de verschillende onderdelen op actualiteit beoordeeld en eventueel aangepast.

in mln €	Gecommuniceerd naar GS/PS in oktober 2012			Huidige stand van zaken		
	Reeds gemaakte kosten (t/m 2011)	Inschatting nog te maken kosten (2012 ev)	Totaal	Reeds gemaakte kosten (t/m 2012)	Inschatting nog te maken kosten (2013 ev)	Totaal
Proceskosten	6,14	0,36	6,50	6,50		6,50
Bijdrage versnelde grondverwerving	2,20		2,20	(*)2,06		2,06
Rentelasten ILG voorfinanciering € 27,7 mln	1,12	0,68	1,80	1,79	0,23	2,02
	9,46	1,04	10,50	10,35	0,23	10,58
Herinrichting Horsterwold/ Kotterbos	8,30		8,30	(*)4,52	3,78	8,3
Mogelijk BTW voordeel					(**)-1,4	-1,4
Scheiding verkeerstromen ZFL (fietsbrug A6)		2,22	2,22	0,13	2,09	2,22
Natuurvriendelijke oevers (deel plangebied OVW)		0,80	0,80	0,39	0,41	0,80
	8,30	3,02	11,32	5,04	4,88	9,92
Kosten open plan-proces		0,60	0,60	0,12	0,33	0,45
Vervolg proceskosten		0,50	0,50		0,50	0,50
Voorziening waardeverlies eigendom provincie		0,00	0,00		1,20	1,20
Verwachte schadeclaims		PM	PM		5,8	5,80
	0	1,10 + PM	1,10 + PM	0,12	7,83	7,95
Totaal uitgaven	17,76	5,16 + PM	22,92+PM	15,51	12,94	28,45
Financiële ruimte binnen de € 33,9 mln. Voor invulling PM posten en overig			10,98			-0,02
Alternatieve dekking ILG (was 'Onzekerheid ILG bijdrage')		PM	PM		5,47	5,47
Totale provinciale bijdrage gebiedsontwikkeling OVW			33,90		18,41	33,90

Dekking € 18,41 mln. nog te maken kosten

De nog te maken kosten 2013 e.v. worden als volgt gedekt:

- € 13,4 mln. wordt gedekt uit respectievelijk de bestemmingsreserve Omgevingsplan Flevoland en de bestemmingsreserve Strategische en Ontwikkelingsprojecten;

In de Investeringsagenda 2012-2021 werd rekening gehouden met een onttrekking van circa € 14 mln. uit beide reserves. Het bedrag van € 13,4 mln. wordt verwerkt in de volgende Investeringsagenda.

- € 5,21 mln. wordt gedekt uit de subsidiebijdrage voor ILG/POP.
- € 1,2 mln. is beschikbaar gesteld uit het rekeningresultaat 2011.
- - € 1,4 mln. betreft een mogelijke verrekening met het BTW-compensatiefonds.

(*) Het overzicht reeds gemaakte kosten 2011 laat voor deze onderdelen hogere bedragen zien dan in 2012. Dit is te verklaren doordat in 2011 verwachte kosten zijn meegenomen die uiteindelijk niet in 2011 zijn gemaakt.

(**) Uitgegaan is van een compensabele BTW component over de investeringen Horsterwold/ Kotterbos. Dit zal naar verwachting in de tweede helft van 2013 duidelijk worden en is geschat op genoemd bedrag. Indien de BTW niet compensabel blijkt zal het bedrag van € 1,4 miljoen moeten worden gedekt uit de 'opbrengst ruilgronden' (zie hieronder).

De provincie Flevoland heeft buiten de zone 116 ha ruilgronden die bestemd zijn om de afwikkeling van het Investeringsbudget Landelijk Gebied te realiseren. Dit is bestemd voor het afdekken van de

ingeschatte financiële risico's (o.a. wegvallen synergievoordeel in inrichting en beheer, € 5 miljoen) als mede het geschatte tekort ter hoogte van € 0,02 miljoen. Een schatting van mogelijke opbrengsten in normale marktsituatie ligt rond de € 11 miljoen. Het lijkt raadzaam gezien de huidige markt nu nog niet direct tot verkoop over te gaan. De € 11 miljoen is voldoende om de hierboven genoemde geschatte risico's af te dekken.

Bijlage 1: Invloedsferenkaart 2001



Bijlage 2: Overzicht natuurcompensaties

	Type compensatie	Aantal hectares te compenseren	Op basis van welk formeel besluit is compensatie nodig	Doel van het besluit	Privaatrechtelijk is realisatie doorgelegd aan:	Bindende afspraken	Locatie compensatie	Stand van zaken 2013	Deadline in realisatie	Vergoeding	Opmerkingen/ bijzonderheden	Relevante documenten
1	Kiekendief-compensatie/ Natura 2000	115 ha	Bestemmingsplan De Vaart IV-VI, Noorderplassen en Almere Buiten vastgesteld door gemeenteraad Almere	Bedrijventerrein, woningbouw	Provincie via SBB	Bestuurlijk overleg SBB-provincie 4-11-2009 Overeenkomst SBB-provincie 28-6-2010	Perceel Hoekman, De Bruijker en Trekweg	(tijdelijke) Invulling ruimschoots voldoende (zie voortgangsrapportage SBB, planologische vastlegging mist	Nu (reeds vergund)	Onderdeel van totale vergoeding overeenkomst Staatsbosbeheer van € 25.900.000,- minus € 3.000.000,- beheer € 1.000.000,- HW/KB	Verplichting provincie tot inrichting van 115 ha kiekendief. Totale verplichting is 150 ha; SBB heeft 35 ha ingevuld aan Trekweg. Totale verplichting provincie 225 ha (115 kiekendief + 110 ha bos). Overeenkomst vermeldt: 104 ha + 43 ha verworven door SBB, resterende ha nog te verwerven door provincie. Met verwerving Koops is eigendom van SBB totaal 170 ha. Tevens 71 ha in erfpacht bij SBB. Resteert verplichting voor provincie.	Bestuurlijk overleg SBB-provincie 4-11-2009 HB 931744 Overeenkomst SBB-provincie 28-6-2010 HB nr. 1014810 Besluit vergunning NB wet door GS op 28 september 2010 HB 1037164 en brief aan gemeente Almere 1 oktober 2010 HB 1026211 Voortgangsrapportages SBB 2011 HB1146801 en 2012 HB958870.
2	EHS-compensatie	133 ha EHS bestaande uit 72 ha bos en 61 ha moeras + aanvulling 7,5 ha bestaande uit moeras	Tracébesluit A6 door RWS	Verbreding A6	Provincie	Overeenkomst natuurcompensatie RWS-Flevoland 29-9-2010 + aanvulling overeenkomst d.d. 9 januari 2012		133 ha EHS begrensd in OVW, niet ingericht	realisatie uiterlijk binnen 10 jaar na vaststelling Tracébesluit i.c. maart 2021	133 ha € 23.300.000,- ex. btw + aanvulling 7,5 ha € 1.400.000,- ex. btw	Tracébesluit in maart 2011 ondertekend. Op basis van spelregels EHS - provincie Flevoland dient 68,5 ha moeras aaneengesloten te worden gerealiseerd ivm te compenseren kwaliteit Flevoland dient na verwerving en inrichting van 140,5 ha over te dragen aan natuurbeherende organisatie Flevoland dient RWS jaarlijks te informeren over voortgang.	Tracébesluit A6 Overeenkomst natuurcompensatie RWS-Flevoland 29-9-2010 HB 1051551+ aanvulling overeenkomst d.d. 9 januari 2012 HB 1270139 Besluit PS 2 december 2010 toelichting + Begrenzing EHS en aanduiding compensatiegebieden hb 1061561 Spelregels EHS - provincie Flevoland
3	Boscompensatie	75 ha	bestemmingsplannen: - Almere Poort/BP Poort - 3T-Almere buiten/BP Stripheldenbuurt - FBK-park - 3 KNS/BP Indische buurt - PON Sallandse Kant - Wijziging BP parkeervoorziening De Steiger - Oude afspraken SBBvastgesteld doorgemeenteraad Almere	Woningbouw, bedrijventerreinen parkeerplaats	Provincie via SBB	Bestuurlijk overleg SBB-provincie 4-11-2009 Overeenkomst SBB-provincie 28-6-2010			Gemeente Almere: in samenwerkingsovereenkomst is 2014 opgenomen.	Onderdeel van totale vergoeding overeenkomst Staatsbosbeheer van € 25.900.000,- minus € 3.000.000,- beheer € 1.000.000,- HW/KB	Totale verplichting provincie 225 ha (115 kiekendief + 110 ha bos). Overeenkomst vermeldt: 104 ha + 43 ha verworven door SBB, resterende ha nog te verwerven door provincie. Met verwerving Koops is eigendom van SBB totaal 170 ha. Tevens 71 ha in erfpacht bij SBB. Resteert verplichting voor provincie.	Bestuurlijk overleg SBB-provincie 4-11-2009 HB 931744 Overeenkomst SBB-provincie 28-6-2010 HB nr. 1014810
4	Boscompensatie	35 ha	Instemming natuurcompensatie Hanzelijn door gemeenteraad Lelystad	Aanleg Hanzelijn	Provincie via SBB	Overeenkomst SBB-provincie 28-6-2010 B&W besluit Lelystad 22-3-2011			2 ^o jaar na ingebruikname Hanzelijn (uit compensatie-ontwerp Tracebesluit Hanzelijn) i.c. 12-12-2014	Onderdeel van totale vergoeding overeenkomst Staatsbosbeheer van € 25.900.000,- minus € 3.000.000,- beheer € 1.000.000,- HW/KB	In besluit wordt gesproken over Praamweggebied. Op kaart bij compensatieplan Tracebesluit Hanzelijn valt het Trekweggebied onder Praamweggebied. Na collegebesluit B&W Lelystad in OostvaardersWold.	Compensatie-ontwerp Tracébesluit Hanzelijn HB nr. 1240697 Overeenkomst SBB-provincie 28-6-2010 (HB nr. 1014810) DRZw/2005/7179
overig												
	Kiekendief-compensatie / Natura 2000	35 ha	Bestemmingsplannen De Vaart IV-VI, Noorderplassen en Almere Buiten door gemeenteraad Almere	Bedrijventerrein, woningbouw	SBB	Bestuurlijk overleg SBB-provincie 4-10-2009	Trekweg	Overeenkomst vermeldt: "Is ingevuld"	Nu (reeds vergund)	n.v.t.	Is onderdeel van de totale verplichting van 150 ha waarvan 115 ha door provincie wordt ingevuld.	Voortgangsrapportage SBB 2011 HB1146801