



FLEVOLAND
R U I M T E
V O O R
O P L O S S I N G E N

INVESTERINGSAGENDA 2013-2022



Inhoudsopgave

1 : Inleiding en samenvatting	5
2 : Programma's investeringsagenda 2013-2022	10
3: Financiële vertaling, fasering en dekking	13

Bijlagen

1: Uitwerking programma's	15
2: Financieel totaaloverzicht	31
3: Regionale spreiding	35

Hoofdstuk 1 : Inleiding en samenvatting

1.1 Inleiding

Voor u ligt de Investeringsagenda 2013-2022. De Investeringsagenda biedt inzicht in het totaal van de voorgenomen provinciale investeringen in genoemde periode, met uitzondering van investeringen in de bedrijfsvoering (zoals huisvesting en automatisering).

Sinds 2011 wordt een investeringsagenda opgesteld. Zoals in de Perspectiefnota 2013-2017 is aangekondigd is de geactualiseerde Investeringsagenda 2013-2022 een bijlage bij de programmabegroting 2014. Deze bijlage wordt ter kennisname naar Provinciale Staten gestuurd.

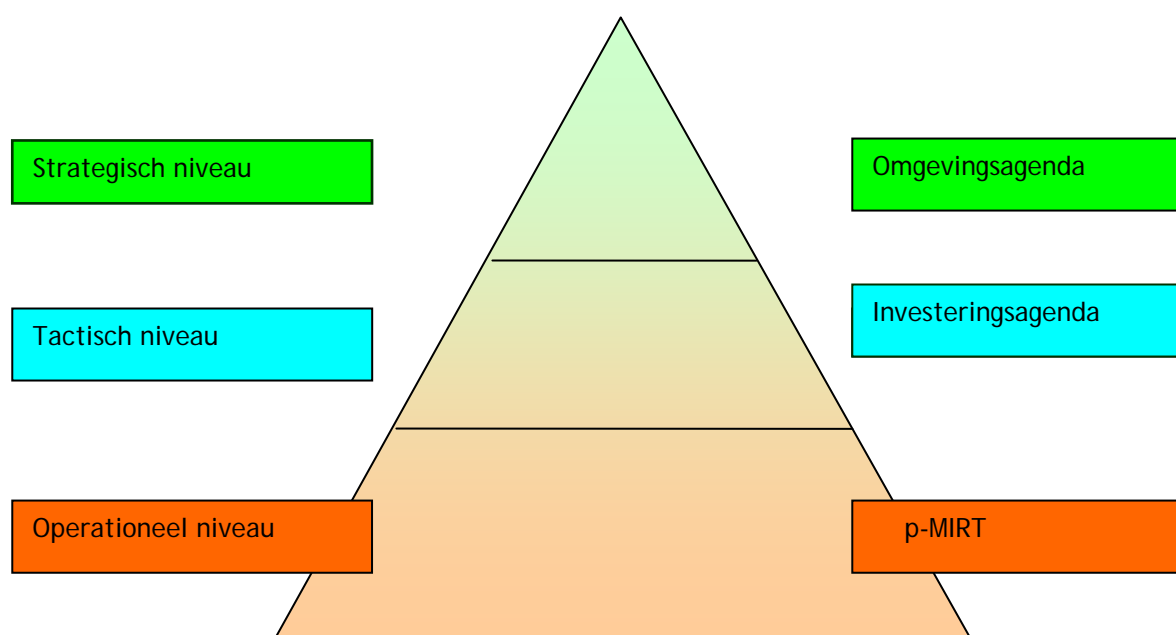
In het vervolg van dit hoofdstuk wordt onder meer ingegaan op de gehanteerde uitgangspunten en de functie van de Investeringsagenda. Daarnaast worden de belangrijkste wijzigingen ten opzichte van de Investeringsagenda 2012-2021 kort weergegeven.

Opgemerkt wordt nog dat momenteel onderzoek plaats vindt naar de zogenaamd 'stille lasten problematiek'. Hiervoor is op grond van het Collegeuitvoeringsprogramma vanaf 2014 een jaarlijks budget opgenomen in de programmabegroting van € 4,5 mln. De uitkomsten van het onderzoek zullen van invloed zijn op de investeringen in de infrastructuur in de komende jaren. In de volgende investeringsagenda (2014-2023) zullen de uitkomsten naar verwachting kunnen worden verwerkt.

1.2 Investeringsagenda in relatie tot de omgevingsagenda en het p-MIRT

De investeringsagenda maakt onderdeel uit van het provinciaal beleids- en sturingskader zoals in de hier onderstaande sturingspiramide is weergegeven. De andere kaders bestaan uit de omgevingsagenda en het p-MIRT. Deze drie onderdelen zijn complementair aan elkaar.

Onderstaande piramide maakt de verschillende abstractieniveaus inzichtelijk; van de politiek-bestuurlijke keuzevraagstukken op het hoogste strategische niveau, tot de operationele afstemming bij de uitvoering. De omgevingsagenda brengt met name de samenhang tussen de ontwikkelprogramma's (onderling en met de sectorale beleidsvelden) in beeld. De Investeringsagenda biedt vooral het concernbrede financiële afwegingskader op hoofdlijnen. Het p-MIRT brengt de fysieke ruimtelijke uitvoering in kaart. Projecten worden opgenomen in p-MIRT bij voldoende operationalisering: er is een besluit genomen tot uitvoering van het project. Het p-MIRT is in geaggregeerde vorm opgenomen in deze Investeringsagenda 2013-2022.



1.3 Uitgangspunten en randvoorwaarden

Het vertrekpunt voor de Investeringsagenda is vastgelegd in hoofdstuk 6 van het Coalitieakkoord en nader uitgewerkt in het Collegeuitvoeringsprogramma. Daarin is aangegeven welke middelen beschikbaar zijn voor de uitvoering van de Investeringsagenda en welke focus in deze collegeperiode wordt aangebracht.

In de Investeringsagenda 2013-2022 is een onderscheid aangebracht in reeds door Provinciale Staten geautoriseerde onderdelen en agendazettende onderdelen waarvoor nog nadere uitwerking en besluitvorming dienen plaats te vinden. Dit is toegelicht in onderdeel 1.6.

Bij het opstellen van de Investeringsagenda is rekening gehouden met de in voorbereiding zijnde Wet houdbare overheidsfinanciën (HOF). Deze wet, die naar verwachting vanaf 2014 in werking zal treden, legt beperkingen op aan provincies en gemeenten met betrekking tot het zogenaamde EMU-saldo. Investeringsagenda hebben een nadelige invloed op het EMU-saldo.

Vanwege deze nieuwe wetgeving is het nodig om, meer dan voorheen, goed zicht te hebben op de ontwikkeling van het provinciale EMU-saldo. Omdat investeringen tekortverhogend werken, is het van belang om een overall beeld te hebben van de totale investeringsplanning voor de komende jaren. De Investeringsagenda zal een belangrijk instrument vormen voor de bewaking van de grenzen die de wet HOF oplegt. Daardoor zal de Wet HOF medebepalend zijn voor de omvang en fasering van het investeringsprogramma door de jaren heen.

Wij zullen via verscherpte monitoring de ontwikkeling van het verwachte EMU-saldo door de jaren heen volgen. Het uitgangspunt daarbij is dat jaarlijks binnen de voor de provincie vastgestelde EMU-norm wordt gebleven. In verband daarmee vindt ook jaarlijks een nacalculatie plaats van de afgelopen jaarschijf.

1.4 Realisatie 2012

In de Investeringsagenda 2012-2021 was een totaalbedrag aan provinciale investeringen opgenomen voor het jaar 2012 van circa € 14 mln. De realisatie heeft uiteindelijk ruim € 8 mln. bedragen. Hieronder is een en ander nader uitgesplitst. De belangrijkste verschillen hebben betrekking op de onderdelen 'versterking economische clusters', de economische projecten Noordelijk Flevoland (ZZL) en de investeringen in infrastructuur. Voor een toelichting op de oorzaken wordt verwezen naar de jaarrekening 2012 en Zomernota 2012.

Investeringsagenda 2012	planning	realisatie
Oostvaarderswold	1.971	1.696
IFA 2	2.000	1.672
Versterking economische clusters	1.022	0
Econ.projecten ZZL gelden	1.000	58
N50 Emmeloord/Ens	1.244	1.410
N23	1.100	921
Overige investeringen PMIRT	5.350	2.619
<i>Totaal</i>	<i>13.687</i>	<i>8.376</i>

Bedragen x € 1.000

1.5 Uitkomsten actualisatie op hoofdlijnen

In vergelijking met de vorige investeringsagenda (2012-2021) is er voor de periode 2013-2022 een beperkt aantal wijzigingen doorgevoerd. De wijzigingen zijn onder te verdelen in:

- Technisch; het vervallen van de jaarschijf 2012 en het toevoegen van de jaarschijf 2022;
- Programmatisch: het anders faseren van investeringen tussen de jaren of het hanteren van gewijzigde ramingen;
- Inhoudelijk: het inhoudelijk wijzigen, toevoegen of laten vervallen van onderdelen.

De belangrijkste programmatische en inhoudelijke wijzigingen zijn:

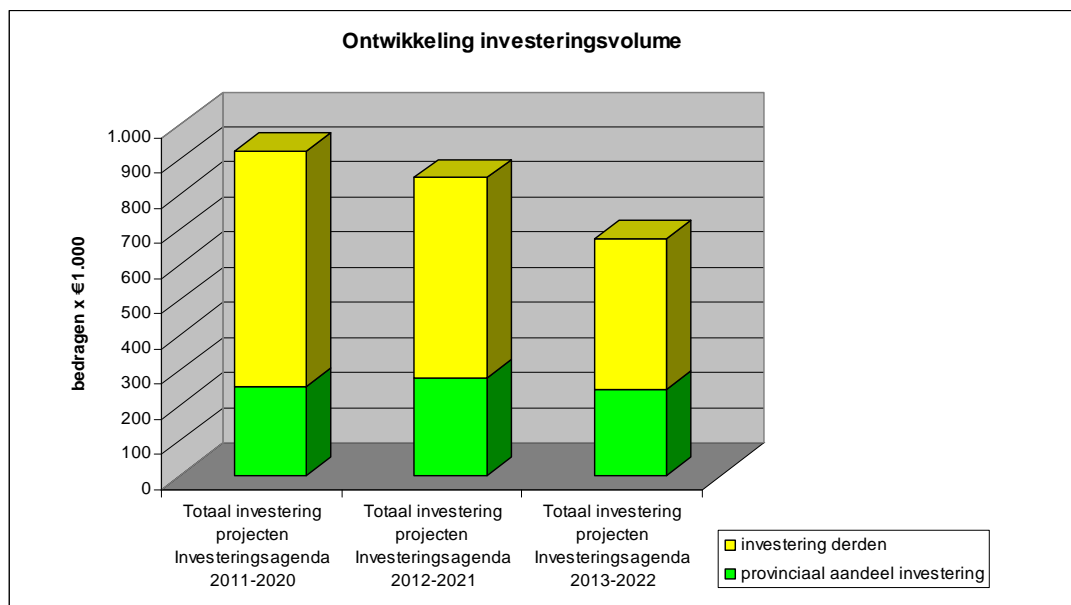
A: programmatisch:

- De fasering van de in te zetten middelen voor DE-on is aangepast, waarbij de verwachte uitgaven zijn vervroegd.
- Gewijzigde fasering van de uitgaven voor IFA 2 en 3, waarbij er voor IFA 3 van uit gegaan wordt dat een deel van de financiële afwikkeling plaats zal vinden na 2020. Daarnaast zijn de nog niet bestede middelen van IFA1 betrokken bij IFA 3.
- Gewijzigde inschatting (temporisering) van het verwachte uitgaventempo voor de realisatie van de economische projecten in Noordelijk Flevoland.
- Gewijzigde inschatting (temporisering) van het verwachte uitgaventempo voor Economie & Voorzieningen.
- Gewijzigde inschattingen van bedragen en faseringen van diverse projecten uit het p-MIRT, welke verder in het p-MIRT zijn toegelicht.
- Ten behoeve van de Multi modale overslag Lelystad (Flevokust) is een provinciale bijdrage opgenomen van € 5 mln, gedekt uit de reserve Zuiderzeelijngelden, onderdeel Midden Flevoland. Daarnaast wordt via EFRO in totaal € 2,5 mln. subsidie bijgedragen, waarvan € 1,3 mln. provinciale cofinanciering.
- De in te zetten middelen voor Vitaal Platteland (het vervolgprogramma op het p-MJP 2007-2013) zijn verlaagd, omdat een kleiner programma wordt verwacht.

B: inhoudelijk:

- *Natuur (inclusief afwikkeling OostvaardersWold)*
Op 30 mei 2012 hebben Provinciale Staten besloten om in een open planproces te komen tot een in de regio gedragen voorstel voor de natuurontwikkeling dat zoveel mogelijk aansluit op de door Provinciale Staten aangegeven kaders waarin de natuurcompensatie, economische, recreatieve en ecologische kansen worden gecombineerd. Conform het Collegeuitvoeringsprogramma en de motie wordt voor Natuur(inclusief afwikkeling OostvaardersWold) € 33,9 miljoen gereserveerd. Tot en met 2012 zijn reeds diverse uitgaven gedaan. Het nog netto door de provincie te investeren bedrag ad. € 13,4 zal worden gedekt uit de reserve Omgevingsplan en de reserve Strategische en ontwikkelingsprojecten. Naast de bijdrage van € 33,9 mln. worden er van derden ontvangen middelen voor natuurcompensatie ingezet, alsmede 116 hectare verworven gronden als onderdeel van de 'grond voor grond regeling'
- *DE-on*
Nadat eind 2012 bleek dat door veranderende financiële/economische omstandigheden de zes Flevolandse gemeenten, waterschap Zuiderzeeland, HVC (Huisvuil Centrale) en Alliander niet langer wilde investeren in DE-on zoals voorgesteld in het oorspronkelijke businessplan is begin 2013 een heroriëntatie gestart. Recent heeft besluitvorming plaatgevonden over DE-on in een aangepaste vorm.
- *Batavialand*
Binnen het programma Voorzieningen en Economie is een nieuw onderdeel opgenomen, te weten Batavialand. Dit betreft de transitie van de musea in Lelystad tot het erfgoedpark Batavialand. Dit erfgoedpark zal een breed publiek aantrekken, dat hier actief het unieke van de lage landen en haar bewoners kan beleven. De provincie heeft hiervoor in beginsel € 3 mln. beschikbaar.

Het totale investeringsvolume voor de periode 2013-2022 bedraagt € 674 mln + PM, dit is een verlaging met € 174 mln. ten opzichte van het vorige programma 2012-2021. De grootste verschillen zijn de gewijzigde inzichten rondom de totale investering voor het project Flevokust (- € 74 mln), het vooralsnog als p.m. opnemen van de totale investering voor Vitaal Platteland (- € 98 mln.). De provinciale inspanning in de periode 2013-2022 is ten opzichte van het vorige programma € 30 mln. lager geworden en bedraagt circa € 246 mln. De belangrijkste verklaring voor afname van het provinciale investeringsbedrag is een lagere investering in infraprojecten.



Uit bovenstaande grafiek lijkt ogenschijnlijk een trend af te leiden; het totale investeringsvolume in Flevoland daalt, terwijl het provinciale aandeel hierbinnen nagenoeg hetzelfde blijft. Echter zoals hierboven reeds is aangegeven is in de Investeringsagenda 2013-2022 de totale investering voor Vitaal Platteland op PM geraamd (- € 98 mln. ten opzichte van de vorige Investeringsagenda) en zijn er de gewijzigde inzichten rondom de totale investering voor het project Flevokust (- € 74 mln). Verlaging van de totale investering tussen de Investeringsagenda 2012-2021 en 2011-2020 werd met name veroorzaakt door de gewijzigde inzichten in 2012 in het programma Oostvaarderswold (- € 250 mln.) en het opnemen in 2012 van het nieuwe project Flevokust (+ 140 mln.).

1.6 Onderscheid aangebracht in geautoriseerd (programmering) versus agendazetting

In de Investeringsagenda 2013-2022 is een onderscheid aangebracht in reeds door PS geautoriseerde onderdelen (zoals p-MIRT en programma Noordelijk Flevoland) en agendazettende onderdelen waarvoor dat nog niet het geval is (zoals het programma voorzieningen en economie en DE-on). Hierdoor kan de gebruiker van de investeringsagenda snel inzicht te krijgen in de status van een programma of thema. In het onderstaande figuur is dit onderscheid gevisualiseerd.

Figuur 2. Investeringsagenda (status en planning)

Programma	Project	2013	2014	2015	2016	2017	2018	2019	2020	2021	2022
Nieuwe Natuur	Nieuwe natuur incl. afwikkeling Oostvaarderswold	€	€	€	€	€					
DE-on	DE-on		€								
IFA 2	Voorzieningenniveau	€	€	€	€	€	€				
IFA 3	Nog nader in te vullen					€	€	€	€	€	€
Markermeer-IJmeer	TBES (alleen eerste fase; tweede fase p.m)		€								
Luchthaven	Baanverlenging en luchtverkeersleiding					€					
Voorzieningen en economie	Productiemilieu, topsectoren en economische clusters	€	€	€	€	€	€	€	€	€	€
	Versterking economische clusters										
	Batavialand		€								
West-Oost as	Multimodale overslag Lelystad (Flevokust)	€									
Noordelijk Flevoland/ZZI	Economische projecten ZZL gelden	€	€	€	€	€	€	€	€	€	€
Infra projecten derden	N50 Emmeloord/Ens		€	€	€						
Infraprojecten provincie	Gooise weg	€	€	€	€						
	N23					€	€	€	€		
	SBA			€	€	€	€	€	€		
	Overige investeringen p-MIRT	€	€	€	€	€	€	€	€	€	€
p-MJP, Vitaal Platteland	p-MJP/vitaal platteland 2014-2020;2021-2027		€	€	€	€	€	€	€	€	€
EU programma's	EU 2014-2020; 2021-2027		€	€	€	€	€	€	€	€	€

€ geprogrammeerd
 € agendazettend

De begrotingsconsequenties van de geautoriseerde investeringen zijn waar mogelijk reeds in de programmabegroting 2014 verwerkt voor zover deze betrekking hebben op de periode 2014-2017 (de scope van de programmabegroting).

Voor de nog niet door Provinciale Staten geautoriseerde onderdelen van de Investeringsagenda geldt dat ze op een later moment via bestuursopdrachten aan PS moeten worden voorgelegd en na besluitvorming in de programmabegroting worden opgenomen. Tot dat moment kunnen er geen investeringen op deze onderdelen plaatsvinden. Wel kunnen hiervoor eventuele proceskosten worden gemaakt, voor zover daarvoor in de vastgestelde programmabegroting budgetten zijn opgenomen.

Hoofdstuk 2 : Programma's investeringsagenda 2013-2022

In dit hoofdstuk worden de programma's uit de Investeringsagenda 2013-2022 (hierna ook aangeduid als planperiode) kort beschreven, met een focus op de bestuurlijke doelen en de door de provincie, in die periode, in te zetten middelen. Zoals in de leeswijzer is aangegeven wordt daarbij onderscheid gemaakt in reeds door Provinciale Staten geautoriseerde onderdelen en agendazettende onderdelen waarvoor nog nadere besluitvorming nodig is.

A: Programmering

(projecten en programma's waarvoor bestedingsdoelen zijn vastgesteld door Provinciale Staten)

Provinciaal Meerjarenprogramma Infrastructuur Ruimte en Transport (p-MIRT):

Het p-MIRT vormt het uitvoeringsprogramma binnen de Flevolandse fysieke leefomgeving voor het jaar 2013 en geeft een doorzicht naar de toekomst. Het programma biedt overzicht en samenhang tussen investeringsprojecten met betrekking tot inhoud, tijd en geld. De budgetten voor de uitvoering zijn in de begroting opgenomen. Jaarlijks krijgt Provinciale Staten het programma ter kennisname aangeboden. De infrastructurele projecten zijn geaggregeerd opgenomen in de investeringsagenda. Voor infrastructurele projecten is in de planperiode een provinciale bijdrage geraamd van € 113 mln.

Duurzame Energie- en Ontwikkelingsmaatschappij Flevoland (DE-on)

DE-on maakt onderdeel uit van het Coalitieakkoord 2011-2015. Met DE-on hebben we de kans om de energietransitie te versnellen, de economie te stimuleren, de sociale cohesie te versterken en nieuwe vitale coalities aan te boren. Vooral nog treedt de provincie op als enige initiatiefnemer. Derden (waaronder gemeenten en bedrijven) kunnen aansluiten bij het initiatief.

Het ministerie van EL&I heeft inmiddels een Green Deal DE-on afgesloten. De provinciale investeringsinspanning bedraagt maximaal € 6,5 mln. Daarnaast wordt een deel van de Green Deal middelen in DE-on ingebracht.

N50:

Op grond van het met het Rijk afgesloten convenant over vervangende projecten na het niet doorgaan van de Zuiderzeelijn, wordt de N50 verbeterd. Onderdeel daarvan is de aanleg van het gedeelte Emmeloord-Ens. De kosten hiervan zijn geraamd op circa € 17 mln. De regio draagt daaraan € 6,5 mln. bij, waarvan € 2,5 mln. voor rekening komt van de gemeenten Noordoostpolder en Urk en € 4 mln. voor rekening van de provincie. Het resterende deel ad € 10,5 mln. wordt betaald uit de zogenaamde RSP-gelden, die de provincie op grond van het convenant ontvangt via het Provinciefonds.

Investeringsprogramma Flevoland-Almere 2 (IFA 2)

De 2e tranche van het IFA beslaat de periode 2011-2015. De geformuleerde doelen zijn voor de gehele doorlooptijd van kracht; 'wij selecteren samen met de gemeente Almere projecten die investeren in de gewenste voorzieningenverbetering van Almere, waarbij de cofinanciering van Almere en andere uitvoerende instanties minimaal 50% bedraagt'. Het programma IFA2 is op 27 januari 2011 door Provinciale Staten vastgesteld. Voor IFA 2 was € 33 mln. beschikbaar, waarvan nog € 23,3 mln. zal worden ingezet in de periode vanaf 2013.

Zuiderzeelijngelden Noordelijk Flevoland (ZZL-NF).

Voor de leefbaarheid in het gebied en voor een goede balans binnen de provincie is een sociaaleconomische structuurversterking van Noordelijk Flevoland nodig. Vanuit het programma Zuiderzeelijn gelden Noordelijk Flevoland wordt middelen beschikbaar gesteld voor gebiedsgerichte projecten die de economische structuur van Urk en Noordoostpolder versterken. De totale programmaomvang bedraagt € 30,5 mln. De provincie draagt daaraan € 4,0 mln. bij uit eigen middelen en € 14 mln. vanuit de zogenaamde RSP-gelden, die de provincie op grond van het convenant ZZL ontvangt. Een bedrag van € 3,5 mln. komt voor rekening van de gemeenten Noordoostpolder en Urk en € 9 mln. wordt ingebracht vanuit private partijen.

Europees Fonds voor Regionale Ontwikkeling (EFRO 2007-2013)

Het EFRO subsidieert projecten die de ongelijkheden tussen regio's verminderen, het concurrentievermogen vergroten, werkgelegenheid creëren en de cohesie tussen de regio's

versterken. Provincie Flevoland maakt onderdeel uit van het programma onder de noemer Kansen voor West. Naast geld vanuit Europa, wordt cofinanciering van de provincie en andere partijen gevraagd. De looptijd van het huidige programma 'Kansen voor West' is tot en met 2013 met een uitloop tot en met 2015 voor de afrekening van het programma).

Europa 2014-2020 (EU 2014-2020)

De bestaande Europese programma's (EFRO) lopen tot en met 2013, met een uitloop tot 2015. In de investeringsagenda is financieel rekening gehouden met een vervolg programma. Voor het vervolg programma (2014-2020) is - vooruitlopend op de besluitvorming op Europees en nationaal niveau - gerekend met een provinciale inzet van € 6,3 mln. (gemiddeld € 0,9 mln. per jaar).

Flevolandse Meerjarenprogramma (p-MJP):

Het p-MJP is gebaseerd op het Omgevingsplan (OPF2) en richt zich tevens op de doelen van de gebiedspartners, het Rijk en de EU. De plannen staan beschreven in het provinciaal Meerjarenprogramma (p-MJP) 'Volop kansen in Flevoland 2007-2013' Het p-MJP beschrijft voor de periode 2007-2013 de uitvoering van het gebiedsgerichte beleid van Flevoland. Financiering van het programma komt van de EU, Rijk en gebiedspartners.

Vitaal platteland

De visie Vitaal platteland gaat in op innovatie en verduurzaming van de landbouwsector, verbreding van de economische dragers van het platteland en op natuurontwikkeling. Voor het programma zijn in de investeringsagenda na 2013 middelen gereserveerd. Ten opzichte van de ingezette cofinancieringsmiddelen p-MJP 2007-2013 is gerekend met een provinciale inzet van € 5,4 mln. voor de periode 2014-2022. Dit is lager dan het bedrag in de vorige periode, omdat een kleiner programma wordt verwacht.

B: Agendazetting

(projecten en programma's die nog niet zijn vastgesteld door Provinciale Staten)

Nieuwe Natuur (incl. afwikkeling Oostvaarderspolder)

In de investeringsagenda is rekening gehouden met een maximum van € 33,9 miljoen als provinciaal aandeel conform Collegeuitvoeringsprogramma en overeenkomstig motie nr. 19 van Provinciale Staten d.d. 30 mei 2012. Van dit bedrag is nog € 13,4 mln. beschikbaar voor deze planperiode. Naast genoemde bijdrage van € 33,9 mln. worden er van derden ontvangen middelen voor natuurcompensatie ingezet, alsmede 116 hectare verworven gronden als onderdeel van de 'grond voor grond regeling'

Toekomstbestendig Ecologisch Systeem (TBES)

Om het Markermeer IJmeer te kunnen ontwikkelen tot het economisch en ecologisch vitaal Blauwe Hart van de Randstad is een toekomstbeeld opgesteld, waarin verstedelijking (bijvoorbeeld buitendijks bouwen), toerisme en recreatie en duurzame energie in samenhang met versterking van de natuurkwaliteit volgens een programmatische aanpak worden ontwikkeld.

In het kader van de RAAM brief is door het Rijk aan de provincie een provinciale bijdrage gevraagd van € 5 mln. voor de 1^{ste} fase TBES. De gevraagde provinciale bijdrage ad € 5 mln. verloopt in 2 fases; € 1,5 mln, door Provinciale Staten besloten, is toegezegd aan het Rijk en de overige € 3,5 mln. is afhankelijk gesteld van enerzijds een proportioneel bedrag aan investeringen door het Rijk in de natuur van het Markermeer/IJmeer en anderzijds van de actualisatie van het Provinciefonds (2015), die de provincie daartoe in staat stelt.

Luchthaven Lelystad

Dit betreft de provinciale inzet bij een duurzame en innovatieve groei en doorontwikkeling van de luchthaven Lelystad en de daaraan gekoppelde ontwikkeling van werkgelegenheid en infrastructuur bij minimale overlast.

Begin 2012 heeft de regeringsadviseur, de heer Alders, zijn advies uitgebracht over de doorontwikkeling van Luchthaven Lelystad. In dit advies worden goede mogelijkheden gezien voor een geforceerde groei naar 45.000 vliegtuigen (2020) met daarbij een verlenging van de baan naar 2100/2400 meter en een volledige luchtverkeersleiding. Hiermee lijkt een provinciale bijdrage niet

meer aan de orde. Zekerheid hierover ontstaat pas bij het nemen van een luchtvaartbesluit in november 2014. Om die reden is hiervoor een bedrag van € 0,55 mln. gereserveerd

Nationaal Maritiem Erfgoedpark aan de Lelystadse Kust

Het betreft hier de transitie van de musea aan de Lelystadse kuststrook tot het erfgoedpark Batavialand. Dit erfgoedpark zal trekt een breed publiek trekken, dat hier actief het unieke van de lage landen en haar bewoners kan beleven. Batavialand zal zich ontwikkelen tot een publiekstrekker van nationaal en internationaal formaat, maar past qua inhoud bij het karakter van Flevoland, namelijk een provincie die ontstaan en opgebouwd is door menselijk vernuft. Voor de realisatie van Batavialand is een provinciale investering van € 3 mln gewenst.

Flevokust

Het project 'Multi modale overslag Lelystad' (Flevokust) betreft het realiseren van een multimodaal 'nat' bedrijventerrein met insteekhaven en containerterminal aan de noordzijde van Lelystad, met het doel de economische structuur, het productiemilieu en het vestigingsklimaat te versterken en werkgelegenheid te creëren. Het totale terrein omvat ca. 115 hectare bruto. Om de haven te realiseren en een 'nat bedrijventerrein' te kunnen ontwikkelen moet de primaire waterkerende dijk worden verlegd. De provincie beraadt zich over een gevraagde bijdrage van € 5 mln. in dit project en de vorm waarin zij deze bijdrage zal verstrekken. Daarnaast wordt via EFRO in totaal € 2,5 mln. subsidie bijgedragen, waarvan € 1,3 mln. provinciale cofinanciering.

Investeringsprogramma Flevoland-Almere 3 (IFA 3)

De 3e tranche van het IFA programma beslaat de periode 2016-2020. Een definitief programma voor deze periode moet nog worden vastgesteld door Provinciale Staten. Er is € 21 mln. aan provinciale middelen beschikbaar voor IFA3 binnen het totaalbedrag van € 89 mln. voor het totale IFA (2006-2020).

N.B. De 1^e tranche van het IFA had betrekking op de periode 2006-2010. Van de beschikbare middelen voor die periode (€ 35 mln.) is € 4,2 mln. nog niet besteed. Deze middelen blijven beschikbaar voor het totale programma en zijn voornamelijk toegevoegd aan de middelen voor IFA 3.

Voorzieningen & Economie

In deze collegeperiode is € 4 mln. voor voorzieningen en economie in de investeringsagenda opgenomen. Deze investeringsmiddelen zijn gekoppeld aan het Uitvoeringsprogramma Economische Agenda Flevoland 2012-2015.

Europa 2021-2027

Hoewel er op dit moment nog niets te voorspellen valt over een vervolgprogramma voor de periode 2021-2027 wordt in de investeringsagenda gerekend met een gelijkblijvende inzet van provinciale middelen voor de jaren 2021 en 2022.

Hoofdstuk 3: Financiële vertaling, fasering en dekking

In hoofdstuk 2 zijn de bestuurlijke doelen en in te zetten middelen voor de programma's uit de Investeringsagenda 2013-2022 kort beschreven. In dit hoofdstuk wordt nader ingegaan op de (beoogde) dekkingsbronnen per programma en wordt een financieel totaaloverzicht gegeven, inclusief de verwachte fasering van de uitgaven door de jaren heen. Dit laatste is mede van belang met het oog op de beperkingen die de Wet HOF oplegt. Hierop is in de inleiding reeds ingegaan.

Het financiële vertrekpunt voor de investeringsagenda is vastgelegd in hoofdstuk 6 van het Coalitieakkoord. Daarin zijn de speerpunten en beschikbaar te stellen middelen benoemd voor de bestuursperiode 2011-2015. Hiervoor is een bedrag van € 25 mln. beschikbaar vanuit de reserve strategische ontwikkelingsprojecten.

Naast dit bedrag van € 25 mln. zijn ook reguliere budgetten beschikbaar voor het doen van investeringen. Het gaat hierbij onder meer om de Brede Doel Uitkering (BDU) verkeer en vervoer, het Infrafonds, de investeringsruimte vanuit het p-MIRT en de reserves IFA en vervangende projecten Zuiderzeelijn. Ook zal getracht worden middelen uit de Europese programma's en het p-MJP in te zetten voor de realisatie van de Investeringsagenda.

Totale financiële omvang en dekking Investeringsagenda

In bijlage 2 is een financieel totaaloverzicht opgenomen van de Investeringsagenda 2013-2022, inclusief de fasering en de (beoogde) dekkingsbronnen. Van de totale investeringsomvang van € 674 mln. wordt in de periode 2013-2022 € 246 mln. vanuit de provincie bijgedragen. Daarbij worden verschillende dekkingsbronnen ingezet. Hieronder wordt kort de totale inzet per dekkingsbron vermeld:

Dekkingsbron	Totaal
BDU verkeer en vervoer	62.938
Reserve IFA	48.500
Reserve ZZL (noord)	30.632
p-MIRT (geactiveerd)	24.954
Strat. Reserve	22.168
Reserve Infrafonds	16.671
Reserve cofin EU	8.100
Reserve ZZL (midden)	8.000
Reserve omgevingsplan	6.535
Algemene reserve (DE-on)	6.500
p-MJP	5.510
Jaarlijkse exploitatie	5.182
Totaal	245.690

bedragen x € 1.000

Voor de dekking van de investeringsagenda wordt dus gebruik gemaakt van diverse reserves, exploitatiebudgetten en bijdragen van derden. Deze worden in de bijlage kort toegelicht.

Prijspeil ramingen

De opgevoerde investeringsbedragen zijn gebaseerd op huidige inzichten (prijspeil 2013). Omdat de projecten gefaseerd in de periode 2013-2022 tot uitvoering zullen komen, kunnen er in een aantal gevallen prijsstijgingen optreden. Voor het merendeel van de projecten is er echter sprake van gefixeerde bedragen (o.a. IFA, TBES, projecten Noordelijk Flevoland). Wel moet bij de uitvoering van de SBA-projecten gerekend worden met prijsontwikkelingen. Dit betekent dat daarvoor mogelijk een extra beslag zal worden gelegd op de beschikbare dekkingsbronnen.

Effect op de financieringspositie en het EMU-saldo

De uitvoering van de Investeringsagenda zal leiden tot een geleidelijke terugloop van de provinciale liquide middelen en daarmee tot een vermindering van de rentebaten op uitgezette kasgelden. In de Perspectiefnota 2013-2017 is dit reeds aangegeven en financieel vertaald in de Programmabegroting 2014. Naar huidige inzichten zal rond het jaar 2020 het omslagpunt kunnen worden bereikt waarbij daarna mogelijk externe financieringsmiddelen zullen moeten worden aangetrokken

Zoals eerder aangegeven is het uitgangspunt bij de uiteindelijke programmering dat jaarlijks binnen de voor de provincie gestelde EMU-norm wordt gebleven. Op dit moment is dit voor provincies 0,07% binnen de 3% die voor Nederland geldt. Dit zou neerkomen voor de provincie Flevoland op € 10,7 mln. (gebaseerd op de individuele referentiewaarde 2013 voor Flevoland).

Uitgaande van deze EMU norm van € 10,7 mln voor Flevoland, dan leidt de thans gepresenteerde Investeringsagenda 2013-2022, in samenhang met de opgenomen uitgaven in de Programmabegroting 2014 naar huidige inzichten vooralsnog tot een overschrijding van de EMU norm voor de provincie met circa € 22 mln. in 2014. Voor de jaren 2015 en verder is er sprake van nog beschikbare ruimte binnen de norm.

Bij de overschrijdingen van de EMU norm in 2014 dient echter een aantal kanttekeningen geplaatst te worden:

- 1 Het Centrum voor onderzoek van de economie van de lagere overheden (COELO) is in opdracht van IPO, VNG en UvW gestart met het onderzoek naar de verdeling van de EMU-ruimte over gemeenten, provincies en waterschappen. Dit kan een nu nog onbekende uitkomst op de individuele referentiewaarde voor Flevoland tot gevolg hebben;
- 2 Meer duidelijkheid over de hoogte van de EMU-norm voor provincies wordt verwacht in de septembercirculaire Provinciefonds;
- 3 In de praktijk is er veelal sprake van achterblijvende uitgaven, zodat de thans geraamde overschrijding zich in de praktijk naar verwachting niet (in deze mate) zal voordoen.

Overigens wordt opgemerkt dat In het financieel akkoord afgesproken is dat in de huidige kabinetsperiode van een sanctie bij overschrijding van de EM norm wordt afgezien, zolang er geen sanctie uit Europa volgt.

Gelet op bovenstaande kanttekening wordt vooralsnog geen nadere actie uitgevoerd om in 2014 op begrotingsbasis binnen de 'EMU-norm' te blijven.

Bijlage 1: uitwerking programma's

korte beschrijving van de opgenomen programma's

Programma: Nieuwe Natuur

Status: Agendazettend

Looptijd: 2013-2016

Op woensdag 20 maart 2013 hebben Provinciale Staten een motie aangenomen, waarin de richting van de inzet voor de ontwikkeling van nieuwe natuur in Flevoland is bepaald. Daarbij zijn 3 onderdelen te onderscheiden. De onderdelen zijn samenhangend en zullen vanuit deze samenhang programmatisch worden georganiseerd.

1. Afwikkeling OostvaardersWold

Beoogd resultaat:

Het betreft het beheer, pacht en onderhoud van verworven gronden en gebouwen gedurende het moratorium en het betreft het ontwikkelen van een strategie voor het verkopen van een deel van de verworven eigendommen. Zo kunnen lopende (financiële en juridische) verplichtingen afgerond worden (waarbij schadebeperkend handelen leidend principe is) en zal tot maatwerk worden gekomen in verplichtingen jegens individuele boeren.

Daarnaast worden voorstellen gedaan hoe om te gaan met planologische procedures, onder andere de verordening groenblauwe zone.

Rol Provincie:

Initiërend

Samenwerking:

Proces afwikkeling OostvaardersWold zal plaatsvinden in afstemming met Staatsbosbeheer en Stichting Het Flevo-landschap die eveneens gronden in eigendom hebben.

2. Inzet natuurcompensatie

Beoogd resultaat:

Het betreft het proces om de aangegane compensatieverplichtingen te lokaliseren, planologisch te begrenzen en vervolgens te realiseren.

De provincie heeft een compensatie verplichting van ruim 365,5 hectare. De provincie is op grond van gesloten overeenkomsten (privaat- en publiekrechtelijk) en reeds ontvangen vergoedingen gehouden om een oppervlakte van 365,5 hectare aan compensatie opgaven te realiseren, waarvan:

115 hectare kiekendief foerageergebied, 182 hectare bos en 68,5 hectare moerasgebied.

Rol provincie:

Initiërend

Samenwerking:

Proces realisatie compensatieverplichting zal plaatsvinden in afstemming met Staatsbosbeheer en Rijkswaterstaat. Met deze organisaties zijn publiek- en privaatrechtelijke overeenkomsten aangegaan om natuurcompensatie planologisch te begrenzen en daadwerkelijk te realiseren.

3. Programma Nieuwe Natuur

Beoogd resultaat:

Het ontwikkelen van nieuwe natuur Flevoland zal met een programmatische aanpak worden gerealiseerd. In het programma Nieuwe Natuur ligt de nadruk op natuurontwikkeling nabij grotere stedelijke concentraties. Het gaat om een verbetering van de groene kwaliteit van Flevoland, waarbij wordt gekeken naar de vier kijkrichtingen van het Planbureau voor de Leefomgeving: vitale, beleefbare, functionele en inpasbare natuur. Totdat dit programma is ontwikkeld, zal een moratorium in acht worden genomen waarbinnen geen grondverkoop/-ruilingen worden uitgevoerd tenzij dit nodig is voor de realisatie van de natuurcompensatieverplichtingen.

Conform de motie Open Planproces van mei 2012 is voor het programma Nieuwe Natuur € 33,9 miljoen beschikbaar gesteld, onder aftrek van de kosten van (afwikkeling) Oostvaarderswold.

Rol provincie:

Binnen het programma zal de provincie vooral een kaderstellende en regisserende rol hebben. Initiatieven moeten vanuit het gebied zelf komen. De Flevolandse gemeenten, de terreinbeherende organisaties en ondernemers moeten zelf vitale coalities tot stand brengen die plannen uitwerken die op draagvlak kunnen rekenen. Deze plannen worden beoordeeld aan de hand van een door Provinciale Staten vastgestelde meetlat.

Samenwerking:

Proces zal plaatsvinden in afstemming met terreinbeherende organisaties en gemeenten in Flevoland.

Investeringsmiddelen onderdelen 1-3:

Investering	Provinciale middelen	Multiplier effect
150	€ 33,9 mln*	4

* Naast de bijdrage van € 33,9 mln. worden er van derden ontvangen middelen voor natuurcompensatie ingezet, alsmede 116 hectare verworven gronden als onderdeel van de 'grond voor grond regeling '

Programma: DE-on

Status: geprogrammeerd

Looptijd: 2012 - 2014

Beoogd resultaat:

Het thema DE-on richt zich op de ontwikkeling van duurzame energie. Met DE-on hebben we de kans om de energietransitie te versnellen, de economie te stimuleren, de sociale cohesie te versterken en nieuwe vitale coalities aan te boren. DE-on maakt onderdeel uit van het coalitieakkoord 2011-2015. In 2012 is een businessplan DE-on opgesteld. Nadat eind 2012 bleek dat door veranderende financiële/economische omstandigheden de zes Flevolandse gemeenten, waterschap Zuiderzeeland, HVC (Huisvuil Centrale) en Alliander niet langer wilde investeren in DE-on zoals voorgesteld in genoemd businessplan is begin 2013 een heroriëntatie gestart. Recent heeft besluitvorming plaatsgevonden over DE-on in een aangepaste vorm. Er zal maximaal de € 6,5 miljoen die binnen de algemene reserve is opgenomen, worden geïnvesteerd in DE-on. Daarnaast wordt Green Deal -geld (in 2011 heeft de provincie een Green Deal DE-on afgesloten met het Rijk) ingebracht in het op te richten DE-on. Projectopbrengsten worden opnieuw geïnvesteerd in nieuwe projecten.

Rol Provincie:

- Mede-ontwikkelaar
- Facilitator

Samenwerking:

Vooralsnog treedt de provincie op als enige initiatiefnemer. Derden (waaronder gemeenten en bedrijven) kunnen aansluiten bij het initiatief.

Investeringsmiddelen:

Investering	Provinciale middelen	Multiplier effect
p.m.	€ 6,5 mln + Green Deal gelden die door het Rijk zijn toegezegd	p.m.

Programma: Investeringsimpuls Flevoland Almere**Status:** Geprogrammeerd (IFA1 en IFA 2) en Agendazettend (IFA3)**Looptijd:** 2006-2020**Beoogd resultaat:**

Wij investeren via IFA in betekenisvolle projecten die de kwaliteit van de bestaande stad verbeteren. Het IFA kent drie tranches. IFA 1 (2006-2010) is nagenoeg afgerond.

De 5 doelen van IFA 2 (2011-2015) zijn:

- Een volledige onderwijskolom (MBO, HBO en zo mogelijk wetenschappelijk onderwijs)
- Groei van het aanbod kunst en cultuur
- Ontwikkeling van topsportvoorzieningen
- Groei van de economische sector toerisme en leisure
- Groei van zorgvoorzieningen

Dit draagt bij aan de maatschappelijke effecten:

- nieuw gecreëerde arbeidsplaatsen
- toename van het aantal hoger opgeleiden
- toename van het aantal innovatieve bedrijven
- stijging van aantal toeristen

De programmatische invulling van IFA3 (2016-2020) moet nog plaatsvinden.

Rol provincie:

- Subsidieverstrekker (maximaal 50%)
- Facilitator

Samenwerking:

Wij selecteren samen met de gemeente Almere projecten die investeren in de gewenste verbetering van voorzieningen in Almere, waarbij de cofinanciering van Almere en/of andere partners minimaal 50% bedraagt.

Investeringsmiddelen:

Investering	Provinciale middelen	Multiplier effect
<i>IFA2</i>		
€ 66 mln	€ 33 mln	2
<i>IFA3</i>		
€ 50,4 mln	€ 25,2 mln*	2

* Dit bedrag is inclusief het restantbudget van € 4,2 mln. van de 1^e tranche IFA (IFA1); deze ruimte is vooralsnog toegevoegd aan de laatste IFA tranche (IFA3)

Programma: Markermeer IJmeer - 1^{ste} fase TBES

Status: Geprogrammeerd (€ 1,5 mln) en Agendazettend (p.m.)

Looptijd: 2012 - 2014 (ontwikkeling in relatie met de investeringsagenda)

Beoogd resultaat:

Om het Markermeer/IJmeer te kunnen ontwikkelen tot het economisch en ecologisch vitaal Blauwe Hart van de Randstad is een toekomstbeeld opgesteld, waarin verstedelijking (bijvoorbeeld buitendijks bouwen), toerisme en recreatie en duurzame energie in samenhang met versterking van de natuurkwaliteit volgens een programmatische aanpak worden ontwikkeld. De sleutel hierbij is volgens de juridische strategie de ontwikkeling van een Toekomstbestendig Ecologisch Systeem (TBES). De totale looptijd van het programma is onder andere afhankelijk van rijksbesluitvorming in 2013.

In de RAAM-brief van november 2009 heeft het rijk besloten tot de uitvoering van de eerste fase van het TBES: de luwtmaatregelen in de Hoornsche Hop en vispassages. De maatregelen hebben tot doel om langs de rand van het Markermeer zones met helder water te creëren, een gradiënt te creëren tussen helder en troebel water en om de relaties tussen binnendijkse en buitendijkse natuur te versterken.

Rol provincie:

- Gebiedsregisseur en vergunningverlener NB-wet

Samenwerking:

Het Rijk is bevoegd gezag. De Provincies Noord-Holland en Flevoland zijn beiden gebiedsverantwoordelijk en vergunningverlener o.a. in het kader van de Natuurbeschermingswet. De partijen werken samen in het kader van RRAAM.

Investeringsmiddelen:

In het kader van de RAAM brief is door het Rijk een provinciale bijdrage gevraagd van € 5 mln voor de 1^{ste} fase TBES. Provinciale Staten hebben besloten € 1,5 mln beschikbaar te stellen aan het Rijk en de overige € 3,5 mln afhankelijk te maken van twee zaken:

- een proportioneel bedrag aan investeringen door het Rijk in de natuur van het Markermeer/IJmeer
- de actualisatie van het Provinciefonds (indicatie: 2015), waarbij de provincie in staat moet worden gesteld deze bijdrage te leveren.

Met het aanvullende bedrag van € 3,5 mln. is nog geen rekening gehouden in deze Investeringsagenda.

Investering	Provinciale middelen	Multiplier effect
€ 9 mln	€ 1,5 mln	6

Programma: Luchthaven Lelystad**Status:** Agendazettend**Looptijd:** 2012 - 2020**Beoogd resultaat:**

Begin 2012 heeft de regeringsadviseur, de heer Alders, zijn advies uitgebracht over de doorontwikkeling van Luchthaven Lelystad. In dit advies worden goede mogelijkheden gezien voor een gefaseerde groei naar 45.000 vliegtuigen (2020) met daarbij een verlenging van de baan naar 2100/2400 meter en een volledige luchtverkeersleiding. Hiermee lijkt een provinciale bijdrage niet meer aan de orde. Zekerheid hierover ontstaat pas bij het nemen van een luchtvaartbesluit in november 2014. Om die reden is hiervoor een bedrag van € 0,55 mln. gereserveerd.

Anticiperend op de groei van de luchthaven zijn projecten gepland ter verbetering van de infrastructurele ontsluiting van de luchthaven op de Larserweg (2016) en de verdubbeling van diverse tracés van de Gooiseweg (2012-2016) als onderdeel van de corridor rondom de luchthaven. Deze projecten maken onderdeel van het p-MIRT. Minister Schultz is voornemens ter voorbereiding op het luchthavenbesluit in 2014 een MIRT-verkenning te laten uitvoeren, waarin ook de landzijdige ontsluiting wordt onderzocht. Volgens de monitoring van het rijk zal rond 2020 een knelpunt kunnen ontstaan rond de aansluiting A6 bij Lelystad.

Rol provincie:

- Lobby
- Regionale afstemming
- Ontwikkeling regionale infrastructuur

Samenwerking:

De formele verantwoordelijk ligt bij het ministerie van I&M. Verder participanten in deze zijn: Schiphol Group, exploitant Lelystad Airport, de gemeenten Lelystad, Almere, Dronten en, Zeewolde en de overige leden Bestuurlijk Overleg Lelystad Airport (BOLA).

Investeringsmiddelen:

Investering	Provinciale middelen	Multiplier effect
€ p.m.	€ 0,55 mln	p.m.

Programma: Voorzieningen en economie

Status: Agendazettend

Looptijd: 2012 - 2015

Beoogd resultaat:

Wij zetten ons in om de Flevolandse kenniseconomie uit te bouwen en de vrijetijdseconomie te versterken. De investeringsmiddelen Voorzieningen en Economie (€4,0 mln.) zijn gekoppeld aan het Uitvoeringsprogramma Economische Agenda Flevoland 2012-2015 (hb 1475419). In de Economische Agenda 2012-2015 zijn twee ambities geformuleerd:

1. Uitbouwen van de Flevolandse kenniseconomie door de ontwikkeling van kansrijke clusters en innovatieve projecten te stimuleren;
2. Versterken van de vrijetijdseconomie door te investeren in een aantrekkelijke leefomgeving, voorzieningen en evenementen.

In het afwegingskader Voorzieningen en Economie zijn de criteria vastgelegd.

NB

Ook stimuleren wij innovatie bij bedrijven binnen de onderscheiden economische clusters.

Jaarlijks is hiervoor € 511.000 in de programmabegroting opgenomen.

Rol provincie:

Medeontwikkelaar, medefinancier en opdrachtgever van OMFL

Samenwerking:

Samen met bedrijven, kennisinstellingen, overige maatschappelijke organisaties en gemeenten formuleren wij projectideeën. Deze worden vervolgens vertaald in businesscases die dienen als basis voor investeringsbesluiten.

Investeringsmiddelen:

Investering	Provinciale middelen	Multiplier effect
p.m.	€ 4,0 mln. excl. jaarlijks bedrag in Programmabegroting	p.m.

Programma: Nationaal Maritiem Erfgoedpark aan de Lelystadse Kust

Status: Agendazettend

Looptijd: 2014 - 2018

Beoogd resultaat:

De realisatie van het Erfgoedpark Batavialand aan de Lelystadse kuststrook. Dit erfgoedpark zal een breed publiek trekken, dat hier actief het unieke van de lage landen en haar bewoners beleeft. Batavialand zal zich ontwikkelen tot een publiekstrekker van nationaal en internationaal formaat, maar past qua inhoud bij het karakter van Flevoland, namelijk een provincie die ontstaan en opgebouwd is door menselijk vernuft.

Dit draagt bij aan de volgende provinciale doelstellingen/maatschappelijke effecten:

- Behouden van het cultureel erfgoed. Dit is een kerntaak van de provincie;
- Beleefbaar maken cultureel erfgoed. Borgen en stimuleren dat inwoners hiervan kennisnemen;
- Stijging van het toeristisch bezoek;
- Creëren van een aantrekkelijke woon/werk omgeving.

Rol provincie:

De provincie is verbonden partij. De provincie is nauw betrokken bij de planontwikkeling van dit park doordat de gedeputeerde cultuur zitting heeft in het Algemeen Bestuur van Nieuw Land Erfgoedcentrum en tevens voorzitter is van de stuurgroep Erfgoedpark Batavialand.

Ter voorbereiding op latere besluitvorming zal op integrale wijze de positie van de provincie op inhoudelijk, financieel en juridisch vlak in beeld worden gebracht.

Samenwerking:

Samenwerking van de drie initiators:

Rijksdienst voor het Cultureel Erfgoed, Nieuw Land Erfgoedcentrum, Bataviawerf

Investeringsmiddelen:

Investering	Provinciale middelen	Multiplier effect
PM	€ 3,0 mln.	PM

Programma: West-Oost as; Multi modale overslag Lelystad (Flevokust)

Status: Agendazettend

Looptijd: 2012 - 2014

Beoogd resultaat:

Het Rijk en marktpartijen zien Flevokust als een goede locatie voor een ontbrekende schakel in een netwerk van achterlandhavens. Het bedrijfsleven heeft behoorlijke interesse in vestiging op Flevokust. Er is in de markt meer behoefte aan 'natte bedrijventerreinen' dan aan droge bedrijventerreinen.

De Flevokust zal bestaan uit een insteekhaven en containerterminal aan de noordzijde van Lelystad. Het totale terrein omvat circa 115 hectare. Om de haven te realiseren en het bedrijventerrein te kunnen ontwikkelen moet de primaire waterkerende dijk worden verlegd. Gepland is dat de haven eind 2015 operationeel is.

Beoogd resultaat is een versterking van de economische structuur, het productiemilieu en het vestigingsklimaat. De ontwikkeling past binnen het provinciaal speerpunt ter ontwikkeling van de Oost-West as en is als zodanig in het vigerende Omgevingsplan opgenomen.

Rol Provincie:

- Gebiedsregisseur
- Lobbyist
- Vergunningverlener
- Financiële participatie

Samenwerking:

Formele verantwoordelijke partij: Gemeente Lelystad is de initiatiefnemende partij. De provincie beraadt zich om risicodragend te participeren in de Ontwikkelingsmaatschappij Flevokust BV, welke de ontwikkeling en uitgifte van het bedrijventerrein tot doel heeft.

Investeringsmiddelen:

De provincie beraadt zich over de risicodragende participatie ad € 5 mln. Daarnaast wordt via EFRO in totaal € 2,5 mln. subsidie bijgedragen, waarvan € 1,3 mln. provinciale cofinanciering

Investering	Provinciale middelen	Multiplier effect
€ 74 mln	€ 5 mln risicodragende participatie (o.v) € 1,3 mln provinciale cofinanciering EFRO subsidie	12

Programma: Noordelijk Flevoland

Status: Geprogrammeerd

Looptijd: 2011-2020

Beoogd resultaat:

Wij spannen ons in voor het realiseren van een economische structuurversterking van de gemeenten Noordoostpolder en Urk. Dit doen we langs drie programmalijnen:

- Versterken van innovatief potentieel en ondernemerschap
- Verbeteren van het arbeidspotentieel, de diversiteit van het MKB en van het vestigingsklimaat
- Versterken en uitbreiden van het toeristisch potentieel

Dit moet resulteren in:

- Stijging werkgelegenheid door nieuwe arbeidsplaatsen
- Stijging aantal arbeidsplaatsen per hectare bedrijventerrein
- Versterking arbeidspotentieel door toename aantal hoger opgeleiden
- Toename van het aantal innovatieve bedrijven
- Verbetering vestigingsvoorwaarden voor bedrijven
- Stijging hoeveelheid dagtoerisme

Rol provincie:

- Subsidieverstrekker (maximaal 67%)
- Facilitator

Samenwerking:

Wij selecteren samen met de gemeenten Noordoostpolder en Urk projecten die investeren in de gewenste economische structuurverbetering van Noord Flevoland met gebruikmaking van de beschikbaar gestelde programmamiddelen en private cofinanciering.

Voor de uitvoering van de afzonderlijke projecten is de uitvoerende partij verantwoordelijk voor het behalen van de betreffende projectresultaten.

Investeringsmiddelen:

De totale kosten bedragen € 30,5 mln. De provincie draagt daaraan € 4,0 mln. bij uit eigen middelen en € 14 mln. vanuit de zogenaamde RSP-gelden, die de provincie op grond van het convenant ZZL ontvangt. Een bedrag van € 3,5 mln. komt voor rekening van de gemeenten Noordoostpolder en Urk en € 9 mln. wordt ingebracht vanuit private partijen.

Investering	Provinciale middelen	Multiplier effect
€ 30,5 mln	€ 18 mln	1,7

Programma: Infraprojecten van derden: N50

Status: Geprogrammeerd

Looptijd: 2011-2016

Beoogd resultaat

Realisatie van het gedeelte Emmeloord-Ens van de N50.

Rol provincie:

- Subsidieverstrekker (deels uit RSP-gelden en bijdragen gemeenten Noordoostpolder en Urk)

Samenwerking:

Rijk, gemeenten

Investeringsmiddelen:

De totale kosten bedragen volgens het tussen provincie en Rijk ondertekende convenant in 2011 € 17,0 mln. De regio draagt daaraan € 6,5 mln. bij, waarvan € 2,5 mln. voor rekening komt van de gemeenten Noordoostpolder en Urk en € 4 mln. voor rekening van de provincie. Het resterende deel ad € 10,5 mln. wordt betaald uit de zogenaamde RSP-gelden, die de provincie op grond van het convenant ZZL ontvangt.

Najaar 2013 zal naar verwachting een uitvoeringsconvenant worden getekend, waarna met de uitvoering kan worden gestart.

Investering	Provinciale middelen	Multiplier effect
€ 17 mln	€ 14,5 mln	1,2

Programma:: provinciaal Meerjarenprogramma Infrastructuur Ruimte en Transport (p-MIRT)
2013-2017

Status: Geprogrammeerd

Looptijd: 2013-2017

Beoogd resultaat:

Het p-MIRT brengt de fysieke ruimtelijke uitvoering van provinciale projecten in beeld. Projecten worden opgenomen in het p-MIRT bij voldoende operationalisering: er is een besluit genomen tot uitvoering van het project. Het p-MIRT biedt het overzicht en de samenhang tussen projecten binnen de Flevolandse fysieke leefomgeving met betrekking tot inhoud, tijd en geld en vormt het uitvoeringsprogramma van Gedeputeerde Staten.

Het p-MIRT is in geaggregeerde vorm opgenomen in de investeringsagenda.

In het p-MIRT is nog geen rekening gehouden met de vervangingsinvesteringen die voortvloeien uit het onderzoek naar de stille lasten. Hierover ontstaat eind 2013 meer duidelijkheid.

Rol provincie:

- Subsidieverstrekker
- Uitvoering

Samenwerking:

Per in het p-MIRT opgenomen project is een samenwerkingsvorm geformuleerd.

Investeringsmiddelen:

Investering	Provinciale middelen	Multiplier effect
€ 220 mln	€ 132 mln	1,7

Programma: p-MJP/Vitaal Platteland
Status: Geprogrammeerd

Looptijd: p-MJP tot en met 2013
 Vitaal Platteland: 2014 e.v.

Beoogd resultaat:
p-MJP 2007-2013
 Het huidige provinciale natuurbeleid is gebaseerd op het Omgevingsplan (OPF2) en vertaald in het Flevolandse Meerjarenprogramma (p-MJP) 'Volop kansen in Flevoland 2007 - 2013'. Het p-MJP beschrijft voor de periode 2007-2013 de uitvoering van het gebiedsgerichte beleid van Flevoland: 'Een samenhangende verwerving, inrichting en beheer van het landelijk gebied ten behoeve van water, landbouw, natuur, plattelandseconomie, recreatie en toerisme, landschap, cultuurhistorie, milieu en bodem'. De uitvoering van het p-MJP wordt gefinancierd door het Rijk, de EU en de provincie. Het PMJP eindigt in 2013 met een uitloop naar 2015. De rijksbijdrage in het PMJP is per 20-10-2010 beëindigd, en wordt afgerekend op basis van de prestaties en harde verplichtingen per 1 januari 2011. De projecten uit het p-MJP die nu in uitvoering zijn of nog komen zijn beschreven in het p-MIRT.

Vitaal platteland
 In het coalitieakkoord is het opstellen van een nota Vitaal platteland opgenomen. Deze nota zal zich richten op de actualisatie van beleid voor zover nodig en tevens het kader vormen voor een nieuwe p-MJP-periode. Met de komst van de Rijksstructuurvisie Infrastructuur & Ruimte (SVIR) en het bestuursakkoord Natuur is in ieder geval op onderdelen een herijking van het provinciale beleid voor het landelijk gebied noodzakelijk. In 2012 is een start gemaakt met het formuleren van onderdelen voor het nieuwe visie Vitaal Platteland die aansluiten bij de provinciale omgevingsagenda. Deze visie gaat in op innovatie en verduurzaming van de landbouwsector, verbreding van de economische dragers van het platteland en op natuurontwikkeling. Voor de uitvoering van Vitaal platteland wordt een nieuw p-MJP ontwikkeld. Hiervoor zijn middelen voor uitvoeringsperiode opgenomen in de Investeringsagenda. De reservering van deze middelen is mede nodig om aanspraak te kunnen blijven maken op financiële bijdrage uit Europese programma's. De provinciale bijdrage is geringer dan in de vorige p-MJP periode omdat een kleiner programma wordt verwacht. Momenteel wordt het POP3 (het derde Plattelandsontwikkelingsprogramma) voorbereid. Doelen, budgetten en uitvoeringsstructuur zijn nog niet bekend, in Brussel en Den Haag wordt nog onderhandeld. De provincies streven naar een landsdelig programma, waarbij een breed scala aan doelen in het landelijk gebied gerealiseerd kan worden. Ook synergie met EFRO programma wordt nagestreefd. Eind 2013 wordt duidelijk wat het POP3 voor de provincie kan betekenen.

- Rol Provincie:**
- Facilitator
 - Subsidieverstrekker

Samenwerking:
 Projectuitvoerders, gemeenten, waterschap en diverse maatschappelijke organisaties

Investeringsmiddelen:

Investering	Provinciale middelen	Multiplier effect
<i>p-MJP 2007-2013</i>		
€ 98 mln	€ 13,5 mln	7,2
<i>Vitaal platteland 2014-2020</i>		
p.m.	€ 4,2 mln	p.m.
<i>Vitaal platteland 2021-2022</i>		
p.m.	€ 1,2 mln	p.m.

Programma: Europa	
Status:	Geprogrammeerd 2014-2021; Agendazettend 2021-2027
Fase:	2007-2013: in uitvoering Na 2014: initiatie
Looptijd:	2007-2013 huidige programma 2014-2020 nieuw programma Volgende jaren opgenomen in de investeringsagenda
Beoogd resultaat:	
Van de Europese investeringsprogramma's is met name het EFRO programma 'Kansen voor West' financieel belangrijk. Daarnaast zijn er nog 'beperkte' budgetten vanuit Interreg en OP-Vis.	
<u>2007 - 2013 Kansen voor West</u>	
Voor het EFRO is Nederland ingedeeld in vier landsdelen. Eén daarvan is Landsdeel West, dat het grondgebied van de provincies Noord-Holland, Zuid-Holland, Utrecht en Flevoland omvat. Ambitie van dit programma is dat de Randstad binnen enkele jaren weer behoort tot de top vijf van Europese grootstedelijke regio's. Op dit moment verliest de regio haar concurrentiepositie in belangrijke mate door:	
<ul style="list-style-type: none"> ▪ Onvoldoende benutting van het kennispotentieel in de vorm van innovaties en toename van productiviteit ▪ Onvoldoende benutting van samenwerkingsrelaties tussen kennisinstellingen onderling en met bedrijven ▪ Onvoldoende inzet op het binden van creatief talent ▪ Fragmentatie op de arbeidsmarkt en een lage arbeidsproductiviteit 	
Om de ambitie van het programma te bereiken wil de regio in de komende jaren vooral op deze thema's vooruitgang boeken. Dit alles leidt in Kansen voor West tot drie samenhangende prioriteiten, die gezamenlijk de hoekstenen vormen van de concurrentiekracht van de regio. Een sterke kenniseconomie, een duurzame economische ontwikkeling en attractieve steden en regio's om in te werken, wonen en recreëren.	
<u>Na 2014</u>	
In de loop van 2013 wordt verwacht dat de Europese Raad, na het advies van het Europees Parlement, het Meerjaren Financieel Kader (MFK) 2014-2020 vaststelt. Op basis daarvan zal duidelijk worden welk budget er aan Structuurfondsen naar Nederland komt en vervolgens wordt dan duidelijk welke middelen voor het 'Kansen voor West II-programma' neerdaalt in Landsdeel West en vervolgens in Flevoland. Het gaat dan om EFRO/Kansen voor West II, Interreg, alsmede om het Visserijfonds.	
In het partnerschap P4/G4 is op dit moment al het eerste concept Kansen voor West II 2014-2020 opgesteld. Dit programma is gericht op Innovatie, Kennisvalorisatie en Koolstofarme Economie. De prioriteiten voor Flevoland passen in dit kader volledig binnen het economisch- en duurzaamheidsbeleid van de provincie.	
Rol Provincie:	
<ul style="list-style-type: none"> - Facilitator - Subsidieverstrekker - Initiator 	
Samenwerking:	
Projectuitvoerders, gemeenten, waterschap, Rijk, EU, bedrijven, kennisinstellingen en diverse maatschappelijke organisaties	

Investeringsmiddelen:

Investering	Provinciale middelen	Multiplier effect
<i>EU 2007-2013</i>		
€ 50,3 mln	€ 10,5 mln	7
<i>EU 2014-2020</i>		
€ 44,1	€ 6,3 mln	7
<i>EU 2021-2022</i>		
€ 12,6 mln	€ 1,8 mln	7

Bijlage 2: Financieel totaaloverzicht met toelichting op de dekkingsbronnen

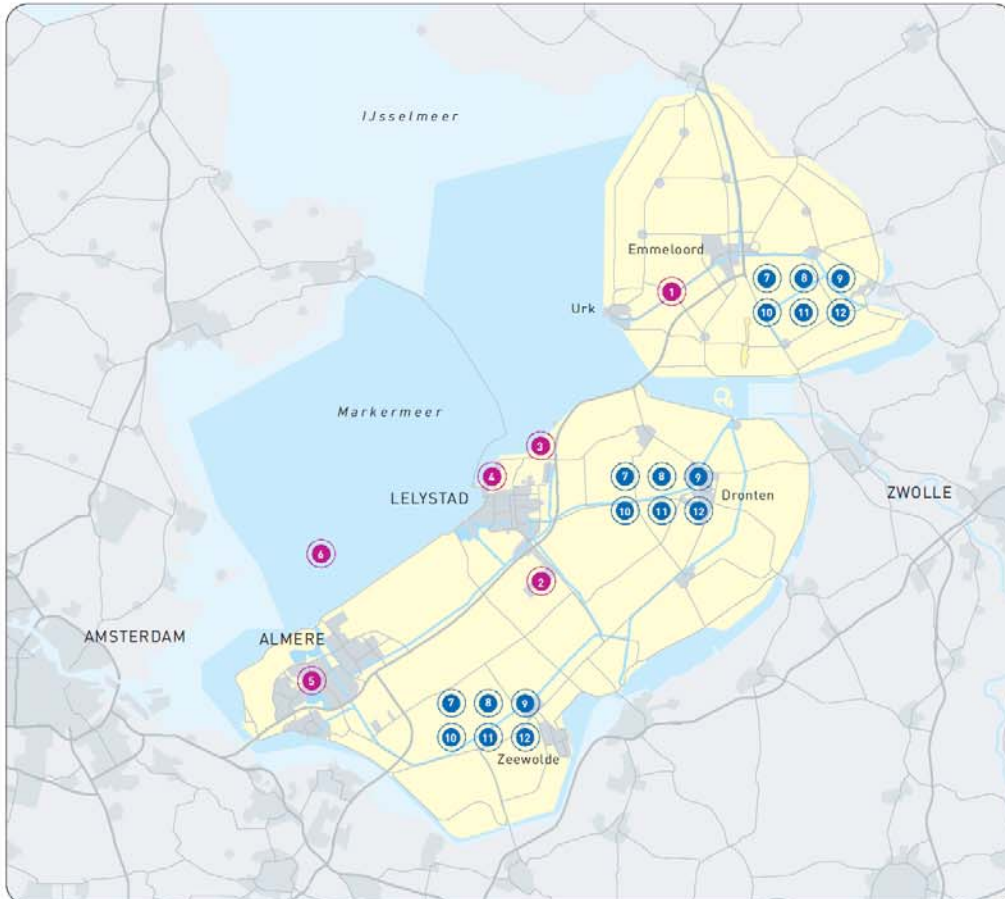
Investeringensagenda 2013-2022		fasering uitvoering investeringsagenda														
Programma	Project	Totale investering	Provinci aandeel (infties)	Bronnen	Bedrag (nog uit te voeren)	2013	2014	2015	2016	2017	2018	2019	2020	2021	2022	Totaal
Nieuwe Natuur	Nieuwe natuur incl. ontwikkeling Oostvaarderswold	150.000	33.900	Strat. Reserve Reserve OPF	7.340	655	8.135	100	-750	-800						7.340
DE-on	DE-on	p.m.	6.500	algemene reserve	6.500	2.685	950	800	800	800						6.035
IFA 2	Voorzientingenniveau	66.000	33.000	reserve IFA	23.300	4.000	4.000	4.000	4.000	4.000	3.300					6.500
IFA 3	Nog nader in te vullen	50.400	25.200	reserve IFA	25.200					1.000	4.000	5.000	5.000	5.000		23.300
Markermeer-Lijmeer	TBES (alleen eerste fase; tweede fase p.m)	9.000	1.000	Strat. Reserve	1.000		1.000									1.000
Luchthaven	Baanverlenging en luchtverkeersleiding	p.m.	550	reserve omgevingsplan	500		500									500
Voorzientingen en economie	Productielieu, topsectoren en economische clusters	p.m.	4.000	reserve ZZZ (midden)	550		1.000	2.000	1.000							550
	Batavialand	p.m.	1.950	reserve ZZZ (midden)	1.950		1.950									1.950
	Versterking economische clusters	p.m.	5.182	jaarlijkse exploitatie	5.182	511	519	519	519	519	519	519	519	519	519	5.182
West-Oost as	Multimodale overslag Lelystad (Flexokust)	74.000	5.000	reserve ZZZ (midden)	5.000	5.000										5.000
Noordelijk Flevoland/ZZI	Economische projecten ZZZ gelden	30.500	18.000	reserve ZZZ (noord)	17.542	1.000	1.000	1.000	1.000	1.000	2.500	2.500	2.500	2.500	2.542	17.542
Infra projecten derden	N50 Emmeloord/Ens	17.000	14.500	reserve ZZZ (noord)	13.090	0	4.400	8.690								13.090
Infra projecten provincie	Gooise weg	23.800	18.800	reserve Infracfonds	3.210	1.000	260	750	1.200							3.210
				PMIT (geactiveerd)	4.687	1.800	1.897	720	270							10.453
				reserve Infracfonds	4.750					950	1.000	1.400	1.400	0	0	4.687
	N23	40.090	38.490	reserve Infracfonds	11.050					3.125	3.125	2.400	2.400	0	0	11.050
				PMIT (geactiveerd)	4.700					2.175	2.125	2.00	2.00	0	0	4.700
SBA		120.168	39.605	Strat. Reserve	8.778		1.115	1.615	1.827	1.827	1.407	1.407	1.407	0	0	8.778
				reserve Infracfonds	7.477		1.115	1.315	1.315	657	1.986	1.143	1.261	0	0	7.477
				BDU	21.655		2.278	4.191	3.402	3.402	3.928	3.928	3.928	0	0	21.655
				PMIT (geactiveerd)	1.695		48		1.262	385				0	0	1.695
	Overige investeringen PMIRT	36.236	35.496	reserve Infracfonds	1.234					484	750			0	0	1.234
				reserve ZZZ (midden)	500				500					0	0	500
				BDU	19.780	2.970	3.231	2.040	1.787	2.286	2.302	1.291	1.291	1.291	1.291	19.780
				PMIT (geactiveerd)	13.872	7.340	3.195	875	883	0	743	209	209	209	209	13.872
				p-MJP	110	45	65							0	0	110
p-MJP, Vitiaal Platteland	p-MJP 2014-2020 (vitaal platteland);2021-2027	p.m.	5.400	jaarlijkse exploitatie	5.400	p.m.	600	600	600	600	600	600	600	600	600	5.400
EU programma's	EU 2014-2020, 2021-2027	56.700	8.100	reserve cofin EU	8.100	p.m.	200	900	900	900	1.050	1.050	1.050	1.050	1.050	8.100
Totaal investering projecten	Investeringensagenda 2013-2022	673.894	296.223		245.690	29.956	45.015	29.020	22.562	23.860	29.335	21.647	21.765	11.169	11.361	245.690

Toelichting op de dekkingsbronnen

Dekkingsbron	Toelichting
BDU (Brede Doel Uitkering)	Vanuit het rijk ontvangt de provincie jaarlijks geormerkt geld voor regionale activiteiten op het gebied van verkeer en vervoer. De BDU wordt ingezet als dekking voor activiteiten op het gebied van OV, infrastructurele projecten (maximaal 50% BDU aan infrastructurele werken van € 1 miljoen of meer), verkeersveiligheid en mobiliteitsbeïnvloeding.
Investeringsimpuls Flevoland Almere	In 2006 hebben de provincie Flevoland en de gemeente Almere het Convenant Investeringsprogramma Flevoland-Almere (IFA) ondertekend. De provincie heeft toegezegd om tot 2020 in totaal € 89 mln. beschikbaar te stellen voor de versterking van de stedelijke ontwikkeling van Almere met uitstraling voor de gehele regio. IFA heeft drie programma perioden.
p-MIRT (geactiveerd)	De investeringen in infrastructuur worden deels gedekt uit ontvangen gelden van derden (bijdragen van gemeenten en doeluitkeringen zoals de BDU van het Rijk) en reserves (zoals reserve Infracfonds). Het resterende netto investeringsbedrag wordt geactiveerd (afgeschreven over meerdere jaren). De daaruit voortvloeiende kapitaallasten worden verantwoord in de exploitatie begroting
Reserve Zuiderzeelijngelden	De reserve vervangende projecten Zuiderzeelijngelden is gevormd uit provinciale en rijksmiddelen en bedoeld voor economische- en infraprojecten ter compensatie van het niet doorgaan van de Zuiderzeelijn. De middelen worden ingezet in Noord en Midden Flevoland; het aandeel voor Zuidelijk Flevoland binnen deze reserve is in voorgaande jaren reeds besteed.
Infracfonds	Het Infracfonds is door PS in 2006 ingesteld voor majeure infrastructurele projecten. Voeding vindt plaats uit een vastgesteld deel van de opbrengst opcenten motorrijtuigenbelasting
Reserve strategische en ontwikkelingsprojecten	De reserve wordt gevoed uit provinciale middelen en is bedoeld voor projecten die van strategisch belang zijn en bijdragen aan de verdere ontwikkeling van de provincie.
Provinciaal-Meerjarenprogramma (p-MJP)/ Vitaal platteland	Het Flevolandse Meerjarenprogramma (p-MJP) is gebaseerd op het Omgevingsplan (OPF2) en richt zich op de uitvoering van het gebiedsgerichte beleid van Flevoland: Een samenhangende verwerving, inrichting en beheer van het landelijk gebied ten behoeve van water, landbouw, natuur, plattelandseconomie, recreatie en toerisme, landschap, cultuurhistorie, milieu en bodem. De uitvoering van het p-MJP wordt gefinancierd door het Rijk, de EU en de provincie. De gebiedspartners stellen financiële middelen ter beschikking op projectniveau. Vanaf 2014 wordt de term Vitaal platteland gehanteerd.
Kansen voor West Europees Fonds voor Regionale Ontwikkeling (EFRO)	Het EFRO subsidieert projecten die de ongelijkheden tussen regio's verminderen, het concurrentievermogen vergroten, werkgelegenheid creëren en de cohesie tussen de regio's versterken. Naast geld vanuit Europa, wordt cofinanciering van de provincie en andere partijen gevraagd.
Algemene reserve (oormerk DE-on)	De opbrengst van de verkoop van de aandelen NUON en Essent van circa € 6,5 mln. is toegevoegd aan de Algemene reserve en door Provinciale Staten geormerkt voor initiatieven op het terrein van duurzame energie.
Jaarlijkse exploitatie	Voor de versterking van de economie zijn jaarlijks middelen in de programmabegroting opgenomen. Het betreft hier o.a. de middelen voor economische clusters (voorheen Pieken in de Delta).

Bijlage 3: Regionale spreiding

GEOGRAFISCHE SPREIDING



Noordelijk Flevoland

- 1. Noordelijk Flevoland/ZZL

Oostelijk Flevoland

- 2. Luchthaven
- 3. West-Oost as
- 4. Batavialand

Zuidelijk Flevoland

- 5. IFA
- 6. Markermeer - IJmeer

Algemeen (provinciebrede projecten)

- 7. DE-on (participatie)
- 8. Voorzieningen en economie
- 9. Infraprojecten
- 10. p-MJP
- 11. EU programma's
- 12. Nieuwe Natuur

