

EnergieTransitie
Radarweg 60
1043 NT Amsterdam

www.tno.nl

T +31 88 866 50 10

TNO-rapport

060.52803 | 1

Onderzoeksprogramma energiearmoede

Datum 22-09-2022

Auteur(s)

Exemplaarnummer	1
Oplage	10
Aantal pagina's	22
Aantal bijlagen	1
Opdrachtgever	Ministeries van EZK, SZW en BZK, deelnemende provincies
Projectnaam	Onderzoeksprogramma energiearmoede
Projectnummer	060.52803

Alle rechten voorbehouden.

Niets uit deze uitgave mag worden vermenigvuldigd en/of openbaar gemaakt door middel van druk, fotokopie, microfilm of op welke andere wijze dan ook, zonder voorafgaande toestemming van TNO.

Indien dit rapport in opdracht werd uitgebracht, wordt voor de rechten en verplichtingen van opdrachtgever en opdrachtnemer verwezen naar de Algemene Voorwaarden voor opdrachten aan TNO, dan wel de betreffende terzake tussen de partijen gesloten overeenkomst.

Het ter inzage geven van het TNO-rapport aan direct belanghebbenden is toegestaan.

© 2022 TNO

Inhoudsopgave

1	Inleiding	3
1.1	Leeswijzer	4
2	Probleemstelling	5
3	Programmadoelen en afbakening	6
3.1	Programmadoelen	6
3.2	Afbakening	6
3.3	Raakvlakken	6
3.4	Doorlooptijd.....	6
4	Programma aanpak, activiteiten en deliverables	8
4.1	Kernproces	8
4.2	Deelproject 1 Inzicht in de situatie	9
4.3	Deelproject 2 Kennis voor effectief beleid	11
4.4	Deelproject 3 Kennis en ervaring voor versnellen implementatie	13
4.5	Deelproject 4 Project management, coördinatie en communicatie	15
5	Programma kostenraming en financiering	17
5.1	Algemeen.....	17
5.2	Kostenraming.....	17
5.3	Financiering	18
6	Programmabeheersing & kwaliteitsborging	19
6.1	Programmastructuur	19
6.2	Kwaliteitsborging.....	20
6.3	Publicaties	20
6.4	Randvoorwaarden	20
	Annex 1 Gantt chart	22

1 Inleiding

Het thema energiearmoede is in een stroomversnelling gekomen. Van energiearmoede is sprake als een huishouden een inkomen heeft dat niet toereikend is om de hoge energielasten te dragen. Daarbij spelen andere aspecten zoals een woning met een laag energielabel en bijvoorbeeld een barrière om die te verbeteren. Anders gezegd: het fenomeen strekt zich verder uit dan de betaalbaarheid van de energierekening; ook de kwaliteit van de woning en in hoeverre de bewoners in staat zijn deze te verduurzamen, zijn bepalend voor de financiële slagkracht van een huishouden.

Het thema energiearmoede is niet alleen relevant bij hoge energieprijzen, ook zonder de ingrijpende gebeurtenissen zijn de verdelingsvraagstukken van de energietransitie en maatregelen gericht op verduurzaming van woningen van cruciaal belang.

Momenteel hebben steeds meer huishoudens in Nederland te maken met scherp oplopende prijzen. De inflatie bedraagt 10,3% (juli 2022)¹, een prijsstijging die het CBS sinds september 1975 niet meer heeft geregistreerd. Het geldt voornamelijk voor vaste lasten als levensmiddelen, vervoer en huisvesting; meer specifiek energie en huur. Voor een snel groter wordende groep wordt de rekeningen steeds moeilijker te betalen. Voor een gemiddeld huishouden betekenen de prijsstijgingen voor primaire levensbehoeften als levensmiddelen (+1.500 euro per jaar) en energie (+4.000 euro per jaar) een forse extra uitgave van 5.500 euro op jaarbasis.² Uit de nieuwste berekeningen van Nibud blijkt dat inmiddels 1 op de 3 huishoudens moeite heeft met rondkomen.³

Een omslagpunt op de hoog volatiele internationale energiemarkt tekent zich nog niet af. De in korte tijdsbestek ontwikkelde grote financiële onzekerheid zal naar verwachting verder verdiepen en voor langere tijd. Zo rekent het CPB in hun stresstest kosten levensonderhoud met het scenario dat in 2023 de prijzen voor gas en elektriciteit zijn verzesvoudigd, mede omdat veel huishoudens hun aflopende vaste energiecontract nog dienen in te ruilen voor een duurder variabel contract.⁴ Het is daarmee niet langer een specifiek probleem voor de lagere inkomensgroepen, ook een deel van de brede middenklasse wordt geconfronteerd met betaalbaarheidsproblemen. Terwijl 550.000 huishoudens al in 2019, ver voor de prijsstijgingen in 2021 en 2022, leven in energiearmoede.⁵

Nu de problematiek verder intensiveert en verbreedt, zijn specifieke inspanningen nodig om de lasten evenredig te verdelen en te voorkomen dat de sociale ongelijkheid toeneemt inclusief gepaard gaande maatschappelijke onrust en ondermijning van het draagvlak voor het maatschappelijk collectief in het algemeen en de energietransitie in het bijzonder. Terwijl structureel en effectief beleid voor een inclusieve energietransitie urgenter is dan ooit, ontbreekt het vooralsnog aan een integrale methodische aanpak op landelijk niveau om energiearmoede te meten, te monitoren en te bestrijden. Het beleid om energiearmoede aan te pakken staat idealiter niet op zich, maar wordt ontwikkeld in samenhang met sociaal beleid, energiebeleid en beleid op het gebied van de gebouwde omgeving. Zo kunnen uiteenlopende uitdagingen tegelijkertijd worden aangepakt. Dat is niet alleen van belang voor de snel groeiende groep getroffen huishoudens, het zal het meest efficiënt blijken en tevens als vliegwieleffect dienen voor de gehele energietransitie.

¹ CBS: Inflatie stijgt naar 10,3 procent in juli (augustus 2022)

² Cijfers vergelijkingssite Gaslicht.com (augustus 2022)

³ Nibud: Groeiend aantal huishoudens zit financieel klem (juli 2022)

⁴ CPB: Stresstest kosten van levensonderhoud (juni 2022)

⁵ TNO: Energiearmoede en de energietransitie (november 2020)

Door objectief inzicht te verschaffen in de problematiek, bij te dragen aan het formuleren van beleidsdoelen en de effectiviteit van beleidsinterventies op de verschillende niveaus te onderzoeken beoogt dit onderzoeksprogramma Energiearmoede overheden en uitvoeringsinstanties integraal te ondersteunen in de ontwikkeling van adequaat beleid dat snel kan worden opgeschaald met oog voor het belang van samenhang tussen de verschillende ministeries, bestuurslagen en uitvoeringsorganisaties.

Het programma bouwt voort op onderzoek van TNO waar energiearmoede gedetailleerd in kaart is gebracht. Het onderzoek 'Energiearmoede in Nederland: hoeveel, wie en waar?' is een vervolgstudie naar de rol van energiearmoede in de energietransitie. Het onderzoek met het CBS maakte voor het eerst duidelijk waar in ons land energiearmoede vooral voorkomt. In het onderzoek heeft TNO de niveaus van energiearmoede uitgewerkt per gemeente.

1.1 Leeswijzer

In hoofdstuk 2 wordt de centrale probleemstelling en de globale aanpak van het programma geschetst. In hoofdstuk 3 worden de doelen, afbakening, raakvlakken en doorlooptijd verder uitgewerkt. Hoofdstuk 4 bevat de kern en samenhang van de voorgestelde aanpak alsmede een beschrijving van de beoogde resultaten. In hoofdstuk 5 wordt de financiering van het programma uiteengezet. Hoofdstuk 6 beschrijft de governance van het programma.

2 Probleemstelling

Energiearmoede is begonnen als relevant thema om kansarme groepen mee te kunnen laten doen in de energietransitie en zodoende energiekosten beheersbaar te houden. Met de actuele ontwikkelingen is het een toenemend urgent probleem geworden dat zich uitstrekt tot de middeninkomens in Nederland. De stijgende energieprijzen zorgen ervoor dat steeds meer huishoudens in de financiële problemen komen. Overheden en (semi-)private partijen proberen deze huishoudens te helpen, terwijl er vaak onvoldoende zicht is op de doelgroep, een gezamenlijke strategie en doelen ontbreekt, evenals inzicht in ter beschikking staande instrumenten en diens effecten op de doelgroep. Dit blijkt uit gesprekken die TNO heeft gevoerd met stakeholders, waaronder diverse gemeenten en provincies.

Het onderzoeksprogramma energiearmoede is gericht op het ondersteunen van beslissers in de aanpak van energiearmoede in Nederland met centrale aandacht voor:

1. Verbeteren van het inzicht in de doelgroep:

- a. Welke huishoudens ervaren welke vorm van energiearmoede en in welke mate?
- b. Waar zijn deze huishoudens te vinden?
- c. Wat betekent deze vorm van energiearmoede voor deze huishoudens?
- d. Hoe zijn deze doelgroepen het beste te helpen?

2. Overzicht en effectiviteit van mogelijkheden om en energiearmoede te bestrijden :

- a. Welke doelen worden er gesteld?
- b. Welke instrumenten kan een overheid inzetten?
- c. Wat is het effect hiervan op de doelgroep?
- d. Welke instrumenten kunnen door (semi-)private partijen worden ingezet? Welke bottlenecks ervaren zij?
- e. Hoe kunnen de stakeholders die betrokken zijn bij de implementatie van de instrumenten effectiever samenwerken?

Het programma doet dit door

- de huidige situatie in kaart te brengen;
- nieuwe kennis te ontwikkelen over de doelgroep;
- de effectiviteit van overheids- en (semi-)private instrumenten te meten, en
- deze onderzoekstrajecten te duiden door (internationale) kennis op dit terrein toe te passen op de data.

De analyses en onderzoeken worden gerapporteerd en behandeld in sessies met de ministeries en provincies. Daarnaast wordt de kennis publiekelijk en makkelijk hanteerbaar gemaakt op de website.

Om direct in te kunnen spelen op de urgente en grote maatschappelijke problematiek rondom energiearmoede stelt TNO een multidisciplinair team experts beschikbaar. Deze experts zijn op afroepbasis beschikbaar voor ministeries en provincies om kennis en expertise te ontsluiten bij acute en/of specialistische vraagstukken in de praktijk.

3 Programmadoelen en afbakening

3.1 Programmadoelen

Het doel van het programma is zo effectief mogelijk terugdringen van energiearmoede door beleidsmakers en beslissers in het uitvoerende apparaat te ondersteunen met de meest recente kennis en inzichten over de doelgroep, strategieën, rolverdeling, effectiviteit van instrumenten en maatregelen en effecten. Het programma legt daarbij de focus op energiebesparende maatregelen als gedagsverandering en verduurzaming van de woning, maar neemt ook financiële maatregelen mee in de kwalitatieve monitor, het literatuuronderzoek, de uitwisseling van internationale expertise, en kennisdeling tussen uitvoeringsorganisaties.

3.2 Afbakening

Het programma richt zich op het ontwikkelen van zowel nieuwe kennis als het verzamelen en ontsluiten van bestaande kennis over energiearmoede. Het programma is vraaggestuurd en ontsluit de kennis primair via bestaande ondersteuningsprogramma's en -overleggen voor gemeenten en andere stakeholders. Het programma is een onderzoeksprogramma en bouwt voort op jarenlang TNO-onderzoek op het gebied van energiearmoede. Het programma zal geen direct beleidsadvies geven maar wel vanuit onderzoek en kennisopbouw inzicht verlenen in de problematiek en onderbouwde opties ter verbetering. De monitor energiearmoede wordt uitgevoerd door CBS, TNO zal duiding geven op de cijfers en aanbevelingen doen om de monitor te verbeteren.

3.3 Raakvlakken

Energiearmoede raakt aan een aantal dossiers verdeeld over drie ministeries. Binnen provincies en gemeenten raakt energiearmoede vaak ook aan meerdere domeinen. Het programma wil voor kennisdelen zoveel mogelijk gebruik maken van de bestaande of in oprichting zijnde programma's. Zo zal het nog in oprichting zijnde Nationaal Programma Lokale Warmtetransitie een belangrijke route zijn om de kennis bij gemeenten te krijgen. Andere programma's om kennis te verspreiden onder stakeholders kunnen zijn City Deals Energieke Wijken, Actieaanpak Preventie Betaalproblematiek en Nationaal Isolatieprogramma.

Buiten dit programma onderzoekt TNO de verduurzaming van woningen, betaalbaarheid en verdelingseffecten van de energietransitie. Zo loopt op dit moment een gezamenlijk onderzoeksproject met CPB om op basis van microdata-analyses de koopkrachteffecten van isolatie uit te werken. Ander actueel onderzoek is gericht op inzicht in de eindgebruikerskosten van verschillende warmteopties voor verschillende doelgroepen. Dergelijke relevante kennis zal worden meegenomen en afgestemd met het programma.

3.4 Doorlooptijd

Het programma heeft een doorlooptijd van drie jaar waarvan we de hoofdpunten hieronder hebben samengevat. Gelet op de urgentie van de problematiek wordt beschikbare kennis en inzichten versneld beschikbaar gesteld aan beleidsmakers.

2022 opstarten en eerste inzichten

- inhoudelijk uitwerken van het programma in afstemming met de ministeries van EZK, BZK, en SZW;
- expertteam beschikbaar voor vragen van ministeries en provincies;
- opstarten eerste effectiviteitsmetingen van energiecoaches en fixers;
- opstarten samenwerking met twee provincies, uitnodigen andere provincies;
- publicatie state-of-the-art kennis energiearmoedebeleid
- internationale workshop voor uitwisseling kennis en ervaring
- workshop integrale beleidsagenda energiearmoede
- online overzichten van bestaande aanpakken en lessen
- publicatie en duiding van de nieuwste CBS energiearmoede cijfers (indien tijdig beschikbaar);

2023 op alle kracht vooruit

- resultaten kwalitatieve monitor energiearmoede;
- resultaten effectiviteitsmetingen aanpakken energiearmoede;
- ondersteuning bij het formuleren van integrale beleidsdoelen;
- kort-cyclisch delen van kennis voor versnelde ontwikkeling van beleidsinstrumenten
- start meten van de implementatie van nieuwe instrumenten
- van twee naar ten minste vier deelnemende provincies;

2024 gecoördineerde interventies

- nieuwe resultaten kwalitatieve monitor;
- nieuwe resultaten effectiviteitsmetingen;
- ondersteuning bij aanscherping van integrale beleidsdoelen;
- kort-cyclisch delen van kennis voor versnelde ontwikkeling van gecoördineerde beleidsinstrumenten
- versnellen implementatie met delen van kennis en ervaring

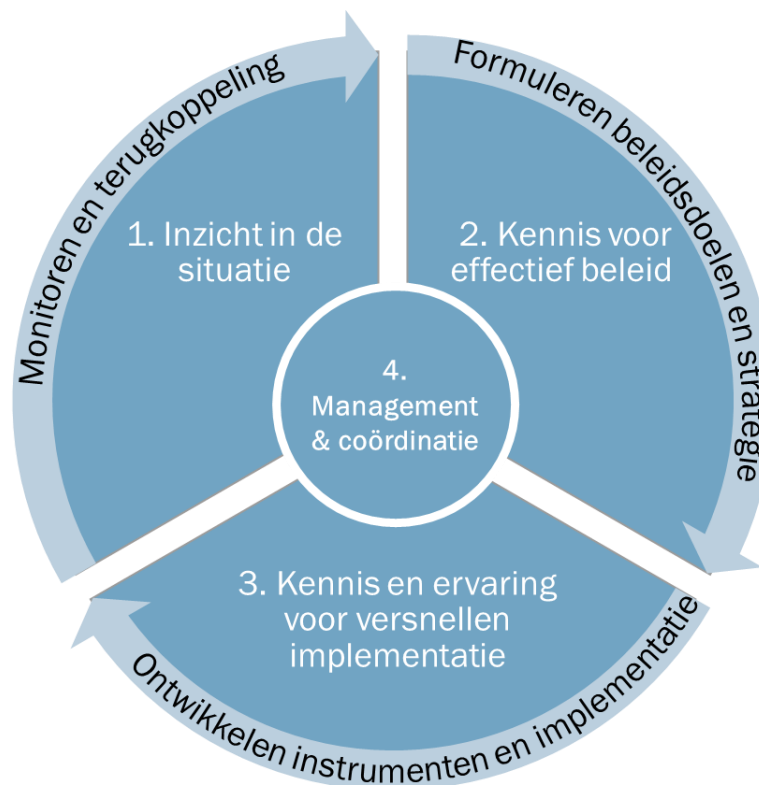
2025 programma draait autonoom

- nieuwe resultaten kwalitatieve monitor;
- nieuwe resultaten effectiviteitsmetingen;
- ondersteuning bij aanscherping van integrale beleidsdoelen;
- aanpassing van gecoördineerde beleidsinstrumenten
- Borging werkwijzen en methodes bij overheden en marktpartijen

4 Programma aanpak, activiteiten en deliverables

4.1 Kernproces

Het programma richt zich primair op het meten en onderzoeken van energiearmoede en heeft als doel het beter geïnformeerd kunnen formuleren van beleidsdoelen en de implementatie van effectieve beleidsinstrumenten steeds soepeler en doelgerichter te laten plaatsvinden. Dit gebeurt aan de hand van een cyclisch kernproces dat versimpeld is weergegeven in onderstaande figuur.



Figuur 1 Kernproces van het programma dat weergeeft hoe de vier deelprojecten (weergegeven in de binnenring) bijdragen aan de beleidscyclus (weergegeven in de buitenring).

Het cyclische kernproces begint bij inzicht in de huidige situatie. Deelproject 1 geeft inzicht in de doelgroep en in de effectiviteit van de lopende maatregelen. Op basis van deze inzichten, aangevuld met kennispublicaties over bestaande aanpakken en internationale ervaring ondersteunt het programma in deelproject 2 beleidsmakers op ministeries met de formulering van beleidsdoelen en strategie. In deelproject 3 beogen we de ontwikkeling van effectieve beleidsinstrumenten en de succesvolle implementatie ervan te versnellen door het delen van kennis en ervaring tussen provincies, gemeenten en andere uitvoerende organisaties en het inbrengen van gerichte praktische kennis. Hierna worden de doelgroepen en de effecten van de nieuwe instrumenten weer bemeaten in deelproject 1, waarmee de cirkel rond is en weer van voor af aan begint. Deelproject 4 Project management en coördinatie bewaakt de voortgang en is verantwoordelijk voor de coördinatie met ministeries, provincies, gebruikersgroepen en andere stakeholders.

Elk jaar kent een min of meer vaste cyclus, dat start met de onderzoeken naar *Inzicht in de situatie* in de maanden september t/m april, *ondersteuning van beleidsvorming* in de maanden mei t/m juli, en een doorlopende uitwisseling van *kennis en ervaring tussen uitvoeringsorganisaties voor het versnellen van de implementatie*. Uitgangspunt voor deze planning is de beschikbaarheid van de CBS data, waarbij nu uitgaan van november. De jaarlijkse cyclus kent uiteraard verschillende sub-cycli, bijv. vanuit de continue terugkoppeling vanuit de implementatie (deelproject 3) terug naar de beleidsmakers (deelproject 2). Onderstaand figuur toont één jaarcyclus, met daarin weergegeven de planning van de deliverables en activiteiten per werkpakket. Voor de volledige planning van het meerjarige onderzoeksprogramma, zie Annex 1 Gantt chart. Waar mogelijk passen we de tijdslijnen aan op de jaarplanning van ministeries en provincies.

Nationaal onderzoeksprogramma energiearmoede	sep	okt	nov	dec	jan	feb	mrt	apr	mei	jun	jul	aug
Deelproject 1 Inzicht in de situatie												
1.3 Effectmetingen van energiearmoede aanpakken (jaarlijks)									D			
1.2 Hoe wordt energiearmoede ervaren? Kwalitatieve monitor (jaarlijks)									D			
1.1a Nationale monitor energiearmoede (CBS data) (jaarlijks)					D							
1.1b Regionale monitor energiearmoede (CBS data) (jaarlijks)						D						
1.4 Overzichtspublicatie 'inzicht in de situatie' (jaarlijks)										D		
Deelproject 2 Effectief beleid												
Deliverable 2.1 State-of-the-art kennis energiearmoedebeleid (jaarlijkse update)				D								
Activiteit 2.2 Uitwisseling van internationale expertise												
Activiteit 2.3 Workshops ondersteuning landelijke beleidsdoelstelling en strategie												
Activiteit 2.4 Expertteam energiearmoede (doorlopend beschikbaar)												
Deelproject 3 Versnellen implementatie												
Deliverable 3.1 Overzichten van bestaande aanpakken en lessen (updates doorlopend)				D			D			D		
Deliverable 3.2 Implementatie: De stand van het land (2x per jaar)						D						D
Activiteit 3.3 Verschillende soorten kort-cyclische werksessies (doorlopend)												
Deelproject 4 Programmanagement												
Deliverable 4.1 Programmaplan (jaarlijkse update)	D											
Deliverable 4.3 Voortgangsrapportage (per kwartaal)	D				D			D			D	
Activiteit 4.2 Bijeenkomsten stuurgroep+ en gebruikersgroepen (per kwartaal)												
Activiteit 4.3 Communicatie (o.a. nieuwsbrief)												
Deliverable 4.4 Eindrapportage												

Figuur 2 Vaste jaarcyclus van het onderzoeksprogramma (D = deliverable)

We beschrijven hieronder elk deelproject en samen met de activiteiten en deliverables.

4.2 Deelproject 1 Inzicht in de situatie

Inzicht in de doelgroep

Op dit moment ontbreekt nog veel inzicht in de doelgroep en hoe deze zich ontwikkelt. Vorig jaar heeft TNO een eerste studie naar de doelgroep verricht. Daarmee werd duidelijk dat er zeker 750.000 huishoudens energiearm zijn, en dat dit met name huurders treft (75% van alle energiearme huishoudens). Er kon in deze analyse bijvoorbeeld nog geen onderscheid gemaakt worden tussen meerdere inkomensgrenzen. Ook meerdere achtergrondkenmerken van huishoudens waren nog niet gekoppeld (gender, leeftijd, etc.). Deze informatie geeft inzicht in hoeverre huishoudens met energiearmoede ook met andere problemen te maken hebben, de zogenaamde 'intersectionele dimensie' van energiearmoede.

CBS publiceert dit najaar nieuwe cijfers over energiearmoede, dit zal jaarlijks gepubliceerd worden. Deze cijfers vormen de basis voor een landelijke energiearmoede monitor. Het programma combineert deze cijfers met theoretische inzichten en kwalitatieve monitoring om tot een meer compleet beeld van de doelgroep te komen. We willen ook weten welke huishoudens kwetsbaar zijn in

aanpalende groene transitie. Dit doen we jaarlijks om beter de ontwikkeling van de energiearmoede doelgroepen te volgen in de tijd.

4.2.1 *Deliverable 1.1 Nationale en regionale monitor energiearmoede (CBS data)*

Op basis van bovenstaande onderzoeken wordt in combinatie met de actuele CBS-cijfers over energiearmoede zowel een landelijke als meerdere provinciale overzichtspublicaties gemaakt. Deze publicaties geven antwoord op de vraag: Wie leven er in energiearmoede en kijkt daarbij naar kenmerken als woonplaats, type woning, demografische kenmerken. Naast cijfers bevatten de publicaties ook duiding voor de verschillende partijen. De opleverdatum van deze deliverable is afhankelijk van het moment van publicatie van de cijfers door het CBS.

4.2.2 *Deliverable 1.2 Kwalitatieve monitor energiearmoede*

Naast de kwantitatieve metingen wordt ook een kwalitatieve monitoring rapportage gemaakt om duiding van de cijfers en de impact achter de cijfers op het niveau van een individueel huishouden beter te begrijpen. Er zullen hiervoor interviews gehouden worden met huishoudens. De monitor gaat in op vragen als:

- Welke energiearmoede problemen hebben welk type consequenties? Welke doelgroepen worden harder geraakt?
- Wat zijn volgens energiearmoede huishoudens goede oplossingen?
- Wat merken ze van subsidies en beleid dat is gericht op energiearmoede huishoudens?

Inzicht in effect

Momenteel worden reeds instrumenten ingezet zoals energiecoaches of fixers om energiearmoede te bestrijden zonder systematisch onderzoek te doen naar het effect van deze instrumenten. In het programma voert TNO effectiviteitsmetingen uit om de impact van de verschillende instrumenten en maatregelen op lokaal niveau op de doelgroep inzichtelijk te krijgen.

4.2.3 *Deliverable 1.3 Effectmetingen van energiearmoede aanpakken*

Centraal in het programma staat de groep huishoudens getroffen door energiearmoede en het effect van instrumenten en maatregelen op deze groep. De hier rechtstreeks aan gekoppelde deliverables beschrijven de effectmetingen van instrumenten en maatregelen. De effectmetingen voert TNO zelf uit. Binnen het programma bepalen we samen welke instrumenten en maatregelen onderzocht gaan worden. De focus ligt hierbij op energiebesparing zoals de energiecoach die kleine besparende maatregelen aanbrengt, of advies geeft over gedragsverandering, maar ook over witgoedregelingen en renovatie van een woning. Hierdoor ontstaat een breed beeld van welke maatregel voor welke doelgroep welk effect heeft. Het effect van financiële maatregelen als compensatie van huishoudens of ingrijpen op de energietarieven wordt niet apart bemeten of doorgerekend in dit effectmetingen rapport, maar wel uitgevraagd in de kwalitatieve monitor en meegenomen in literatuuronderzoek, uitwisseling van internationale expertise, en kennisdeling tussen uitvoeringsorganisaties.

De metingen worden uitgevoerd in verschillende gemeenten en voor verschillende maatregelen die gemeentes en woningbouwcorporaties hebben ingezet. Er zullen verschillende deelrapporten verschijnen afhankelijk van de timing van de onderzoekstrajecten. Er zal een overkoepelend rapport komen met alle effectmetingen.

Inzicht in de effectiviteit van instrumenten en maatregelen geeft antwoord op de volgende vragen:

1. Bereiken de energiearmoede aanpakken wat ze beogen te bereiken (denk aan lager verbruik en lagere energierekening, verhoogd wooncomfort, verbeterde gezondheid)?
 - a. Indien nee; waarom niet en hoe kan de aanpak verbeterd worden, zodat de aanpak bereikt wat de aanpak beoogt te bereiken?
 - b. Indien ja; wat zijn de bepalende succesfactoren van de energiearmoede aanpak?
2. Welke doelgroepen worden bereikt met de aanpakken?
 - a. Zijn dit de juiste doelgroepen? Indien nee; wat is er nodig om de juiste doelgroepen te bereiken?
3. Hoe verschilt de effectiviteit van de energiearmoede aanpakken tussen gemeenten, woningbouwcorporaties, tussen doelgroepen en tussen de verschillende manieren van aanpak?

4.2.4 Deliverable 1.4 Overzichtspublicatie 'Inzicht in de situatie'

Wie is er energiearm, wat werkt, en wat is er nodig? Analyse en samenvatting van de resultaten uit Deelproject 1 inclusief handelingsperspectief voor de verschillende partijen.

Nadat de resultaten bekend zijn van de effectmetingen, kan er in 2023 een tweede serie aan onderzoeken starten met nieuwe thema's en bijbehorende relevante onderzoeksvragen.

4.3 Deelproject 2 Kennis voor effectief beleid

Met het inzicht in de doelgroepen en de effectiviteit van maatregelen is het mogelijk een beleidsagenda, scherpere beleidsdoelen te formuleren of bestaande beleidsdoelen aan te scherpen. Hierbij zullen meervoudige sociale baten van energiearmoede betrokken worden zodat met effectief beleid brede impact gemaakt wordt. Te denken valt aan de impact op stress, schooluitval, schulden etc.

Om samen in beweging te komen en doelen aan te scherpen, is een gezamenlijke en breed gedragen visie op energiearmoede noodzakelijk. Daarnaast is een zorgvuldige analyse en afweging nodig met betrokkenheid van alle stakeholders.

De analyse en afweging wordt gevoed door het inzicht in de doelgroepen en de effectiviteitsmetingen uit deelproject 1, aangevuld met een overzicht van bestaande aanpakken en lessen in Nederland, en internationale expertise. TNO zal in deze fase begeleiden, kennis ontsluiten, duiding geven en opties aanreiken, gebruik makende van de laatste inzichten en methoden, bijvoorbeeld uit het TNO Early Research Program Wise Policy Making dat methoden en instrumenten ontwikkelt die beleidsmakers ondersteunen bij het ontwikkelen van beleid aan de hand van een brede set van welvaartsindicatoren.

4.3.1 Deliverable 2.1 State-of-the-art kennis energiearmoedebeleid

De laatste inzichten uit de (internationale) wetenschap worden samengevat in een jaarlijkse state-of-the-art kennis publicatie. Zowel het internationale onderzoeksnetwerk ENGAGER zal worden geraadpleegd en de laatste wetenschappelijke publicaties zijn leidend. Vragen die aan de orde moeten komen zijn: Welke beleidsmaatregelen voeren EU landen in met de huidige energieprijzen? Wat zijn de laatste inzichten rondom gezondheidseffecten en bijkomende voordelen

voor huishoudens na een renovatie? Welke nieuwste onderzoeken over doelgroepen zijn beschikbaar? Welke doelgroepen zijn het meest kwetsbaar en waarom? Welke financieringsconstructies worden gebruikt om energiearmoede huishoudens te laten meeprofiteren bij hernieuwbare energieprojecten?

4.3.2 *Activiteit 2.2 Uitwisseling van internationale expertise*

In veel Europese landen heeft men ervaring met het opstellen van specifiek beleid tegen energiearmoede. Daarnaast is er veel kennis en ervaring over het opzetten en uitvoeren van beleidsdoelen. In samenwerking met RVO worden daarom internationale experts uitgenodigd om de Nederlandse overheid te voorzien van beleidsdoelstellingen, beleidsinstrumenten en de ervaringen van jarenlange bestrijding van energiearmoede .

Voorbeelden van internationale thema's en expertises:

- Spanje, Dr. Sergio Herrero Tirado: Werken met nationale doelstellingen en afspraken rondom verminderen energiearmoede. Wat zijn de lessen van de totstandkoming en uitvoering?
- Engeland en Schotland, Prof. Lucie Middlemiss & Dr. Amy Ambrose: Lessen uit 15 jaar onderzoek en beleid: wat zijn de ervaringen en hoe kan NL hiervan leren?
- België en Frankrijk : Landelijk bevroren van gasprijzen voor lage inkomens, en het niet mogen afsluiten van huishoudens; werkt dit? Wat zijn de ervaringen?
- EU afspraken en kennis over energiearmoede: welke richtlijnen en verplichtingen komen er, wat betekent dit voor het ontwikkelen van Nederlands beleid, en hoe kunnen energiearme huishoudens hiervan profiteren? RVO-Martijn Verdonk en Rene Schellekens

4.3.3 *Activiteit 2.3 Workshops ondersteuning landelijke beleidsdoelstelling en strategie*

Samen met ministeries wordt een proces gestart om te komen tot een visie, strategie en integrale aanpak van energiearmoede in Nederland. We verkennen doelstellingen, belangen, verantwoordelijkheden, rollen, en instrumenten van sleutelspelers. We organiseren sessies met sleutelspelers om via (in-)formele sessies per type sleutelspelers (overheden, provincies, gemeentes, overige sleutelspelers) de belangen en aanknopingspunten voor een gezamenlijke visie op te halen. We analyseren de uitkomsten om tot een eerste schets te komen van een gezamenlijke visie op energiearmoede. Indien gewenst, organiseren we co-creatie sessies met vertegenwoordigers van gekozen sleutelspelers om een gezamenlijke gedragen doelstelling op energiearmoede te formuleren. Input hiervoor zijn discussies over geschikte beleidsdoelen, enquêtes, interviews met (semi)private partijen en gemeentes. In deze bijeenkomsten zullen actieve werkvormen worden afgewisseld met kennisdeling en agendasetting. Deze overleggen gaan over infomeren en actief discussiëren en vinden 1x per kwartaal of half jaar plaats. Er wordt in deze sessies gebruikt gemaakt van de inzichten uit deelproject 3, zoals Deliverable 3.2 Implementatie: De stand van het land en het gevolgde proces en de uitkomsten worden vastgelegd in een beknopte memo.

4.3.4 *Activiteit 2.4 Expertteam energiearmoede*

Om direct in te kunnen spelen op de urgente en grote maatschappelijke problematiek rondom energiearmoede stelt TNO een multidisciplinair team van experts beschikbaar. Deze experts zijn op afroepbasis beschikbaar voor ministeries en provincies om kennis en expertise te ontsluiten bij acute en/of specialistische vraagstukken de praktijk. Zo kunnen experts aansluiten bij een (inter)departementaal crisisteam, of bij de uitwerking van beleidsopties. Op deze manier verkleinen we de afstand tussen kennis en praktijk, en zorgen we dat beleidsmakers gebruik kunnen maken van de laatste stand van de wetenschap en ons inzicht in de huidige situatie.

4.4 **Deelproject 3 Kennis en ervaring voor versnellen implementatie**

Het delen van kennis en ervaring uit de praktijk is een cruciaal onderdeel van het programma en vindt plaats bij de deelnemende provincies en ministeries via leerkringen, overleggen, presentaties en het publiceren van eigen onderzoeken en kennisoverzichten. Door kennis over doelgroepen, effectiviteit van maatregelen sneller beschikbaar te stellen, en ervaringen van uitvoerende partijen bij provincies, gemeenten en andere stakeholders op te halen en te delen kan energiearmoede sneller en effectiever worden aangepakt. TNO richt zich hierbij op het begeleiden van een gedragen set van instrumenten, strategie en rolverdeling tussen de verschillende bestuurslagen (nationaal, provinciaal, gemeentelijk). TNO onderzoekt bij een selectie van gemeentes hoe de uitvoerbaarheid van de instrumenten wordt ervaren, zal aanbevelingen geven voor verbetering, en faciliteert in het delen van 'good practices' en 'lessons learnt'. De verzamelde kennis wordt ontsloten middels rapportages en toegankelijke presentaties richting de deelnemende ministeries en provincies. Het programma ontplooit een aantal activiteiten ter verspreiding van de kennis en inzichten die zoveel mogelijk aansluiten bij bestaande structuren (denk aan kenniskringen) gericht op het ondersteunen van uitvoerende partijen. De onderzoeken zullen ook voor de niet deelnemende partijen op een web portaal publiekelijk beschikbaar worden gemaakt.

4.4.1 *Deliverable 3.1 Overzichten van bestaande aanpakken en lessen*

Er gebeurt op het moment al heel veel in Nederland rondom energiearmoede. Er zijn gemeenten met meerjarige aanpakken, provincies met regelingen voor energiearmoede huishoudens, masterclasses voor gemeenten en grootschalige samenwerkingen om overal energiecoaches te kunnen opleiden.

Om elkaar te helpen en om gedaan werk zoveel mogelijk bereik te laten hebben worden overzichten van beschikbare regelingen & aanpakken gemaakt, alsmede overzichten van bestaande kennis ontwikkeld met aanvullingen vanuit de geleerde lessen uit het programma. Praktische werkmethodes, plan van aanpakken voor gemeenten en bestaande formats van bijvoorbeeld Servicepunt Duurzame energie uit Noord-Holland en vanuit de gemeentelijke Communities of Practice Energiearmoede (begeleid door Berenschot in opdracht van BZK) zullen beschikbaar komen. Deze worden gepubliceerd op de website energiearmoede.nl en zijn vrij te gebruiken voor overheden en private partijen. Hiermee kunnen gemeenten plannen en beleidsinstrumenten aanpassen, of voor vervolgvactiteiten meer kennis en voorbeelden gebruiken. De overzichten worden aangevuld door de inzichten uit de verschillende leerkringen en ten minste eens per kwartaal bijgewerkt.

4.4.2 *Deliverable 3.2 Implementatie: De stand van het land*

De stand van het land is een halfjaarlijkse publicatie op basis van resultaten van een enquête gehouden onder gemeenten over de uitvoer van beleid, en interviews met stakeholders. Deze publicatie komt 2x per jaar en wordt geschreven voor een breed publiek. De publicatie gaat bijvoorbeeld in op de volgende elementen:

- o Data-analyse; waar lopen gemeenten in de uitvoer tegenaan? Wat gaat er goed, waar is meer van nodig? Wat moet er anders? Door TNO zelf uitgevoerd met recente data uit eigen survey.
- o Thema-artikelen; waarin onderzoekers visie of “thought leadership” kunnen tonen.
- o Gastbijdragen; vanuit de uitvoeringspraktijk of van beleidsmakers, bijvoorbeeld verschillende perspectieven op een gekozen thema. Interessant voor de lezer en versterkt onze netwerkpositie.
- o Overzicht (praktijk en theorie); laatste ontwikkelingen op beleidsgebied en een agenda die aangeeft waar moet stakeholders op moeten letten in de komende 6 maanden.

4.4.3 *Activiteit 3.3 Werksessies voor kort-cyclisch kennis delen*

We maken gebruik van verschillende vormen van kort-cyclische kennisdeling en werksessies, die bijdragen aan het versnellen van implementatie en opschaling van effectieve instrumenten:

- kort cyclische interdepartementale overleggen

Op aanvraag, en structureel, zullen de drie departementen doorlopend overleg hebben. Hierbij kunnen lopende zaken en plannen worden besproken rondom energiearmoede problematiek en de huidige of voorgenomen beleidsmaatregelen. Zorgen en vragen worden opgehaald, besproken en waar nodig actie op gezet. Gelet op de efficiëntie voor een ieder, plannen we deze sessies zo veel mogelijk voor of na een bijeenkomst van de stuurgroep. Ook het afstemmen van de beschikbare kennis uit het landelijke energiearmoede programma voor de deadlines en milestones van relevante nationale programma's (NIP, NPLW) wordt besproken. Dit overleg gaat om infomeren en afstemmen. 1x per maand zullen deze overleggen plaatsvinden, maar op aanvraag zijn urgente bijeenkomsten mogelijk.

- kort cyclische 'Thorbecke' overleggen: ministeries-provincies-gemeenten

Bij deze structurele overleggen worden knelpunten en zorgen geïdentificeerd, en plannen en goede voorbeelden gedeeld. Het gaat in dit overleg over de rolverdeling van de verschillende bestuurslagen rondom energiearmoede. Verschillende oplossingen en open vragen worden besproken. Indien nodig worden kennisvragen verzameld en bij een volgend overleg besproken. Bestaande oplossingen worden gedeeld en indien mogelijk beschikbaar gemaakt. Het kan ook een overleg zijn waar 'good practices' en nieuwe ontwikkelingen thematisch worden gedeeld. Presentaties, discussies of werksessies kunnen worden voorbereid voor deze sessies. Maar ook open discussies en 'benen op tafel' sessies zullen plaats vinden. De halfjaarlijkse 'stand van het land' wordt in dit overleg besproken: hoe gaat het met de huidige uitvoer van aanpakken van de SPUK en SZW middelen? Deze overleggen gaan om infomeren en actief discussiëren. 1x per kwartaal zullen deze overleggen plaatsvinden, maar op aanvraag zijn urgente bijeenkomsten mogelijk.

- Gemeentelijke leerkringen

Bijna iedere week vind ergens in het land bij de aangesloten provincies een kennisuitwisseling of werksessie over energiearmoede plaats. TNO zal in

samenspraak met de stuurgroep+ bij geselecteerde bijeenkomsten aanwezig zijn om kennis te brengen en te halen vanuit andere bestaande leerkringen. TNO fungeert als kennismakelaar. Dit versnelt het onderlinge leren van gemeenten en uitvoerders. In overleg met de VNG zal worden gekeken naar een effectieve landelijke verspreiding van de opgedane kennis. Deze overleggen gaan om infomeren, actief discussiëren en doen. Ten eerste wordt de verzamelde en ontwikkelde kennis van bestaande programma's die een link hebben met energiearmoede beschikbaar gesteld aan gemeenten. Dit gebeurt door gebruik te maken van bestaande leerkringen, door deelname van TNO en RVO aan overleggen, of door het verzorgen van presentaties. Daarnaast zullen we voorbeelden uit de leerkringen inbrengen vanuit het overzicht van goede voorbeelden en aanpakken bij deliverable 2.1.

- provinciale leerkringen

Ook provincies hebben programma's en weten wat er in hun gemeenten speelt. Met deze provinciale leerkring worden good practices, lessons learnt, en zorgen gedeeld. Kennisuitwisseling is het voornaamste doel. Indien nodig worden er themasessies georganiseerd. Deze leerkring is open voor alle 12 provincies, en is een vervolg op de provinciale leerkring genaamd Duurzame energie voor iedereen. Deze overleggen gaan om infomeren, actief discussiëren. 1x per kwartaal zullen deze overleggen plaatsvinden.

4.5 Deelproject 4 Project management, coördinatie en communicatie

De programmamanager geeft leiding aan het onderzoeksprogramma en is verantwoordelijk voor het bewaken van het budget, de voortgang en het resultaat. De programmamanager onderhoudt contact met de stuurgroep(+), gebruikersgroepen, andere Rijksprogramma's, RVO, communiceert resultaten naar gebruikers, belangenorganisaties en overige relevante stakeholders, signaleert risico's en issues en stuurt bij waar nodig. De programmamanager en de betrokken business developer evalueren op kwartaal basis de uitvoering met de stuurgroep en met het projectteam en draagt bij aan de uitbreiding van het programma met andere provincies en geïnteresseerde stakeholders.

4.5.1 Deliverable 4.1 Programmaplan

Het voorliggende document, dat stand is gekomen op basis van een uitgebreid proces van behoeftestelling en vraagarticulatie met de deelnemende ministeries en provincies. Het plan van aanpak is tot stand gekomen in samenwerking met de leidende onderzoekers en bouwt voort op lopende projecten en initiatieven binnen en buiten TNO. Jaarlijks wordt het bijwerkt naar in afstemming met de stuurgroep.

4.5.2 Deliverable 4.2 Voortgangsrapportage

Eens per kwartaal rapporteert het programma aan de stuurgroep over de voortgang, de financiële realisatie, de samenwerking, de planning van de komende periode, en de kansen en risico's.

4.5.3 Activiteit 4.3 Bijeenkomsten met stuurgroep (+) en gebruikersgroepen

Eens per kwartaal vindt een stuurgroepbijeenkomst (+) plaats om de voortgang van het programma te bewaken en bij te sturen waar nodig. Bijeenkomsten met gebruikersbijeenkomsten vinden doorlopend plaats naar behoefte. Zie ook Hoofdstuk 6.

4.5.4 Activiteit 4.4 Communicatie

De programmamanager draagt zorg voor het communiceren over het onderzoeksprogramma inclusief nieuws, aankomende events, en resultaten naar beoogde gebruikers en stakeholders zoals gemeenten en provincies. Gedacht wordt aan het opzetten een programmanieuwsbrief eens per kwartaal. Ook zullen bestaande communicatiekanalen van de ministeries, het IPO en VNG worden gebruikt.

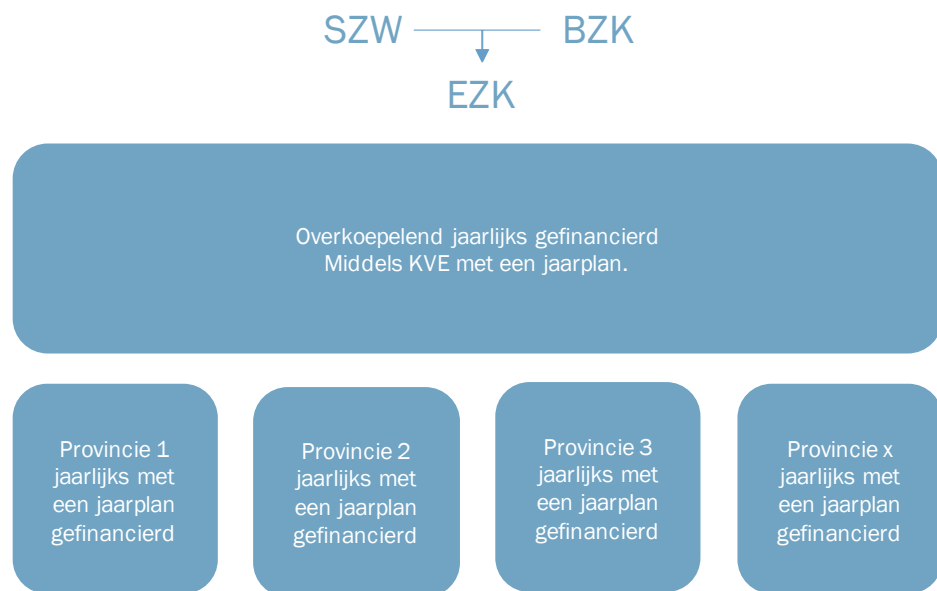
4.5.5 Deliverable 4.5 Eindrapportage

De eindrapportage bevat een overzicht en samenvatting van de resultaten en een verantwoording van de besteedde middelen.

5 Programma kostenraming en financiering

5.1 Algemeen

Het programmabudget is afhankelijk van het aantal deelnemende provincies maar zal naar verwachting ca. 800.000 euro per jaar bedragen excl. BTW. Dit budget zal ingezet worden voor onderzoek, kennisontwikkeling, het ontsluiten van kennis en ervaring vanuit TNO en tussen stakeholders, en programmamanagement, coördinatie en communicatie. De primaire financiering van het programma wordt verzorgd door de Ministeries van EZK, BZK en SZW. Daarbij komt een aparte bijdrage van deelnemende provincies. Er wordt in dit hoofdstuk uitgegaan van deelname van vier provincies waarin ministeries en provincies elk ca. de helft bijdragen aan het programma.



Figuur 3 programma financiering

5.2 Kostenraming

Onderstaande tabel geeft een inschatting van de met het onderzoek bij TNO gemoeide kosten, uitgesplitst naar werkpakket. Deze kostenraming gaat uit van een “basisdeelname” van vier provincies. Hieronder valt deelname aan de stuurgroep+ en toegang tot de reguliere deliverables en activiteiten zoals beschreven in dit programmaplan. Specifiek worden effectiviteitsmetingen bepaald plus een regionale monitor energiearmoede voor elke deelnemende provincie. In de kwalitatieve monitor wordt specifiek ingegaan op de betreffende provincie. Extra activiteiten en deliverables worden apart begroot.

Werkpakket	jaar budget excl. BTW
deelproject 1: inzicht in de situatie	
1.1 Nationale en regionale monitor energiearmoede (CBS data)	€ 50.000
provinciale analyse Z-H	€ 10.000
provinciale analyse N-H	€ 10.000
provinciale analyse 3	€ 10.000
provinciale analyse 4	€ 10.000
1.2 Kwalitatieve energiearmoede monitor	€ 120.000
1.3 Effectmetingen van energiearmoede aanpakken	€ 225.000
1.4 overzichtspublicatie "inzicht in de situatie"	€ 35.000
deelproject 2: kennis voor effectief beleid	
2.1 State-of-the-art kennis energiearmoedebeleid	€ 15.000
2.2 Uitwisseling van internationale expertise	€ 10.000
2.3 Workshops ondersteuning landelijke beleidsdoelstelling en strategie	€ 25.000
2.4 Expertteam energiearmoede	€ 20.000
deelproject 3 Versnellen implementatie	
3.1 Overzicht bestaande aanpakken en lessen	€ 10.000
3.2 Implementatie:de stand van het land	€ 65.000
3.3 werksessies voor kort-cyclisch kennis delen	
interdepartementaal	€ 25.000
thorbecke	€ 25.000
gemeentelijke leerkringen	€ 35.000
deelproject 4 Programmamg, coordinatie & communicatie	
4.1 - 4.5 twee dagen in de week	€ 100.000
Totaal	€ 800.000

Tabel 1: Jaarbegroting onderzoeksprogramma energiearmoede. Cijfers zijn excl. BTW en gebaseerd op deelname van vier provincies

5.3 Financiering

5.3.1 Ministeries

De financiering vanuit het Rijk zal plaatsvinden via de Kennis Voor Energietransitiemiddelen(KVE). In 2022 zal dit bestaan uit een beperkt opstart budget en in de volledige jaren vanaf 2023 uit 150.000 euro per jaar per ministerie. De financiering voor het opvolgende jaar wordt aangevraagd middels een door TNO op te stellen jaarplan.

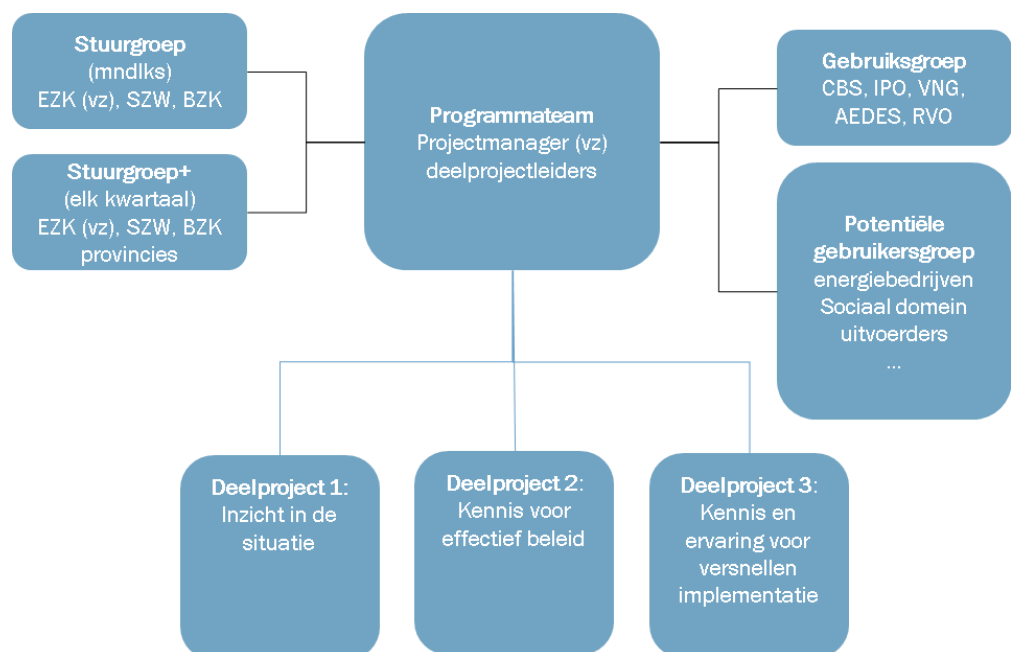
5.3.2 Provincies

Met de provincies worden specifieke afspraken gemaakt binnen het kader van het programmaplan over specifieke deliverables en afgeleide financiële bijdrage. De opgedane kennis vanuit de onderzoeken die hiervoor worden uitgevoerd wordt meegenomen in het programma. Afhankelijk van hoeveel onderzoek de provincie wil zal het jaarlijkse bedrag variëren tussen de 50.000 euro en 150.000 euro.

6 Programmabeheersing & kwaliteitsborging

6.1 Programmastructuur

Het programma staat onder leiding van een programmamanager verantwoordelijk voor uitvoering en resultaat. De programmamanager geeft samen met de stuurgroep en stuurgroep+ sturing aan het programma. Ook is er via een gebruikersgroep afstemming met gebruikers als het CBS, het Interprovinciaal Overleg (IPO), de Vereniging van Nederlandse Gemeenten (VNG) en AEDES, de vereniging voor woningcorporaties in Nederland. Ook betrokkenheid van de RVO in het programma willen we borgen door ze te vragen voor de gebruikersgroep. Daarnaast is er ruimte in het programma voor potentiële gebruikersgroepen die, wanneer relevant, op een ad hoc basis betrokken worden.



Figuur 4 Governance van het onderzoeksprogramma

6.1.1 *Stuurgroep*

Het programma wordt aangestuurd door een stuurgroep bestaande uit de Ministeries van EZK, BZK en SZW. De stuurgroep wordt voorbereid door de programmamanager en leden van de stuurgroep en/of een aan te wijzen secretariaat. De stuurgroep besluit over de planning, financiering en uitvoering van het programma, en komt aanvankelijk maandelijks bijeen gelet op de urgentie van de problematiek. Zodra het programma goed op de rails staat en loopt kan de frequentie omlaag, bijvoorbeeld naar eens per kwartaal. De stuurgroep heeft via deze financiering een overlegstructuur waar, mocht het programma blijvend niet aan de wensen voldoen, ingegrepen en bijgestuurd kan worden.

6.1.2 *Stuurgroep+*

Eens per kwartaal komt de stuurgroep+ bij elkaar bestaande uit de Ministeries van EZK, BZK en SZW en de deelnemende provincies. De stuurgroep+ wordt voorbereid door de programmamanager en leden van de stuurgroep+ en/of een aan te wijzen secretariaat. De stuurgroep+ bespreekt en deelt uitkomsten van onderzoek en lessons learned van bestaand beleid en doet voorstellen voor verbetering.

6.1.3 *Gebruikersgroep*

Onder de gebruikersgroep zie we de volgende hoofdgebruikers. CBS om de relevante data te kunnen ontsluiten. IPO en VNG voor het draagvlak en AEDES voor de inpassing van beleid.

6.1.4 *Potentiële gebruikersgroep*

Onder de potentiële gebruikersgroep verstaan we alle relevante stakeholders die ad hoc input willen leveren of bevraagd worden. Te denken valt aan energiebedrijven, maatschappelijke organisaties.

6.2 **Kwaliteitsborging**

Oplevering van de onderzoeks- en monitoringsrapporten geschied conform TNO's kwaliteitsstandaarden. Dit betekent dat alle rapporten worden gereviewed door een niet-betrokken expert, de researchmanager en de verantwoordelijke roadmap-coördinator. TNO waarborgt zo de kwaliteit en onafhankelijkheid van gepubliceerde stukken.

6.3 **Publicaties**

In principe worden de resultaten van het gesubsidieerde programma openbaar gemaakt. Wat we publiceren, de vorm en inhoud worden afgestemd met de stuurgroep.

6.4 **Randvoorwaarden**

Om het onderzoek uit te kunnen voeren conform plan heeft TNO onder meer het volgende nodig:

- Actieve begeleiding van de ministeries en deelname aan de stuurgroep
- Actieve begeleiding van de provincies en deelname aan de stuurgroep+
- Actieve betrokkenheid van VNG, IPO en AEDES bij de uitvoering van het onderzoek, betrekken van overige provincies en gemeentes, en verspreiding van resultaten, en deelname aan de gebruikersgroep.
- Tijdige beschikbaarheid van de jaarlijkse CBS cijfers en methodiek. In dit plan gaan we uit van november. (Activiteit 1.1)
- Toegang tot huishoudens voor afname interviews voor kwalitatieve monitoring (Activiteit 1.2). Hiervoor worden betrokken gemeentes en woningcorporaties benaderd.
- Actieve deelname van beleidsmedewerkers van de ministeries aan de verschillende sessies voor vorming van integraal beleid en strategie (aantal sessies en vorm in afstemming met de ministeries) en inbreng van beleidsdocumenten. (Activiteit 2.3)

- Medewerking van gemeenten en overige stakeholders aan ene enquête over ervaringen met uitvoering van beleid voor de tweejaarlijkse publicatie Implementatie: De stand van het land. (Activiteit 3.2)
- Actieve deelname van ministeries, provincies en gemeenten aan de verschillende sessies voor kort-cyclisch kennisdelen (interdepartementale overleggen, 'Thorbecke' overleggen, provinciale leerkringen en gemeentelijke leerkringen (Activiteit 3.3) en inbreng op overzichten van bestaande aanpakken en lessen (Activiteit 3.1).
- Ondersteuning van RVO medewerker bij verschillende activiteiten zoals de leerkringen (Activiteit 3.3) en de internationale uitwisseling (Activiteit 2.2).

Door de stakeholders te betrekken bij de uitvoering van het programma via deelname aan de stuurgroep, stuurgroep + en gebruikersgroepen beoogt TNO de benodigde bijdragen tijdig te verkrijgen. Mochten randvoorwaarden in gedrang komen zal de TNO programmamanager dit tijdig signaleren richting de stuurgroep.

Annex 1 Gantt chart

Onderstaande gantt chart toont de globale planning van de deliverables en activiteiten van het meerjarige onderzoeksprogramma weer. Elk jaar kent een vast cyclus, startende met de onderzoeken naar *Inzicht in de situatie* in de maanden september t/m april, *ondersteuning van beleidsvorming* in de maanden mei t/m juli, en een doorlopende *uitwisseling van kennis en ervaring voor het versnellen van de implementatie*.

