

Richtinggevende sessie – Nieuw economisch beleid

Programmalijn 3: Toekomstbestendig bedrijfsleven

Statencommissie EMS

13 september 2023

Inhoud

Toekomstbestendig bedrijfsleven - van visie naar programma	3
Aanleiding	3
Transities	3
Digitalisering	3
Duurzaamheid	4
Circulaire economie	4
Visie- Toekomstbestendig bedrijfsleven	5
Visie	5
Toekomstbestendigheid vraagt om een andere blik	5
Samenhang en afstemming andere deelopgaven en beleidsvelden	6
Wat doen we al?	6
Knelpunten bedrijfsleven	7
Urgentie	7
Regeldruk	7
Toegang tot kapitaal	7
Loketten en ondersteuning	7
Geschikt en voldoende personeel	7
Energie en grondstoffen	8
Voorkeurspakket Programmalijn 3: Toekomstbestendig bedrijfsleven	8
Inzet	8
Model Isenberg	8
Aanpak	9
Hoe willen we dit doen?	9
Voorkeursrichting: digitalisering	11
Generiek	11
Specifiek	11
Opgavegericht	12
Voorkeursrichting: circulaire economie	13
Generiek	13
Specifiek	13
Opgavegericht	14
Vraag aan Provinciale Staten?	14
Bijlage 1: digitalisering	15
Bijlage 2: circulaire economie	16

Toekomstbestendig bedrijfsleven - van visie naar programma

In de Economische Visie 2030 die op 19 juli is vastgesteld staat beschreven hoe de provincie naar het thema toekomstbestendig bedrijfsleven kijkt. De uitwerking naar een programmaliijn voor het economisch programma bouwt hier op voort. De economische visie is in de bijlage opgenomen. Hieronder worden een aantal stukken verder uitgediept om u mee te nemen in de denklijn van visie naar programma.

Aanleiding

Het Flevolandse bedrijfsleven krijgt te maken met grote invloedrijke opgaven op economisch, klimaat, digitaal en maatschappelijk vlak. Denk hierbij aan verduurzaming (o.a. energie, water, natuur), grondstoffenverbruik en de verregaande impact van digitalisering. Dit zal niet alleen de fysieke omgeving beïnvloeden, maar ook de manier waarop we werken, produceren, consumeren enzovoort. Het Flevolandse bedrijfsleven wordt hierdoor in de volle breedte beïnvloed. Deze ontwikkelingen vragen om andere productieprocessen, vaardigheden van werkgevers en werknemers (human capital), verdienmodellen en regelgeving. Tegelijkertijd bieden deze opgaven ook grote kansen voor ons bedrijfsleven. Met deze programmaliijn willen we samen met het bedrijfsleven aan de slag om deze uitdagingen het hoofd te bieden.

Transities

In de komende paragrafen zijn kort de grootste opgaven voor het bedrijfsleven toegelicht.

Digitalisering

Digitalisering is een drijvende kracht achter het realiseren van een productieve, innovatieve, duurzame en toekomstbestendige (Flevolandse) economie. In de afgelopen decennia heeft digitalisering, en daarmee samenhangende technologieën, de wereld razendsnel en ingrijpend veranderd. Digitalisering biedt veel kansen voor het bedrijfsleven, doordat nieuwe producten, diensten, bedrijven, markten en toepassingen ontstaan.

Tegelijkertijd brengt digitalisering ook meerdere uitdagingen met zich mee voor het Flevolandse bedrijfsleven. Zo leidt het steeds hoger wordende innovatietempo tot hogere eisen aan het bedrijfsleven. Hierbij zijn bedrijven en instellingen die niet mee zijn gegaan in de digitale transitie ingehaald door een nieuwe generatie bedrijven. Daarnaast zijn verschillende sectoren in korte tijd op hun kop gezet en zijn er nieuwe businessmodellen ontwikkeld. Denk bijvoorbeeld aan de impact van bedrijven zoals Uber, Just Eat TakeAway en Airbnb op al bestaande sectoren. Ook is beschikbaarheid van data en het delen van data binnen de waardeketen voor het mkb een aandachtspunt, omdat hier enorme kansen liggen. Zo kunnen ondernemers samen leren en kennis delen van elkaar in plaats van hetzelfde wiel uitvinden. Met de toenemende schaarste op de arbeidsmarkt vanwege m.n. vergrijzing is het verhogen van de arbeidsproductiviteit door het gebruik van digitale technologie en hiermee gepaard gaande (proces) innovaties een belangrijke voorwaarde voor bedrijven om te kunnen voortbestaan en groeien, maar bijvoorbeeld ook om te verduurzamen.

Duurzaamheid

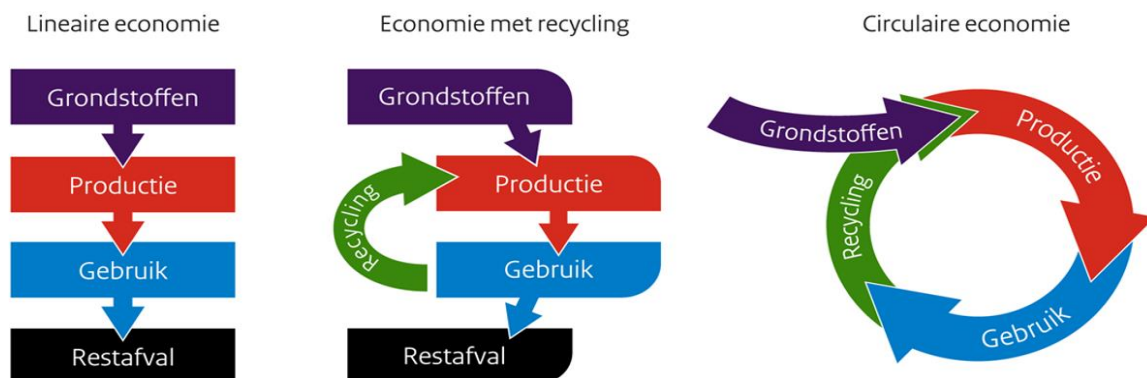
De transitie naar een duurzame economie zal veel impact hebben op het Flevolandse bedrijfsleven. De klimaatafspraken van Parijs en de ambitie van het Kabinet om 55% CO₂-reductie in 2030 tot 95% in 2050 te realiseren, leiden tot de noodzaak om met name de energie- en grondstofintensieve industrie fundamenteel te verduurzamen en daarmee perspectief voor de toekomst te geven. Het is hierbij van belang om de aankomende Europese en nationale wetten te vertalen naar economisch toegevoegde waarde voor Flevoland.

Want wanneer duurzaamheid de norm wordt, kan het bedrijfsleven niet achterblijven. Zo zal de energietransitie een grote impact hebben op alle onderdelen van het bedrijfsproces. Van de inkoop en beschikbaarheid van energie, het gebruik van nieuwe energiebronnen (o.a. waterstof) en de uitstoot gedurende het productieproces. Tegelijkertijd levert duurzame bedrijfsvoering ook financiële voordelen op voor het bedrijfsleven. Zo levert het kostenbesparingen op (energie & grondstoffen), draagt het bij aan een beter imago van het bedrijf en bereid je het bedrijf voor op toekomstige aankomende wetgevingen.

De ambitie van minder en groener energieverbruik vraagt capaciteit en investeringen van ons bedrijfsleven. Tegelijkertijd biedt dit kansen voor het transformeren van bestaande markten en het creëren van nieuwe afzetgebieden. Zo zullen bedrijven die in staat zijn om energiezuinig te werken, hun eigen energie op te wekken en gebruik maken van duurzame energiebronnen en die gebalanceerd kunnen inzetten, minder kwetsbaar zijn voor o.a. netcongestie. Wij willen daar vanuit de opgave energie op inzetten. Wij willen daar vanuit de opgave energie op inzetten. Het is hierbij van belang dat bovenstaande ambities doorwerken in ons nieuw economisch beleid.

Circulaire economie

Duurzaam produceren wordt steeds meer een must in plaats van een ambitie. Het Rijksbrede programma Circulaire Economie 'Nederland circulair in 2050' richt zich op de ontwikkeling en realisatie van een circulaire economie voor 2050. Zo vraagt de grondstoffentransitie om het efficiënter omgaan met en gebruik van bestaande grondstoffen. De eindigheid van grondstoffen vormt hierbij de basis. Dit betekent onder andere verlenging van de levensduur van producten en het efficiënter gebruiken van grondstoffen. Hierbij wordt verder gekeken dan het simpelweg recyclen van producten. De essentie is minimaal grondstoffengebruik (reduce), maximaal hergebruik van producten en onderdelen (reuse) en het zo hoogwaardig mogelijk hergebruiken van grondstoffen (recycle). Deze transitie zal leiden tot verregaande aanpassingen van processen in het bedrijfsleven. Hier komt ook de beschikbaarheid van natuurlijke hulpbronnen (o.a. water) bij kijken. Toekomstbestendige bedrijven sorteren hier op voor door de transitie te maken naar een duurzame en circulaire bedrijfsvoering om de continuïteit van hun ondernemen te waarborgen.



Figuur 1. Overzicht van hoe een hergebruik economie en een circulaire economie eruit zien.

Visie- Toekomstbestendig bedrijfsleven

Op basis van bovenstaande uitdagingen en de kaders meegegeven door Provinciale Staten hebben wij onderstaande visie en richting opgesteld.

Visie

Een gebalanceerde en veerkrachtige economie, een fijn leven in Flevoland en een duurzaam Flevoland zijn de door Provinciale Staten meegegeven waarden die een directe relatie hebben met deze programmaliijn. Een sterk en veerkrachtig bedrijfsleven is voorbereid op de toekomst. Bedrijven die stappen zetten in de transities die voor hun eigen bedrijfstype relevant zijn: of dat nou digitalisering is of het verminderen van uitstoot of gebruik van grondstoffen. Het zetten van stappen op transities vraagt om wendbaarheid en aanpassingsvermogen van ons bedrijfsleven. De provincie wil dit ondersteunen en stimuleren. Want adoptie van deze transitiedoelstellingen biedt het mkb in Flevoland een kans voor economische groei, werkgelegenheid en een impuls voor onze kennisinstellingen en kennisvalorisatie.

Een samenhangende aanpak, onder meer met arbeidsmarktbeleid, ondersteunt en creëert de juiste voorwaarden voor een toekomstbestendig bedrijfsleven. Hierbij houden wij oog voor het behoud en stimuleren van banen in het brede mkb. Want een goede aansluiting tussen onderwijs en arbeidsmarkt, scholing en een leven lang ontwikkelen zijn voor de toekomst en de ontwikkeling van de economie essentieel. Door digitalisering en verduurzaming van bedrijven veranderen beroepen en de benodigde kennis en vaardigheden (skills). Programmalijn 1: menselijk en sociaal kapitaal van het NEB speelt hier op in.

Een goed draaiende, digitale en duurzame Flevolandse economie is hierbij een belangrijke voorwaarde voor het versterken van onze brede welvaart. Voor veel ondernemers gelden groei van omzet en aantal werknemers nog steeds (en terecht) als de succes- en continuïteitfactoren van hun bedrijf. Wel hebben wij de afgelopen jaren gezien dat veel bestaande bedrijven in de provincie investeren in digitalisering, verduurzaming en innovatie. De omgeving verlangt namelijk in toenemende mate dat ondernemers aandacht hebben voor maatschappelijke vraagstukken zoals klimaat, energie en circulariteit en het toenemende besef dat digitalisering daarbij faciliterend en versnellend werkt. Hierbij zien wij een bewustwording dat het adresseren van belangen van klanten, werknemers, of de maatschappij in brede zin ook kan bijdragen aan het succes en de continuïteit van het bedrijf. Dit willen wij faciliteren en stimuleren.

De provincie wil het Flevolandse bedrijfsleven de stap naar de toekomst helpen maken en streeft daar naar een win-win: concurrentievoordeel voor de ondernemer en meer toegevoegde waarde voor de maatschappij. De missie is geslaagd als dit tevens leidt tot verbetering van het leefklimaat en omgevingskwaliteit. Hierbij kijkt de provincie verder dan de traditionele focus van het bedrijfsleven, namelijk groei en winst, en streeft naar een economie die toekomstbestendig is doordat zij aansluit bij de langetermijnontwikkelingen en bijdraagt aan brede welvaart. De inzet richt zich hierbij op het economische aspect van de transities.

Toekomstbestendigheid vraagt om een andere blik

Het huidige economisch instrumentarium is niet specifiek gericht op het toekomstbestendig helpen maken van het bedrijfsleven. Het richt zich voornamelijk op een klein onderdeel van de toekomstbestendigheid, namelijk het versterken van het verdienvermogen van het mkb (programmalijn 2). Toekomstbestendigheid houdt meer in dan alleen verdienvermogen. Dit vraagt dus om een andere blik van de provincie.

Samenhang en afstemming andere deelopgaven en beleidsvelden

De transitieuitdagingen vertalen zich landelijk concreet tot specifieke opgaven op het gebied van o.a. woningbouw, landelijk gebied, energie en digitalisering. Om die uitdagingen en opgaven het hoofd te kunnen bieden, wordt landelijk, en dus ook in Flevoland, opgavegericht gewerkt. Economische ontwikkeling is een belangrijke pijler in elke opgave. Dit betekent dat deze programmalijn een sterke samenhang heeft met andere provinciale opgaven en programma's. Deze opgaven zijn namelijk breed en divers. Afbakening is dus noodzakelijk. Binnen de transitieopgaven hebben we de twee belangrijkste doorsnijdende thema's geïdentificeerd die cruciaal zijn voor een toekomstbestendig bedrijfsleven: verduurzaming en digitalisering van producten, processen en diensten. Deze afbakening kunnen we in de economische ontwikkelingspijler van alle opgaven toepassen. Deze programmalijn maakt deel uit van het Nieuw Economisch Beleid en heeft hierbij louter betrekking op de inzet en middelen die beschikbaar zijn vanuit het beleidsterrein economie.

Binnen deze programmalijn richten we ons op de economische kant; het ondersteunen van ondernemers bij hun inspanningen om producten, productieprocessen en diensten te verduurzamen en digitaliseren. Hierbij zien we erop toe om de acties zo in te richten dat deze elkaar ondersteunen en vooruithelpen.

De provincie onderneemt al stappen op het gebied van duurzaamheid en digitalisering. Deze acties dragen al op een directe of indirecte manier bij aan een toekomstbestendig bedrijfsleven. De inzet van diverse provinciale programma's en beleidsdocumenten hebben raakvlakken met deze programmalijn en worden beknopt benoemd in de volgende alinea's. We verwachten meerwaarde te realiseren door ons juist op deze snijvlakken van de provinciale opgaven te richten en daarmee de doelen van andere beleidsvelden vooruit te helpen en te ondersteunen vanuit het oogpunt van economische ontwikkeling. Dit betekent dat we pragmatisch kijken waar wel of geen (extra) inzet nodig is vanuit deze programmalijn.

Wat doen we al?

Het Programma Energie in Balans ondersteunt het bedrijfsleven met maatregelen op het gebied van energiebesparing en -balanceren. Hierbij wordt ingezet op innovatieve oplossingen voor energieopslag, flexibele duurzame energieproductie en netversterking. Daarnaast loopt het initiatief Energie Expertisecentrum Flevoland wat instellingen en ondernemers helpt bij de voorbereiding, financiering en uitvoering van verduurzamingsmaatregelen. Deze initiatieven zijn gericht op Flevolandse ondernemers en ondersteunen de stap naar toekomstbestendigheid. Denk bijvoorbeeld aan het oplossen van de onbalans tussen vraag en aanbod van energie en het versterken van het economisch fundament van de provincie.

Op het gebied van water werken wij volgens de principes van het Regionale Waterbeleid. Dit beleid richt zich op het op orde houden van het watersysteem voor de lange termijn. Op deze wijze wordt ingezet op de drinkwatertransitie waarin waterbesparing/waterbewustzijn en water op maat (het voorkómen dat hoogwaardige bronnen worden gebruikt voor laagwaardige toepassingen) een belangrijke rol spelen. Ook is er een link met het WaterLab Flevoland waarin gewerkt wordt aan innovatieve en alternatieve waterketen toepassingen bij huishoudens en bedrijven. Hier zien wij economische raakvlakken met energietransitie en duurzaamheid vanwege de besparing - en innovatiemogelijkheden.

Verder sluiten we aan bij de beleidsgedachten van het inspiratiedocument Flevoland Natuurinclusief. Dit inspiratiedocument richt zich op het samenbrengen van economische activiteiten en ontwikkelingen die een impact kunnen hebben op natuur en biodiversiteit. We zien hier veel kansen op het ruimtelijk gebied, zoals bij het toepassen van de beleidsgedachten bij het aanleggen van bedrijventerreinen of infrastructuur. De programmalijn 4: ruimtelijke economische ontwikkeling zal zich hier op richten.

Knelpunten bedrijfsleven

De knelpunten waar ondernemers mee worstelen zijn uitvoerig beschreven in *programmalijn 2: Verdienvermogen mkb*. Naast deze knelpunten, merken we dat er op het gebied van de transitie nog aanvullende knelpunten spelen voor ondernemers. Deze worden in de komende alinea's toegelicht.

Urgentie

Sommige ondernemers ervaren weinig urgentie op het gebied van transitie. Dit kan worden toegeschreven aan een combinatie van factoren, waaronder het vasthouden aan traditionele bedrijfsmodellen, de perceptie van transitie als kostenposten in plaats van investeringen, en onvoldoende bewustzijn van de impact (zowel bedreigingen als kansen) van klimaatverandering en andere wereldwijde uitdagingen op hun bedrijfsvoering. Bij vooral het kleinere mkb ontbreekt het vaak aan kennis en kunde die nodig is om te veranderen. Bovendien ontbreekt het soms aan stimuleringsmechanismen, benodigde ondersteuningscapaciteit en duidelijke regels om hen aan te moedigen om te veranderen.

Regeldruk

Ondernemers willen hun tijd en energie zoveel mogelijk steken in ondernemen. Tegelijkertijd worden ze overstelpt met vraagstukken, informatie en wet- en regelgeving en zien ze door de bomen het bos niet meer. Dit belemmert veel ondernemers om de kansen en bedreigingen op te pakken die de transitie bieden voor hun bedrijf. Als er stimuleringsregelingen zijn, is het van belang dat deze laagdrempelig zijn en niet teveel tijd kosten.

Toegang tot kapitaal

Transitie vragen om financiering. In de vroege fase van een onderneming, verdere ontwikkeling van een concept of bij concrete groeiambities schiet passend aanbod uit de markt vaak tekort. Om de volgende stap te kunnen zetten is goede toegang tot kapitaal om ook de transitie-uitdagingen en -kansen te kunnen adresseren van essentieel belang.

Loketten en ondersteuning

Ondernemers doen geregeld een beroep op ondersteunende partijen bij verschillende vraagstukken, maar soms is het onduidelijk bij wie ze het beste terecht kunnen. Er bestaat bijvoorbeeld een veelvoud van verschillende loketten en voor een ondernemer is het belangrijk dat deze onderling goed samenwerken en dat duidelijk is waar ze voor welk vraagstuk terecht kunnen, zodat ze altijd op de juiste plek terecht komen en snel en efficiënt geholpen kunnen worden.

Geschikt en voldoende personeel

Ondernemers hebben een gebrek aan werknemers met de juiste vaardigheden en expertise om de veranderingen en uitdagingen die transitie met zich mee brengen aan te pakken. Dit aspect is opgenomen in *programmalijn 2: Menselijk en sociaal kapitaal*.

Energie en grondstoffen

Een tekort aan energie of essentiële grondstoffen kan de productie vertragen of stilleggen, wat de bedrijfsvoering en -groei negatief beïnvloedt. Het is van belang dat bedrijven bewust worden gemaakt van deze risico's en streven naar efficiënt gebruik van energie, slimme energieoplossingen en het diversifiëren van hun toeleveringsketens om veerkrachtiger te zijn.

Voorkeurspakket Programmalijn 3: Toekomstbestendig bedrijfsleven

Inzet

De inzet van de provincie gebeurt op drie niveaus, van generiek tot opgavegericht.

De *generieke* inzet betreft het generieke mkb met langs de zes domeinen een basisinzet voor het brede mkb. Per domein kunnen we een bepaalde inzet plegen die bijdraagt aan het ondersteunen van het brede mkb.

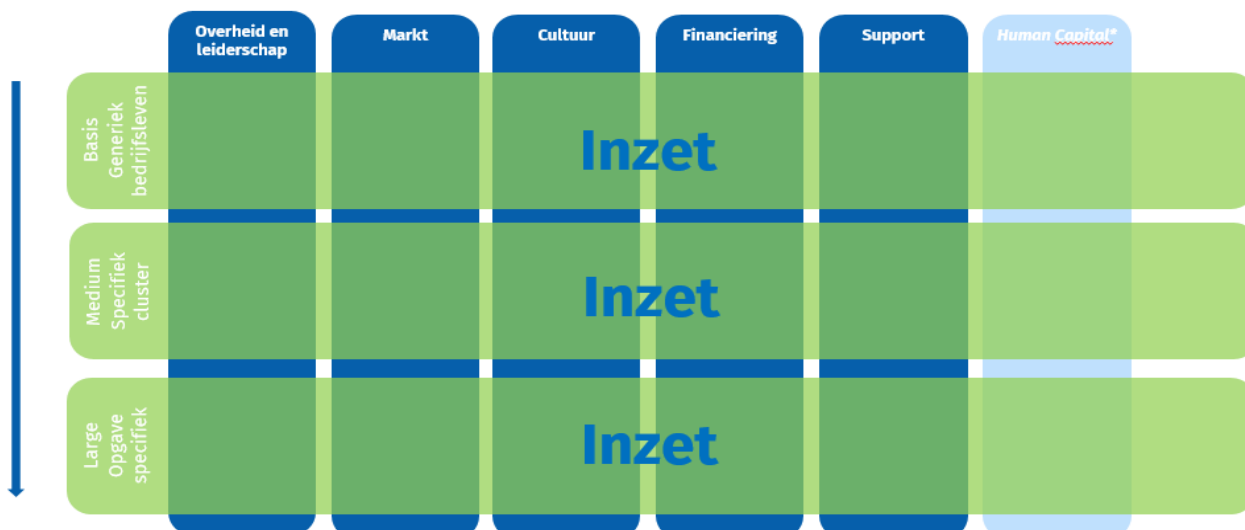
De *specifieke* inzet richt zich op het mkb van een specifieke sector of met een specifiek profiel. We bespreken op pagina 10 de keuzes die hierbij zijn gemaakt.

De *opgavegerichte* inzet richt zich op opgaven en met name de bedrijven die met hun product of dienst bijdragen aan die missie of opgave. Met andere woorden: ondersteuning van bedrijven bij het ontwikkelen van producten en diensten die bijdragen aan een opgave.

Model Isenberg

Het huidige economische programma is gebaseerd op het model "Ecosysteem voor Ondernemerschap (EVO)" van Daniel Isenberg. Dit model stelt de ondernemer centraal en gaat uit van een zestal domeinen die van invloed zijn op de activiteiten van de ondernemer. Deze domeinen zijn: Markt; Policy (overheid en leiderschap); Kapitaal; Human Capital; (ondernemers) Cultuur en Support.

Deze 6 domeinen zijn de basis geweest voor de programmaliijnen Markt en (ondernemers) Cultuur; Financiering en Support en Human Capital van het Economisch Programma 2016 - 2020 en deze programmaliijnen zullen ook de basis vormen voor de richtinggevende keuzes in het nieuwe beleid. In *figuur 2* wordt schematisch weergegeven hoe de provinciale inzet op elk niveau plaatsvindt per domein. Zo ontstaat een matrix met 18 vakken die hierna in de volgende overzichten verder worden ingekleurd.



*Deze programmalijn wordt verder uitgewerkt in deelopgave: menselijk en sociaal kapitaal

Figuur 2 schematische weergave provinciale inzet per domein

Aanpak

We richten ons binnen de programmalijn Toekomstbestendig bedrijfsleven op twee thema's, namelijk digitalisering en duurzaamheid. Op basis van de matrix in figuur 2 is het voorkeurspakket van provinciale inzet voor digitalisering uitgewerkt in figuur 3 en die voor duurzaamheid in figuur 4. In zowel figuur 3 als 4 zijn ook de verwijzingen naar de thema's uit het kaderdocument (T2, T5, T13, T16, T18 en T19) opgenomen. De figuren zijn te vinden in de bijlagen.

Voor een toekomstbestendig bedrijfsleven is het van cruciaal belang om de digitaliseringsslag te maken. Digitalisering zien wij als de rode draad die dwars door alle opgaven loopt. We richten ons daarbij zowel op het brede mkb als op het innovatieve mkb. We willen werken aan bewustwording, samenwerking, netwerkvorming en het bieden van acties die passen bij de verschillende snelheden van het bedrijfsleven.

Duurzaamheid is een breed begrip. Binnen de provincie lopen al diverse programma's en initiatieven die zich richten op duurzaamheid. De acties in al deze programma's en beleidsdocumenten hebben raakvlakken met deze programmalijn. De insteek van deze programmalijn is om beleid te ontwikkelen dat aanvullend/complementair is aan reeds bestaand beleid. We willen ons richten om de reeds lopende initiatieven en programma's optimaal in te bedden in toekomstbestendig bedrijfsleven beleid. We ontwikkelen dus geen uitputtend beleid, maar juist beleid dat er nu nog niet is maar wel nodig is. We stellen daarom een gerichte aanpak voor op circulaire economie dat bijdraagt aan de 'brede' duurzaamheidsdoelstellingen. Met als doel, het creëren van nieuwe producten en het faciliteren/stimuleren van een duurzame en circulaire bedrijfsvoering. Beiden dragen bij aan duurzaam ondernemerschap.

Hoe willen we dit doen?

We willen via activiteiten en projecten aan de slag met relevante betrokken publieke en private partners om invulling te geven aan het toekomstbestendig maken van het Flevolandse bedrijfsleven. Dit kunnen wij niet alleen. Integendeel. We vinden het juist belangrijk dat we met partijen uit zowel het bedrijfsleven, het onderwijs, kennisclusters als andere overheden samenwerken. De al aanwezige clusters binnen Flevoland zijn een belangrijke kracht die we inzetten om als provincie samen met het bedrijfsleven en andere overheden tot innovatieve oplossingen te komen. We willen, maar mogelijk, deze

clusters door ontwikkelen. Daarnaast zetten wij in op het realiseren van nieuwe clusters als deze een waardevolle bijdrage leveren aan de transitie en het toekomstbestendig maken van bedrijven. Onze inzet is gericht op het brede mkb. We sluiten hierbij geen ondernemers uit. Wel zullen de instrumenten gericht worden op ondernemers die actief de kansen pakken en knelpunten willen oplossen van de transitie. We willen op sommige onderdelen Horizon inzetten om concrete uitvoering te geven aan deze plannen.

Voorkeursrichting: digitalisering

Generiek

We zetten in op het versnellen van de digitalisering van het brede mkb. De inzet voor het generieke/brede mkb zal zich voornamelijk richten op de lijnen Ondernemerscultuur en Support.

- *Het verbinden, versterken en uitbreiden van samenwerkingen tussen (bestaande) initiatieven en projecten.* Er bestaan al verschillende Flevolandse beleidsinitiatieven die gericht zijn op digitalisering bij het mkb, maar in het merendeel is digitalisering slechts één van de onderwerpen waar men zich op richt. Gezien het randvoorwaardelijk karakter hoeft dit geen probleem te zijn, zolang het voor de afnemers (lees: ondernemers) maar duidelijk is waar zij terecht kunnen met hun ondersteuningsvraag. En dat is nu vaak juist het probleem. Dit willen we aanpakken door de doorverwijfsfunctie tussen de initiatieven voor de ondernemers te versterken.
- *Het structureel versterken en uitbreiden van onze (2^e-lijns) supportfunctie om het brede mkb te ondersteunen met digitale vraagstukken.* Met als uitgangspunt: eenvoudige ondersteuning. We willen dat de ondersteuning met zo min mogelijk administratieve lasten gemoeid gaat. Dit betekent dat wij naast de inzet van bijv. het mkb-schakelteam en Horizon, onze inzet zullen uitbreiden voor het brede mkb. Bijvoorbeeld, door het opzetten van digitaliseringsvouchers, informatiesessies en een website waar ondernemers terecht kunnen om stapsgewijs hun digitale basis (o.a. cyberveiligheid, kennis, technologieën) te versterken en inzicht te krijgen bij wie ze voor wat terecht kunnen.
- *Het versterken van onze business development activiteiten.* Onze internationaliseringsactiviteiten versterken de regionale concurrentiepositie door het aantrekken van buitenlandse investeringen en het vergroten van exportmogelijkheden. We willen via onze huidige business development activiteiten inzetten op digitale toepassingen en/of innovaties. Dit biedt kansen voor diversificatie van inkomstenstromen, concurrentievermogen en nieuwe afzetmarkten.
- *Het onderzoeken wat de kapitaalmarktbehoeften zijn is voor digitale toepassingen.* Hierdoor kunnen we inzichtelijk maken of er behoefte is voor aanvullende financiële instrumentaria voor het mkb. Deze behoeften worden meegenomen in het brede kapitaalmarktonderzoek. Daarnaast gaan we gericht inzetten op het gebruik maken van Europese fondsen om het mkb te stimuleren. Denk hierbij aan de programma's zoals Kansen voor West en Interreg.

Specifiek

We richten ons op het vergroten van bewustwording, netwerkvorming, samenwerking en het ontwikkelen van programma's die passen bij de verschillende snelheden van de diverse sectoren binnen het mkb. De inzet voor specifieke clusters/netwerken zal zich voornamelijk richten op de lijnen Markt, Ondernemerscultuur en Support.

- *Inzetten op kruisbestuiving tussen sectoren en het versterken en verbinden van clusters en netwerken.* In Flevoland opereren momenteel verschillende clusters en netwerken. Ondernemers lopen vaak tegen dezelfde knelpunten en vraagstukken aan op het gebied van digitalisering. Ervaring leert dat ondernemers graag leren van de praktijkervaringen van hun mede-ondernemers. Door te leren en kennis te delen van mede-ondernemers en samen te werken met andere ondernemers wordt voorkomen dat elk bedrijf opnieuw hetzelfde wiel gaat uitvinden. Daarnaast

kunnen bedrijven die een koploperspositie innemen als best practice dienen voor andere bedrijven. Onze provinciale inzet richt zich op het bevorderen van deze samenwerking en kruisbestuiving tussen ondernemers. Daarnaast zien wij kansen om bedrijven te helpen met het vertalen van best practice naar hun specifieke bedrijfssetting.

- *Het ontwikkelen van gespecificeerde en/of thematische aanbod voor verschillende sectoren.* Momenteel is er veel generiek aanbod, maar weinig sectorale focus in de lopende digitale activiteiten binnen Flevoland. Hierbij wordt het generieke aanbod soms wel gebruikt door bepaalde sectoren en doelgroepen. Sommige sectoren zijn al verder dan anderen op het gebied van digitalisering. En de behoeften aan informatie of ondersteuning lopen dan ook uiteen. Dit is niet de meest efficiënte aanpak om digitalisering te bevorderen. We willen ons richten op het ontwikkelen van een aanpak die aansluit bij de behoeften van de verschillende sectoren. Denk hierbij aan de thema's sensoren voor de visserij en agrofoodsector, smart energy toepassingen of AI voor de logistieke sector (Mobility as a Service, zelfrijdende auto's).
- *Aandacht voor kapitaalvraagstukken binnen specifieke sectoren.* In het kapitaalmarktonderzoek inzicht krijgen in welke mate het fondsenlandschap aansluit op de specifieke kapitaalvraag van het bedrijfsleven in verschillende sectoren. En of er wellicht behoefte is aan nieuwe financieringsvormen voor digitalisering van specifieke sectoren/onderdelen binnen de Flevolandse economie.
- *Het verkennen van mogelijke publiek-private samenwerkingen op het gebied van digitalisering.* Met als doel het versterken en faciliteren van clustervorming waarbinnen ondernemers, onderwijs en overheid samenwerking organiseren rondom een sector of vraagstuk. Enerzijds om massa te creëren voor belangrijke uitdagingen en anderzijds om versnelling aan te brengen in het creëren van oplossingen voor bedrijven en onderwijs.
- *Het uitbreiden van onze digitale business development activiteiten.* Dit biedt kansen voor diversificatie van inkomstenstromen en nieuwe afzetmarkten en verkleint de afhankelijkheid van buitenlandse leveranciers/platformen.

Opgavegericht

Digitalisering stopt niet bij de regiogrens en beperkt zich niet tot een bepaalde sector. Digitalisering gaat dwars door alle opgaven heen en speelt een grote ondersteunende rol in het mogelijk maken van transitie. In Flevoland kan de triple helix-samenwerking rondom de impact van digitalisering op de Flevolandse economie, opgaven en maatschappelijke vraagstukken nog meer gestalte krijgen. Dit is in het huidige beleid nog niet belegd. Aangezien dit een impact heeft op onze doelgroep, het mkb, vinden we het belangrijk om te verkennen waar we als provincie op kunnen inzetten.

Voorkeursrichting: circulaire economie

Generiek

Onze inzet richt zich om het brede mkb de transitie naar een circulaire economie te laten maken. De inzet voor het generieke/brede mkb zal zich voornamelijk richten op de lijnen Markt, Ondernemerscultuur en Support.

- *Samenwerking met rijksoverheid op het Nationale Programma Circulaire Economie 2023-2030.* Een bijdrage leveren aan de samenwerking/uitvoering om de circulaire economie binnen de prioritaire productketens aan te jagen. Inzet en bijdrage binnen samenwerkingsverbanden interprovinciaal en regionaal.
- *Stimuleren van nieuwe en bestaande marktontwikkelingen die een bijdrage leveren aan een circulaire economie.* Voortzetten van onderzoeken, projecten en keteninitiatieven. Marktpotentieel wordt verkend en ontwikkeld, belemmeringen geïdentificeerd (geadresseerd en oplossingsmogelijkheden onderzocht) en nieuwe of bestaande ketenverbindingen gebruikt om kansen voor ondernemers te benutten.
- *Voortzetten en versterken van de netwerkstructuur.* Samenwerking van bedrijven binnen bestaande ketens of juist buiten de bestaande keten bieden kansen voor ondernemers. Door het faciliteren van netwerken komen bedrijven samen, waarbij bedrijven kennis van en met elkaar delen en waarbij nieuwe samenwerkingen en marktkansen kunnen ontstaan.
- *Circulaire financieringsvraagstukken en kapitaalbehoeften inzichtelijk maken en laten aansluiten op behoeften van ondernemers.* Inzichtelijk maken welke behoefte er is voor financiële instrumenten voor het brede mkb om de transitie naar een circulaire economie te maken. Deze behoeften meenemen in het brede kapitaalmarktonderzoek.
- *Het ondersteunen en stimuleren van circulaire keten- of bedrijfsprocessen.* Binnen onze business development activiteiten leggen we hierbij meer nadruk op het versterken van onze supportfunctie (2^e lijns) voor bedrijven. Bijvoorbeeld, ondersteuning op het gebied van circulaire bedrijfsvoering (throughput), ketensamenwerkingen of het ontwikkelen van circulaire innovaties en toepassingen. Daarnaast willen we ondernemers ondersteunen bij veranderende Europese en nationale wet- en regelgeving die impact hebben op de bedrijfsprocessen, de bedrijfsketen of de afzetmarkt. Met als doel, het stimuleren van een gelijk speelveld, het weghalen van obstakels rondom vergunning en wet- en regelgeving, en inzicht bieden in mogelijke marktkansen voor het bedrijfsleven. We zoeken hierbij de samenwerking met (regio)partners en de Omgevingsdienst.

Specifiek

De provincie wil naast een generieke brede mkb-aanpak ook een gerichte inzet plegen op verschillende specifieke sectoren. De inzet voor specifieke clusters/netwerken zal zich voornamelijk richten op de lijnen Markt en Support.

- *Stimuleren van nieuwe en bestaande marktontwikkelingen binnen de circulaire bouwsector en circulaire initiatieven in de agrofoodsector.* Opzetten van een clusterstrategie toekomstbestendig en circulair bouwen. Bijdrage aan randvoorwaarden en beleid voor de groei van circulaire afzetmarkt. Met onderzoek, projecten en keteninitiatieven de circulaire innovaties en initiatieven stimuleren. Inzet op netwerken en publiek-private samenwerkingen (waaronder nationale groeifondsaanvragen) waarbinnen ondernemers, onderwijs en overheid samenwerken rondom de ontwikkeling van een circulair vraagstuk, thema of keten.

- *Financieringsvraagstukken en kapitaalbehoeften inzichtelijk maken binnen de circulaire bouw en circulaire initiatieven in de agrofoodsector.* Inzichtelijk maken welke behoeften er zijn voor financiële instrumentaria binnen bovengenoemde sectoren om de transitie naar een circulaire economie te maken. Deze behoefte meenemen in het brede kapitaalmarktonderzoek.
- *Het ondersteuning op circulaire transitie binnen de bouw en agrofoodsector.* Inzet op supportfunctie (2^e lijns) voor bedrijven uit de bouwsector- en circulaire initiatieven binnen de agrofoodsector. Informatievoorziening, kennisoverdracht, onderzoek en verkenningen en stimuleren circulaire toepassingen in ketens of sectoren.

Opgavegericht

- *Het versterken en uitbreiden van de verbinding tussen medeoverheden, regio en partners.* De transitie naar een circulaire economie is een systeemtransitie waarin de provincie haar rol als midden bestuur kan pakken door de verbinding te zijn tussen Europa en de rijksoverheid enerzijds en de partners, de regio en het bedrijfsleven anderzijds. Bijdrage en inzet op Europees en nationaal beleid en samenwerkingsverbanden interprovinciaal en regionaal.
- *Anticiperen op nieuwe en bestaande circulaire marktontwikkelingen vanuit de maatschappelijke opgaven en transitie.* Het mkb aansluiten op marktontwikkelingen en marktpotentieel voor circulaire bedrijvigheid en ketens die ontstaan vanuit de maatschappelijke vraagstukken en transitieagenda's.. Daarnaast willen we circulaire economie borgen via triple helix samenwerkingen rondom maatschappelijke vraagstukken en transitieopgaven. Zo leveren we een concrete bijdrage aan de brede welvaart principes en Sustainable Development Goals¹ vanuit het circulaire grondstofgebruik en brede mkb-perspectief.

Vraag aan Provinciale Staten?

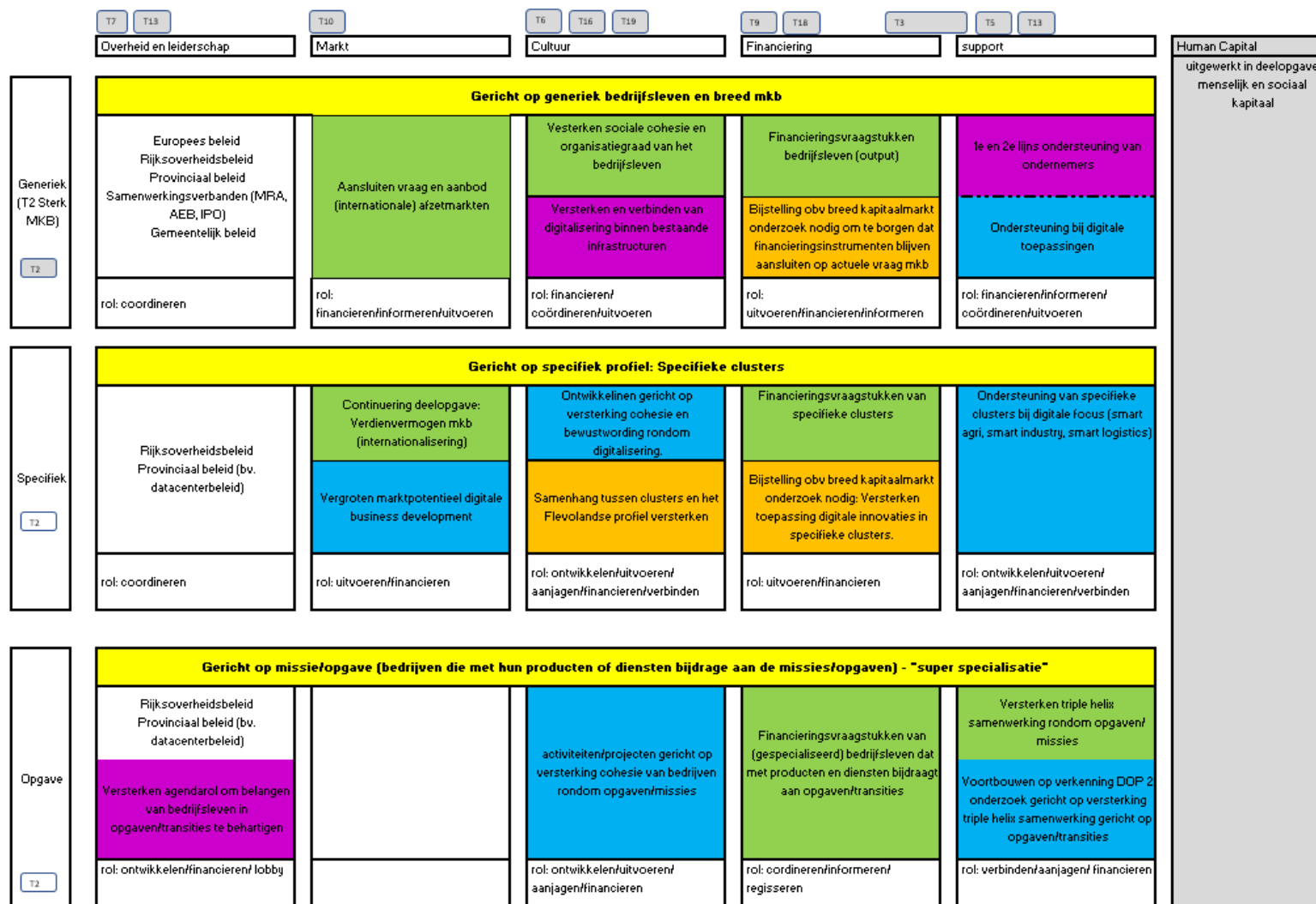
Bovenstaande is het voorkeurspakket dat wij voorstellen als uitvoeringsprogramma voor de uitwerking van de visie. Voldoet dit pakket aan de wensen en behoeften van Provinciale Staten?

¹ Duurzame ontwikkelingsdoelen van de Verenigde Naties

Bijlage 1: Digitalisering

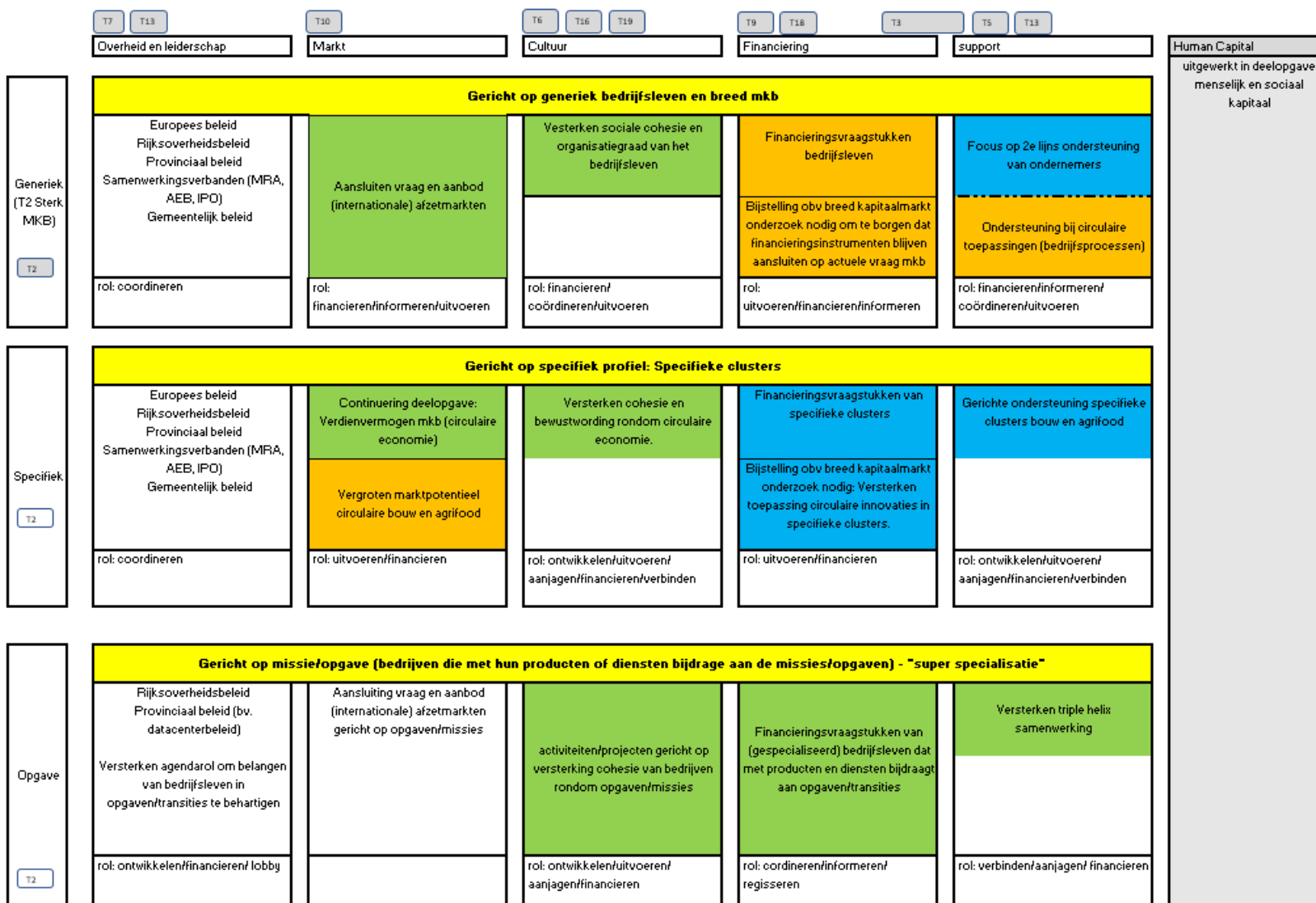
In figuur 3 wordt het schema verder ingekleurd met het voorkeurspakket op basis van de volgende mogelijkheden:

- voortzetten**
Inzet op dit vraagstuk wordt voortgezet
- versterken/uitbreiden**
Dit vraagstuk vraagt om extra inzet van de provincie
- bijstellen**
De huidige inzet vraagt om bijstelling om beter aan te sluiten op de huidige situatie en behoefte
- afbouwen**
Dit vraagstuk vraagt om minder inzet van de provincie
- nieuw**
Er is op dit vraagstuk nog geen provinciale inzet, maar is wel wenselijk



Figuur 3. voorkeursrichting digitalisering uitgewerkt in de matrix

Bijlage 2: Circulaire economie



Figuur 4. voorkeursrichting circulaire economie uitgewerkt in de matrix