



Jaarprogramma FVA 2023





Bron: Floriade

Inhoudsopgave

FVA Jaarprogramma 2023

05 Inleiding

Hart van de Stad

- 07 Station en stationsomgeving
- 08 Almere Centrum
- 10 (Rondje) Weerwater
- 11 Werkagenda Centrum Almere 2040

Leer- en werkomgeving

- 13 Flevo Campus
- 15 Internationale Campus
- 15 Kenniscampus Stadshart
- 18 MBO ICT FieldLab
- 18 Gelijke kansen voor iedereen
- 19 Leven Lang Ontwikkelen (LLO)
- 19 Sterke kennisinfrastructuur en krachtige triple helix

Circulaire economie en energie

- 22 Circulaire economie
- 27 Duurzame energie

Cultuur, toerisme en sport

- 31 Kustzone Poort
- 32 Museale voorziening
- 33 Nationaal Park Nieuw Land – Almeersepoort
- 34 Culturele strategie
- 36 Sport en bewegen in de openbare ruimte
- 36 Topsport
- 37 Buitenzwembad

Vernieuwend wonen

- 39 Vernieuwend wonen

Groene en waterrijke identiteit

- 43 Unieke landschappen: Almeerderhout en Eemvallei
- 44 Excellente groene en gezonde leefomgeving
- 45 Ecologische verbindingen

Uitvoeringsagenda

- 47 Almere Pampus
- 48 Preventieve wijkaanpak
- 48 Smart Mobility
- 48 AlmereLAB
- 50 Versterken regionale en strategische inzet
- 50 Economie
- 51 Amsterdam Bay Area (ABA)
- 51 Onderwijs
- 51 Cultuur
- 51 Centrum Almere 2040

Financiën

- 55 Voeding van het Fonds en verdeling over de overheden
- 57 Toelichting voeding van het Fonds
- 57 Risicoreservering

Bijlagen

- 59 Bijlage 1: Voorwaarden Fondsbeheer
- 59 Bijlage 2: Algemene afspraken met programmalijnen

01 Inleiding



Inleiding

In 2013 is de Rijksstructuurvisie Amsterdam Almere Markermeer inclusief de Uitvoeringsovereenkomst Almere 2.0 vastgesteld. Hierin staan de regionale opgaven beschreven op het vlak van ecologie, bereikbaarheid en verstedelijking in de oostflank van Metropoolregio Amsterdam (MRA).

Ook zijn afspraken gemaakt onder welke condities Almere met 60.000 woningen kan groeien. De afgelopen jaren zijn op basis van deze afspraken al veel resultaten geboekt. Er wordt fors in het spoor geïnvesteerd om meer treinen te kunnen laten rijden. De autobereikbaarheid is verbeterd door verbreding van de A6-A1-A9. De Markerwadden zijn succesvol gerealiseerd. En ook in Almere zelf zijn de ontwikkelingen goed zichtbaar. De gebiedsontwikkeling Oosterwold is volop in uitvoering. Almere heeft twee hogescholen binnen de stadsgrenzen. En vanuit het Fonds Verstedelijking Almere (FVA) zijn diverse projecten gerealiseerd en in uitvoering.

Na zorgvuldige planvoorbereiding worden in 2023 de eerste maatregelen gerealiseerd van sleutelprojecten in de nieuwe programmalijn *Groene en waterrijke identiteit*. De sleutelprojecten *sport*, die in 2022 nieuw opgenomen zijn in het Meerjarenprogramma, zijn vlot en enthousiast van start gegaan. In 2023 opent de tweede Skills Garden in Almere en zal de tweede editie van de Dutch Water Week plaatsvinden. De nieuwbouw van de internationale school opent in 2023 haar deuren. En de winnaar van de tweede competitie Upcycle City start met de realisatie van zijn concept. In de loop van 2023 nemen de laatste bewoners van de Wiki huizen hun intrek in hun zelfgebouwde woning. Ervan uitgaande dat corona geen roet in het eten gooit, verwachten we ook in 2023 weer vele activiteiten bij onder andere Stichting StrandLAB, het Kunstpaviljoen en het Natuurbelevingscentrum Oostvaarders.

Het jaar 2022 stond in het teken van de wereldduinbouw-tentoonstelling Floriade Expo. Veel projecten hebben direct of indirect een verband met deze Expo en/of de gebiedsontwikkeling van de Hortuswijk. De circulaire bruggen, het Kunstpaviljoen M en de Aeres Hogeschool zijn enkele grote blikvangers en blijven na de Expo in gebruik. Maar ook de meer tijdelijke paviljoens, bijvoorbeeld rondom circulaire bouw en voedsel, dienden als een visitekaartje voor wat er mogelijk is in Almere en de regio.

In 2023 zullen we dan ook op verschillende thema's goed gebruik maken van de spin-off van de Expo. Er is veel kennis opgedaan, netwerken zijn uitgebreid en samenwerkingen tussen partners zijn bekrachtigd. Growing Green Cities - en de bijbehorende thema's groen, gezondheid, voedselvoorziening en duurzaamheid – blijven ook in 2023 een leidend principe voor de groeiende stad Almere.



Floriade Park van bovenaf

De Uitvoeringsagenda horende bij de Perspectieven Oostflank MRA en Almere, stad met toekomst werd begin 2022 vastgesteld. Eén van de uitgangspunten daarbij is dat de Almeerse kwaliteiten hierin voortzetten, versterken of als springplank naar nieuwe opgaven gebruiken. En zijn hierin de kaders gesteld voor een gezonde verdere ontwikkeling van Almere. Met een bijdrage uit het FVA wordt invulling aan deze uitvoeringsagenda gegeven.

In 2023 starten we het proces op om gezamenlijk te komen tot een volledig gebalanceerde invulling van het Meerjarenprogramma 2025-2029. Hierover wordt vervolgens in 2024 over besloten.



Hart van de stad

Om Almere op de lange termijn een rol als onderscheidende kern binnen de grootstedelijke regio Amsterdam te laten vervullen, krijgt het hart van de stad de komende jaren een forse verstedelijkingsimpuls. Er wordt toegewerkt naar een centrum met een voorzieningenniveau en functiemix dat hoort bij een stad van 200.000 tot 300.000 inwoners.

Het gebied wordt zichtbaar en voelbaar als hart van de stad, krijgt een sterkere regionale betekenis en wordt dé ontmoetingsplek voor zowel bewoners als bezoekers. Het hart van de stad is levendig, verrassend en aantrekkelijk. Het is een samenhangend gebied rond het Weerwater en heeft

betekenisvolle ontmoetingsplekken, pleinen, parken en aantrekkelijke verbindingen en entrees. Het hart van Almere kent een grote mate van functiemenging en daardoor een sterke interactie tussen wonen, werken, leren en recreëren.

Programmalijn 1: <i>Hart van de stad</i>	Nieuwe middelen 2023	Middelen voorgaande jaren	Totaal middelen 2023
Station en stationsomgeving	0		
Almere Centrum	-1.430	-283	-1.713
Rondje Weerwater	-1.810	-151	-1.961
Werkagenda Centrum Almere 2040	-275	0	-275
Subtotaal programmalijn <i>Hart van de stad</i>	-3.515	-434	-3.949

Bedragen € x 1.000

Station en stationsomgeving

Het station Almere Centrum is een knooppunt van vervoer. Het is een combinatie van een trein- en busstation, fietsenstalling, taxistandplaats en verbindingzone voor voetgangers aan de noordzijde en het centrum.

De gemeente Almere, provincie Flevoland, ProRail en NS hebben de handen ineengeslagen om samen een vernieuwd stationscomplex te realiseren waar reizigers zich prettig en veilig voelen, hun fiets makkelijk en veilig kunnen parkeren, dat de barrière opheft tussen de noord- en zuidzijde van het centrum en een moderne, voorzieningrijke uitstraling heeft. Kortom, een stationscomplex en openbare ruimte die bij Almere Centrum horen. Het gehele project is in 2022 afgerond.

Financiën

Voor het totaalproject was bijna € 50 miljoen benodigd. Dit bedrag is gedekt vanuit de verschillende betrokken partijen.

Initieel is er € 25,1 miljoen in het FVA gereserveerd voor het project *Station en stationsomgeving*. Dit bedrag is in 2021 opgehoogd met een index van € 0,4 miljoen en € 0,7 miljoen vanuit de risicobuffer FVA. In 2021 zijn ook extra middelen toegekend à € 0,8 miljoen uit de risicobuffer van het FVA in verband met noodzakelijke aanpassingen in ontwerp.

In 2023 wordt de eindafrekening van het project gemaakt. Na afronding van het project is duidelijk of de reservering van € 0,7 miljoen uit de risicobuffer besteed is, of dat deze middelen (gedeeltelijk) kunnen terugvloeien naar de risicobuffer van het FVA.

Almere Centrum

Het centrum van Almere heeft zich in de afgelopen tien jaar ontwikkeld tot een aantrekkelijk gebied. Dit is dankzij de intensieve samenwerking van ondernemers, vastgoedeigenaren, bewoners, instellingen en de gemeente. Alle partijen hebben substantieel geïnvesteerd in de openbare ruimte, de marketing, het vastgoed en de stedelijke voorzieningen.



Bron: Jaap van den Biesen

Kunstwerk De Zeebank op de Stadhuispromenade

Almeerders en steeds meer bezoekers uit de regio kiezen voor dit centrum vanwege het gevarieerde en eigentijdse aanbod, de eigen sfeer, het gemak, de gastvrijheid en de bijzondere evenementen. Komende jaren wordt deze koers doorgezet vanuit een gedeelde visie met centrumpartners (Almere Next Level – eeuwig jonge binnenstad).

Een gebiedsgerichte versterking van het centrum betekent het verder intensiveren van de functiemix in combinatie met de herinrichting en programmering van de openbare ruimte op de hoofdroute van het centrum: Stationsplein – Stadhuisplein – Stadhuispromenade/Forum – Esplanade. Parallel hieraan wordt de Groene Loper ontwikkeld: een sport-, spel- en wandelroute waar bezoekers even in de luwte van het centrum kunnen komen. Binnen deze Groene Loper worden vele plekken met elkaar verbonden en is er ruimte om kunst en cultuur het verhaal te laten vertellen: Het verhaal van het door de verbonden partijen in Almere ontwikkelde concept 'de 4 smaken van groen' en het verhaal van de bijzondere ontstaansgeschiedenis van de stad. Op deze toekomstige hoofdroute en de pleinen presenteert Almere zich op zijn best.

Onderdelen sleutelproject

- Het optimaliseren van de functiemix;
- Een hoofdroute met karakteristieke pleinen en een groene loper. Naast het vergroenen van de route wordt er op basis van het visiedocument 'Zeegroen' van kunstproducent The Mothership kunst toegevoegd. En wordt de groene loper omgetoverd tot een Zeegroene loper;
- Een hierop afgestemde en wisselende programmering;
- Het intensiveren van de unieke samenwerking.

De eerste resultaten zijn inmiddels zichtbaar. Zoals de Zeebank op de groen ingerichte Stadhuispromenade. In en om het vernieuwde station wordt in 2022 kunst toegevoegd. In 2023 wordt er verder vormgegeven aan de projecten, zodat het de belevingswaarde vergroot evenals de route vanaf het station tot en met het Weerwater.

Financiën

Voor 2023 wordt een claim gedaan op het FVA van € 1,43 miljoen. Het grootste deel van de middelen wordt besteed aan de verdere realisatie Zeegroene Loper en de planontwikkeling voor het slechten van de barrièrewerking rotonde Wandellaan. Daarnaast wordt er een bijdrage geleverd aan het versterken van de regionale positie en de communicatie, marketing, en organisatie Almere Centrum. Naast een bijdrage uit het FVA (€ 0,3 miljoen), dragen de gemeente Almere en de partners in het centrum fors bij (€ 1,6 miljoen).

Mijlpalen 2023

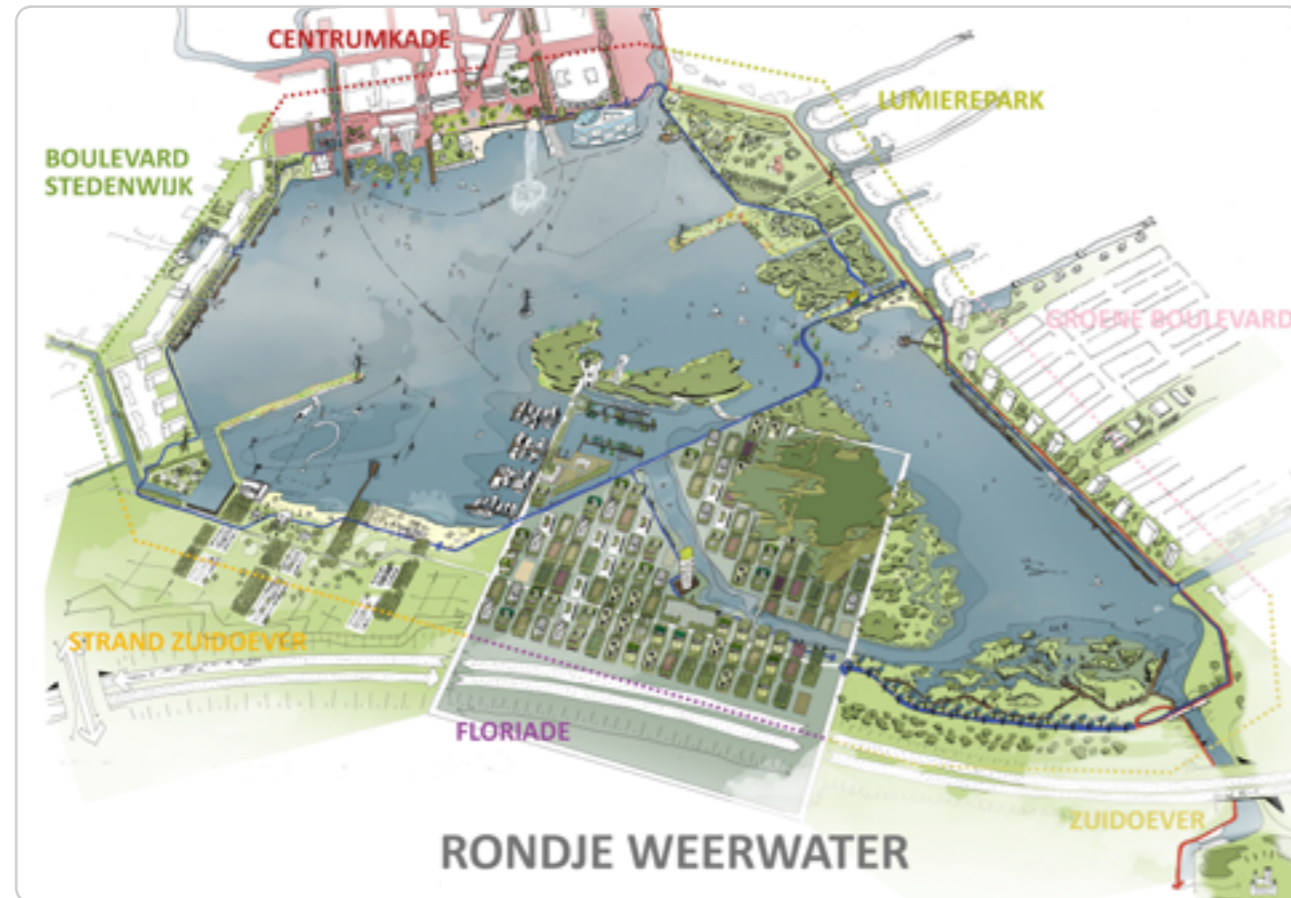
- Realisatie projecten Zeegroene Loper.
- Definitief plan Wandellaan.
- Start voorbereiding ten behoeve van realisatie maatregelen Wandellaan.
- Uitvoering evenementen kalender Almere Centrum in samenwerking met Ondernemers Vereniging Stadscentrum Almere (OVSA).



Bron: Fred Rotgans

(Rondje) Weerwater

Het Weerwater is het centraal gelegen water in Almere. Het Weerwater wordt dé plek waar Almeerders komen om te sporten, te recreëren en elkaar te ontmoeten. Bestaande wandel-, fiets- en sportroutes rond het Weerwater worden aaneengesloten en van een uniforme en bijzondere uitstraling voorzien.



In 2022 is een bijzondere brug in architectuur en beleving voor fietsers en voetgangers aangelegd tussen Filmwijk en het gebied waar wereldexpo Floriade plaatsvindt, en waar ook de toekomstige Floriadewijk Hortus wordt gerealiseerd. Het Weerwater is hiermee de verbindende schakel tussen Almere Centrum en de Zuidoever van het Weerwater. Als onderdeel van de 8-pleinenstrategie *Almere Centrum* zijn op de Esplanade diverse maatregelen uitgevoerd. Het plein is een prettige verblijfsruimte in het centrum, met continue evenementen die 'te gast zijn'. Kernwoorden voor dit sleutelproject zijn: *ontmoetingsruimte, flaneerplek, ontspanning, intimiteit en toevoegen van functies*.

Het *Rondje Weerwater* is nog niet afgerond. Aankomend jaar wordt daarom ingezet op het verder realiseren van de doelstellingen door middel van het afmaken van herinrichting Esplanade (waterzijde, groenvoorziening), afronden track Zuidoever Weerwater, het creëren van ontmoetingsplekken (ankerpunten), voorbereiding *Lange Rondje Weerwater* en het stimuleren van watergebruik via programmering. Uit een uitgevoerde risicoscan door een extern bureau komt naar

voren dat juist het aanjagen van programmering in de aankomende jaren de grootste bijdrage levert aan het halen van de doelstellingen. Om dagelijks gebruik (recreatie en activiteiten) van het Weerwatergebied te stimuleren, zijn er de afgelopen tijd diverse functies en activiteiten op de oevers en langs het Weerwater toegevoegd. Ook wordt er in samenwerking met de partners ingezet op evenementen, wedstrijden en attracties. Naar aanleiding van stakeholder gesprekken is er in samenwerking met (lokale) ondernemers, partners, culturele instellingen, producenten etc. (nieuwe) concepten voor programmering ontwikkeld. Voorbeelden in 2022 zijn onder andere de programmering vanuit het 180-dagenfestival met als thema 'Almere Floats', zoals het NK suppen, de botenparade en activiteiten vanuit Dutch Water Week.

In 2023 worden een aantal elementen uit de programmering voortgezet en wordt met de opgedane kennis en in samenwerking met onze netwerken programmering voor 2023 voorbereid en geprogrammeerd. Onder andere het jaarlijks terugkerend grootstedelijk lichtevenement.

Samen met programmalijn *Cultuur, toerisme en sport* wordt voor een meerjarenevenement een organisatievoorstel geschreven, inclusief fondsenwerving.

Financiën

Voor 2023 wordt een totale aanvraag voor het FVA gedaan van € 1,8 miljoen. Naast de programmering, wordt het merendeel van de middelen ingezet voor realisatie track (Zuidoever) inclusief ankerpunten en de voorbereiding van realisatie van het *Lange Rondje Weerwater*.

Mijlpalen 2023

- Afronden Esplanade (laatste aankleding met groenvoorziening).
- Afronden track Zuidoever Weerwater vanaf Limburgbrug tot aan (toekomstige) woonwijk Hortus.
- Verder ontwikkelen van kansrijke ankerpunten op en aan de route van het (Lange) Rondje Weerwater.
- Planvoorbereiding *Lange Rondje Weerwater*.
- Programmering op en rond het Weerwater.

Werkagenda Centrum Almere 2040

Werkagenda Centrum Almere 2040 is één van de onderdelen uit de *Uitvoeringsagenda Almere, stad met toekomst*. Met de inzet vanuit de werkagenda wordt voortgebouwd op de inzet en doelstellingen van de programmalijn *Hart van de stad* en brengt de opgaven van het *Perspectief Almere, stad met toekomst* voor het Centrumgebied verder.

Het centrum van Almere ontwikkelt zich verder door tot een duurzaam en kwalitatief hoogwaardig centrumgebied dat uitstekend verbonden is met de regio. Het is het sociale, economische en culturele centrum van de stad en er is ook sprake van intensief ruimtegebruik met een concentratie en mix van wonen, werken, en diverse stedelijke en culturele voorzieningen. *Centrum Almere 2040* is een traject, zoekend naar het ruimere gebied rondom de binnenstad van Almere en kijkt hoe deze samenwerking vormgegeven kan worden. Het doel van deze zoektocht is dat het gebied met haar centrumfunctie en (stedelijke) voorzieningen een grote rol speelt in het functioneren van de stad en regio. De focus ligt op het organiseren en uitwerken van wat nodig is om tussen 2030 en 2040 de ontwikkeling van Centrum Almere met beoogde kwaliteit en vereende kracht verder te brengen. Daarna wordt de inzet, samenwerking en actieprogramma voor de periode 2024 en verder bepaald om dit te realiseren.

- Een uitgewerkte culturele strategie voor het centrum waarin de verschillende culturele ontwikkelingen samen komen en elkaar versterken. Deze is verbonden aan een culturele strategie voor heel Almere. Dit project vindt plaats vanuit samenwerking met programmalijn *Cultuur, toerisme en sport*.
- Het actualiseren en uitwerken van de marketingstrategie met partners en partijen o.b.v. de eerdergenoemde deelprojecten.



Vernieuwde Esplanadeplein

Financiën

Voor 2023 wordt € 275.000 aangevraagd om de diverse onderdelen te kunnen uitwerken.

Mijlpalen 2023

- Bouwstenen van een culturele strategie voor het centrum in beeld (in nauwe samenwerking met sleutelproject *Culturele Strategie*, zie programmalijn *Cultuur, toerisme en sport*).
- Dialoog/participatie met bewoners, partners, en raaden Statenleden.
- Reflectie en advies van onafhankelijke klankbordgroep op onderdelen van opgave, culturele strategie en ontwikkelkader.
- Ontwikkelkader duurzame ontwikkeling en openbare ruimte gereed.
- Inzichtelijk maken uitwerking marketingstrategie.

03

Leer- en werkomgeving



Bron: Jaap van den Biesen

Leer- en werkomgeving

Almere zet zich in voor een uitstekende, complete en kwalitatief hoogwaardige onderwijsinfrastructuur. Almere wordt een stad waar iedereen zijn of haar talenten optimaal kan gaan ontwikkelen, een leven lang.

Een stad waar het onderwijs naadloos aansluit op de arbeidsmarkt, waar ondernemerschap en innovatie floreren, en waar Almeerse jongeren in hun eigen stad kunnen blijven wonen om te studeren. Een stad waar kennisinstellingen, bedrijven, studenten en werknemers zich graag willen vestigen omdat hier altijd goede werknemers te vinden zijn, er een innovatief en ondernemend klimaat heerst, en in samenwerking wordt gewerkt aan nieuwe kennis en producten. Met de ligging

aan de oostkant van de Metropoolregio Amsterdam (MRA) en aan de rand van het productiegebied van Flevoland, biedt Almere volop kansen voor de ontwikkeling van een kennis- en economisch cluster. Op basis van de afspraken in de Uitvoeringsagenda Almere, stad met toekomst zijn aan deze programmalijn drie projectactiviteiten toegevoegd: *Gelijke kansen voor iedereen*, *Leven lang ontwikkelen* en *Sterke kennisinfrastructuur en krachtige triple helix*.

Programmalijn 2: <i>Leer- en werkomgeving</i>	Nieuwe middelen 2023	Middelen voorgaande jaren	Totaal middelen 2023
Flevo Campus	-2.475	-775	-3.250
Internationale Campus	0	0	0
Kenniscampus Stadshart	-534	-270	-804
MBO ICT Field Lab	-343	-203	-546
Gelijke kansen voor iedereen (Spoor 1)	-110	-40	-150
Leven Lang Ontwikkelen (Spoor 2)	-165	0	-165
Sterke kennisinfrastructuur en krachtige triple helix (Spoor 3)	-80		-80
Subtotaal programmalijn <i>Leer- en werkomgeving</i>	-3.707	-1.288	-4.995

Bedragen € x 1.000

Flevo Campus

Kennisplatform *Flevo Campus* richt zich op grootstedelijke voedselkwesties. Via onderzoek, ontwikkelen, opleiden en ondernemen innoveren we de voedsel(voorziening) in stedelijk gebied, onder meer wat gezondheid, duurzaamheid en stedelijke ontwikkeling betreft.

Almere als schakelpunt in de MRA en Flevoland met zijn vruchtbare grond, goede infrastructuur en professionele landbouw biedt hiervoor een uitstekende locatie. Almere wordt door *Flevo Campus* ingezet als een living lab om te werken aan een inclusieve, gezonde, toegankelijk en betaalbare voedselsysteem in de regio. Op stedelijk, regionaal, nationaal en internationaal niveau wordt samengewerkt met kennisinstellingen, het bedrijfsleven en maatschappelijke organisaties om deze ambitie te verwezenlijken.

Om hier nog beter invulling aan te geven is *Flevo Campus* sinds 2022 een zelfstandige stichting. In 2021 is de fysieke plek op het Floriadeterrein opgeleverd, waar via innovatie kennisontwikkeling en -toepassing voor inwoners en ondernemers centraal staat. Aangevuld met bedrijfsactiviteiten in de directe omgeving van het terrein. *Flevo Campus* zorgt voor een unieke toevoeging van de kennisontwikkeling en kennisdeling.

Doelen Flevo Campus

- Komen tot uitbreiding en versterking van een hoogwaardige kenniseconomie in Almere.
- Bereiken dat de economische structuur zowel lokaal als regionaal versterkt wordt door kennis toevoering en innovatie van bedrijven, die daarbij op maat gesteund worden door kennisinstellingen zoals WUR en Aeres Hogeschool.
- Vestigen van een internationale reputatie als groene, veerkrachtige stad, die zich positioneert en inzet als (wetenschappelijke) praktijkwerkplaats voor stedelijke voedselvoorziening.

In 2023 wordt voortgebouwd op de resultaten uit de voorgaande jaren en wordt verder invulling gegeven aan deze doelen. Op het Floriadeterrein is een campus gerealiseerd waar opleiden, onderzoeken en ondernemen in gezamenlijkheid plaatsvinden. De campus is een dynamisch gebied met veel interactie en innovatie. Er wordt onderzocht of de campus een mix kan worden tussen voedsel en (circulaire) bouw van de toekomst.



Bron: Jaap van den Biesen

Flevo Campus bijeenkomst

Vanaf 2021 functioneert de Pop-up Village als kweekvijver voor jonge ondernemers in de agro- en foodsector. Eind 2022 (na afloop van Floriade) komt er op de campus nog circa 2.000 m² beschikbaar voor *Flevo Campus* op kavel 118-119. Zo kan de opschaling van startende ondernemers vanuit de Village naar volwaardige ondernemers worden gerealiseerd. Zo wordt ondernemerschap in de regio gestimuleerd, en worden meer ondernemers met de regio verbonden. Ook zullen initiatieven als de gastronomische opleidingen en Low Food Lab hier ook een plek krijgen. De campusvorming zal in 2023 de kernactiviteit zijn. Projecten als *Supermarkt van de toekomst* en de *Volkskantine* zullen in dit jaar verder opgeschaald worden (meerdere vestigingen van de Volkskantine bijvoorbeeld).

Er zullen internationale netwerken als het Milan Urban Food Policy Pact (MUFPP) versterkt worden door gezamenlijke projecten op te starten. Zelfstandige organisatiestructuur van Flevo Campus wordt bestendig voor de toekomst.

Financiën

De aangevraagde bijdrage uit het FVA in 2023 bedraagt € 2.475.000. Deze bijdrage is verdeeld naar verschillende thema's en deelgebieden binnen deze thema's.

De thema's

- **Onderzoek:** Het onderzoeksprogramma *Voedsel en de stad* is onderdeel van een kennisplatform dat de toon zet in het debat over stedelijke voedselvoorziening en de relatie tussen consument en producent. Het initiatief is nauw verbonden met Aeres Hogeschool en WUR en mogelijke andere regionale kennisinstellingen. In de *Virtuele bibliotheek* hebben onderzoeksresultaten van *Flevo Campus* een centraal publicatieplatform.
- **Opleiden:** Denktank winter- en zomereditie, Innovatieklas Food, Master Urban Food Systems, opzet tweede masteropleiding, lectoraat *Stedelijk voedsel en gezond leven*, research fellows, een nieuwe Chefopleiding en overige activiteiten aanpassen opleidingen.
- **Ontwikkelen:** Veldacademie en Food Cube.
- **Ondernemen:** Actieplan *Lokaal voedsel/Flevo Food*, vestigingsonderzoek innovatieve bedrijven binnen de voedselverwerking, voucher regeling en toegepast economisch onderzoek, agroforestry, *Start up Village*, Low Food Lab (laboratorium voor voedselvernieuwing) en overige activiteiten.
- **Projecten en activiteiten:** *Floriade Dialogues*, *Flevo Campus Live*, *Meet ups*, *Groot Flevolands Voedseldiner*, *Virtuele bibliotheek*, *de Voedselambassadeur*, *Supermarkt van de toekomst* en internationale activiteiten.
- **Fysieke ontwikkeling:** na afloop van Floriade komt er op de campus nog 2.000 m² vrij voor initiatieven als University of Gastronomy en Low Food Lab.
- **Organisatie- en communicatie kosten.**

Mijlpalen 2023

- Invulling geven aan beschikbare 2.000 m² aan de oostzijde van het campusterrein.
- Realisatie gastronomische BA-MA opleiding.
- Ontwikkelen tweede masteropleiding *Gezond Gedrag en Leefomgeving*.
- Ontwikkelen nieuwe Chefopleiding.
- Twee nieuwe research fellows.
- Kennisdeling via website Kennisplatform.
- Nader invullen *Supermarkt van de toekomst*.
- Verstrekken 10-15 vouchers aan ondernemers.
- 20-24 starters in de Village.
- Scala aan activiteiten en evenementen.

Internationale Campus

De Metropoolregio Amsterdam (MRA) trekt meer dan ooit internationale bedrijven naar zich toe en gevestigde bedrijven breiden uit. De regio wil deze aantrekkingskracht behouden en uitbreiden. Naast werk, huisvesting en kwaliteit van leven, is de aanwezigheid van kwalitatief goed internationaal onderwijs een belangrijke randvoorwaarde voor internationale werknemers.

Concreet geven bedrijven aan dat ze moeite hebben buitenslands personeel te werven omdat de kinderen niet naar een school kunnen in de Amsterdamse regio. In de MRA is een *Deltaplan Internationaal Onderwijs* opgesteld om het aanbod aan internationaal onderwijs in de regio op korte termijn te kunnen uitbreiden. Met een internationale campus wil Almere een aantrekkelijk woonmilieu scheppen voor internationale werkgevers en werknemers. Hiermee draagt dit sleutelproject direct bij aan de versterking van de internationale concurrentiepositie van de MRA Noordvleugel. Medio 2021 is gestart met de realisatie van de nieuwe Internationale School aan het Anna Park. De verwachte oplevering is begin 2023.

Financiën

De gereserveerde bijdrage uit het FVA is in de afgelopen jaren reeds beschikbaar gesteld. Voor 2023 worden geen nieuwe middelen aangevraagd. Bijdrage voor de beoogde uitbreiding zal naar verwachting voor 2024 worden aangevraagd.

Mijlpalen 2023

- Oplevering nieuwbouw internationale campus.
- Voorbereiding besluit beoogde uitbreiding.

Kenniscampus Stadshart

Windesheim groeit door naar een kenniscentrum voor stad en regio. De hogeschool werkt met partners uit de regio aan onderzoek en toepassingen voor *'toekomstig samenleven'*. Op dit vlak werkt Windesheim aan een inhoudelijk profiel dat de hogeschool en de regio versterkt.



Artist impression campusontwikkeling aan de Esplanade

Windesheim wil zo bijdragen aan economische bedrijvigheid en kennis en innovatie die neerslaan in de regio. De hogeschool wil haar rol in onderzoek en valorisatie uitbreiden. De eerste stap in de realisatie van het kenniscentrum is het programma Urban Innovation, wat in januari 2021 is gestart. In het FVA is een bijdrage gereserveerd voor dit vijfjarige traject waarbinnen wordt gewerkt aan drie activiteitenlijnen: *onderwijs*, *onderzoek* en *samenwerking in het werkveld*. De basis hierin is het HBO, in sterke verbinding met het MBO en WO. De actualiteit van enerzijds de grote woonopgave, en anderzijds de kenmerken van de regio met zowel kwetsbare als zelfredzame bevolkingsgroepen maakt het onderwerp Urban Innovation relevant.

Het adviesrapport *Oud en zelfstandig in 2030 - een Reisadvies* (januari 2020) doet een oproep voor meer innovatie en landelijke dekking met innovatieve woon- en zorgvormen. Windesheim ziet qua inhoudelijk portfolio (onderwijs en lectoraat) en haar partners in de regio een rol weggelegd om dit onderwerp verder op te pakken. Denk daarbij onder meer aan het onderzoek vanuit het lectoraat op het terrein van inclusie en sociaal ondernemerschap: er is veel kennis over samenwerking tussen ondernemers en overheden bij het vergroten van de arbeidsparticipatie van kwetsbare burgers in de beroepsbevolking. In het onderwijs van de Groep Management loopt een minor sociaal ondernemerschap, die hieraan gekoppeld is.

Het instituut is een fysieke plek waar publieke en private partijen elkaar treffen in onderwijs, onderzoek en praktijkvraagstukken. Het is een plek waar bedrijven en instellingen samenwerken met elkaar en kennispartners, en daarbij gebruik kunnen maken van een fieldlab (design- en testopstellingen). Betrokkenen komen bijeen en testen nieuwe vormen van samenleven, woonvormen en wijkopbouw. Het instituut biedt ruimte voor experimenten en innovaties op het gebied van technologische en organisatorische toepassingen. Dit betekent het opnieuw verbeelden hoe we onze wijken ontwerpen, bouwen en financieren, en hoe dat bijdraagt aan een duurzaam samenleven. De ambitie is om nieuwe wijken te realiseren en bestaande wijken te transformeren zodat burgers prettig samenleven. Door het bij elkaar brengen van *people centered urban design* met de toepassing van de nieuwste technieken, worden duurzaamheid, betaalbaarheid, leefbaarheid en economische kansen gecombineerd. Door praktijkvragen te stellen, studentenopdrachten aan vraagstukken te binden, wetenschappelijk (actie)onderzoek uit te voeren en leertrajecten in de praktijk bij te staan, ontstaat er samenwerking tussen studenten, professionals, onderzoekers, burgers en beleidsmakers. Dit gaat bijvoorbeeld over vragen over de inrichting van wijkteams, de toepassing van domotica in de (ouderen)zorg of de stimulering van burgerinitiatieven.



Bron: TConceptT

Sfeerimpressie van de campus

De inhoudelijke doorontwikkeling van het hoger onderwijs maakt onderdeel uit van de programmalijn *Leer- en werkomgeving*. De fysieke ontwikkeling van de campus (inclusief de definitieve huisvesting van het hoger onderwijs) is een onderdeel van de ontwikkeling van de binnenstad en is opgenomen in programmalijn *Hart van de stad*. Het ontwerp van Hogeschool Windesheim wordt in 2022 uitwerkt tot een Definitief Ontwerp en in 2023 omgezet en uitgewerkt tot definitieve aanvragen voor een omgevingsvergunning voor de realisatie. In 2023 wordt tevens doorgewerkt aan inhoudelijk samenwerking met Windesheim, UvA, Aeres en VU wat ook in de fysieke campus een plek zal krijgen in de vorm van onder meer studiefaciliteiten. Vanuit het FVA is een bijdrage gereserveerd voor het realiseren van ruimtes voor een economische broedplaats in het nieuwe gebouw van Windesheim, studiefaciliteiten, community-vorming en programmering van congressen, onderwijsactiviteiten en webinars op de campus, met een sterke verbinding met de binnenstad en het Almeerse bedrijfsleven.

Financiën

Voor 2023 wordt er een bijdrage uit het FVA gevraagd van € 534.000. De middelen worden ingezet op de onderstaande activiteiten bij Windesheim.

Activiteiten

- **Onderwijs:** opzet interdisciplinaire minors en voorbereiding, opzet en ontwikkeling van een master, masterclasses en ander aanbod op het gebied van *Leven Lang ontwikkelen*.
- **Onderzoek:** lectoraat en onderzoeksgroep Urban Innovation.
- **Samenwerking werkveld (fieldlabs):** programmering om praktijkvraagstukken op een structurele manier te verbinden aan onderzoek en onderwijs en fieldlabs op locaties in de stad waar deze praktijkvraagstukken uitgewerkt kunnen worden.

Met de bijdrage uit het FVA wordt ongeveer de helft van de kosten van dit sleutelproject gedekt. De additionele investeringen worden gedaan door Hogeschool Windesheim en het bedrijfsleven. Er is met meerdere universiteiten overleg over een bijdrage.

Voor de fysieke ontwikkeling van de kenniscampus worden voor 2023 geen middelen aangevraagd. In 2024 en 2025 worden de gereserveerde middelen in het FVA voor de fysieke ontwikkeling ingezet.

Mijlpalen 2023

Hogeschool Windesheim werkt de mijlpalenplanning op de drie genoemde activiteitenlijnen (onderwijs, onderzoek en samenwerking werkveld) jaarlijks conform afspraken uit in een activiteitenplan. Dit plan wordt in het najaar van 2022 vastgesteld.

De middelen zijn beschikbaar gesteld onder voorwaarde van het vaststellen van dit activiteitenplan door de stuurgroep van de programmalijn *Leer- en werkomgeving*. Windesheim is gehouden aan uitvoering binnen vastgestelde (financiële) kaders en meldt middels Voortgangsrapportages pro-actief wanneer de afgesproken activiteiten wel, niet of gedeeltelijk worden uitgevoerd.

Mijlpalen fysieke ontwikkeling

- Uitwerken definitief ontwerp.
- Voorbereiden aanbesteding.
- Aanvraag omgevingsvergunning.



Bron: Jaap van den Biesen

MBO ICT FieldLab

Het project *MBO ICT FieldLab* (werktitel) beoogt de aansluiting tussen onderwijs en arbeidsmarkt te verbeteren door studenten gericht op te leiden voor ICT-functies. Er heerst een structureel tekort aan goed opgeleide ICT-medewerkers en Almere heeft een overschot aan MBO-ers die administratief of algemeen opgeleid zijn en beperkt arbeidsperspectief hebben.

Om deze frictie op te lossen is een betere aansluiting tussen onderwijs en arbeidsmarkt van groot belang. De gemeente Almere, ROC van Flevoland en Provincie Flevoland onderschrijven dit gezamenlijke belang. Daarom hebben zij het initiatief genomen voor de oprichting van een centrum voor omscholing, bijscholing, praktijkleren en oriëntatie op ICT-vaardigheden en kwalificaties. Dit is gericht op mensen die in Almere en de nabije regio wonen en/of werken, volwassen en/of student, met of zonder baan, waaronder ook mensen met een achterstand tot de arbeidsmarkt. Het doel is om daarbij belangrijke stakeholders in Flevoland, zoals het bedrijfsleven, gemeentelijke diensten en het UWV, actief te betrekken vanwege hun inbreng van deelnemers, cursisten, begeleiders, kennis, advies en financiering.



ROC Almere Buiten

Financiën

Voor 2023 wordt € 343.000 aangevraagd bij het FVA. De FVA-bijdrage wordt ingezet voor het aanjagen van het *MBO ICT FieldLab* als zelfstandig centrum voor de oriëntatie en om- en bijscholing van IT-talent. Het omvat gelden voor de verbouwing/inrichting van een fysieke plek in het ROC Flevoland, projectmanagement, marketing en communicatie en een practoraat voor een periode van 5 jaar (2021-2025). Daarna moet het centrum financieel zelfstandig kunnen voortbestaan om de mismatch tussen vraag en aanbod in de regio op het gebied van IT-talent te helpen oplossen. De activiteiten omtrent onderwijs, trainingen en cursussen worden bekostigd door het ROC en uit de opbrengsten uit trainingen voor werkzoekenden (door uitkerende instanties) en commerciële trainingen (door bedrijven). Hiervoor is een samenwerkingsovereenkomst met het ROC opgesteld.

Mijlpalen 2023

- 100+ deelnemers aan oriëntatie en/of om- en bijscholing.
- Netwerk van 10 bedrijven die communitypartner zijn.
- 8 werkplekken in gebruik (ZZP-ers, kleine ondernemers).
- Ten minste 40 deelnemers matchen aan een baan.
- Twee netwerkbijeenkomsten georganiseerd.
- Draaiend practoraat: eerste 4 evaluaties van opleidingen/trainingen met advies afgerond.

De doelstellingen

- Realisatie *MBO ICT FieldLab* voor gehele regio om alle ICT-opleidingen te bundelen. Regionaal opleidingscentrum vestigen in toren ROC van Flevoland in Almere Buiten, bij NS-station. Faciliteiten ROC bruikbaar maken, FieldLab wordt integraal onderdeel van campus. Verwachting *MBO ICT FieldLab* direct bereik van 3.000+ personen in vijf jaar tijd. Dit betreft betrokken MBO studenten, werkzoekenden, werknemers en werkgevers in ICT.
- Ontwikkeling expertiseplatform vakonderwijs (practoraat) voor aansluiting vragen vanuit markt. In samenspraak met uitkeringsinstanties, het MKB, het ROC, betrokken doelgroepen, aanbiedende marktpartijen. Ontwikkelingen in kaart brengen, streven naar en focus op nieuwe vormen van lesgeven.
- Realisatie hybride, flexibele werkplekken, opties voor grote groep ZZP-ers en micro ondernemingen: meer broeiesten van kennis en ondernemerschap zullen ontstaan. Alumni en ondernemers ROC zal hier (samen)werken, als wel bieden van begeleiding aan studentenopdrachten.

Gelijke kansen voor iedereen

Het substantieel versterken van de kennisinfrastructuur in Almere is een voorwaarde voor evenwichtige groei, het versterken van het ondernemersklimaat en het aanpakken van de bestaande disbalans op economisch, sociaal en demografisch gebied.

Hoogwaardig onderwijs op elk niveau is ook essentieel voor persoonlijke ontwikkeling, maatschappelijke redzaamheid en duurzame bestaanszekerheid. Dat vereist investeringen in alle onderwijssectoren en in onderzoek en innovatie. Het doel van dit project is te bevorderen dat alle kinderen kansen

krijgen om hun talenten te ontwikkelen en te benutten. Het realiseren van condities voor hoogwaardig en innovatief onderwijs en het opvangen van risico's die de groei van de stad met zich meebrengt op het terrein van kwaliteit van het onderwijs en het lerarentekort.

Er is zowel aandacht voor het funderend onderwijs in de bestaande stad, als nieuwe gebieden (met name Pampus).

In 2021 en 2022 zijn hiervoor de Almeerse Onderwijsvisie aangescherpt, is er onderzoek uitgevoerd naar de gevolgen van de groeiopgave voor het Almeerse funderend onderwijs, en is er een versterkte en vernieuwde aanpak *Lokaal Educatieve Agenda* opgezet. In de loop van 2022 worden er op basis hiervan voorstellen ontwikkeld voor het opstarten van nieuwe projecten.

Financiën

Voor 2023 wordt een bijdrage van het FVA aangevraagd van € 110.000 om de voorstellen uit te werken tot nieuwe sleutelprojecten.

Mijlpalen 2023

In 2022 zullen er op basis van de verkennende activiteiten voorstellen ontwikkeld worden voor het op gang brengen van nieuwe sleutelprojecten vanaf 2023. Op basis daarvan zullen de mijlpalen voor 2023 in beeld worden gebracht.

Leven Lang Ontwikkelen (LLO)

De doelstelling van dit project is dat meer Almeerders hun talenten maximaal kunnen gaan ontplooiën en duurzaam werk dicht bij huis vinden. Dat verbetert de levens van deze mensen door onder andere inkomenszekerheid en vermindering van woon-werk kilometers.

Er wordt gewerkt aan een integrale en brede aanpak voor een *Leven Lang Ontwikkelen* door:

- Van Werk naar Werk toe te voegen aan het bestaande landschap op het gebied van LLO.
- Integratie van (en focus in) bestaande aanpakken, met het oog op duurzame versterking van de bestaande infrastructuur.

In 2022 wordt dit uitgewerkt tot een plan van aanpak met concrete projecten. Zo nodig worden er samenwerkingsovereenkomsten met relevante partners voorbereid. In 2023 worden de projecten verder uitgewerkt.

Financiën

Voor 2023 wordt een bijdrage van het FVA aangevraagd van € 165.000 om de voorgestelde projecten nader uit te werken.

Mijlpalen 2023

In 2022 zullen er op basis van de verkennende activiteiten voorstellen ontwikkeld worden voor het op gang brengen van nieuwe sleutelprojecten vanaf 2023. Op basis daarvan zullen de mijlpalen voor 2023 in beeld worden gebracht.

Sterke kennisinfrastructuur en krachtige triple helix

Almere groeit de komende decennia uit tot een stad die qua omvang vergelijkbaar is met Utrecht. Bij zo'n grote stad hoort een hoogwaardige kennisinfrastructuur, die de economie van de stad versterkt met innovaties die nieuwe bedrijvigheid en werkgelegenheid opleveren.

Het ontwikkelen van een krachtige *triple helix* en het uitbreiden van (technisch) hoger onderwijs is een belangrijke voorwaarde voor de groei van stuwende werkgelegenheid in Almere. 2021 en 2022 zijn gebruikt voor een verkenning van de mogelijkheden, het gewenste profiel (Tech&Transitie), de randvoorwaarden, de mogelijke partners en allianties. Tevens worden contacten gelegd en zijn er gesprekken en ontmoetingen georganiseerd met relevante stakeholders: ministeries, provincie, universiteiten, bedrijven, etc. Dit heeft geleid tot veel steun voor de ambities van Almere, duidelijke focus op Tech&Transitie en twee concrete scenario's die als basis kunnen dienen voor een ambitieuze visie op Almere als innovatiehub. In de zomer van 2022 worden de strategische agenda en het werkplan 2022 – 2023 opgeleverd. In het najaar worden de werkzaamheden voor de strategische agenda opgestart.

Financiën

Voor 2023 wordt € 80.000 aangevraagd. De kosten voor de beoogde ontwikkeling bestaan vooral uit kosten voor personele capaciteit. Daarnaast zullen een aantal producten worden ontwikkeld rond met name de plannen voor een Innovation district. Het betreft een (financiële) onderbouwing en een ruimtelijke verkenning die gezamenlijk een bidbook zullen vormen.

Mijlpalen 2023

De mijlpalen van 2023 zijn afhankelijk van de strategische agenda die in de zomer van 2022 wordt opgeleverd. Acties en mijlpalen voor 2023 worden in het najaar van 2022 concreet gemaakt. Een belangrijke mijlpaal is in elk geval het bereiken van duidelijkheid over de komst van een Innovation district Tech&Transitie.

04

Circulaire economie en energie



Circulaire economie en energie

Circulaire economie en duurzame energie zijn bronnen van innovatie en economische kansen. Provincie Flevoland en gemeente Almere willen dat laten zien. Door in te zetten op deze economische kansen wordt geholpen bij de overstap op duurzame energie en het beter benutten van grondstoffen.

Afgelopen jaren zijn flinke stappen gezet in het ontwikkelen van de circulaire economie en duurzame energie. De Upcycle City Competitie en de realisatie van het Upcycle Centrum zijn volgens plan uitgevoerd. Middels het project *CityLab* hebben ondernemers met ons veel werk verricht om de circulaire economie op bedrijventerreinen De Vaart en De Steiger te stimuleren. Nu vormen Almere en Flevoland een vruchtbare bodem voor het verder ontwikkelen van de circulaire economie en duurzame energie: er is kennis op hoog niveau, de Europese Unie en ondernemers zijn bereid mee te werken en investeren. De grootte van stad en regio maakt het mogelijk om oplossingen uit te testen en toe te passen. Dit programma biedt kansen voor het verder verstevigen van stadsimago- en identiteit. Internationale bekendheid van Almere als duurzame en circulaire stad, zal bijdragen aan Europese bekendheid, aan de hand waarvan Almere een nog logischer partner zijn om een inhoudelijke bijdrage te leveren aan de Green Deal en waar mogelijk subsidies te ontvangen voor de uitvoering van het programma.

De programmalijn *Circulaire economie en energie* wordt sterk gevoed door de duurzaamheidsagenda van Almere. In deze programmalijn zijn de volgende sleutelprojecten opgenomen die onderdeel zijn van de bredere Duurzaamheidsagenda en bovengemeentelijk van aard zijn:

- **Circulaire economie:**

Dit sleutelproject onderscheidt meerdere deelprojecten:

- Competitie Upcycle City 2.0.
- Stedelijke grondstofstromen.
- Praktijk- en Innovatiecentrum Circulaire Economie.
- Stedelijk Voedselsysteem.

Tevens is het bestaande project *CityLab stedelijke grondstoffen* hierin onder gebracht.

- **Duurzame energie:**

- Balanceren energienet.
- Doorzetten ultradiepe geothermie.

Het reeds lopende Energiefonds is ook onderdeel van dit sleutelproject.

Programmalijn 3: <i>Circulaire economie en energie</i>	Nieuwe middelen 2023	Middelen voorgaande jaren	Totaal middelen 2023
Circulaire economie - CityLab	0	-350	-350
Circulaire economie - Competitie Upcycle City 2.0	-648	0	-648
Circulaire economie - Stedelijke grondstofstromen	-275	-1.096	-1.371
Circulaire economie - PRICE	-720	-406	-1.126
Circulaire economie - Stedelijk voedselsysteem	-430	0	-430
Subtotaal Circulaire economie	-2.073	-1.852	-3.925
Duurzame energie - Energiefonds	0	-100	-100
Duurzame energie - Balanceren energienet	0	-360	-360
Duurzame energie - Ultradiepe geothermie, stad zonder gas	-160	-230	-390
Subtotaal Duurzame energie	-160	-690	-850
Totaal programmalijn <i>Circulaire economie en energie</i>	-2.233	-2.542	-4.775

Bedragen € x 1.000

Circulaire economie

In Almere gaan meer dan gemiddeld in Nederland grondstoffenstromen rond in verband met de groei van de stad en bijbehorende bouwopgaven. In de afgelopen jaren zijn mogelijkheden voor het verwerken van reststromen onderzocht en uitgeprobeerd. Op de bedrijventerreinen De Vaart en De Steiger zijn de eerste resultaten zichtbaar.

Om in 2030 al voor de helft minder primaire grondstoffen te gebruiken, is het nodig om nieuwe pilots te starten, de pilots van de afgelopen jaren op te schalen, en de circulaire economie zelfstandiger te laten worden. Dit sleutelproject wordt benaderd vanuit de kansenstrategie. De ontwikkelingen in de circulaire economie gaan zeer snel. Vooralsnog wordt er ingezet op een vijftal onderdelen: afronding van *CityLab Stedelijke Grondstoffen*, een volgende *Competitie Upcycle City*, doorontwikkeling van het verwaarden van stedelijke grondstoffenstromen, het ontwikkelen van een *Praktijk- en Innovatiecentrum Circulaire Economie* en tot slot aanjagen van de totstandkoming van een *Stedelijke Voedselsysteem*.

CityLab Stedelijke grondstoffen

In de omgeving van het Upcycle Centrum, op het bedrijventerrein de Steiger, wordt het *CityLab stedelijke grondstoffen* gerealiseerd. Het *CityLab* is een gecontroleerde regelluwe testomgeving voor nieuwe economische activiteiten rond het opwaarderen van reststromen. Met het *CityLab* heeft de gemeente Almere de ambitie nieuwe circulaire bedrijven aan te trekken en huidige circulaire bedrijfsactiviteiten te stimuleren door het bieden van een aangenaam vestigingsklimaat gericht op de circulaire economie en een opvolgmilieu voor de bedrijven in het Upcyclecentrum. Op Floriade is door ondernemers van De Steiger het paviljoen *Circuloco* gerealiseerd. Na afloop van Floriade zal dit paviljoen geplaatst worden op De Steiger als onderdeel van de vaste fysieke hub voor circulaire bedrijvigheid.

Financiën

Eerder was voorzien om het project in 2022 af te sluiten. In verband met de realisatie van de fysieke Circulaire hub is er echter voor gekozen om het project te verlengen tot en met 2023. Het *Circuloco* paviljoen op Floriade wordt na het evenement overgeplaatst naar de locatie van de vaste hub op de Steiger en gaat functioneren als een deel van de vaste fysieke hub. Er worden geen nieuwe middelen voor 2023 aangevraagd.

Mijlpalen 2023

- Realisatie fysieke Circulaire hub op de Steiger.
- Borging en kennisdeling activiteiten *CityLab*.

Competitie Upcycle City 2.0

In de afgelopen jaren is de eerste Upcycle City Competitie uitgevoerd. Dit heeft geleid tot een succesvolle realisatie door de twee competitie winnaars: CIRWINN en Velopa. Deze eerste competitie heeft opvallend veel opgeleverd. Dit is onder andere te zien aan de diverse ontwikkelingen op bedrijventerrein De Vaart.

Zo is er een belangrijke bijdrage geleverd aan de circulaire economie in Almere. De ambitie die de gemeente Almere heeft op dit thema, is alleen waar te maken wanneer we hier op blijven inzetten.

Het succes van de eerste competitie leverde de motivatie en inspiratie voor het opzetten van een tweede competitie. Met de 'geleerde lessen' uit de voorgaande competitie is de verwachting dat een volgende competitie nog succesvoller kan worden. De markt moet constant uitgedaagd worden op dit onderwerp. Op deze manier kan de gemeente dit blijven aanjagen. Het is belangrijk om dit in combinatie te doen met de ketenaanpak (Grondstoffenregie), omdat daar uit blijkt welke reststromen vatbaar zijn voor een competitie.

De tweede competitie is gericht op het beter benutten van bestaande reststromen in de stad en/of biobased bouwen om oplossingen voor de bebouwde omgeving te realiseren die een lage CO₂ impact hebben. De centrale kenmerken/doelstellingen van de competitie zijn:

- Reductie CO₂ uitstoot door circulair en biobased materiaal gebruik.
- Kwalitatieve verdichting van de bestaande stad met extra vierkante meters woonruimte.
- Kringlopen van materialen verkleinen door reductie van transport kilometers.
- Vergroten van samenwerkend vermogen door in te zetten op lokale allianties.

De competitie wordt in samenwerking met het sleutelproject *PRICE* en de programmalijs *Vernieuwend wonen* uitgewerkt. De programmalijs *Circulaire economie en energie* draagt zorg voor de projectleiding. Vanuit *Vernieuwend wonen* wordt er capaciteit vrijgemaakt om mee te denken over de inhoud en opzet van de competitie. In 2022 is de competitie gepubliceerd op Tendered op basis van de selectieleidraad en gunningsleidraad. Eind 2022 zal de winnaar bekend zijn.

Financiën

Voor 2023 wordt € 648.000 aangevraagd. De bijdrage van het FVA wordt gebruikt voor interne projectleiding, subsidieverstrekking aan de winnaar en communicatie over de competitie. Eén van de voorwaarden in de competitie is dat de winnende partij zelf 75% van de totale investeringskosten bijdraagt.

Mijlpalen 2023

- Overeenkomst winnaar en gemeente over realisatie van het winnende concept
- Start realisatie initiatief winnaar

Stedelijke grondstoffenstromen

Door in te zetten op grondstoffenregie vanuit de gemeente zijn in de afgelopen periode onder meer de groene betoncentrale gerealiseerd, een fabriek voor het verwaarden van plastics opgestart en een grondstoffencollectief opgericht, waar een biocomposiet van waterplanten is ontwikkeld. Op bedrijventerrein De Vaart worden meer materiaalstromen verwerkt voor nieuwe toepassingen. Om maximaal gebruik te maken van de lokale grondstoffen zijn een grondstoffendepot, sorteerlocaties en opslag- en reparatiefaciliteiten nodig met daaraan gekoppeld een digitale grondstoffenmarktplaats. In de opgestelde businesscase (2020) is onderzocht hoe en op welke locatie dit vorm kan krijgen en hoe de exploitatie geregeld kan worden. Hierin zijn vier kansrijke grondstoffenstromen opgenomen: grond, elementverharding, spelen en hout. Inmiddels is een locatie gereserveerd op De Vaart en worden voorbereidingen voor de inrichting getroffen. Het centrale grondstoffendepot wordt gekoppeld met tijdelijke projectgebonden hubs om materialen tijdens grootschalig onderhoud direct binnen of tussen projecten over de uitvoeringsfasen heen te hergebruiken. Dit voorkomt onnodig transport en overslag naar het centrale depot. De planning is dat het centrale Grondstoffendepot het eerste kwartaal van 2023 wordt ingericht en in gebruik wordt genomen. In de periode 2023 tot 2025 wordt ook de digitale marktplaats uitgebreid.

Circulair Ambachtscentrum Almere (CAA)

Daarnaast is onderzocht hoe lokale/regionale reststromen en afgedankte producten in een lokale kringloop gebracht kunnen worden. De beoogde realisatie van een sorteerhub en een circulair ambachtscentrum zijn geïntegreerd tot één project: *Circulair Ambachtscentrum Almere (CAA)*. Het CAA is gesitueerd bij het Upcycle Centrum op De Steiger. Het CAA is een lokaal samenwerkingsverband waar diverse partijen hun handen ineenslaan om de grondstoffen, materialen en producten uit de regio op een duurzame en efficiënte wijze te hergebruiken. Ketenpartners werken samen om materiaal- en grondstofkringlopen te sluiten. De ketenpartners zijn te categoriseren tot een vijftal elementaire bouwstenen die de kern vormen, eventueel met twee complementaire bouwstenen ter aanvulling:

Elementaire bouwstenen

- Milieustraat;
- Kringloopwinkel;
- Onderwijs en educatie;
- Sociaal domein/ (re)integratie;
- Demontage en reparatie.

Complementaire bouwstenen:

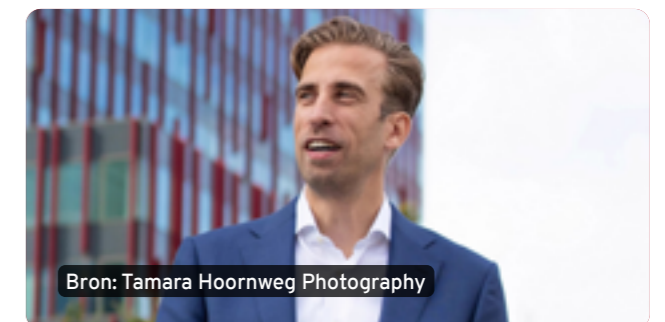
- Lokale bedrijfsleven, stichtingen etc.;
- Overheidsinstanties.

Door de hechte samenwerking van milieustraat en kringloopbedrijf in combinatie met reparatie en eventueel demontage van producten, krijgen afvalstromen weer waarde of een verlengde levensduur. De bedrijvigheid van een circulair ambachtscentrum biedt kansen voor werkgelegenheid.

Met name mensen met een kwetsbare arbeidsmarktpositie komen in aanmerking. Jongeren en volwassenen met een afstand tot de arbeidsmarkt kunnen werkervaring opdoen en worden eventueel begeleid naar een nieuwe werkgever. Een leermeester kan door jarenlange ervaring zijn kennis en kunde overdragen in de werkplaats. De gerepareerde producten komen terug in de kringloop. Een circulair ambachtscentrum is tenslotte een vruchtbare en innovatieve setting voor onderwijsinstellingen. Zo kan gedacht worden aan beroepsbegeleidende leerweg-plekken (BBL), werkervarings-, stage- en afstudeerplekken. MBO-studenten leren ambachtelijke vaardigheden onder begeleiding van een werkleider. Studenten van het HBO en de universiteit voeren (praktijkgerichte) opdrachten en onderzoeken uit naar materiaalstromen, procesverbetering, businesscases, marktkansen, samenwerkingskansen etc. Het biedt tal van vakinhoudelijke en didactische opties voor verschillende doelgroepen. Daartoe wordt samengewerkt met het sleutelproject *PRICE*. Het project sluit verder aan op het sleutelproject *CityLab* en de Repair Cafe's van stichting De Schoor. Het CAA kan worden beschouwd als het fundament onder de ambities van deze projecten.

Lectoraat Innovatie & Groenstedelijke ruimte

Het lectoraat aan de Aeres Hogeschool ontwikkelt kennis over de aanpak van grootstedelijke vraagstukken met de centrale thema's circulaire economie, biodiversiteit en klimaatadaptatie in relatie tot de inrichting en governance van de stedelijke leefomgeving en het welzijn van stedelingen. Het lectoraat draagt zodoende bij aan de ontwikkeling van innovatieve concepten, producten of diensten, bij voorkeur op systeemniveau.



lector Innovatie & Groenstedelijke ruimte

Met de uitvoering van het lectoraat dragen we bij aan een circulaire, duurzame, groene en economisch vitale stad. In het lectoraatsplan (2021) zijn onder andere de lectoraats-thema's uiteengezet.

Lectoraatsthema's

- Klimaatmitigatie door de transitie naar biobased economie met kennis te versnellen.
- Klimaatadaptatie om onze steden ruimtelijk voor te bereiden op een veranderend klimaat.
- Biodiversiteitsherstel door het concept rewilding cities te operationaliseren.

Het lectoraat wordt in samenwerking met de programma-lijnen *Leer- en werkomgeving* en *Groene en waterrijke identiteit* uitgewerkt.

Financiën

In totaal wordt voor 2023 € 275.000 nieuwe middelen aanvraagd. Ook is er nog ruim € 1 miljoen beschikbaar uit vorige jaren. Van de totaal beschikbare middelen wordt in 2023 € 531.000 besteed aan het grondstoffendepot, € 750.000 aan het *Circulair Ambachtscentrum Almere* en € 90.000 aan het lectoraat *Innovatie & Groenstedelijke ruimte*.

Mijlpalen 2023

Grondstoffendepot

- Inrichting en start gebruik centrale grondstoffendepot op De Vaart.
- Uitbreiden digitale grondstoffenmarktplaats.
- Opleiden en trainen betrokken personeel bij het grondstoffendepot.

Circulair Ambachtscentrum

- Aanpassingen inrichting Upcycle Centrum.
- Equipment t.b.v. sortering, reparatie en refurbishment naar de Steiger brengen.
- Inzamelen via logistiek systeem specifiek voor hergebruik.
- Opzetten verkoop gerepareerde en gerefabriceerde producten.
- Campagne consumenten en marketing van het CAA.

Lectoraat Innovatie & Groenstedelijke ruimte

- Uitvoering lopende onderzoeksprojecten: *Excellente groene en gezonde leefomgeving* (programmalijs *Groene en waterrijke identiteit*), natuur inclusieve gebiedsontwikkeling en Biodiverse Cities (InterReg).
- Uitwerken nieuwe samenwerkingskansen.
- Veelzijdige communicatie over activiteiten.

Praktijk- en innovatie centrum Circulaire Economie (PRICE)

Het *Praktijk- en Innovatiecentrum (PRICE)* zal met nieuwe onderwijsconcepten -gekoppeld aan praktijkgericht onderzoek- talent, kennis en innovatiekracht toevoegen aan bedrijven en instellingen in de markt voor de transitie naar een circulaire economie, met een focus op de circulaire leefomgeving. Als innovatief kennisinstituut zal zij Almere, de regio en Nederland haar marktpositie als kennishouder en innovator versterken. *PRICE* doet dit via de lijn van het in de praktijk toepassen van maatschappelijke vraagstukken omtrent *circulaire leefomgeving* en *onderwijsontwikkeling*.

Dit zorgt ervoor dat:

- Talent wordt geactiveerd;
- Inzichten en innovaties vanuit een experiment naar de markt worden gebracht;
- Kennisverdieping, valorisatie en opschaling centraal staan.

Doelstellingen PRICE

- Het versnellen van kennisvalorisatie en innovatie door het in praktijk brengen van marktfragen rondom een circulaire leefomgeving. Door co-creatie tussen onderwijs, bedrijfsleven, bewoners en overheid en praktijkgericht onderzoek, ontstaat er kennisvalorisatie en innovatie. Investeren in en focussen op praktijkgericht onderzoek, gericht op concrete vraagstukken, leidt tot meer kennisvergaring, -deling en -verspreiding en het benutten hiervan door bedrijven, overheden en onderwijs. Zo wordt gestuurd op waarde creatie en vernieuwing, zowel in de markt als in het onderwijs.
- Het in de praktijk brengen van kennis en vaardigheden van gekwalificeerde professionals voor de arbeidsmarkt van nu en morgen. *PRICE* is een fieldlab waar onderwijs, onderzoek, ondernemen elkaar kruisen en waar kennis in de praktijk wordt getest en zo opleidingen en onderzoek met nieuwe inzichten voedt. Hierdoor stijgt het aantal MBO- en HBO-studenten dat competenties en kennis verwerft rondom het thema waarbij circulaire economie integraal wordt benaderd.
- In *PRICE* staan onderwijs & duurzame innovatie ten behoeve van een circulaire leefomgeving centraal. De vraagstukken vanuit de 4-helix (kennisinstellingen, ondernemers, overheid en inwoners) op dit gebied worden concreet gemaakt en in de praktijk getest. Hiertoe ontwikkelt *PRICE* nieuwe processen, technieken en verdienmodellen met sociale en economische impact.

Om invulling te geven aan deze doelstellingen worden onder meer challenges georganiseerd. Voor deze challenges zijn zes actielijnen geformuleerd.

Actielijnen

- Proces
- Techniek
- Sociaal
- Financiën
- Meetbaarheid
- Juridisch

Binnen de challenges komen twee of meer actielijnen aan bod. Er zijn uiteraard diverse vraagstukken die op meerdere actielijnen betrekking hebben. De actielijnen geven echter wel een duidelijke invalshoek weer voor *PRICE*, van waaruit de Circulaire Innovatie wordt aangejaagd. Het project krijgt gestalte in afstemming met programmalijs *Leer- en werkomgeving* en *Vernieuwend Wonen*. Programmalijs *Circulaire economie en energie* is trekker.

Financiën

Voor 2023 wordt € 720.000 aanvraagd. Het merendeel van deze bijdrage wordt ingezet voor de uitwerking van de challenges. Cofinanciering wordt geleverd door Windesheim (€50.000 per jaar) en ROC Flevoland (€ 10.000 per jaar). Mogelijk komen een aantal Challenges van *PRICE* in aanmerking voor aanvullende (EU) subsidie-trajecten.

Mijlpalen 2023

- 10 goed afgeronde challenges.
- 10 nieuwe challenges in ontwikkeling, waarbij kansrijke challenges maximaal ondersteund worden binnen de triple-helix.
- Circulaire economie en de challenges zijn geborgd in het curriculum van Flevolandse MBO & HBO.
- Doorlopende en passende programmering, ten dienste van het verder uitdragen van circulaire economie, innovatie en de challenges.
- De regionale hub ten aanzien van aanjagen, ontwikkelen en valoriseren van Circulaire Innovatie.
- Effectief netwerk met (inter)nationale circulaire netwerken en onderzoekscentra: *PRICE* wordt gezien als een daadkrachtige partner om circulaire economie in actie concreet te maken.
- Effectief netwerk op nationaal en internationaal niveau met andere circulaire hubs.

Stedelijk voedselsysteem

Vanuit Almere is er een Voedselstrategie ontwikkeld voor de periode 2021-2025: Almere: kennis en innovatie stad voor voedselvraagstukken en ruimte voor experimenten. De strategie geeft focus, helderheid in de positionering van Almere op dit thema en zorgt voor verankering van voedsel binnen de verschillende beleidsthema's van de Gemeente Almere. Vanuit de voedselstrategie van Almere worden stappen gezet om te komen tot een duurzaam stedelijk voedselsysteem. Er wordt samengewerkt met partners aan concrete innovatieve interventies in de stad, de vestiging van innovatieve voedselbedrijven in de stad en regio wordt gestimuleerd en Almere wordt als kennis- en innovatiestad op gebied van voedselvraagstukken op de (internationale) kaart gezet.

De kern onderdelen van de Voedselstrategie zijn:

- **Almere als voedselstad:** Met de ligging van Almere als schakel tussen het voedselproducerende achterland en metropoolregio Amsterdam, het aanwezige onderwijs en innovatiecluster, Floriade en de menige activiteiten vanuit praktijk en beleid gerelateerd aan de stedelijk voedselvoorziening, heeft Almere de kaarten in handen om een duurzaam voedselsysteem voor de stad op te zetten. Maar ook om zich te profileren als stad van kennis en innovatie op voedselvraagstukken met experimentruimte. Almere kan zo bijdragen aan oplossingen voor maatschappelijke vraagstukken rond duurzame stedelijke voedselvoorziening, nationaal en internationaal. Voedselinitiatieven in de stad worden ondersteund, zoals voedselcoöperatie Oosterwold, De Buitenvaart, Flevofood, e.a. economische kansen worden benut door de vestiging van innovatieve duurzame voedselbedrijven in de stad te stimuleren, i.s.m. Flevo Campus, Horizon Flevoland en de provincie. De positionering voedselonderwijs en -kennis wordt verbeterd (i.s.m. Flevo Campus en Aeres). En de rol van voedsel in stedelijke ontwikkeling wordt verder onderzocht (o.a. Oosterwold).

- **Voedsel en gezondheid:** Binnen het sleutelproject wordt er gewerkt aan gezonde scholen in samenwerking met het Sociaal Domein en de GGD. Ook wordt er ingezet op de bereikbaarheid van gezond voedsel voor inwoners met lagere inkomens samen met de Voedselkantine van de Flevo Campus. In 2022 zal de campagne *Iedereen Gezond* worden uitgewerkt.
- **Netwerken (inter)nationale partners:** Internationaal werkt Almere samen met de Ellen MacArthur Foundation (EMF) en het Milan Urban Food Policy Pact (MUFPP). Binnen het EMF, waar 14 steden wereldwijd bij betrokken zijn, wordt gewerkt aan lokale interventies, met privaat-publieke consortia, die opschalbare showcases opleveren en oplossingen bieden voor stedelijke voedselvraagstukken. Het MUFPP is een wereldwijd stedennetwerk dat zich inzet voor een duurzaam stedelijk voedselsysteem. Almere geeft zodoende invulling aan het experimentele en het innovatieve karakter van de stad, terwijl tegelijkertijd de lokale en regionale voedselproductie, -verwerking en -afzet als economische groeisector wordt gestimuleerd en gezond eten breder beschikbaar komt.

Financiën

Voor 2023 wordt een bijdrage van € 430.000 aanvraagd voor de diverse activiteiten die voor dit project uitgevoerd worden.

Mijlpalen 2023

- Het aanstellen van een projectleider om samen met JOGG te werken aan een gezonde scholen en schoolomgeving i.s.m. Sociaal Domein (Preventieakkoord).
- IVN eettuintjes: continuering van het project voor meer eetbaar groen bij inwoners (tuinen en balkons).
- Het Floriade Oosterwold paviljoen wordt onderdeel van een nieuw Kenniscentrum van de stadslandbouw op een locatie in Oosterwold. Daar komt ook een fysieke voedselhub (Icoonproject Voedselhub).
- Voedselcoöperatie: stimulering van jong ondernemerschap in gezond voedsel.
- De vestiging van duurzame voedselbedrijven stimuleren i.s.m. Flevo Campus, de provincie en Horizon Flevoland.
- Het aantal verkooppunten van vers, onbewerkt én lokaal voedsel vergroten. Nieuwe initiatieven verwelkomen. Denk aan regio- en streekmarkten, inkoopcollectieven, lokale producenten en verwerkers zoals voedselcoöperatie Oosterwold en Almeerse Weelde, boerencoöperaties en Community Supported Agriculture (CSA).
- Uitwerking van de circulaire voedselcoöperatie in de stad met WUR, de provincie en Flevo Campus.
- Voorkomen van Voedselverspilling (bewustwording).
- Partnerschap van het MUFPP voor kennisuitwisseling van Europese steden continueren.
- Samenwerking in City Deal voedsel, Duurzaam Door, Voedsel Verbindt, Horizon Flevoland, de provincie Flevoland en de MRA.
- Communicatie: het uitdragen van de trots op de lokale en regionale producten.

Duurzame energie

Het gebruik van aardgas verdwijnt stap- voor- stap uit Almere en de rest van Nederland. Er liggen kansen voor innovatieve manieren van energie opwekken en -opslag. Duurzame energie voor verwarming en warm water komt ervoor in de plaats. Duurzame energie wekken we het liefst in Almere op.



Reeks zonnepanelen op grasterrein

Dat levert werkgelegenheid op en het biedt de mogelijkheid om Almeerders (financieel) mee te laten profiteren. Daarnaast moeten we veel zuiniger omgaan met energie. Naast energie besparen en isoleren van woningen, moeten woningen ook andere warmtevoorzieningen krijgen. Er wordt daarom onderzoek gedaan naar hernieuwbare en alternatieve energiebronnen.

In dit sleutelproject wordt er hoofdzakelijk ingezet op deze drie onderdelen:

- Het voortzetten van het *Energiefonds*.
- Het voortzetten van de *Ultradiepe geothermie*.
- Het nieuwe pilotproject *Balanceren energienet*.

Energiefonds

Het Energiefonds is een lopend project uit het meerjarenprogramma FVA 2017-2021. Via het Energiefonds kunnen bewoners, bedrijven en maatschappelijke organisaties voor hernieuwbare energieprojecten (aanvullende) financiering aanvragen in de vorm van een lening. Hierbij werkt gemeente Almere samen met de Stichting Volkshuisvesting Nederland en WOAB (Woningabonnement) als fondsbeheerders. Het administratief beheer wordt uitgevoerd door het subsidiebureau van de gemeente Almere.

De doelen van het project zijn:

- Stimuleren van energiebesparende oplossingen voor woningen en bedrijven;
- Verduurzaming van woningen en bedrijven;
- Bijdragen aan de doelstellingen van de duurzaamheidsagenda van Almere en het nationale klimaatakkoord met betrekking tot CO₂ besparing.

Financiën

Het project is nog niet afgerond. Er zullen nog beheerkosten worden gemaakt gedurende de looptijd van de leningen. Deze kosten komen ten laste van het FVA. De laatste jaren is de trend dat de beheerkosten kunnen worden betaald uit de rentebaten die vanuit Stichting Volkshuisvesting Nederland verkregen worden. Voor het jaarprogramma 2023 wordt geen nieuwe aanvraag gedaan.

Balanceren energienet

Ons energiesysteem in Nederland gaat veranderen, van fossiel naar hernieuwbaar. Dit legt een groter beslag op hernieuwbare energie, en infrastructuur voor het transport van elektriciteit en warmte. De verwachting voor de periode na 2030-2035 is dat groene waterstof een rol kan gaan spelen. Voor de korte en middellange termijn neemt de vraag naar (hernieuwbare) energie en de teruglevering van hernieuwbare energie toe. Ons energiesysteem is daardoor in transitie. Dit zal delen van Flevoland (waaronder Almere) treffen doordat het systeem tijdens de transitie zal gaan haperen vanwege tekort aan capaciteit. Het netwerk voor met name elektriciteit kleurt in delen van Almere nu al "rood" zodat er geen ruimte is voor nieuw aanbod of gebruik van hernieuwbare energie. Om de druk op de infrastructuur te ontlasten en het vestigingsklimaat en de ontwikkelmogelijkheden voor de groeiende stad minimaal op peil te houden, is een betere afstemming van vraag en aanbod belangrijk: het balanceren van het energienetwerk. Met het balanceren beogen we zware belasting van energiedragers te voorkomen en ruimte te creëren door efficiënter gebruik van die energiedragers tijdens de energietransitie. Het uiteindelijke doel is het reduceren van CO₂ (CO₂ neutraal en aardgasvrij in 2050).



Bron: Alex van Keulen

Hoekwierde van bovenaf

In dit sleutelproject zijn twee pilots uitgewerkt:

- Balanceren elektriciteit op buurtniveau (Hoekwierde):** Het doel van de pilot in de Hoekwierde, is door middel van het delen van energie in de buurt het lokale netwerk in de wijk zoveel mogelijk te ontlasten. De buurt wil zo veel mogelijk elektriciteit opwekken en zo min mogelijk elektriciteit de wijk uit laten gaan door deze direct te benutten. Als de opgewekte energie direct wordt gebruikt, zijn er minder piekmomenten, wordt het netwerk beter benut en zijn verzwaringen van het netwerk niet of minder snel nodig. Een mooi voorbeeld: op een mooie zomerdag leveren de zonnepanelen overdag veel stroom op. Dan is het raadzaam om de wasmachine op dat moment aan te zetten en niet in de avond. Om dit goed te kunnen sturen, is inzicht nodig voor bewoners en gedragsbeïnvloeding. Uiteindelijk wil de buurt beoordelen of zij met het energiedelen ook voordelen van het beter benutten van energie samen kunnen delen.
- Energiemanagement op een bedrijventerrein (De Vaart/ Buitenvaart):** Waar het in de wijk in het klein gaat, gaat het op het bedrijventerrein De Vaart en het tuindersgebied de Buitenvaart, in het groot. Deze gebieden zijn verantwoordelijk voor ca. 40% van onze energievraag en CO₂-uitstoot in onze stad. Verduurzaming van beide gebieden levert een grote bijdrage aan de stedelijke ambitie voor aardgasvrij en CO₂-neutraal in 2050. Het doel voor beide terreinen is inzetten op verduurzaming door middel van maximale opwekking op bedrijfsdaken, verduurzaming vastgoed, productieproces, logistiek en mobiliteit. Tijdens de transitie moet het energiesysteem blijven functioneren en ruimte geven om verder te verduurzamen. Het huidige energienetwerk kan de huidige energiebehoefte nog aan, maar de gewijzigde energiebehoefte in de toekomst niet. Gezamenlijk vraag en aanbod 'managen' van het netwerk en innovaties ontwikkelen (denk aan opslag, het uitwisselen van energiedragers, onderling energiedelen) zorgen dat de transitie van fossiel naar hernieuwbaar mogelijk wordt.

Financiën

Voor 2023 worden geen nieuwe middelen uit het FVA gevraagd. Resterende middelen uit eerdere jaren zijn voldoende om de geplande activiteiten voor 2023 uit te voeren.

Voor de pilot in Hoekwierde staat 2023 in het teken van het verder uitwerken en het gezamenlijk beoordelen of de voordelen van het energiedelen ook daadwerkelijk in de buurt kunnen worden teruggebracht en ervaren. Voor de pilot op De Vaart en Buitenvaart worden de voorstellen verder uitgewerkt tot concrete plannen. Middelen zijn onder voorwaarden en worden per pilot vrijgegeven als de kansrijkheid van de betreffende pilot aangetoond is.

Mijlpalen 2023

Balanceren elektriciteit op buurtniveau (Hoekwierde):

- Presentatie buurt over resultaten en ervaringen 2022.
- Actieplan 2023 over de benefits van energiedelen vaststellen met de buurt en uitvoeren.
- Informatieavonden in de buurt.
- Aanpassingen in de app maken.
- Bijstellen communicatieplan.
- Start onderzoek opschaalbaarheid en voorwaarden.

Energiemanagement op een bedrijventerrein (De Vaart / Buitenvaart)

- Vaststellen energievraag en -aanbod voor De Vaart.
- Kennistafels organiseren: eerste resultaten delen en scenario's bespreken.
- Opdracht formulering onderzoek scenario's De Vaart.
- Planuitwerking De Vaart vormgeven.
- Handelingsperspectief voor de Buitenvaart uitwerken, tot een plan van aanpak samen met ondernemers.
- Scenario's Buitenvaart uitwerken.



Bron: Ondernem in Almere

Bedrijventerrein Buitenvaart van bovenaf



Bron: Warmte365

Geothermische centrale

Ultradiepe geothermie

In de afgelopen jaren is onderzoek gedaan naar de mogelijkheden voor het aanboren van ultradiepe aardwarmte. De potentie van geothermie bedraagt ongeveer 20% van de Almeerse energievraag. Hiermee kan de volledige basislast van het huidige warmtenet verduurzaamd worden. De afgelopen jaren heeft de inspanning van Almere gezorgd voor versnelling in de landelijke aanpak, kennisuitwisseling met andere gemeenten en provincies, én dat er op kosten van het Rijk seismisch onderzoek wordt uitgevoerd. Dit heeft geleid tot een brede samenwerking in de MRA. De provincies Flevoland en Noord-Holland en het Rijk hebben ieder grote bedragen beschikbaar gesteld voor vervolgstappen. Het Rijk beschouwt geothermie inmiddels als een belangrijke vervanging van fossiele bronnen. Het complexe project heeft een langzame, maar gestage voortgang.

Boring naar grote diepte is bijzonder kostbaar (tientallen miljoenen). Gezien deze grote kosten, worden diverse zorgvuldige stappen genomen om zoveel mogelijk informatie over de ondergrond te verkrijgen, vóórdat overgegaan wordt tot de boring voor een productielocatie. Daarmee wordt het financiële risico geminimaliseerd. In de laatste jaren zijn reeds diverse onderzoeken uitgevoerd. In 2022 zijn belangrijke wetten (zoals Mijnbouwwet) aangepast, die noodzakelijk zijn om verder te kunnen. De publiek-private samenwerking in de Metropoolregio Amsterdam (MRA) begint vorm te krijgen. In mei 2022 is er besloten dat het Rijk gaat investeren in een wetenschappelijk boring in de nabijheid van het Vattenfall warmtenet nabij de Diemercentrale. Almere en Amsterdam worden van warmte voorzien via de pijpleiding vanuit Diemen. Er wordt gewerkt om deze boring in 2023 plaats te laten vinden. In verband met het zorgvuldige vergunnings- en participatietraject dat nodig is, zou dit ook kunnen uitlopen naar 2024. Het is de eerste keer dat een dergelijke boring in Nederland plaatsvindt in een relatief drukke woonomgeving. De omwonenden zullen goed worden betrokken.

Vanuit dit project wordt nu enerzijds gestuurd op het projectplan met de MRA samen, en anderzijds op de communicatie met de omwonenden. Nadere 3D-seismische onderzoeken zullen via gezamenlijke financieringen opgezet worden.

Financiën

Voor 2023 wordt er € 390.000 aangevraagd. Met de FVA-bijdrage worden kosten gefinancierd voor een projectleider, communicatie, bijdrage aan diverse onderzoeken (o.a. 3D-seismisch onderzoek), juridische ondersteuning in het opsporingsvergunningtraject, consortiumvorming en aanvraag winningsvergunning. Vanuit de MRA-samenwerking is het seismisch onderzoek betaald door het ministerie van EZK, de provincie Noord-Holland en de provincie Flevoland. De totale kosten hiervoor zijn naar schatting € 20 miljoen. De bijdrage van het FVA is essentieel om te kunnen bijdragen aan de gemeenschappelijke onderzoekskosten, een goed communicatie- en participatieplan op te stellen en uit te voeren, te zorgen voor de juiste juridische aanpak bij de concurrerende vergunningsaanvragen, en het inzetten van een projectmanager om bij te sturen op al deze punten.

Mijlpalen 2023

- Vorbereiding en eventueel uitvoeren wetenschappelijk boring. Deze boring is bedoeld voor meer informatie over de ondergrond. Dit is niet noodzakelijkerwijs de locatie waar de uiteindelijke productie zal plaatsvinden.
- Aanvullende 3D-seismische onderzoeken op grondgebied Almere.
- Plan van aanpak in de publiek-private samenwerking met gemeente-warmtebedrijf-producent van warmte. Hierover vinden in 2022 gesprekken plaats wat de beste manier is om dit vorm te geven.
- Participatie aanpak om omwonenden vroegtijdig en zorgvuldig mee te nemen in het proces. Geothermie wordt weliswaar al op diverse plekken toegepast, maar nog niet eerder in druk bebouwde omgevingen.

05

Cultuur, toerisme en sport



Bron: Strandfestival Zand

Cultuur, toerisme en sport

Binnen de programmalijn *Cultuur, toerisme en sport* zoeken we naar mogelijkheden om unieke plekken te creëren waar altijd iets te doen is en mensen elkaar kunnen ontmoeten. Plekken waar bezoekers van binnen en buiten de stad worden verrast en beleving centraal staat.

Kunst en cultuur zijn waardevolle toevoegingen. Ze prikkelen en dagen uit. Ook wordt gewerkt aan het verbeteren van een goed ingericht sport- en beweegklimaat.

Projecten voor *Cultuur, toerisme en sport* dragen bij aan een prettigere stad om te wonen, sociale cohesie in buurten en het zorgt voor gezondere, fittere en productievere inwoners.

Programmalijn 4: <i>Cultuur, toerisme en sport</i>	Nieuwe middelen 2023	Middelen voorgaande jaren	Totaal middelen 2023
Kustzone Almere Poort	-701	-2.739	-3.440
Museale voorziening	-1.454	0	-1.454
Nationaal Park Nieuw Land - Almeersepoort	0	-5.752	-5.752
Culturele strategie	0	-75	-75
Sport en bewegen in de openbare ruimte	-500	0	-500
Topsport	-430	-47	-477
Buitenzwembad	0	-125	-125
Subtotaal programmalijn <i>Cultuur, toerisme en sport</i>	-3.085	-8.738	-11.823

Bedragen € x 1.000

Kustzone Poort

Kustzone Almere Poort is een unieke plek in de regio waar ruimte is en strand, watersport en cultuur hand in hand gaan. Vanaf de Hollandse Brug is dit de entree van Almere. De afgelopen jaren is ingezet op het ontwikkelen van een samenhangend toeristisch, recreatieve kustzone.

De zone wordt gerealiseerd door investeringen in de openbare ruimte en de programmering van activiteiten (cultuur, sport, recreatie, evenementen). Kustzone Poort wordt ingezet als cultureel buitenlaboratorium met een focus op beleving en water. De investeringen vanuit het FVA waren met name gericht op het ontwikkelen van een culturele broedplaats en de aanleg van een nieuw, breder strand wat ingezet kan worden als evenementenstrand. In de afgelopen jaren lag het primaat van de gebiedsontwikkeling bij het creëren van een nieuwe woonwijk met een aantrekkelijk buitendijks gebied.

Nu is het accent van het gebied aan het veranderen. Er wordt gewerkt aan de ontwikkeling vanuit het strand en de doorontwikkeling van de kustzone als verblijfsplek. Het cluster van het Almeerderstrand, het nieuwe evenementenstrand, het jonge duinlandschap, Vis à Vis en StrandLAB Almere zijn de culturele en recreatieve gebiedsankers. Gebiedsconcept Stadsduin voor actieve cultuur vormt de komende jaren (2022-2025) het kader van waaruit in samenwerking met huidige en nieuwe partners de Kustzone Poort verder wordt ontwikkeld tot culturele, sportieve en recreatieve hotspot.

Financiën

De aanvraag voor de nieuwe middelen in 2023 bedraagt € 0,7 miljoen. Daarnaast zijn er nog middelen beschikbaar uit voorgaande jaren. Het gaat met name om middelen voor de inrichting van het evenementenstrand en het Almeerderstrand (€ 0,8 miljoen) en de impuls in het landschap (€ 0,9 miljoen) die doorschuiven van 2022 naar 2023. Reden hiervoor is dat deze werkzaamheden direct verband houden met de dijkreconstructie in het zuidelijk deel van de Kustzone Poort die vertraagd is. De start van de dijkreconstructie is gestart in het voorjaar 2022 en zal doorlopen tot in 2023. Ook is er budget doorgeschoven naar 2023 voor de onderdelen Cultuur en Leisurecluster en Gebiedsregie.

Mijlpalen 2023

- **Gebiedsregie: programmatische uitwerking Stadsduin voor actieve cultuur en StrandLAB Almere**
 - Jaarprogramma StrandLAB, buitenlab voor Cultuur;
 - Profielprogrammering festivals, events Almeerderstrand, met afwegingskader en gebruikershandboek.

Almeerderstrand

- Realiseren goede ontsluiting en parkeeropties: aanleg nieuw ontsluitingsweg Almeerderstrand en buitendijkse parkeervoorzieningen.
- Duurzaamheidsmaatregelen: investeringen om geplande evenementen en activiteiten te voorzien van permanente aansluitingen op elektra, riool en internet om de inzet van incidentele en vervuilende energiebronnen (generatoren voor de opwekking van elektra) te voorkomen.
- Landschappelijke inpassing: binnendijks duinlandschap wordt over de IJmeerdijk helemaal doorgetrokken tot aan het Almeerderstrand.

Versterken leisure en cultuur

- Uitbreiding tijdelijke voorzieningen t.b.v. nieuwe culturele en recreatieve partners (minimaal 2).
- Realisatie Uitzichttoren/Speelvoorziening – bouwwerken voor actieve cultuur.
- Start planvorming permanente voorziening voor jaarrond culturele, recreatieve en educatieve programmering.
- Voorbereiding inpassing Vis à Vis en realiseren ruimtelijk casco.

Museale voorziening

In de provincie Flevoland, en in het bijzonder de gemeente Almere, ontbreekt een culturele of museale instelling met internationale aantrekkingskracht. In de top 10 grootste steden van Nederland, is Almere de enige stad zonder bovenregionaal (kunst)museum.

Cultuurvoorzieningen, en musea in het bijzonder, zijn een belangrijke factor voor de leefbaarheid, aantrekkelijkheid en imago van een stad en regio. Ook Almere verdient een iconisch museum, een unieke plek dat een culturele, maatschappelijke en economische impuls aan de regio geeft. Voor het kunstmuseum is de volgende ambitie vastgesteld (2020): Het realiseren van een vernieuwend museum voor grootschalige multimediale kunst en landschapskunst met een dynamische programmering. Een toegankelijk museum, opgericht en ingevuld volgens de meest actuele inzichten, dat internationaal aanspreekt en lokaal relevant is. Het museum is 'voor', 'met', en 'door' Almere en Flevoland en zet in op talentontwikkeling. Dit unieke museum is complementair aan het bestaande Nederlandse museaanbod en het werkt internationaal, nationaal en lokaal samen. Binnen de Metropoolregio Amsterdam (MRA) vervult het een belangrijke culturele bestemming. Het museum toont ondernemerschap en kent een duurzame organisatie en financieringsmix.

Het museum volgt de drie Codes:

- Governance Code Cultuur.
- Fair Practice Code.
- Code Culturele Diversiteit.

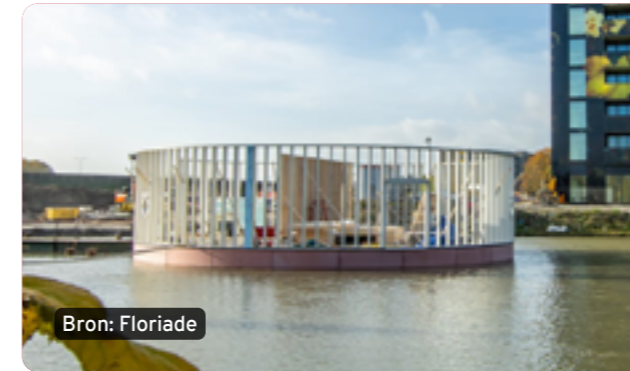
Deze codes zorgen gezamenlijk voor een gezonde en veerkrachtige culturele sector.

De realisatie van het Kunstmuseum Flevoland kent drie deelprocessen die elkaar opvolgen.

Deelprocessen Kunstmuseum Flevoland

- **Planvorming & Besluitvorming (2021-2022)** – in het eerste deelproces worden de plannen van het museum inhoudelijk, organisatorisch en financieel nader uitgewerkt en ter besluit voorgelegd aan de opdrachtgevers en de gemeenteraad en Provinciale Staten. Onderdeel hiervan is een voorstel hoe de collectie Landschapskunst in Flevoland en de activiteiten van Stichting Land Art Flevoland duurzaam binnen het museum geborgd kunnen worden.
- **Ontwikkeling & Voorbereiding (2023-2025)** – na positieve besluitvorming op de voorgestelde plannen, worden zowel het museum als de locatie ontwikkeld. De museumorganisatie wordt geformeerd en er wordt een meerjarenprogramma ontwikkeld en voorbereid. In deze periode wordt ook het investeringsplan uitgevoerd, zodat voldoende middelen beschikbaar zijn om de locatie te bouwen.
- **Realisatie & Exploitatie (vervolgopdracht na 2025)** – in het derde en laatste proces wordt de locatie gebouwd, het museum officieel geopend en start de museumexploitatie

Daarnaast vindt in de periode 2021-2025 een activiteitenprogramma plaats, als pilot en voorproef van het museum om zo enerzijds enthousiasme en betrokkenheid te creëren, en anderzijds diverse activiteiten en publieksbenaderingen te toetsen. Het programma bestaat grofweg uit een buitenprogramma gericht op de Land Art collectie in Flevoland, en een binnenprogramma gericht op (grootschalige) multimediale kunst. Het binnenprogramma wordt in het *Kunstpaviljoen M* en op andere locaties in hoofdzakelijk Almere geprogrammeerd. Het kunstpaviljoen is een dependance op het water van tijdelijke aard, dat in 2022 is geopend op het terrein van Floriade EXPO.



Kunstpaviljoen M

Financiën

Voor 2023 wordt voor dit sleutelproject € 1,5 miljoen aangevraagd. In de periode 2021-2025 is jaarlijks € 250.000 beschikbaar uit de Basisinfrastructuur (BIS) voor culturele instellingen van het ministerie van OCW. Deze BIS-middelen worden specifiek ingezet voor programmering van culturele activiteiten van het Kunstpaviljoen.

Mijlpalen 2023

Vanaf 2023 start het tweede deelproces Ontwikkeling & Voorbereiding:

Museale voorziening

- Businesscase financieel uitwerken en concrete subsidievraag voorleggen aan gemeenteraad en Provinciale Staten.
- Programma van eisen voor museumlocatie opstellen.
- Voorlopig ontwerp museum gereed.
- Formatie museum organisatie.
- Ontwikkeling en tussentijdse evaluatie meerjaren-activiteitenprogramma als opmaat naar museum.

Kunstpaviljoen M

- Tentoonstelling 'Take over'. Een internationaal gerenommeerde kunstenaar krijgt de ruimte om in het paviljoen immersieve kunst te maken en zo zijn of haar debuut in Nederland te maken. Hij of zij wordt gevoed met antwoorden op de vraag 'waar gaat je hart sneller van kloppen' van het Nieuw Flevo Peil event.
- Tentoonstelling 'Take over' door Almeerders. Samen met Stichting Avanti Almere (inclusief platform dat met Almeerders maatschappelijke thema's onder de aandacht wil brengen) wordt onderzoek gedaan naar wat er speelt in de stad en aan de hand daarvan wordt een tentoonstelling gemaakt waar immersieve kunst lokale thema's bespreekbaar en invoelbaar maakt.
- Onderzoek maatschappelijke thema's: Kunstmuseum Flevoland wil onderzoek doen naar welke thema's er spelen onder de Almeerse bevolking, zodat de kunst en tentoonstellingen via de maatschappij ontstaan.
- Land Art buitenprogramma: organisatie Sea Level, Lowlands maakt Land Art en Land Art congres.

Nationaal Park Nieuw Land – Almeersepoort

Flevoland heeft een natuurgebied dat uniek is in Nederland en Europa: het Nationaal Park Nieuw Land bestaande uit de Oostvaardersplassen, Lepelaarplassen, Marker Wadden en het Markermeer. Vooral het Oostvaardersplassengebied trekt grote belangstelling van zowel de binnenlandse- als buitenlandse bezoekers voor het beleven van deze nieuwe natuur.



Oostvaardersplassen Almere van bovenaf

De groeiende belangstelling, resulterend in een toename van het aantal bezoekers, vraagt om een slimme aanpak waarmee kwetsbare natuur ontzien wordt en tegelijkertijd de kwaliteit van de beleving en de opvangcapaciteit worden vergroot. Dit doen we door realisatie van poortgebieden zoals de Almeersepoort. Dit wordt gedaan door ontvangstplekken te realiseren, voorzieningen en natuurkwaliteit te verbeteren, de natuur zichtbaar en beter bereikbaar te maken en een gevarieerd en op maat gemaakt programma te bieden.



Sfeerimpressie uitbreiding natuurbelevingscentrum De Oostvaarders

De rode draad in de ontwikkeling van de Almeersepoort is placemaking:

- Drie-eenheid van software: programmering activiteiten.
- Hardware: gebouwen, infrastructuur, landschap.
- Orgware: permanente samenwerking tussen organisaties.

We werken niet alleen aan de fysieke aanpassing van het landschap en de gebouwen. Maar ook aan de programmering van activiteiten samen met alle betrokken partners.

Culturele strategie

Het inzetten op de culturele ontwikkeling is een belangrijk onderdeel van de opgave voor de stad als geheel. De doorontwikkeling van het centrum vormt daarbij een belangrijke pijler voor de (boven)stedelijke culturele voorzieningen en ontwikkeling van informele werkmilieus.

Daarop wordt voortgebouwd in nauwe samenwerking met programmalijn *Hart van de stad* en de afdeling *Onderwijs, Sport en Cultuur* van de gemeente Almere.

Het cultureel aanbod en culturele voorzieningen zijn een belangrijke voorwaarde voor:

- Het vestigingsklimaat voor bedrijven voor de stad als geheel.
- Het centrum als aantrekkelijke woon- en werk- en verblijfslocatie.
- De bezoekerseconomie en aantrekkingskracht van het centrum.
- Een aantrekkelijk woon- en leefklimaat in verschillende stadsdelen.

Financiën

Voor 2023 worden er geen nieuwe middelen aangevraagd. Om verschillende redenen is de uitvoering van behoorlijke investeringen in het landschap de afgelopen tijd uitgesteld. Ingrepen in het landschap, de infrastructuur en gebouwen worden in het najaar van 2022 aanbesteed. De verwachte uitvoering van (een groot deel van) de werkzaamheden zal in 2023 kunnen plaatsvinden. Reeds gereserveerde middelen uit voorgaande jaren zijn toereikend om de werkzaamheden in 2023 te bekostigen. Staatsbosbeheer en Flevolandschap hebben cofinanciering voor dit project toegezegd. Ook is er een bijdrage van uit het IBP Vitaal Platteland van het Rijk toegekend.

Mijlpalen 2023

- Uitvoering civiel- en cultuurtechnische werkzaamheden (Landschap).
- Continuering uitvoering marketing, communicatie en programmering (activiteiten en evenementen).
- Realisatie uitbreiding natuurbelevingscentrum de Oostvaarders (oplevering 2024).
- Realisatie Observatorium in kerngebied Oostvaardersplassen.
- Realisatie Randzonde De Vaart.
- Planontwikkeling (placemaking, workshops, co-creatie).
- Visievorming Oostvaardersoevers/Westvaarders in samenwerking met Rijkswaterstaat en provincie.
- Uitvoering Beheer.

De culturele strategie levert bouwstenen en input voor:

- Kwaliteitskader verdichting binnenstad.
- Centrum ontwikkelakkoord (zie Centrum Almere 2040).
- Ontwikkeling cultureel voorzieningenniveau stadsdelen.
- Het Cultuurplan 2025-2028.

Financiën

Voor 2023 worden er geen nieuwe middelen aangevraagd. Resterende middelen uit 2022 zijn voldoende om de culturele strategie verder uit te werken in 2023.

Mijlpalen 2023

Uitwerken culturele strategie.



Sport en bewegen in de openbare ruimte

In het sportbeleid van Almere en Flevoland staat het bevorderen van een gezonde leefstijl centraal. Dit doen we door inwoners te stimuleren om meer te bewegen in de openbare ruimte. Het groene en waterrijke karakter van de stad nodigt uit om te bewegen in de openbare ruimte.



Bron: Maarten Feenstra

Hardlooper en fietsers passeren elkaar op loop- en fietspad

De stad is het decor voor een sportieve invulling van de (vrije) tijd. Sport en bewegen ligt letterlijk bij iedereen om de hoek en kan laagdrempelig worden gedaan. De voorzieningen in de stad zijn ook uitnodigend voor mensen die in de omgeving van Almere wonen. Bewegen in de openbare ruimte draagt ook positief bij aan het 'ervaren' en 'beleven' van Flevoland door zowel de eigen inwoners als bezoekers.

In dit sleutelproject zijn drie onderdelen opgenomen:

- Doortrekken van Rondje Weerwater (afstandsmarkering verbeteren, levendigheid bevorderen Zuidoever) en het mogelijk toevoegen van twee 'voorzieningsbubbels'. Dit zijn herkenbare punten die beweging en verblijf zullen stimuleren. Ook wordt ook ingezet op extra maatregelen zoals programmering en een permanente finishboog op het rondje Weerwater. Voortgang, mijlpalen en financiën zijn opgenomen in programmalijn *Hart van de stad*.
- Boscircuit Almeerderhout uitbreiden en verbinden met Braambergen en het (lange) Rondje Weerwater. Beide zorgen voor een directe aanhaking van twee unieke bestemmingen voor sport, spel en recreatie. In Almeerderhout wordt sport en spel gefaciliteerd door de aanleg van belijning en afstandsmarkering op het Boscircuit, realisatie van twee watertappunten en programmering. De voortgang, mijlpalen en financiën zijn opgenomen in programmalijn *Groene en waterrijke identiteit*.

- Realisatie Skills Garden. Een belangrijk onderdeel van het Almere Kenniscentrum Talent (AKT) is het Athletic Skills Model (ASM). Hierin staat het stimuleren van veelzijdig bewegen voor betere motorische vaardigheden en gezondere inwoners centraal. Veel (top)sportverenigingen in Almere hebben dit gedachtegoed omarmd. Mede op basis van deze visie zijn talentontwikkelingsprogramma's binnen het onderwijs en regionale trainingscentra samen met de nationale sportbonden gerealiseerd. Ook heeft het AKT hoogwaardige en innovatieve binnen- en buitensportaccommodaties gerealiseerd. Eén van die accommodaties is de Skills Garden in Almere Haven (2019). De gemeente Almere wil dit concept op meerdere plekken in de stad ontwikkelen zodat steeds meer mensen worden bereikt en iedereen de mogelijkheid heeft om dichtbij huis veelzijdig te bewegen. In 2023 wordt de tweede Skills Garden gerealiseerd in Almere Stad Oost.

Financiën

Voor de realisatie van de Skills Garden wordt voor 2023 € 500.000 aangevraagd uit het FVA.

Mijlpalen

- Realisatie Skills Garden

Topsport

Met het organiseren van topsportevents wil Almere zich verder profileren als betekenisvolle Sportstad. Watersport is een sport met grote waarde voor provincie als gemeente. Het Watersportverbond organiseert sinds 2022 jaarlijks 's werelds grootse watersportevent voor de kust van Flevoland aan de kant van Almere Poort: Dutch Water Week (waaronder Alianz Regatta).



Bron: Maarten Feenstra

Topsportcentrum in Almere Poort

In de driehoek Amsterdam IJburg - Muiden - Almere Poort zijn vijf wedstrijdbanen voorzien om alle topwedstrijden te faciliteren. Ook aan de noordkant van Flevoland bij Lelystad zijn enkele wedstrijdbanen gesitueerd. Het is een evenement voor iedereen. Van topsporters met een Olympische droom, tot de inwoners uit de wijde regio die kunnen kennismaken met de diverse watersporten. In het evenement worden vele nationale kampioenschappen en andere activiteiten met elkaar gebundeld. Door de samenvoeging wordt het bereik en de impact vergroot. De organisatie werkt bij voorkeur met zoveel mogelijke lokale (water)sportaanbieders samen en ze geven deze sportaanbieders ook de ruimte zichzelf te promoten.

Het Nationaal Trainingscentrum (NTC) van het Watersportverbond overweegt om zich permanent in Almere te gaan vestigen. In de aankomende jaren worden hiervoor diverse voorbereidingen uitgevoerd zoals een onderzoek naar de haalbaarheid en de locatie.

Buitenzwembad

Almere heeft de ambitie om een buitenzwembad met een regionale aantrekkingskracht te realiseren. Het is een lang gekoesterde wens die past bij een stad die een ambitieuze groeiopgave heeft.

Het doel is om een buitenzwembad te realiseren met zowel toegevoegde waarde voor Almere, als zijnde een regionale trekker op het gebied van sport en recreatief gebruik. In 2022 is een haalbaarheidsonderzoek uitgevoerd. In het najaar van 2022 is er een go/nogo besluit van de gemeenteraad over het vervolg.

Financiën

Voor dit project worden geen nieuwe middelen aangevraagd voor 2023. Indien de gemeenteraad besluit voor vervolg van dit project, worden de resterende middelen uit 2022 ingezet voor nadere planuitwerking.

Het Topsportcentrum in Almere Poort is dé plek waar je topsport kunt zien en waar je sport op allerlei niveaus kunt beoefenen. Jaarlijks worden hier vele (inter)nationale sportevenementen georganiseerd, zoals handbal- en basketbalinterlands, NK judo en NK badminton.

Financiën

Voor 2023 wordt een bijdrage van € 430.000 gevraagd. Hiervan is € 200.000 voor de Dutch Water Week. Het Watersportverbond, gemeenten Amsterdam, Muiden en Lelystad en private sponsors dragen ook bij aan Dutch Water Week. Voor het haalbaarheidsonderzoek voor de vestiging van het NTC is € 100.000 aangevraagd uit het FVA. De resterende € 130.000 is voor de organisatie van events in de Topsporthal.

Mijlpalen

- Organisatie Dutch Water Week 2023.
- Haalbaarheidsonderzoek NTC Watersportverbond.
- Diverse evenementen in de Topsporthal.

Mijlpalen

(Afhankelijk van go/nogo besluit van de gemeenteraad):

- Planuitwerking buitenzwembad.

06

Vernieuwend wonen



Bron: Maarten Feenstra

Vernieuwend wonen

Een toekomstbestendige woningvoorraad gaat niet alleen over aantallen, maar meer nog over aantrekkelijke, vitale wijken met een kwalitatief goede en diverse woningvoorraad. Daarbij spelen maatschappelijke vraagstukken en transities op gebied van klimaat & energie, digitalisering, demografie en de verhouding overheid-burger een belangrijke rol.

Om werkbare antwoorden te vinden voor deze complexe uitdagingen zijn structurele veranderingen in de manier waarop we bouwen en wonen nodig.

De ambitie van de programmalijn *Vernieuwend wonen* is om bij te dragen aan een beter functionerende woningmarkt en een toekomstgerichte woningvoorraad – in de eerste plaats in Almere en afgeleid daarvan de regio en elders in Nederland. Daartoe worden nieuwe oplossingen onderzocht en ontwikkeld voor actuele beleids- en/of maatschappelijke vraagstukken op gebied van bouwen en wonen. Omdat innovatie vaak niet in reguliere processen tot stand komt, dient het gericht aangejaagd en ondersteund te worden.

Met innovatie als focus wil *Vernieuwend wonen* middels experimenten iets in beweging zetten: een toekomstgerichte bouwproductie vanuit een integrale visie op de leefomgeving en maatschappelijke opgaven.



Bron: Anneke Bestebreurtje

WikiHouse Floriade

Leidende aspecten in de oplossingen waar de programmalijn naar zoekt, zijn:

- Financiële constructies en verdienmodellen die betaalbaarheid en toegankelijkheid van de woningvoorraad bevorderen.
- Duurzame gebouwen door (zo veel mogelijk) toepassing van biobased materialen en hernieuwbare energiebronnen.
- Doorwerking van sociale transformaties: wonen en zorg, vergrijzing en gezondheid.
- Fysieke aanpak van wijken: transformatie, functiemenging en verdichting.
- Woon-werk combinaties.

Het Woningbouwatelier fungeert voor deze programmalijn als uitvoeringsorganisatie. Het Woningbouwatelier is een samenwerkingsverband tussen de gemeente, provincie, het Ministerie van BZK en het Rijksvastgoedbedrijf. De Rijksbouwmeester is betrokken als bijzonder adviseur.

Onder de koepel van het Woningbouwatelier worden er mogelijke oplossingen en innovatieve ideeën verkend en toegepast in de (reguliere) praktijk van Almere. Het doel is om inzichten en woonconcepten op te leveren die landelijk relevant en toepasbaar zijn. Hiertoe faciliteert het Woningbouwatelier onderzoek, verbeelding, ondersteuning, procesbegeleiding, kennisdeling en zo mogelijk aanpassing van regelgeving.

Programmalijn 5: Vernieuwend wonen	Nieuwe middelen 2023	Middelen voorgaande jaren	Totaal middelen 2023
Woningbouwexperimenten	-800	0	-800
Subtotaal programmalijn Vernieuwend wonen	-800	0	-800

Bedragen € x 1.000

Financiën

Voor 2023 wordt € 800.000 aangevraagd uit het FVA. Het budget is primair bedoeld voor het faciliteren van woningbouwexperimenten en kennisdeling over resultaten of inzichten. In 2023 wordt een groot deel van het budget besteed aan een viertal lopende experimenten:

- WikiHouse (laatste fase, monitoring).
- Pilot Bouwen door de Buurt (richting realisatie van initiatieven).
- Who Cares (Binnenhaven) (stap naar gebiedsontwikkeling breekt aan).
- Woonconcept voor kwetsbare jongeren (pilot, hopelijk een concrete locatie uitwerken).

Ook is er ruimte voor verkenning naar mogelijk toekomstige experimenten met als thema's Circulair Bouwen, LivingLab Pampus, betaalbaarheid en inclusieve, toekomstbestendige wijken. De keuze voor uit te werken thema's wordt gemaakt op basis van urgentie en beschikbaar budget. In het opzetten van nieuwe experimenten is het Woningbouwatelier voortdurend op zoek naar kansen voor samenwerking en cofinanciering.

Mijlpalen 2023

- Experiment Digitale zelfbouw WikiHouse
 - Oplevering laatste woningen op de Stripmaker.
 - Monitoring energieverbruik woningen 2e fase.
 - Afronding activiteiten en financiële verantwoording Interreg North-West Europe project Housing4.0Energy.
 - Evaluatie en eindpublicatie.
- Experiment Bouwen door de buurt
 - Verlenen omgevingsvergunningen.
 - Realisatie van de woningen door de initiatiefnemers.
 - Oplevering monitoring.
 - Eindevaluatie pilot.
 - Op basis van de eindevaluatie besluitvorming over herhaling en opschaling in Almere.
- Experiment Who Cares – project De Binnenhaven
 - Uitwerking plannen: businesscase, verhuurmodel, organisatie, stedenbouwkundige opzet.
 - Concretisering eisen en afspraken tussen de gemeente en de wooncoöperatie.
 - Grondovereenkomst, omgevingsvergunning en financiering in lijn met concept.
 - Evaluatie proces en innovatie van het experiment.
 - Breed delen van kennis over realisatie van collectieve woon-zorg initiatieven.
- Verkenning Circulair bouwen: Upcycle City Competitie 2.0
 - Uitwerking kaders en plan van aanpak experiment (in samenwerking met programmalijs Circulaire economie en energie).
 - Locatie en financiële middelen voor uitvoering rond.
 - Opzet projectorganisatie en organiseren draagvlak en inzet binnen de gemeente.

- Experiment Woonconcept kwetsbare jongeren
 - Definitieve besluitvorming over de locatie.
 - Start participatietraject en community building.
 - Concretisering organisatiemodel met alle partners en fysieke uitwerking van het gebouw.
 - Uitwerken gebiedsontwikkeling.
- Verkenning LivingLab Pampus
 - Plan van aanpak en businesscase gereed (in samenwerking met kennis- en werkagenda Pampus en PRICE).
 - Besluitvorming over uitvoering.
 - Opzet overkoepelende organisatiestructuur en financiering.
 - Aanjagen van deelprojecten in uitvoering door partners.
- Verkenning prijsvraag Almeers actieplan betaalbaarheid
 - Plan van aanpak gereed, inclusief begroting en dekkingsvoorstel.
 - Definitieve opzet van de prijsvraag.
 - Coördineren en uitzetten prijsvraag in de markt.
 - Gunning aan één of meerdere prijswinnaars.
- Verkenning doorontwikkeling opgave wonen met zorg en inclusieve, toekomstbestendige wijken
 - Verkenning starten naar een kansrijk innovatief concept.
 - Uitwerking in concreet experiment met locatie, organisatie en financiering.



Bron: Maarten Feenstra

07

Groene en waterrijke identiteit



Bron: Hester Kersten

Groene en waterrijke identiteit

De kwaliteit van het landschap draagt bij aan het vestigingsklimaat en economisch succes van de stad. Groen en water in de stad bieden een aantrekkelijke, gezonde leefomgeving. Almere heeft de potentie hier excellent in te zijn. De stad voelt als een landgoed en grenst aan unieke deltanatuur. Deze kwaliteit wordt wereldwijd opgemerkt en gewaardeerd door de bewoners. In de komende jaren zetten we in op het beter benutten, en waar nodig versterken van het netwerk van groen, water en natuur in en om Almere.

Programmalijn 6: Groene en waterrijke identiteit	Nieuwe middelen 2023	Middelen voorgaande jaren	Totaal middelen 2023
Unieke landschappen: Almeerderhout	-1.654	-248	-1.902
Unieke landschappen: Eemvallei	0	-15	-15
Excellent groene en gezonde leefomgeving	-1.680	-320	-2.000
Ecologische verbindingen	-390	-1.379	-1.769
Subtotaal Groene en waterrijke identiteit	-3.724	-1.962	-5.686

Bedragen € x 1.000

Unieke landschappen: Almeerderhout en Eemvallei

Stadsbos Almeerderhout

Boscomplex *Almeerderhout* wordt ontwikkeld tot een icoon van de groene en gezonde stad. Het wordt hét stadsbos van de toekomst. Buurtbewoners spelen daarin een belangrijke rol en het bos nodigt uit om te beleven en te bewegen. Het bos van de toekomst kent een grote biodiversiteit, levert natuurlijke grondstoffen, absorbeert CO₂, biedt schaduw en houdt water vast. Het is bekend en geliefd bij iedereen.

Almeerderhout is een boscomplex van ongeveer 1.400 ha. Het is grotendeels in eigendom en beheer bij Staatsbosbeheer. Vanuit het buitencentrum op Stadslandgoed De Kemphaan worden regelmatig activiteiten georganiseerd. Het bos wordt de komende jaren volledig omsloten door de stad. Dit biedt nieuwe kansen en vraagt om een volgende stap in de ontwikkeling van het bos zelf. Zowel in de aanhaking op de (nieuwe) wijken en het stadscentrum (de inbedding in de groene en gezonde stad), als in het versterken van de regionale betekenis (toeristisch-recreatief én ecologisch-landschappelijk). Het ontwikkelplan is in het voorjaar van 2021 vastgesteld door de gemeenteraad van Almere.

In 2022 zijn de Atlas openbare ruimte, het bostransformatieplan en het participatieplan uitgewerkt. 2023 staat in het teken van verdere planuitwerking en het treffen van voorbereidingen voor de start van de realisatie eind 2023.

Financiën

Voor het jaar 2023 wordt een bedrag aangevraagd van € 1.654.000 waarvan € 30.000 voor het onderdeel *Sport*. Met het extra budget voor *Sport* worden als onderdeel van het boscircuit gerealiseerd: extra lengte boscircuit om de aansluiting op het *Rondje Weerwater* en op Braambergen te maken, watertappunten en belijning.

Voor het sleutelproject *Almeerderhout* is een cofinanciering beschikbaar van Staatsbosbeheer, van in totaal € 5 miljoen voor de periode 2020-2025 vanuit het Fonds Groen Blauw Raamwerk Almere. Bijdrage van Staatsbosbeheer bekostigt de transformatie en uitbreiding van het bestaande bos en geeft dekking aan de additionele beheerlasten.

Mijlpalen 2023

- Deelgebieden Nobelhorst (I) en Haven (II): definitief ontwerp gereed, aanbesteding en start uitvoering maatregelen.
- Boscircuit inclusief onderdelen Sport: definitief ontwerp gereed, aanbesteding en start uitvoering maatregelen.
- Deelgebieden Oosterwold (III) en Overgooi (IV): definitief ontwerp gereed.
- Bosloket operationeel: hét online informatiepunt voor het *Almeerderhout* op het gebied van marketing, communicatie en participatie. Hier vinden alle stakeholders informatie over de gebiedsontwikkeling, wat er te doen is (aanbod) en welke participatie initiatieven er zijn. Het bosloket is een interactief platform waar stakeholders ideeën kunnen plaatsen en hierop kunnen reageren. Naast het online bosloket, wordt het eerste jaar ook het Buitencentrum ingericht als fysieke manifestatie van het bosloket.
- Placemaking en activering deelgebieden, bijvoorbeeld door het organiseren van activiteiten.
- Marktbenadering bosicoon Braambergen: samen met *PRICE* van programmalijn *Circulaire economie en energie* wordt een planproces georganiseerd, waarbij innovatieve concepten ten aanzien van circulaire economie en houtverwerking en -beleving verkend worden met kennisdragers en marktpartijen. Deze benadering levert kennis op voor de ontwikkeling van het bosicoon.

Eemvallei

De ambitie voor het project *Eemvallei* is om een aaneengesloten landschapszone midden door Oosterwold te maken. En om volgens goede Almeerse traditie ook hier de stad en natuur aan elkaar te verbinden. Het wordt als het ware het stadsdeelpark van Oosterwold. *Eemvallei* is dé grootschalige landschapsuitbreiding van Almere. Vanuit het FVA is een klein budget beschikbaar als extra impuls in het ontwikkelproces. Het streven is om de realisatie van *Eemvallei* als geheel te borgen, als doorgaande landschapsstructuur in Oosterwold, op lange termijn.

Financiën

Voor 2023 worden geen nieuwe middelen aangevraagd voor *Eemvallei*. De opgave voor ontwikkeling van *Eemvallei* ligt in beginsel bij de gebiedsorganisatie Oosterwold. Middelen uit het FVA zijn bedoeld ter ondersteuning van het maken van een ontwikkelstrategie voor *Eemvallei*. Deze is afhankelijk van de voortgang van Oosterwold tweede fase en zal naar verwachting in 2024 of 2025 worden opgesteld.

Excellente groene en gezonde leefomgeving

De gemeente heeft als ambitie om de gezondheid van inwoners te verbeteren en de stad klimaatbestendig te maken door de grootste troef van Almere te benutten: het groen van de groene stad. Zo wordt een bijdrage geleverd aan zowel sociale als ruimtelijke opgaves.



Bron: Reio Avaste

Omwentelende looppaden rondom bomen in een bos

In het project wordt wetenschappelijke en praktijkkennis toegepast omtrent het verbeteren van de (mentale en fysieke) gezondheid van inwoners en klimaatbestendigheid door een specifieke inrichting van het groen/de leefomgeving en daaraan gekoppelde activering.

Daarvoor wordt een viertal referentieprojecten uitgevoerd.

Deze referentieprojecten kunnen gaan om fysieke ingrepen op locaties waardoor woningen zich beter aansluiten op de groene gebieden in de stad. Of het betreft een kwaliteitsimpuls van het openbare groen en water. Maar ook om een programmatische aanpak voor meer bewegen en ontspannen in de openbare ruimte om daarmee gezondheid en welbevinden te bevorderen.

Interventielocaties

- Haven Singelgracht: Leemwierde. Een koel, schaduwrijk rondje Leemwierde voor ouderen.
- Nobelhorst: Robert Hofstadterstraat en Patrick Blackettstraat. Een gezonde, koele en speelroute voor kinderen.
- Stationskwartier: Algerapad en omgeving. Een herkenbare, koele route met 'sticky places' voor jongeren en jongvolwassenen.
- Olympiakwartier Oost: Pierre de Coubertinlaan en stationsplein. Een aantrekkelijk, koele verbindingroute met coolspots voor volwassenen.

Ook wordt een hands-on interventietoolkit Groene, Gezonde en Klimaatadaptieve inrichting gemaakt. Met een mogelijke spin-off elders in Nederland. Gedurende het project wordt een leeromgeving/innovatieplatform gecreëerd en onderhouden waarbij de vraagstukken, ontwikkelde kennis en inzichten tussentijds met (betrokken) experts wordt gedeeld en geanalyseerd. In dit project wordt nauw samengewerkt met lectoraten *Groene en vitale stad* en *Innovatie en groenstedelijke ruimte* van de Aeres Hogeschool. Samen worden onderzoeksvragen geformuleerd en wordt nagegaan hoe onderzoek en monitoring worden ingericht, en welke rol de hogeschool daarin kan vervullen. Ook is de GGD Flevoland betrokken. Deze zet zich in voor een gezondere leefomgeving en kan data-analyses doen met betrekking tot gezondheid van mensen in Almere.

Ecologische verbindingen

Zonder natuurlijk systeem is Almere geen groene stad en verliest ze haar identiteit. Door de voortgaande verstedelijking en klimaatverandering staat het jonge natuurlijk systeem onder druk. Voor de evenwichtige groei van Almere is het nodig het natuurlijk systeem te versterken. Een impuls in (stads)natuur is voorwaardelijk voor stedelijke groei.

Versterking van de verbinding tussen de ecologische kerngebieden is daarin essentieel. Met dit project wordt een toekomstbestendig natuurnetwerk gerealiseerd, dat de ecologische kerngebieden van Almere en Zuidelijk Flevoland verbindt. Dwars door de stad. Het natuurlijk systeem wordt daarmee versterkt en de biodiversiteit vergroot.

Het natuurnetwerk Almere wordt hiervoor aangevuld met de versterking van vier essentiële ecologische verbindingen:

- Verbinding Vroege Vogelbos & Almeerderhout, langs de A6/ Ecozone Floriade.
- Verbinding Buitenhout & Vaartsluisbos Ecozone Hoge Vaart.
- Verbinding Almeerderhout-Buitenhout-Kotterbos Ecozone lage Vaart.
- Verbinding Kromslootpark & Lepelaarplassen, langs de Hoge Wetering, Ecozone Pampus.

Voor de verbindingen zijn het projectplan, het uitvoeringsplan en de schetsontwerpen gereed.

In 2022 zijn de interventies in een voorlopig en definitief ontwerp opgeleverd. Aansluitend zijn onder meer de aanbesteding en actieprogramma's uitgewerkt ten behoeve van de realisatie. In 2022 hebben we de 0-meting gehouden voor het onderzoek en is de start gemaakt met de leeromgeving met als uiting de Floriade Challenge. Begin 2023 wordt gestart met de realisatie van de interventielijnen.

Financiën

Voor 2023 wordt een bijdrage van € 1.680.000 nieuwe middelen aangevraagd. Deze middelen worden met name ingezet voor de realisatie van de fysieke en programmatische interventies op de vier interventielocaties. Het streven is om de uitvoering waar mogelijk te bundelen met reeds toegezegde gemeentelijke inzet met betrekking tot bijvoorbeeld groot onderhoud, gebiedsontwikkeling, buurtsportcoaches, beweegcampus/skills garden, zorgpreventie en Sociaal Domein.

Mijlpalen 2023

- Realisatie fysieke en programmatische interventies op de vier interventielocaties.
- Herijken communicatiestrategie: definiëren communicatie acties op basis van de onderzoeksanpak.
- Leeromgeving continu aanvullen met informatie op basis van bevindingen.
- Eerste meting effecten van interventies.

In het plan is voor elke verbinding een basis- en pluspakket geformuleerd. Het basispakket bevat maatregelen die de systeemkernpunten moeten oplossen en wordt gefinancierd met de beschikbare FVA middelen. In 2022 worden de inrichtingsplannen uitgewerkt en aanbestedingen doorlopen zodat begin 2023 gestart kan worden met de uitvoering. Indien additionele middelen beschikbaar komen, worden onderdelen uit de pluspakketten gerealiseerd. In 2022 vinden hierover gesprekken met gebiedspartners plaats.

Financiën

Voor 2023 wordt een bijdrage van € 390.000 gevraagd. Deze middelen worden met name ingezet voor de uitvoering van maatregelen in de vier ecologische verbindingen.

Mijlpalen 2023

- Realisatie maatregelen basispakket vier verbindingen.
- Start uitvoering Ecotunnel Steigerdreef.
- Start uitvoering Ecobruggen Pampus.
- Ontwerp maatregelen uit de pluspakketten.

08

Uitvoeringsagenda Almere, stad met toekomst

Uitvoeringsagenda Almere, stad met toekomst

Op basis van de perspectieven Oostflank MRA, klaar voor de toekomst en Almere, stad met toekomst is de *Uitvoeringsagenda Almere, stad met toekomst* opgesteld. Hierin zijn afspraken en acties vastgelegd over de wijze waarop de perspectieven dichterbij worden gebracht.

In de Uitvoeringsagenda staan gewenste maatregelen om de groei van een sociaal, economisch en ecologisch duurzaam Almere te kunnen voortzetten, waarmee wordt bijgedragen aan de sociale en de economische structuurversterking van de noordelijke Randstad en de metropoolregio Amsterdam.

De uitvoeringsagenda is eind 2021 vastgesteld door het Bestuurlijk Overleg Almere 2.0 en begin 2022 door de gemeenteraad van Almere en de Provinciale Staten van Flevoland. Voor een aantal afspraken in de Uitvoeringsagenda worden middelen uit het FVA ingezet.

Uitvoeringsagenda	Nieuwe middelen 2023	Middelen voorgaande jaren	Totaal middelen 2023
Almere Pampus: kennis- en werkagenda	-640	96	-544
Almere Pampus: zakelijk traject	-200	0	-200
Preventieve wijkaanpak	-264	0	-264
Smart mobility	-155	0	-155
AlmereLAB	-500	-11	-511
Versterken regionale en strategische inzet	-350	0	-350
Economie	-150	-135	-285
Amsterdam Bay Area (ABA)	-500	0	-500
Totaal uitvoeringsagenda	-2.759	-50	-2.809

Bedragen € x 1.000

Almere Pampus

Almere wil Pampus gaan ontwikkelen voor ongeveer 30.000 woningen en werkgelegenheid voor circa 16.000 banen. De kennis- en werkagenda van Pampus is het programma om dit doel te bereiken en in 2030 te kunnen starten met bouwen.

De kennis- en werkagenda Pampus zal moeten leiden tot gemeenschappelijk gedragen inzichten en uitkomsten die de basis vormen voor de daadwerkelijke gebiedsontwikkeling die tussen 2030 en 2050 zal verlopen. Dit leidt uiteindelijk tot een boven- en ondergronds masterplan voor Almere Pampus. Het masterplan dient als basis voor het omgevingsplan, wat gemeentelijk beleid is voor de uitwerking van de toekomstige deelgebieden voor de gebiedsontwikkeling. Complementair aan de kennis- en werkagenda wordt door middel van een zakelijk traject de nodige besluitvorming, samenwerking en financiële afspraken voorbereid.

Financiën

Voor de kennis- en werkagenda *Pampus 2023* wordt een bijdrage van € 544.000 aangevraagd. In 2023 ligt het accent op de opstelling van het afwegingskader waarmee het bestuur in staat gesteld wordt verstandige keuzes te maken. Uit deze keuzes zal het fysiek en sociaal-maatschappelijk programma van eisen (PvE) opgesteld worden. Voor het zakelijk traject wordt een bijdrage van € 200.000 aangevraagd.



Almere Pampus van bovenaf

Mijlpalen 2023

- Afwegingskader ten behoeve van bestuurlijke besluitvorming.
- Programma van eisen Masterplan: keuzes uit besluitvorming verwerken tot een fysiek en sociaal-maatschappelijk programma van eisen voor het masterplan (boven- en ondergronds).
- Plan van aanpak zakelijk traject.

Preventieve wijkaanpak

In het perspectief Almere, stad met toekomst is aandacht voor de bestaande wijken in de stad door inzet van een preventieve wijkaanpak. Met de bijdrage van het FVA wordt het vliegwiel geboden om dit goed vorm te geven.

Het ambitie van dit project is om over drie jaar (2025) te beschikken over een lopend meerjarenprogramma omtrent een preventieve wijkaanpak dat samen met partners is opgesteld en cyclisch zal worden geactualiseerd. Daarnaast is er een team dat zich zal bezighouden met de permanente aandacht voor de staat en toestand van de stad. Het meerjarenprogramma met uitvoeringsplan wordt, met inbegrip van het dekkingsvoorstel, ter besluitvorming voorgelegd aan de gemeenteraad. Vanaf 2023 wordt de uitvoering van de preventieve wijkaanpak ter hand genomen. De eerste twee tot drie wijken zullen prioriteit krijgen waarvoor gestart wordt met de voorverkenning en vervolgens de fase van de vormgeving.

Financiën

Voor 2023 wordt € 264.000 ingezet. Het budget wordt grotendeels besteed aan onderzoeken voor de wijkaanpak, organisatie, uitvoering en experimenten. Verder wordt er ingezet op communicatie, inspiratiesessies over succesvolle voorbeelden wijkaanpak en kwalitatief onderzoek en een vervolg aan het opleidingstraject voor betrokkenen.

Mijlpalen

- Onderzoek wijkaanpak: start uitvoering voorverkenning en vormgeving preventieve wijkaanpak voor 2-3 wijken.
- Inspiratiesessies.
- Opleidingstraject betrokkenen.

Smart Mobility

Het programma Smart Mobility corridor Flevoland – Schiphol staat voor het slimmer omgaan met mobiliteit in de corridor en vervolgens verder in Nederland. Het gaat om mobiliteit van zowel goederen als personen. Het programma zet in op het verminderen, veranderen en verschonen van mobiliteit.

Smart Mobility heeft een positieve impact op de economie, leefomgeving, bereikbaarheid en duurzaamheid. Met de FVA bijdrage worden pilots met betrekking tot de deelmobiliteit, Smart Society dashboard (slim inzetten data mobiliteit) en het inrichten van (logistieke) hubs uitgewerkt in Almere en Flevoland. Kennis die hiermee wordt vergaard voor zowel nieuw in te richten als bestaande gebieden, wordt in het G40-netwerk gedeeld.

Financiën

Voor 2023 wordt er € 155.000 aangevraagd. 2023 staat in het teken van het benutten en delen van opgedane kennis in voorgaande jaren.

Smart Mobility is een samenwerking van ministerie van IenW, de provincie Flevoland, de MRA en de gemeente Almere. In 2021 is een convenant gesloten met deze partners. Hierin zijn onder meer bijdragen van de verschillende partners afgesproken.

Mijlpalen

- Inzichten uit de onderzoeken en pilots met betrekking tot het verminderen, veranderen en verschonen van mobiliteit in voorgaande jaren worden toepasbaar gemaakt voor gebruik in Almere Stad, Pampus, Flevoland en andere stedelijke gebieden in Nederland.

AlmereLAB

Het sleutelproject *AlmereLAB* is geïnitieerd met als doel om samen met partners in Almere en daarbuiten duurzame en innovatieve ontwikkeling in de stad en regio te initiëren, te versnellen en op te schalen.

Het doel van het project is om Almere en de regio op de kaart te zetten als internationale koploper op het gebied van Growing Green Cities: Tech & Transitie (groene, gezonde verstedelijking). Daarmee draagt het project bij aan het versterken van het economisch profiel en de groei van werkgelegenheid en aan innovaties op het gebied van de groene, gezonde stad van de toekomst.

Met AlmereLAB wordt er gezorgd dat de dynamiek die is opgebouwd tijdens de voorbereiding van Floriade een maatschappelijke en economische spin-off krijgt. AlmereLAB verzorgt hiervoor randvoorwaarden zoals een goed functionerende triple helix samenwerking met een gezamenlijke agenda, branding en communicatie, en inzet op lobby, netwerken en fondsenwerving.



Bron: Topshot



Bron: Floriade

Buitengevel Aeres Hogeschool: De Groene Long

AlmereLAB werkt hiervoor samen met programmalijs *Leeren werkomgeving*, Floriade Legacy en partners in de stad en regio. In 2022 wordt een consortium gevormd en een eerste versie van een innovatieagenda opgesteld (inclusief financieringsstrategie en communicatiestrategie).

Mijlpalen

- Start uitvoeringsteam dat zorg draagt voor matching innovatieagenda en financiering, communicatie, monitoring en verantwoording.
- Opleveren aangescherpte innovatieagenda.

Financiën

Voor 2023 wordt € 500.000 aangevraagd voor de projectorganisatie, communicatie en programmering (propositie ontwikkeling innovatieagenda).

Versterken regionale en strategische inzet

In het perspectief *Almere, stad met toekomst* staat wat er komende jaren nodig is voor verdere gezonde groei van de stad. De uitvoering van deze ontwikkeling vervat in intergouvernementele afspraken vindt grotendeels plaats binnen de gemeentelijke organisatie Almere.

Om het ambitieniveau van het Perspectief MRA Oostflank waar te maken, is er voor de beoogde impulsen in het kader van de voorbereiding en de versnelling van de gebiedsontwikkelingen, de vraagstukken betreffende bereikbaarheid en hoofdstructuren (zoals landschap, klimaat en ecologie) tijdelijke formatieve versterking noodzakelijk.

De bijdrage uit het FVA biedt het vliegwiel om dit goed in te richten.

Financiën

In 2023 wordt € 350.000 beschikbaar gesteld voor de invulling van de versterking regionale en strategische inzet.

Mijlpalen

Met de extra inzet wordt besluitvorming over (grote) investeringen (bereikbaarheid, ecologie), planning en faseringen van diverse nieuwe gebiedsontwikkelingen voorbereid.

Economie

Almere intensificeert de samenwerking met Amsterdam met het doel het (beter) spreiden van werkgelegenheid. Amsterdam heeft ruimtegebrek, hetgeen kansen biedt voor Almere. Het gaat om concrete locaties in Amsterdam die aangewezen zijn als transformatielocaties, maar ook om leads die in Amsterdam binnenkomen via bijvoorbeeld de Stadsloods. Daarbij wordt expliciet ingezet om de nieuwe bedrijven ook een rol te laten spelen op het versterken van het economisch ecosysteem rondom de kansrijke clusters ICT-Tech, energietransitie, en circulaire economie.

Vereisten samenwerking

- Om goed beeld te krijgen van de ruimte die Almere heeft (bestaand en nog uit te geven) wordt o.b.v. een behoefte-raming bedrijventerreinen gewerkt aan een nadere uitwerking van kwaliteiten op bedrijventerreinen. Daarbij wordt ook de vraag vanuit de regio, waaronder Amsterdam, betrokken.
- Om goed te kunnen anticiperen op leads vanuit de regio, waaronder Amsterdam, wordt een behoefte-raming kantoren opgesteld, met uitwerking voor een adequate positionering van kantormilieus in Almere.
- Om leads vanuit de regio waaronder Amsterdam goed te kunnen matchen, wordt nut en noodzaak voor een stadsloods-achtige functie in Almere verkend en uitgewerkt.
- Verder ontwikkelen van werklocaties: profileren en uitwerken van werklocaties met als doel het centrum te positioneren als aantrekkelijk interactiemilieu voor bedrijven en kantoren. Om te zorgen dat bedrijven worden aangetrokken binnen het economisch profiel, wordt de juiste programmering per gebiedsontwikkeling onderzocht, te beginnen in het centrum.

De activiteiten hiernaast zijn niet alleen nodig om de werkgelegenheid vanuit Amsterdam beter te spreiden, maar ook om werkgelegenheid van elders uit de regio beter te kunnen faciliteren in Almere.

Financiën

Voor deze opgave uit de *Uitvoeringsagenda Almere, stad met toekomst*, wordt in 2023 € 150.000 aangevraagd.

Mijlpalen

- Beleidskader behoefte-raming bedrijventerreinen gereed.
- Beleidskader behoefte-raming kantoren gereed.
- Programmering Oostkavels in Almere Centrum als eerste testcase voor ontwikkeling informele werkmilieus in Almere.
- Actieplan stadsloods.

Amsterdam Bay Area (ABA)

Bereikbaarheid is randvoorwaardelijk voor de stedelijke ontwikkeling van Almere.

De IJmeerverbinding is een noodzakelijk en onvermijdbaar onderdeel voor de realisatie van de doorgaande woningbouw in het centrum en Almere Pampus. Aan het begin van 2022 is het onderzoek Meerjarenprogramma Infrastructuur, Ruimte en Transport (MIRT) Amsterdam Bay Area voltooid. In 2022 wordt er verder gestudeerd op de bekostiging, om te onderzoeken of een MIRT-verkenning geïnitieerd kan worden omstreeks 2023. Ook zal er een aanvullend wegenonderzoek uitgevoerd worden. Daarnaast zal er een onderzoek plaatsvinden naar een Toekomstvast Investeringsprogramma (TVIP).

Financiën

Voor 2023 wordt € 500.000 aangevraagd, als bijdrage aan de projectorganisatie ABA. De inzet van de middelen is onder voorwaarden van besluitvorming in het najaar over voortgang en benodigde activiteiten.

Mijlpalen

De volgende stappen en activiteiten worden in het najaar opgenomen in het jaarplan 2023. Dan worden ook de mijlpalen voor 2023 voor bereikbaarheid en ecologie concreet.

Onderwijs

Opgaven voor het versterken van het onderwijslandschap zijn uitgewerkt in programmalijs *Leeren werkomgeving*, zie hoofdstuk 3.

Cultuur

De uitwerking van de *Culturele strategie* is opgenomen in programmalijs *Cultuur, toerisme en sport*, zie hoofdstuk 5.

Centrum Almere 2040

De werkagenda *Centrum Almere 2040* is opgenomen in programmalijs *Hart van de stad*, zie hoofdstuk 2.

Financieel overzicht 2023

De bestedingen 2023 vanuit het FVA zijn opgebouwd uit twee onderdelen:

- Proceskosten (Almere 2.0, Programmalijnen en Uitvoeringsagenda)
- Projectkosten (nieuwe aanvragen 2023 en reeds toegekende middelen uit vorige jaren)

Proceskosten	Nieuwe middelen 2023	Middelen voorgaande jaren	Totaal middelen 2023
Proceskosten Almere 2.0	-1.200	0	-1.200
Programmasturing lijnen 1 t/m 6	-1.250	0	-1.250
Totaal uitgaven proceskosten	-2.450	0	-2.450

Bedragen € x 1.000

Programmalijn 1: Hart van de stad	Nieuwe middelen 2023	Middelen voorgaande jaren	Totaal middelen 2023
Station en stationsomgeving	0	0	0
Almere Centrum	-1.430	-283	-1.713
Rondje weerwater	-1.810	-151	-1.961
Werkagenda Centrum Almere 2040	-275	0	-275
Subtotaal programmalijn Hart van de stad	-3.515	-434	-3.949

Bedragen € x 1.000

Programmalijn 2: Leer- en werkomgeving	Nieuwe middelen 2023	Middelen voorgaande jaren	Totaal middelen 2023
Flevo Campus	-2.475	-775	-3.250
Internationale Campus	0	0	0
Kenniscampus Stadshart	-534	-270	-804
MBO ICT FieldLab	-343	-203	-546
Gelijke kansen voor iedereen (Spoor 1)	-110	-40	-150
Leven Lang Ontwikkelen (Spoor 2)	-165	0	-165
Sterke kennisinfrastructuur en krachtige triple helix (Spoor 3)	-80	0	-80
Subtotaal programmalijn Leer- en werkomgeving	-3.707	-1.288	-4.995

Bedragen € x 1.000

Programmalijn 3: Circulaire economie en energie	Nieuwe middelen 2023	Middelen voorgaande jaren	Totaal middelen 2023
Circulaire economie - CityLab	0	-350	-350
Circulaire economie - Competitie Upcycle City Competitie 2.0	-648	0	-648
Circulaire economie - Stedelijke grondstofstromen	-275	-1.096	-1.371
Circulaire economie - PRICE	-720	-406	-1.126
Circulaire economie - Stedelijk voedselsysteem	-430	0	-430
Subtotaal Circulaire economie	-2.073	-1.852	-3.925
Duurzame Energie - Energiefonds	0	-100	-100
Duurzame Energie - Balanceren energienet	0	-360	-360
Duurzame energie - Ultradiepe geothermie	-160	-230	-390
Subtotaal Duurzame energie	-160	-690	-850
Totaal programmalijn Circulaire economie en energie	-2.233	-2.542	-4.775

Bedragen € x 1.000

Programmalijn 4: Cultuur, toerisme en sport	Nieuwe middelen 2023	Middelen voorgaande jaren	Totaal middelen 2023
Kustzone Almere Poort	-701	-2.739	-3.440
Museale voorziening	-1.454	0	-1.454
Nationaal Park Nieuw Land - Almeersepoort	0	-5.752	-5.752
Culturele strategie	0	-75	-75
Sport en bewegen in openbare ruimte	-500	0	-500
Topsport	-430	-47	-477
Buitenzwembad	0	-125	-125
Subtotaal programmalijn Cultuur, toerisme en sport	-3.085	-8.738	-11.823

Bedragen € x 1.000

Programmalijn 5: Vernieuwend wonen	Nieuwe middelen 2023	Middelen voorgaande jaren	Totaal middelen 2023
Woningbouwexperimenten	-800	0	-800
Subtotaal programmalijn Vernieuwend wonen	-800	0	-800

Bedragen € x 1.000

Programmalijn 6: Groene en waterrijke identiteit	Nieuwe middelen 2023	Middelen voorgaande jaren	Totaal middelen 2023
Unieke landschappen: Almeerderhout	-1.654	-248	-1.902
Unieke landschappen: Eemvallei	0	-15	-15
Excellent groene en gezonde leefomgeving	-1.680	-320	-2.000
Ecologische verbindingen	-390	-1.379	-1.769
Subtotaal programmalijn Groene en waterrijke identiteit	-3.724	-1.962	-5.686

Bedragen € x 1.000

Uitvoeringsagenda	Nieuwe middelen 2023	Middelen voorgaande jaren	Totaal middelen 2023
Totaal Uitvoeringsagenda Almere, stad met toekomst	-2.759	-50	-2.759

Bedragen € x 1.000

Totale kosten	Nieuwe middelen 2023	Middelen voorgaande jaren	Totaal middelen 2023
Risicobuffer	-500	0	-500
Totaal	-22.847	-15.014	-37.861

Bedragen € x 1.000

Programmaorganisatie Almere 2.0

De programmaorganisatie Almere 2.0 is ondergebracht bij de gemeente Almere. De hiermee samenhangende kosten worden gefinancierd uit de gemeentelijke bijdrage aan het fonds. Het budget voor deze proceskosten in 2023 bedraagt € 1,2 miljoen. Dit is hetzelfde als in 2022.

Programmasturing programmalijnen

Ten behoeve van de programmalijnen wordt vanuit het FVA jaarlijks een budget beschikbaar gesteld voor programmasturing en onderzoek naar toekomstige sleutelprojecten in de nabije toekomst. Dit taakstellende budget is voor iedere programmalijn € 250.000 per jaar. Voor de programmalijn *Vernieuwend wonen* zijn de kosten voor de programmasturing onderdeel van de gevraagde bijdrage van € 800.000. Het budget voor deze proceskosten in 2023 voor programmalijnen 1, 2, 3, 4 en 6 bedraagt derhalve € 1,25 miljoen.

Uitvoeringsagenda

Voor werkzaamheden voor de Uitvoeringsagenda Almere, stad met toekomst wordt in 2022 € 3,1 miljoen gereserveerd. De toelichting staat in hoofdstuk 8.

Voeding van het Fonds en verdeling over de overheden

Verdeling jaarprogramma 2023	Totaal	Gemeente	Provincie	Rijk
Bijdrage Almere	9.364	9.364		
Revolverende middelen	26	26		
Bijdrage provincie	6.700		6.700	
Bijdrage Rijk, grondverkoop Oosterwold	16.088			16.088
Totaal beschikbaar	32.178	9.390	6.700	16.088

Bedragen € x 1.000

Proceskosten	Totaal	Gemeente	Provincie	Rijk
Proceskosten programma Almere 2.0	-1.200	-1.200		
Programmasturing lijnen 1 t/m 6	-1.250	-1.250		
Bijdrage organisatiekosten Oosterwold	0	0		
Totaal uitgaven proceskosten	-2.450	-2.450	0	0

Bedragen € x 1.000

Programmalijn 1: Hart van de stad	Totaal	Gemeente	Provincie	Rijk
Station en stationsomgeving	0	0	0	0
Almere Centrum	-1.430	-27	-51	-1.353
Rondje Weerwater	-1.810	-34	-64	-1.712
Werkagenda Centrum Almere 2040	-275	-275		
Subtotaal programmalijn Hart van de stad	-3.515	-335	-115	-3.065

Bedragen € x 1.000

Programmalijn 2: Leer- en werkomgeving	Totaal	Gemeente	Provincie	Rijk
Flevo Campus	-2.475	-46	-88	-2.341
Internationale Campus	0	0	0	0
Kenniscampus Stadshart	-534	-10	-19	-505
MBO ICT Field Lab	-343	-6	-12	-324
Gelijke kansen voor iedereen (Spoor 1)	-110	-110		
Leven Lang Ontwikkelen (Spoor 2)	-165	-165		
Sterke kennisinfrastructuur en krachtige triple helix (Spoor 3)	-80	-80		
Subtotaal programmalijn Leer- en werkomgeving	-3.707	-418	-119	-3.171

Bedragen € x 1.000

Programmalijn 3: Circulaire economie en energie	Totaal	Gemeente	Provincie	Rijk
Circulaire economie - CityLab	0	0	0	0
Circulaire economie - Competitie Upcycle City 2.0	-648	-12	-23	-612
Circulaire economie - Stedelijke grondstofstromen	-275	-5	-10	-260
Circulaire economie - PRICE	-720	-13	-26	-681
Circulaire economie - Stedelijk voedselsysteem	-430	-8	-15	-407
Subtotaal Circulaire economie	-2.073	704	-816	-1.960
Duurzame Energie - Energiefonds	0	0	0	0
Duurzame Energie - Balanceren energienet	0	0	0	0
Duurzame energie - Ultradiepe geothermie	-160	-3	-6	-151
Subtotaal Duurzame energie	-160	-3	-6	-151
Totaal programmalijn Circulaire economie en energie	-2.233	701	-822	-2.112

Bedragen € x 1.000

Programmalijn 4: Cultuur, toerisme en sport	Totaal	Gemeente	Provincie	Rijk
Kustzone Almere Poort	-701	-13	-25	-663
Museale voorziening	-1.454	-28	-54	-1.445
Nationaal Park Nieuw Land - Almeersepoort	0	0	0	0
Culturele strategie	0	0	0	0
Sport en bewegen in openbare ruimte	-500	-9	-18	-473
Topsport	-430	-8	-15	-407
Buitenzwembad	0	0	0	0
Subtotaal programmalijn Cultuur, toerisme en sport	-3.085	-59	-112	-2.988

Bedragen € x 1.000

Programmalijn 5: Vernieuwend wonen	Totaal	Gemeente	Provincie	Rijk
Woningbouwexperimenten	-800	-15	-28	-757
Subtotaal programmalijn Vernieuwend wonen	-800	-15	-28	-757

Bedragen € x 1.000

Programmalijn 6: Groene en waterrijke identiteit	Totaal	Gemeente	Provincie	Rijk
Unieke landschappen: Almeerderhout	-1.654	-31	-59	-1.565
Unieke landschappen: Eemvallei	0	0	0	0
Excellent groene en gezonde leefomgeving	-1.680	-31	-60	-1.589
Ecologische verbindingen	-390	-7	-14	-369
Subtotaal programmalijn Groene en waterrijke identiteit	-3.724	-69	-132	-3.523

Bedragen € x 1.000

Uitvoeringsagenda	Totaal	Gemeente	Provincie	Rijk
Totaal Uitvoeringsagenda Almere, stad met toekomst	-2.759	-2.759		

Bedragen € x 1.000

Saldo	Totaal	Gemeente	Provincie	Rijk
Risicobuffer	-500	170	-197	-473
Totaal kosten	-22.847	-5.234	-1.525	-16.088

Bedragen € x 1.000

Het Fonds wordt gevoed door gemeente, provincie en Rijk. Bij de verdeling van de middelen over de diverse overheden worden de volgende afspraken gehanteerd:

- De kosten voor de programmaorganisatie Almere 2.0 komen ten laste van de bijdrage van de gemeente Almere.
- Het Rijk draagt haar hele bijdrage bij.
- De overige uitgaven worden door de gemeente en provincie gedeeld.

De totale beschikbare middelen van het FVA voor 2023 is € 32,2 miljoen.

De geplande uitgaven komen op € 22,8 miljoen uit. Conform het huidige overzicht ontstaat derhalve een overschot van € 9,3 miljoen in 2023. Dit saldo wordt betrokken bij dekking van de projecten in de aankomende jaren, conform het Meerjarenprogramma 2021-2025.

Toelichting voeding van het Fonds

Gemeentelijke bijdrage

De gemeentelijke bijdrage bestaat uit een uitkering specifiek voor de groeiopgave van Almere (€ 9,4 miljoen in 2023). Dit bedrag is inclusief een voorlopige indexatie, de definitieve beschikking volgt in het najaar. Ook worden de revolverende middelen weer ingebracht in het fonds (totaal € 26.000). De revolverende middelen betreffen terugbetalingen van de € 300.000 procesgeld Oosterwold die is voorgefinancierd vanuit het FVA.

Provinciale bijdrage

Vanaf 2021 draagt de Provincie jaarlijks € 6,7 miljoen bij.

Rijksbijdrage

De rijksbijdrage bestaat uit de gerealiseerde opbrengst bij verkoop van rijksgrond in Almere Oosterwold (7.000 kavels) en, op termijn, Almere Pampus voor 8.000 woningen. Van de in 2021 verkochte gronden, wordt de opbrengst in 2023 ingebracht in het FVA. Dit bedraagt € 16 miljoen.

Risicoreservering

Voor 2023 is er een risicobuffer gevormd van € 0,5 miljoen. In 2020 en 2021 is een bedrag van € 1,5 miljoen gereserveerd. Dit bedrag is toegekend aan het sleutelproject *Station en stationsomgeving*, € 0,7 miljoen in 2020 en € 0,8 miljoen in 2021. In 2022 is wederom een bedrag van € 0,5 miljoen gereserveerd. Hiervan is een bedrag van € 0,4 miljoen toegekend aan het sleutelproject *Rondje Weerwater*.

Bijlagen

Bijlage 1: Voorwaarden Fondsbeheer

De Fondsbeheerder beheert het FVA namens de drie deelnemende overheden. De Fondsbeheerder toetst alle aanvragen voor het Jaarprogramma op hardheid en continuïteit.

Voor sommige projecten geldt dat op het moment van aanvragen (voorjaar 2022) nog niet alle informatie beschikbaar is om de hardheid en/of continuïteit van projecten te onderbouwen. De middelen voor deze projecten worden daarom

onder voorwaarden opgenomen in dit Jaarprogramma. Indien de aanvullende informatie beschikbaar is, kunnen de middelen na instemming van de Fondsbeheerder en coördinerend bestuurders worden vrijgegeven.

Project	€ Onder voorwaarden	Voorwaarden besteding
Almere Centrum	€ 300.000	Jaarlijks wordt de bijdrage in de communicatie, marketing en evenementen in het stadscentrum formeel met de partners vastgelegd. Dit vindt einde van het jaar voorafgaand aan het jaar van toepassing plaats.
Kenniscampus Stadshart	€ 534.000	Activiteitenplan 2023 Windesheim (najaar 2022): In de samenwerkingsovereenkomst met Windesheim is afgesproken dat zij jaarlijks in het najaar een activiteitenplan voor het volgende jaar opstellen. Deze wordt vastgesteld door de stuurgroep van de programmalijn <i>Leer- en werkomgeving</i> .
Stedelijke Grondstofstromen	€ 170.000	Circulair Ambachtscentrum: middelen 2022 staan nog onder voorwaarde van vaststellen dekkende begroting. Daarna wordt het verzoek tot vrijgave ingediend. Voor 2023 is er een bedrag van € 170.000 aan nieuwe middelen nodig voor dit onderdeel.
Balanceren Energienet	€ 0	De pilots zijn mede door de coronamaatregelen moeizaam van start gegaan. Middelen uit 2021 en 2022 staan nog onder voorwaarde dat per pilot een Plan van Aanpak vastgesteld moet zijn. De middelen worden per pilot vrijgegeven. Voor 2023 zijn geen nieuwe middelen aangevraagd, maar worden de middelen uit voorgaande jaren aangewend.
Museale voorziening	€ 700.000	Voorwaarde vaststellen businesscase museale voorziening en akkoord gemeenteraad voor de volgende fase Ontwikkeling en voorbereiding.
Nationaal Park Nieuw Land – Almeersepoort	€ 0	De middelen uit 2022 voor activiteiten tweede fase staan onder voorwaarde van vaststellen uitvoeringsovereenkomst tweede fase door het college van Almere. Voor 2023 zijn er geen nieuwe middelen aangevraagd.
Sport en bewegen in de openbare ruimte	€ 500.000	Vaststellen locatie door gemeenteraad.
Amsterdam Bay Area	€ 500.000	De inzet van middelen is onder voorwaarde van besluitvorming in het najaar over voortgang en benodigde activiteiten in 2023.
Totaal	€ 2.704.000	

Bijlage 2: Algemene afspraken met programmalijnen

In het jaarprogramma FVA 2023 worden de bijdragen aan de programmalijnen en sleutelprojecten van het Fonds Verstedelijking Almere voor 2023 vastgelegd. Aan de bijdragen zijn enkele algemene voorwaarden verbonden.

Te leveren producten (activiteiten)

De te leveren producten (activiteiten) zijn per sleutelproject weergegeven in het Jaarprogramma FVA, welke door het *Bestuurlijk Overleg Almere 2.0* is vastgesteld op 5 oktober. Het Jaarprogramma wordt in november 2022 formeel bekrachtigd door de gemeenteraad bij het vaststellen van de programmabegroting 2023.

Uitvoerende organisatie

Elke programmalijn heeft een uitgekozen ambtelijk opdrachtgever van de gemeente Almere. De ambtelijk opdrachtgever is eindverantwoordelijk voor de verantwoording van de programmalijn en de bijbehorende sleutelprojecten. Deze mandateert desgewenst de uitvoering van het project naar anderen in zijn/haar organisatie.

De uiteindelijk gemandateerde functionaris stelt periodiek de verantwoording op conform het protocol dat door het programmateam Almere 2.0 wordt verstrekt.

Het management van de programmalijn (ic. de programmamanager) heeft een programmaverantwoordelijkheid over het totaal, regisseert op de projecten, coördineert op de onderlinge samenhang en de resultaten, en rapporteert over het programma aan de ambtelijk en bestuurlijke opdrachtgever van de programmalijn en namens hen aan de Programmadirecteur Almere 2.0.

Verantwoording

Periodiek dient conform de volgende data gerapporteerd te worden:

Aanleveren	Peildatum	Ter behoeve van	Opmerking
25 januari	31 december	Jaarrekening – jaarverslag incl. financiën	
15 april	1 april	Perspectiefnota	Voortgangsrapportage april dient als basis
15 september	1 augustus	Programmabegroting	Voortgangsrapportage september dient als basis

In deze rapportages wordt de inhoudelijke en financiële stand van zaken van de programmalijnen en sleutelprojecten aan de Programmadirecteur Almere 2.0 gemeld. Ook worden risico's en de stand van de voorwaarden van besteding meegenomen in de verantwoording. Tevens wordt ingegaan op de effecten van de coronacrisis.

Door de accountant vindt een separate controle plaats op de juistheid en rechtmatigheid van de bestedingen uit het FVA. Voor deze controle is een controleprotocol opgesteld, welke door de Programmadiirecteur Almere 2.0 wordt doorgelegd naar de verantwoordelijke programmamanager van de sleutelprojecten.

Aanbestedingen

Aanbestedingen die voortvloeien uit de projecten vinden plaats conform het Europees en nationale aanbestedingsbeleid.

Staatssteuntoets

De ambtelijk opdrachtgever is verantwoordelijk voor de staatssteuntoets per sleutelproject. Bij de projecten dient geen sprake te zijn van ongeoorloofde staatssteun.

Geëigend BTW-regime

De projecten worden uitgevoerd conform de geldende BTW-regels.

Archivering

De projectdossiers dienen in ieder geval te bevatten alle stukken die van belang zijn om te kunnen constateren dat aan de voorwaarden van de projecten zoals in deze overeenkomst is overeengekomen, is voldaan; dit conform het Europees en nationale aanbestedingsbeleid.

Project control

Voor de programmalijn en bijbehorende sleutelprojecten dient adequate control ondersteuning geregeld te worden. De financiële paragraaf van college- en raadsvoorstellen dient altijd afgestemd te worden met de programma controller van Almere 2.0.

Communicatie

In alle communicatieuitingen over de programmalijn en bijbehorende sleutelprojecten dient de inhoudelijke samenhang met Almere 2.0 geborgd te zijn. Praktisch betekent dit dat bij de uitvoering van sleutelprojecten:

- In alle communicatieuitingen over de programmalijn en bijbehorende sleutelprojecten dient de inhoudelijke samenhang met Almere 2.0 geborgd te zijn. Dit geldt ook voor college- en raadsvoorstellen en raadsbrieven; deze dienen altijd afgestemd te worden met het programma-team Almere 2.0.
- Het is benodigd om bij alle communicatieuitingen over de projecten - bijvoorbeeld in persberichten, bewonersbrieven, interne berichten en op bouwboarden - te tonen dat dit (mede) mogelijk wordt gemaakt door Almere 2.0. Hiervoor dient er gebruik te worden gemaakt van de standaardteksten en het logo (te verkrijgen bij de communicatieadviseurs van het programmteam Almere 2.0). Mocht het noodzakelijk zijn om af te wijken van deze standaardteksten, dan kan dat alleen in overleg met de communicatieadviseurs van programmteam Almere 2.0.
- Steeds moet worden afgewogen in welke hoedanigheid en wanneer de partners (gemeente Almere, provincie Flevoland en het Rijk) betrokken dienen te worden. c.q. een podium kan worden geboden (bestuurders).

Betalingsregime

Middelen kunnen vanuit het FVA aan het einde van het jaar op basis van werkelijk gemaakte kosten worden onttrokken. Wanneer blijkt dat de toekenning ten onrechte of voor een te hoog bedrag heeft plaatsgevonden, wordt de toekenning door de fondsbeheerder ingetrokken of verlaagd. De teveel toegekende middelen zullen terug vloeien naar het FVA.

Tussentijdse wijziging toegekend project

Wanneer op enig moment in het project en/of programma substantiële wijzigingen optreden in de uitvoering, de begroting en het dekkingsplan, dient de ambtelijk opdrachtgever dit door te geven. Op basis van de voorgestelde wijzigingen zal het Bestuurlijk Overleg Almere 2.0 bepalen of de toegekende bijdrage daarvoor kan worden aangewend.



Bron: Floriade

www.almere20.nl

