

Concept Notitie reikwijdte en detailniveau voor het MER/OER bij de Omgevingsvisie Flevoland

....(datum)

FOTO

INHOUD

1. Inleiding

- 1.1. Aanleiding**
- 1.2. Waarom een MER**
- 1.3. MER-procedure**
- 1.4. Leeswijzer**

2. Huidige en autonome situatie

- 2.1. Gebiedskenmerken Flevoland**
- 2.2. Waar staat Flevoland nu/huidige situatie**
- 2.3. Autonome ontwikkelingen**

3. Opgaven Flevoland/Planvoornemen

- 3.1. Ontwikkelingen**
- 3.2. Scenario's**

4. Wijze van beoordelen/Reikwijdte en detailniveau

5. Participatie en procedure

6. Bijlagen (begrippenlijst en geraadpleegde documenten)

NOTITIE REIKWIJDTE EN DETAILNIVEAU OMGEVINGSEFFECTRAPPORTAGE OMGEVINGSVISIE FLEVOLAND 2050

4^e concept februari 2024

1. Inleiding

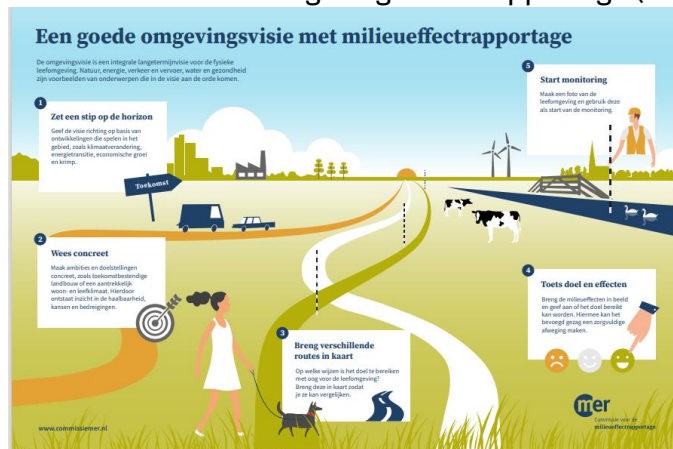
Deze Nota Reikwijdte en Detailniveau (NRD) markeert de start van de ontwikkeling van een nieuwe Omgevingsvisie Flevoland2050.

Flevoland is een snel groeiende provincie met veel ambities en kansen en tegelijkertijd ook een woon- en leefgebied voor steeds meer Flevolandse die genieten van de aanwezige kwaliteiten en deze kwaliteiten ook willen behouden. De druk op de beschikbare ruimte neemt steeds meer toe. Er zullen keuzes gemaakt moeten worden. Veel keuzes hangen met elkaar samen en elke keuze heeft ruimtelijke gevolgen. Flevoland heeft daarom behoefte aan een nieuwe Omgevingsvisie, om een eenduidige ruimtelijke vertaling te maken van wat de provincie wil, waar ze dat wil en met wie ze dat wil realiseren.

De provincie doet dit niet alleen, maar vraagt nadrukkelijk inbreng van inwoners, bedrijven, maatschappelijke organisaties en mede-overheden.

In een Omgevingsvisie formuleren Provinciale Staten ambities, doelen voor de lange termijn en stellen kaders voor de ontwikkeling van de fysieke en sociale leefomgeving.

Parallel aan de visievorming wordt een Milieueffectrapportage (MER) uitgevoerd. Vanwege de brede scope van de Omgevingsvisie wordt dit verbreed naar een Omgevingseffectrapportage (OER). Beoogd wordt een wisselwerking tot stand te brengen tussen de verschillende keuzes bij de visievorming en een beoordeling via de omgevingseffectrapportage. Tussentijdse uitkomsten van het onderzoek naar doelbereik en effecten helpen bij de onderbouwing van beleidskeuzes in de Omgevingsvisie.



De Notitie Reikwijdte en Detailniveau (NRD) is de eerste stap in de uitwerking van de Omgevingsvisie. Het vormt de onderzoeksagenda en de aanpak voor het MER/OER voor de Omgevingsvisie. De NRD beschrijft welke beleidsthema's in het op te stellen MER worden onderzocht en waarom (reikwijdte). Daarnaast gaat de NRD in op de wijze waarop het onderzoek wordt uitgevoerd en beoordeeld (detailniveau).

1.1. Aanleiding

In 2022 is de huidige Omgevingsvisie FlevolandStraks uit 2017 geëvalueerd. Deze evaluatie, in combinatie met verschillende nieuwe ontwikkelingen, biedt verschillende redenen en omstandigheden om een nieuwe Omgevingsvisie te ontwikkelen.

- Er is een grotere behoefte ontstaan aan richtinggevende sturing, zowel intern bij de provincie als extern bij medeoverheden en andere partners. De rijksoverheid herneemt de regie in het ruimtelijk domein en is daarvoor het NOVEX-traject (= Nationale Omgevingsvisie Extra) gestart dat in 2024 moet leiden tot de nationale Omgevingsvisie 'de Nota Ruimte'. De provincie is gevraagd om de nationale opgaven en doelen ruimtelijk te vertalen, in te passen en te combineren met decentrale opgaven. Eind 2023 heeft de provincie een ruimtelijk voorstel aangeboden aan het rijk, dat als basis dient voor een ruimtelijk arrangement (wederkerige afspraken). Dit ruimtelijk voorstel en arrangement zijn belangrijke bouwstenen voor de nieuwe Omgevingsvisie.
- De bouw van grote aantallen nieuwe woningen, verduurzaming van landbouw en landelijk gebied, energietransitie en aanpassingen van de fysieke ruimte aan klimaatverandering vragen om nieuwe kaders van Provinciale Staten.
- De huidige Omgevingsvisie FlevolandStraks is vastgesteld in 2017 met ambities voor de periode tot 2030. De behoefte bestaat om voorbij 2030 te kijken en beleid te formuleren voor de periode tot 2050.
- De provincie Flevoland heeft in nauwe samenwerking met het rijk, de zes Flevolandse gemeenten en het waterschap Zuiderzeeland een strategische agenda opgesteld, waarin belangrijke opgaven en keuzerichtingen zijn opgenomen.
- De provincie Flevoland is onderdeel van vier NOVEX- gebieden, dit zijn gebieden waar rijk en regio nauw samenwerken aan integrale oplossingen voor complexe vraagstukken. In deze gebiedstrajecten worden bovenregionale keuzes voorbereid die ook een plek moeten krijgen in de omgevingsvisie(s),
- Ter voorbereiding van de nieuwe Omgevingsvisie is een proces gestart van ruimtelijke visievorming gericht op het verkennen van mogelijke scenario's over de toekomstige ruimtelijke ontwikkeling van Flevoland.
- In voorbereiding is een Nationaal Programma Landelijk Gebied (NPLG) met richtinggevende kaders voor het Flevolands Programma Landelijk gebied (FPLG). Het FPLG is een bouwsteen voor de Omgevingsvisie. Dat geldt ook voor andere provinciale programma's, zoals het Waterprogramma, de Regionale Energiestrategie (RES) en het Provinciaal Meerjarenprogramma Infrastructuur Energie en Klimaat (PMIEK).

De Omgevingsvisie heeft een brede scope en gaat verder dan alleen de fysieke leefomgeving. Ook ambities en doelen op het gebied van gezondheid, leefbaarheid, voorzieningen en economisch vestigingsklimaat (bereikbaarheid, energietransitie, circulariteit) zullen integraal worden meegenomen. De tijdshorizon is 2050. Monitoring wordt een relevant onderdeel voor de uitvoering van Omgevingsvisie. Maatschappelijke partners en de samenleving zullen actief worden betrokken (participatie).

1.2. Waarom een MER/OER

Voor de nieuwe Omgevingsvisie wordt een plan-MER opgesteld. Het opstellen van een plan-MER is een wettelijke verplichting bij de voorbereiding van plannen en besluiten van de overheid die kunnen leiden tot belangrijke nadelige gevolgen voor het milieu. Gelet op de keuze om de Omgevingsvisie niet te beperken tot alleen fysieke thema's wordt gekozen voor een bredere aanpak. Dat wordt ook wel een omgevingseffectrapportage (o.e.r.) genoemd. In het plan-MER of OER (schrijfwijze met hoofdletters is het rapport, met kleine letters gaat het over de procedure) worden de gevolgen van beleidskeuzes voor milieu-, sociale en economische aspecten samenhangend beoordeeld. Het Omgevingseffectrapport (de OER) is een van de bouwstenen voor de nieuwe Omgevingsvisie.

Het doel van omgevingseffectrapportage is op het gewenste detailniveau kennis en informatie aanleveren over de mate van doelbereik en de gevolgen van keuzen in de Omgevingsvisie. Deze informatie kan dan worden meegewogen in de bestuurlijke afwegingen over de inhoud van de Omgevingsvisie tijdens de plan- en besluitvorming.

De Omgevingsvisie is een kerninstrument van de Omgevingswet. Deze wet is per 1 januari 2024 in werking getreden. Volgens de Omgevingswet zijn plannen en programma's m.e.r.-plichtig als die kaders bevatten voor m.e.r.-plichtige en -beoordelingsplichtige projecten en activiteiten. Voorbeelden van dergelijke projecten zijn woningbouw, aanleg van weg- en railinfrastructuur, aanleg/wijziging van windparken, aanleg van grootschalige elektriciteit- en waterstofinfrastructuur en dijkversterking. De plan-m.e.r.-plicht geldt ook als significant negatieve effecten voor Natura-2000 gebieden niet kunnen worden uitgesloten. Dan dient ook een zogenoemde Passende Beoordeling te worden opgesteld. Beide documenten, OER en Passende beoordeling, zijn bouwstenen voor de Omgevingsvisie.

1.3. MER/OER-procedure

De eerste stap in de procedure van omgevingseffectrapportage (OER) is het opstellen van deze notitie reikwijdte en detailniveau. Het doel van deze notitie is alle betrokken partijen (overheden, maatschappelijke organisaties) en andere geïnteresseerden (inwoners, ondernemers) informeren over de aanpak van de uit te voeren omgevingseffectrapportage. De notitie reikwijdte en detailniveau geeft informatie over de onderzoeksmethoden die worden gebruikt, de mogelijke alternatieven die worden onderzocht en de wijze van effectbeoordeling.

Met deze Notitie Reikwijdte en Detailniveau wil de provincie ook ideeën ophalen uit de samenleving voor de Omgevingsvisie en de omgevingseffectrapportage. Hiermee worden maatschappelijke partijen bij dit proces betrokken en krijgen ze ruimte voor het leveren van inbreng. De notitie reikwijdte en detailniveau maakt daarmee ook onderdeel uit van het participatietraject voor de omgevingsvisie. Maatschappelijke partijen kunnen hun verwachtingen en vragen inbrengen die de o.e.r. moet beantwoorden.

Het MER/OER geeft op basis van beschikbare kaarten, monitoringdata en expert judgement een inschatting van het doelbereik en effecten van het omgevingsbeleid voor de lange termijn (2050). De uitkomsten van het OER kunnen in de toekomst (na 2030) anders zijn dan wat in het OER werd verwacht. Door voortschrijdend inzicht zijn er bijvoorbeeld onvoorziene effecten waarmee in het OER geen rekening is gehouden. Of tijdens de uitvoering van het beleid kan blijken dat het beschikbare budget ontoereikend is. Monitoring van de Omgevingsvisie helpt om vinger aan de pols te houden en het omgevingsbeleid indien nodig bij te stellen. Voor een nadere toelichting over het hoe en wat van omgevingseffectrapportage wordt verwezen naar hoofdstuk 4.

1.4. Leeswijzer

Hoofdstuk 2 gaat in op de gebiedskenmerken van Flevoland, de huidige stand van zaken van het Omgevingsbeleid en de autonome ontwikkelingen. Hoofdstuk 3 gaat in op de scope van de Omgevingsvisie en de keuze voor scenario's waarvan de effecten in de omgevingseffectrapportage kunnen worden verkend. Hoofdstuk 4 geeft een toelichting op het beoordelingskader dat wordt gehanteerd voor het beoordelen van de mate van doelbereik en effecten van beleidskeuzes in de Omgevingsvisie. Hoofdstuk 5 geeft een toelichting over de rol van de omgevingseffectrapportage in het participatieproces en geeft inzage in de wettelijke procedure van de besluitvorming over de nieuwe Omgevingsvisie en omgevingseffectrapportage.

2. Huidige en autonome situatie

2.1. Gebiedskenmerken Flevoland

Flevoland is de jongste provincie van Nederland, en bestaat uit drie polders, die in drie fasen zijn aangelegd en ingericht. De Noordoostpolder heeft het meest landelijke karakter. Rondom de centrale kern Emmeloord ligt een kring van kleinere dorpen, allemaal op fietsafstand. Daaromheen is veel ruimte voor landbouw. De voormalige eiland Urk en Schokland zijn opgenomen in het gebied. Urk, heeft een eigen accent, als vissersdorp met een historische kern die ook is aangewezen als beschermd stadsgezicht. Schokland is Unesco Werelderfgoed.

Oostelijk Flevoland is ontwikkeld in de jaren '60 en '70 toen Nederland te maken kreeg met het vraagstuk van woningnood. Vooral Lelystad bood woningen voor mensen uit de Randstad. Naast de landbouw werd hier ook ruimte voor recreatie gecreëerd. Dit deel van Flevoland is een mix van stedelijk en landelijk gebied, in een gezonde en groene omgeving, met veel recreatiemogelijkheden.

In Zuidelijk Flevoland is de schaalvergroting verder doorgezet. Centraal in de polder een grootschalig landbouwgebied, met aan de westkant Almere, een grote, snelgroeiende stad, bestaand uit deelgebieden omzoomd door bos. Aan de oostkant ligt Zeewolde, dat zijn eigen kwaliteit ontleent aan zowel de ligging aan het water als de ligging nabij grote bosgebieden.

De vierde polder, de Markerwaard, is uiteindelijk niet gerealiseerd. Nu vormt het Markermeer samen met het IJsselmeer, het blauwe hart van Nederland, met unieke natuur- en recreatiewaarden, en een functie als zoetwatervoorziening.

De snelle groei van Flevoland heeft geleid tot specifieke vraagstukken voor dit gebied. De samenlevingsopbouw, infrastructuur, onderwijs en werkgelegenheid zijn achtergebleven bij de groei van het aantal inwoners. Doordat wijken in één keer zijn gebouwd speelt de beheer- en onderhoudsopgave overal tegelijk op. Ook vergrijzing speelt een grotere rol dan in andere regio's. De samenstelling van de bevolking was lang afwijkend van de rest van Nederland, waardoor voorzieningen die elders geleidelijk ontwikkeld zijn, hier nog ontbreken.

2.2. De huidige staat van het Flevolands omgevingsbeleid

Waar staat de provincie?

Recent is een tweede tweejaarlijkse monitor gepubliceerd over de voortgang van de uitvoering van de Omgevingsvisie FlevolandStraks. Aan de hand van indicatoren wordt zichtbaar waar de provincie op dit moment staat in relatie tot geformuleerde ambities. Ook andere monitorrapportages, zoals de Monitor Waterprogramma en de Flevoland Monitor 2023 (Economic Board Flevoland) laten zien waar vooruitgang is geboekt en waar nog opgaven liggen. Hieronder een compilatie van bevindingen:

- Flevoland is momenteel 40% energieneutraal (inclusief vervoer), windenergie heeft daarin het grootste aandeel. Voor energiebesparing en reductie van broeikasgasemissies zijn nog geen data beschikbaar. Netcongestie is een knelpunt in de hele provincie.
- Het aantal circulaire banen en vestigingen is nog beperkt. Groene grondstoffen en reststromen uit de bouw (incl. grond-, weg- en waterbouw) laten een groot potentieel zien voor hergebruik en nuttige toepassing.
- De landbouw in Flevoland heeft een hoge verdien capaciteit en productiviteit. De toekomstbestendigheid staat onder druk door een hoge kostenstructuur, uitputting van landbouwgronden, bodemdaling en -verdichting en een afnemende bodembiodiversiteit.
- De Flevolandse economie toont vanaf grofweg 2018, hoge groeicijfers en een toename van het aantal banen en vestigingen. Flevoland – net als elders in Nederland - kent nog veel krapte op de arbeidsmarkt in de agrarische sector, technische beroepen en binnen Zorg & Welzijn.
- Op het gebied van brede welvaart zijn er nog uitdagingen, zoals voor gezondheid en zorg, subjectief welzijn en sociale contacten. Van de Flevolandse ervaart 13% hun brede welvaart als onvoldoende.
- De helft van Flevolandse werknemers werkt buiten Flevoland. De uitgaande pendelstroom overtreft het aantal forensen dat voor werk naar Flevoland komt.
- Op langere termijn (na 2050) kunnen de huidige drinkwaterbronnen niet langer in de vraag naar drinkwater voorzien.
- De biologische waterkwaliteit is in de meeste Flevolandse waterlichamen matig tot goed. Wat betreft de chemische waterkwaliteit en specifiek verontreinigende stoffen voldoet geen enkel waterlichaam aan de KRW-doelen voor 2027.
- Een substantieel deel van de primaire dijken van de Flevo- en Noordoostpolder voldoet niet aan de nieuwe veiligheidseisen van 2050 en moet worden versterkt.

2.3 Autonome ontwikkelingen

In Flevoland spelen verschillende ontwikkelingen die momenteel nog in de planvormingsfase zijn, zoals:

- 380 kV verbindingen Diemen-Ens en Vierverlaten-Ens

- Ontwikkelingen infrastructuur (nieuwe wegen, bv. Rondweg Lelystad Zuid, Spuiweg/Ontsluitingsweg Urk)
- Versterkingen waterkeringen
- Woningbouw van diverse gemeenten
- Uitbreiding bedrijventerreinen
- Uitwerking programma landelijk gebied
- Rijkskeuzes met betrekking tot defensie.

Met behulp van monitordata en beschikbaar kaartmateriaal zal in het OER de huidige staat van de leefomgeving en de (autonome) ontwikkeling ervan worden beschreven. Dit laatste wordt de referentiesituatie genoemd. De referentiesituatie beschrijft de toekomstige situatie van de fysieke en sociale leefomgeving van Flevoland bij voortzetting van bestaand beleid.

3. Planvoornemen

De Omgevingsvisie Flevoland2050 zal een samenhangend/integraal en verleidelijk vergezicht bieden op het Flevoland van de toekomst. Daarbij beperken we ons niet tot alleen ruimtelijke vraagstukken. Op basis van de Omgevingsvisie Flevoland2050 zet de provincie een duidelijke koers uit en maakt de provincie zelfbewuste ruimtelijke en sturende keuzes voor de lange termijn.

De Omgevingsvisie Flevoland2050 biedt een ruimtelijke vertaling van opgaven die op Flevoland af komen. Het biedt een basis voor afwegingen en prioritering, die duidelijkheid moet geven voor beleid en uitvoering. Doordat we één visie op en koers naar de toekomst hebben, geeft de provincie helderheid waarvoor ze gaat en staat. Daarmee is de provincie een betrouwbare partner en overheid.

3.1. Opgaven Flevoland

Aan ruimte was in Flevoland nooit een gebrek. De provincie dankt er zelfs haar bestaan aan. Grond wordt echter schaarser. Ook in Flevoland. Keuzes zullen gemaakt moeten worden om een goed niveau van brede welvaart te realiseren voor alle inwoners.

Belangrijke opgaven zijn:

➤ Groeien in balans.

Flevoland blijft de komende decennia fors groeien; in aantal woningen, inwoners en bedrijven. Er komen minimaal 100.000 woningen bij de huidige 181.000 huizen. Dat betekent dat Flevoland in 2050 dan circa 650.000 inwoners telt. Voor ons is de groei van het aantal woningen onlosmakelijk verbonden met een minstens evenredige uitbreiding van voorzieningen en werkgelegenheid. We stapelen immers geen stenen, maar we bouwen aan een vitale samenleving.

➤ Toekomstbestendig landelijk gebied

Flevoland is ontworpen als dé agrarische provincie van Nederland, met vruchtbare landbouwgrond, goed water, grote percelen en een centrale ligging. Inmiddels is onze provincie een agrarische speler van wereldformaat en hebben we de hoogste productie en opbrengsten ter wereld. De strakke functiescheiding die is gehanteerd had echter een onvoorzien ongunstig effect op de biodiversiteit, bodemvruchtbaarheid, waterkwaliteit en op het waterbeheer in tijden van droogte en wateroverlast door klimaatverandering. Voor een gezonde toekomst van het landelijk gebied is het van belang dat we ook daar de balans bewaren, zodat we een gezond en aantrekkelijk landschap behouden met voldoende perspectief voor zowel de boeren als de bewoners.

➤ Duurzaam en innovatief

Flevoland is sinds jaar en dag de windprovincie van Nederland. Ruim een kwart van de windenergie die Nederland op land opwekt, komt bij ons vandaan. Desondanks is het aanbod aan energie onvoldoende voor de toenemende vraag. Extra inspanningen zijn nodig om vraag en aanbod van energie op elkaar af te stemmen. Maar ook een toenemende schaarste aan grondstoffen vraagt om verduurzaming van gebruik en meer aandacht voor circulariteit.

➤ Bloeiende economie

Een belangrijke voorwaarde voor een goed bestaan is dat mensen in de omgeving passend werk kunnen vinden waarmee ze een stabiel inkomen kunnen verdienen. Veel Flevolandse mensen werken en studeren buiten Flevoland omdat het aanbod binnen de provincie onvoldoende is. Versterken van de regionale economie is onderdeel van de groeiofgave. Versterken van de Flevolandse economie kan bovendien een positief effect hebben op de mobiliteitsstromen en bijdragen aan een betere bereikbaarheid.

Al deze opgaven doen een beroep op dezelfde ruimte en hebben ook invloed op elkaar. Dat vraagt dan ook om verstandige keuzes. Dat kan gaan over meervoudig ruimtegebruik, maar ook om functies te plaatsen op goede locaties, waarbij rekening wordt gehouden met de draagkracht van water- en bodemsysteem.

3.2. Scenario's

Wezenlijk voor een omgevingseffectrapportage is het onderzoeken van verschillende beleidsalternatieven waarmee de doelstellingen van het omgevingsbeleid gerealiseerd kunnen worden.

Veel ontwikkelingen zijn onzeker en er zijn verschillende keuzes te maken. Een goede manier om dit te verkennen is om ontwerpende zin te werken met verschillende scenario's: een beschrijving van een opeenvolging van mogelijke gebeurtenissen, resulterend in een bepaald toekomstbeeld. Een scenario heeft geen planologisch-juridische status. Het is een autonoom product, dat helpt bij debat en planvorming, juist door te kijken naar een langere termijn, en naar heel verschillende oplossingsrichtingen. Met de scenario's worden telkens dezelfde vraagstukken op een andere wijze uitgewerkt.

Voor de Omgevingsvisie 2050 worden in eerste instantie vier scenario's uitgewerkt die te beschouwen zijn als 'hoeken van het speelveld'. Een methodische aanpak hiervoor is een assenkruis. Op de X-as staat "het initiatief ligt bij de samenleving" tegenover "het initiatief ligt bij de provincie". Hiermee wordt het spanningsveld voor de sturingsfilosofie ruimtelijk zichtbaar gemaakt. Dit zal gaan over meer bottom-up en top-down benadering. Op de Y-as plaatsen we het natuurlijk systeem met waarden tegenover het technisch systeem met behoeften. Hierin wordt de spanning tussen houdbaar en maakbaar inzichtelijk gemaakt.

Op deze wijze worden vier verschillende beelden van Flevoland 2050 ontwikkeld, die getoetst worden met de OER.

Voor de besluitvorming over de omgevingsvisie wordt voor alle vier scenario's in beeld gebracht wat het doelbereik en effecten zijn op een aantal essentiële thema's. Hiermee krijgen Provinciale Staten inzicht in de gevolgen van strategische alternatieve beleidskeuzes en kunnen zij beter robuuste keuzes maken voor het voorkeursalternatief (VKA). Het VKA bestaat uit een combinatie van kansrijke onderdelen van de vier scenario's die Provinciale Staten sturingshandvaten biedt voor monitoring en evaluatie.

Zoals al in hoofdstuk 1 is aangegeven, is gekozen voor een brede opzet van de visie. Wij beperken ons niet tot de fysieke aspecten van de wet. Fysieke, sociale en economische ontwikkelingen hangen namelijk nauw met elkaar samen en hebben een ruimtelijke component. Deze Omgevingsvisie richt zich op alle strategische hoofdpogingen voor de lange termijn die bepalend zijn voor de toekomst van Flevoland.

Thema's die in ieder geval worden meegenomen en verkend met de scenario's zijn:

- Bouwen van een samenleving
- Woningbouw
 - Landbouw/landelijk gebied
 - Economie / werkgelegenheid
 - Natuur, water, biodiversiteit en milieu

- Klimaat en energietransitie
- Ruimtelijke kwaliteit
- Mobiliteit/bereikbaarheid

4. Wijze van beoordelen/Reikwijdte en detailniveau

Het doel van omgevingseffectrapportage is onderzoeken wat de mate van doelbereik en de lange termijn gevolgen (fysiek, sociaal, economisch) zijn van strategische keuzes in de Omgevingsvisie. De kennis en informatie uit de omgevingseffectrapportage draagt op deze wijze bij aan een evenwichtige afweging van ambities en doelen in de plan- en besluitvorming. Het proces van de omgevingseffectrapportage bestaat op hoofdlijnen uit de volgende stappen:

1. Het uitwerken en waarderen van de staat van de leefomgeving (zie 4.1) tot een referentiesituatie (4.2) voor het OER;
2. Het verkennen van mogelijke alternatieven voor de Omgevingsvisie in de vorm van ontwerpend onderzoek met behulp van scenario's;
3. Het beschrijven en beoordelen (4.3) van de mate van doelbereik en effecten van deze scenario's en deze toelichten in het OER;
4. Het gesprek voeren met Provinciale Staten en met gebiedspartners over de scenario's en de te verwachten effecten. Op basis hiervan het ontwikkelen van een (of mogelijk twee) voorkeursalternatief/ven (VKA);
5. Het geven van een aanzet voor monitoring t.b.v. eventuele bijsturing van beleid als de verwachte doelen en effecten anders zijn dan volgens het OER werden verwacht.

4.1. Staat van de leefomgeving

De staat van de leefomgeving is een beschrijving van de huidige situatie voor de thema's die relevant zijn voor de Omgevingsvisie en het OER. De staat van de leefomgeving wordt ook wel een 'foto van de leefomgeving' genoemd. Het geeft een actueel en feitelijk beeld van hoe de provincie ervoor staat op het gebied van woningbouw, economie, bereikbaarheid, landbouw, klimaat, energietransitie, gezonde en veilige leefomgeving, maatschappelijke voorzieningen, bodem en watersysteem en de staat van instandhouding van de natuur en biodiversiteit. Elk thema bevat een beknopte beschrijving en overzichtelijke kaartjes, tabellen en grafieken. Deze thema's komen grotendeels overeen met het beoordelingskader (zie tabel 1). Voor het opstellen van de staat van de leefomgeving wordt zoveel mogelijk gebruik gemaakt van bestaande onderzoeksgegevens, monitoringdata en kaartmateriaal.

4.2. Referentiesituatie

De staat van de leefomgeving is het vertrekpunt om te komen tot een referentiesituatie (nul-alternatief) voor Flevoland. Door autonome ontwikkelingen te identificeren kan de huidige situatie worden doorgetrokken naar een toekomstig beeld van de fysieke en sociale leefomgeving van Flevoland. Het gaat om een toekomstbeeld van Flevoland bij ongewijzigd beleid. Voor dit toekomstbeeld, deze referentiesituatie, denken we 25 jaar vooruit (2050). De keuzes die nu al zijn gemaakt over o.a. woningbouwlocaties en infrastructuur zijn onderdeel van die autonome ontwikkeling. Daarnaast leiden klimaatverandering en bodem- en watercondities ook tot autonome ontwikkelingen om rekening mee te houden, zoals bodemdaling en extremen in neerslag, tekort aan zoet water. De referentiesituatie geeft informatie over toekomstige knelpunten en risico's of kansen waarop de Omgevingsvisie kan anticiperen.

4.3. Beoordelingskader

Voor de beoordeling van de mate van doelbereik en effecten van strategische keuzes in de omgevingsvisie wordt een beoordelingskader opgesteld. Dit beoordelingskader is gebaseerd op de doelen van de Omgevingswet. "De Omgevingswet is, met het oog op duurzame ontwikkeling, gericht op het:

- bereiken en in stand houden van een veilige en gezonde fysieke leefomgeving en een goede omgevingskwaliteit, en
- het doelmatig beheren, gebruiken en ontwikkelen van de fysieke leefomgeving ter vervulling van maatschappelijke functies" (artikel 1.3 Omgevingswet).

De thema's van het beoordelingskader worden gerangschikt naar deze vier perspectieven in een zogenaamd 'Rad van de Leefomgeving':

1. Het beschermen van de fysieke leefomgeving.
 - a. Veilige en gezonde leefomgeving
 - b. Goede omgevingskwaliteit
2. Het benutten van de fysieke leefomgeving.
 - a. Woonomgeving
 - b. Economische omgeving



Binnen dit raamwerk kunnen voor Flevoland herkenbare thema's en beoordelingscriteria worden uitgewerkt passend bij de reikwijdte en het detailniveau van Omgevingsvisie en OER (zie tabel 1). Bij de selectie van criteria op doelbereik is het sturend vermogen van de provincie relevant. Omgevingsbeleid leidt tot ingrepen in de fysieke leefomgeving met effecten die betrekking hebben op milieu, ruimtelijke kwaliteit en het sociale en economische domein. Voor het beoordelen van deze effecten worden ook criteria gehanteerd.

Voor het meten van de mate van doelbereik en effecten wordt gebruik gemaakt van beschikbaar kaartmateriaal, vuistregels en kengetallen en expert judgement. De beoordeling is kwalitatief met behulp van een vijfpuntenschaal, variëren van een zeer (++) en beperkte (+) positieve verandering tot een beperkte (-) en zeer negatieve verandering (--). Geen verandering t.o.v. de referentiesituatie krijgt een score 0.

In tabel 1 is een voorlopig beoordelingskader uitgewerkt. In hoeverre alle genoemde aspecten kunnen worden meegenomen in het OER zal afhankelijk zijn van de beschikbaarheid van informatie.

Tabel 1. Beoordelingskader Omgevingseffectrapportage

Thema	Aspecten	Doelbereik	Effecten
Woningbouw en wonen	Woningproductie Verduurzaming bestaande woningvoorraad Diversiteit woonmilieus	Aantallen nieuwe woningen Woningen voldoen aan de doelen voor klimaat, energie en gezondheid	Ruimtebeslag Versnippering ruimtegebruik Landschappelijke waarden Welzijn Flevolandse
Regionale economie	Arbeidsmarkt en werkgelegenheid Kennisinfrastructuur Innovatieve clusters Circulariteit	Werkgelegenheidsgroei Aanbod onderwijsvoorzieningen Beschikbaarheid bedrijventerreinen Ontwikkeling innovatieve clusters	Ruimtebeslag Versnippering ruimtegebruik Landschappelijke waarden Geluid- en geurhinder
Mobiliteit en bereikbaarheid	Multimodaal verkeersnetwerk OV-bereikbaarheid Elektrisch vervoer Reizigerskilometers auto, OV, fiets Verkeersveiligheid	Verandering in- en uitgaande pendel OV- en fietsgebruik Beschikbaarheid elektrische laadinfrastructuur Vermindering reistijdverliezen Vermindering verkeersslachtoffers	Ruimtebeslag Versnippering ruimtegebruik Landschappelijke waarden CO2-emissie Emissies luchtkwaliteit, geluidshinder
Landbouw en landelijk gebied	Toekomstbestendige landbouw Verbredingsactiviteiten Circulariteit Bereikbaarheid voorzieningen	Innovaties in de landbouw Verdiencapaciteit Toename (her)gebruik materialen Voorzieningenniveau dorpen en landelijk gebied	Gebruik gewasbeschermingsmiddelen Emissies stikstof en broeikasgassen Bodem- en (grond)waterkwaliteit Biodiversiteit Welzijn plattelandbewoners

Energietransitie	Hernieuwbare elektriciteit Duurzame energie-infrastructuur (o.a. energieopslag) Energiegebruik Netcongestie	Doelen RES en PMIEK Vermindering knelpunten netcongestie	Ruimtebeslag Landschappelijke waarden CO2-emissie Milieugebruiksruimte geluid en externe veiligheidsrisico's
Klimaat	Wateroverlast en verdroging Overstromingsrisico's Bodemdaling en verzilting CO2-emissie Klimaatschade	Vermindering risico's wateroverlast en verdroging IJsselmeer- en randmeerdijken voldoen aan nieuwe veiligheidsnormen Afname CO2-emissie	Ruimtebeslag Landschappelijke waarden Biodiversiteit Klimaatschade
Gezonde en veilige leefomgeving	Luchtkwaliteit Geluidskwaliteit Externe veiligheidsrisico's Geurhinder Zwemwaterkwaliteit Infectieziekten	Verbeterde lucht- en geluidskwaliteit Flevolandse wonen in gebieden zonder risico's voor brand-, explosie- en gifwolkgevaar	Gemiddelde levensduurverwachting Gemiddeld aantal gezonde levensjaren
Maatschappelijke voorzieningen	Nabijheid en bereikbaarheid van voorzieningen op het gebied van gezondheid, zorg, onderwijs, sport, recreatie, ontmoeting en welzijn	Opheffen/terugdringen van tekorten van voorzieningen op het gebied van onderwijs, gezondheid, zorg, hulpdiensten, sport, recreatie en welzijn	Welzijn Flevolandse
Bodem- en watersysteem	Bodemkwaliteit/-vruchtbaarheid Grond-/oppervlaktewaterkwaliteit Beschikbaarheid zoet water Drinkwatervoorraden	Gezonde bodems Grond- en oppervlaktewater voldoet aan KRW-normen Veiligstellen strategische drinkwatervoorraden	Ruimtebeslag Landschappelijke en archeologische waarden Biodiversiteit
Natuur en biodiversiteit	Natura 2000 en Natuurnetwerk Weide- en akkervogelgebieden Bos en houtopstanden Stiltegebieden Invasieve exoten Stikstofdepositie	Voltooiing Nationaal Natuurnetwerk Vergroting areaal bos en houtopstanden Instandhouding weide- en akkervogels Terugdringen van invasieve exoten	Staat van instandhouding Natura 2000 Verandering aantal en omvang van beschermde soorten
Ruimtelijke kwaliteit	Landschap Cultureel erfgoed Archeologische monumenten	Behoud en bescherming kernkwaliteiten Flevolands landschap Behoud/bescherming cultureel erfgoed Zorgvuldig en efficiënt ruimtegebruik	Verlies van landschappelijke identiteit Versnippering en verrommeling

Het OER laat zien wat de effecten zijn van verschillende ruimtelijke ontwikkelingen en in hoeverre deze mogelijk leiden tot een overschrijding van de grenzen van een basiskwaliteit voor milieu, natuur, landschap en ruimtelijke kwaliteit. In het OER zal ook een voorstel worden opgenomen voor het verder ontwikkelen van de huidige Monitor Omgevingsvisie. De Monitor helpt vinger aan de pols te houden en signaleert wanneer doelen buiten bereik dreigen te komen en effecten niet binnen de randvoorwaarden blijven van onder andere milieu, natuur en landschap.

5. Participatie en procedure

5.1. Werken als één overheid

De ontwikkeling van de omgevingsvisie komt tot stand binnen een bredere context waarin ook het Rijk, de gemeenten en het waterschap hun omgevingsbeleid actualiseren (of hebben geactualiseerd). Die context is complex en dynamisch.

➤ ***In 2022 is de Strategische Agenda Flevoland ontwikkeld***

De Strategische Agenda Flevoland “Over de brug komen” is een bouwsteen voor de Omgevingsvisie Flevoland 2050. De provincie, het Rijk, zes gemeenten en Waterschap Zuiderzeeland hebben hierin een perspectief uitgewerkt voor Flevoland, op basis van drie ontwikkelpijlers:

- vitale steden en dorpen;
- toekomstbestendige regionale economie;
- robuust natuurlijk fundament.

De samenwerkende overheden hebben afgesproken dat ze hier gezamenlijk uitwerking aan willen geven en hebben daarvoor een uitvoeringsagenda opgesteld, en governance-afspraken gemaakt.

➤ ***In 2023 is een ruimtelijk voorstel aangeboden aan het rijk***

Ter voorbereiding van de actualisatie van de Nationale Omgevingsvisie (NOVI) is de Rijksoverheid eind 2022 gestart met het programma NOVEX (Nationale Omgevingsvisie Extra). In het kader van dit NOVEX-programma heeft het Rijk aan alle provincies, en dus ook Flevoland gevraagd met een ruimtelijk voorstel te komen.

De strategische agenda is benut als basis voor het ruimtelijk voorstel, en de uitwerking is in samenspraak met de gemeenten en het waterschap tot stand gekomen.

Het rijk heeft aangegeven dat ze als vervolgstap op de ruimtelijke voorstellen met elke provincie een ruimtelijk arrangement willen afsluiten waarin wederzijdse afspraken worden gemaakt over de realisatie.

- **Voor een aantal complexe, landelijke opgaven worden gebiedsgerichte uitwerkingen gemaakt, waarbij het rijk samenwerkt met de inliggende gemeenten en provincies.**

Provincie Flevoland maakt deel uit van vier NOVEX-gebieden:

- Metropoolregio Amsterdam
- Regio Zwolle
- Lelylijn
- Schiphol (incl. Lelystad Airport)

Voor deze NOVEX-gebieden zijn en worden gebiedsuitwerkingen gemaakt, die ook weer een basis vormen voor de ruimtelijke voorstellen en de beleidskeuzes van de betrokken overheden.

- **Sectorale programma's voor nationale opgaven.**

In het programma NOVEX zijn door het rijk 20 a 25 sectorale programma's bijeengebracht. Deze programma's kennen allemaal een eigen aanpak en een eigen tijdlijn. Voor veel van deze programma's is ook de samenwerking met de provincies gezocht. Enkele voorbeelden van deze programma's zijn:

- Het Nationaal Programma Landelijk Gebied, waarbij het ministerie van LNV de provincies heeft gevraagd om voor de eigen provincie een provinciaal programma landelijk gebied uit te werken
- Het Programma Energie Hoofdstructuur, waarin het ministerie van EZK in afstemming met de provincies een uitwerking maakt van keuzes voor het Landelijke Energiesysteem
- Het programma Ruimte voor Defensie, waarin het ministerie van defensie ruimte zoekt voor kazernes en oefengebieden verspreid over Nederland.
- De Nationale woon- en Bouwagenda op basis waarvan het ministerie van BZK afspraken maakt met de provincies over de beschikbaarheid betaalbaarheid en kwaliteit van woningen

De Flevolandse uitwerkingen van deze programma's worden meegenomen als autonome ontwikkelingen, voor zover daar al keuzes in zijn gemaakt.

- **Vier van de zes Flevolandse gemeenten zijn bezig met de ontwikkeling van een nieuwe omgevingsvisie, de andere twee zijn recent vastgesteld**

Mede door de invoering van de Omgevingswet zijn veel gemeenten bezig om hun Omgevingsvisies te actualiseren of anders aan te pakken. Voor alle gemeenten geldt dat ze daarbij sterk inzetten op een goede betrokkenheid van inwoners.

De planning van deze nationale, regionale en lokale processen verloopt niet synchroon. Sommige processen zijn eerder gestart en lopen vooruit op het proces van de nieuwe Omgevingsvisie. Andere trajecten zijn pas recent gestart en zullen pas gereed komen na de vaststelling van een nieuwe Omgevingsvisie. Binnen deze context blijft het uitgangspunt dat er wordt gewerkt vanuit één overheid: “Het is nodig dat we goed samenwerken met gemeenten en andere overheden, zodat de inwoners ons ervaren als één overheid” (Coalitieakkoord 2023-2027).

Een flink aantal van de verschillende plannen en programma's van Rijksoverheid en gemeenten zullen ook procedures voor milieueffectrapportage doorlopen. Dat geldt in ieder geval voor de Nota Ruimte, NPLG en enkele gemeentelijke Omgevingsvisies. Parallel aan deze notitie reikwijdte en detailniveau OER voor de Omgevingsvisie Flevoland zijn en worden ook notities reikwijdte en detailniveau gepubliceerd voor deze plannen en programma's.

5.2. Participatie

Participatie is één van de belangrijkste pijlers in het Coalitieakkoord 2023-2027 'Toekomst voor het nieuwe land'. Provinciale Staten wil 'inwoners, ondernemers en andere belanghebbenden betrekken bij wat we doen, zowel in de keuzes als in de uitvoering'. Op deze wijze wil ze politiek dicht bij de burger brengen en het vertrouwen in het bestuur herstellen. Een actieve houding is cruciaal. Eind 2023 hebben Provinciale Staten een participatiebeleid vastgesteld. Deze vormt de basis voor de participatieaanpak van het gehele traject. Om te voorkomen dat we mensen overvragen gaan we in dit traject kritisch kijken naar bruikbare informatie uit eerdere participatie trajecten.

Voor het gehele traject is/wordt een participatieaanpak op hoofdlijnen geschetst. Voor de keuze van de rol van verschillende partijen in het participatieproces wordt gebruik gemaakt van de zogenoemde participatieladder. De participatieladder kiest een participatievorm die aansluit bij de bestuursstijl van Provinciale Staten. Voor dit proces gaat het in essentie om een keuze tussen informeren (meeweten), consulteren (meedenken) en adviseren (meepraten) door betrokken partijen. Die rol kan verschillen tussen bevoegde gezagen, wettelijke adviseurs en maatschappelijk partijen, bewoners en ondernemers.

Deze Notitie Reikwijdte en Detailniveau OER geeft alle betrokken overheden, maatschappelijke organisaties, burgers en ondernemers inzage in hoe de omgevingseffectrapportage voor de Omgevingsvisie Flevoland 2050 wordt uitgevoerd. Daarmee is dit document een eerste stap in het participatieproces van de Omgevingsvisie.

5.3. Procedure.

De publicatie van de Nota Reikwijdte en Detailniveau markeert ook de start van het traject om te komen tot een nieuwe omgevingsvisie. Tijdens de periode van ter inzagelegging kan iedereen reageren op de concept-NRD door een zienswijze in te dienen.

Voor het OER zijn wij vooral benieuwd naar zienswijzen over:

- Inhoudelijke thema's die u mist in de scope van OER;
- Suggesties welke thema's in ieder geval moeten worden verkend in de scenario's;
- Aanvullingen op de beoordelingscriteria voor doelbereik en effecten in het OER.

De procedure voor de omgevingseffectrapportage is juridisch gekoppeld aan de planprocedure voor de omgevingsvisie. De omgevingsvisie Flevoland kan daardoor pas worden vastgesteld nadat het OER is opgesteld. De procedure voor OER bestaat uit de volgende stappen:

1. Kennisgeving ter inzage legging NRD
2. Raadpleging over reikwijdte en detailniveau OER
3. Opstellen OER
4. Openbare kennisgeving Ontwerp Omgevingsvisie en OER
5. Vastellen Omgevingsvisie Flevoland

1. *Kennisgeving*

Het voornemen van Provinciale Staten om een nieuwe Omgevingsvisie op te stellen wordt aangekondigd in een provinciaal blad (overheid.nl) en op de website van de provincie. Deze openbare kennisgeving is de formele start van het proces om te komen tot een nieuwe Omgevingsvisie. In de kennisgeving wordt ook aangegeven dat daarbij de procedure van omgevingseffectrapportage wordt doorlopen. De gelegenheid wordt geboden om zienswijzen kenbaar te maken op de concept notitie reikwijdte en detailniveau. Deze zal ter inzage worden gelegd wanneer Provinciale Staten besloten hebben over de start van het proces voor een nieuwe Omgevingsvisie.

2. *Raadpleging over reikwijdte en detailniveau OER*

De notitie reikwijdte en detailniveau (NRD) wordt ook benut om betrokken bestuursorganen en wettelijke adviseurs te raadplegen. Behalve de colleges van de zes gemeenten en het bestuur van Waterschap Flevoland, zullen ook relevante bestuursorganen van aangrenzende provincies (en waterschappen) worden geraadpleegd. De wettelijke adviseurs zijn de minister van Natuur en stikstof, de Rijksdienst voor

Cultureel Erfgoed namens de minister van OCenW, en de Inspectie Leefomgeving en Transport (ILT) van het ministerie van Infrastructuur en Waterstaat.

Deze bestuursorganen en wettelijke adviseurs zullen worden gevraagd om hun zienswijze te geven over de reikwijdte, het detailniveau en de aanpak van omgevingseffectrapportage. Voor deze raadpleging geldt geen wettelijke termijn. Wel dient deze raadpleging te zijn afgerond voordat wordt gestart met het opstellen van het OER.

Ook de Commissie voor de m.e.r. wordt om advies gevraagd over het beoordelingskader en de beoordelingssystematiek. Het advies van de Commissie m.e.r. wordt betrokken bij het opstellen van het OER.

3. Opstellen OER

In het OER worden alternatieven uitgewerkt voor verschillende beleidsonderdelen van de Omgevingsvisie. Deze alternatieven zijn in het OER beoordeeld op mate van doelbereik en gevolgen voor de fysieke en sociale leefomgeving. Nadat de omgevingseffectrapportage is afgerond, wordt het OER opgesteld en definitief gemaakt.

4. Openbare kennisgeving OER en Ontwerp Omgevingsvisie

Het OER wordt gelijktijdig ter inzage gelegd met het Ontwerp Omgevingsvisie. Op beide documenten mag iedereen zienswijzen naar voren brengen volgens de zienswijzeprocedure. Besturen van gemeenten, waterschap en buurprovincies en de wettelijk adviseurs worden geraadpleegd over het OER en de Ontwerp Omgevingsvisie. Ook zal toetsing plaatsvinden door de Commissie voor de m.e.r. Gelijktijdig wordt het OER en de Ontwerp Omgevingsvisie aangeboden aan Provinciale Staten.

5. Vaststellen Omgevingsvisie

Provinciale Staten zijn bevoegd gezag en stellen de Omgevingsvisie vast. Bij het vaststellen van de Omgevingsvisie wordt vermeld op welke wijze rekening is gehouden met de uitkomsten van het OER en met de ingebrachte zienswijzen en adviezen.

Bijlage 1 : begrippenlijst

Archeologische waarden	Overblijfselen van vroegere culturen en leefgemeenschappen in bodem en ondergrond
Autonome ontwikkeling	De toekomstige ontwikkeling van een gebied bij voortzetting van bestaand beleid
Beoordelingskader	Het geheel van criteria voor de beoordeling van de mate van doelbereik en effecten van omgevingsbeleid
Biodiversiteit	Omvat alle soorten, planten en micro-organismen, inclusief de genetische variatie binnen die soorten, binnen een specifiek woon- en leefgebied van die soorten
Brede welvaart	Bij brede welvaart wordt niet alleen gekeken naar materiële welvaart, maar ook naar zaken als gezondheid, onderwijs, milieu, sociale cohesie en economische ontwikkeling
Broeikasgasemissies	Emissies die bijdragen aan klimaatverandering, zoals CO ₂ , methaan en lachgas
Circulaire economie	Een economie waarin reststoffen opnieuw worden ingezet en eindige grondstofvoorraden niet worden uitgeput.
Commissie voor de m.e.r.	De commissie die is ingesteld om te adviseren over de inhoud van MER- en OER-rapporten en die onafhankelijk te toetsen.
Elektromagnetische straling	De niet zichtbare straling afkomstig van o.a. hoogspanningsleidingen en antennes voor mobiele telefonie
Energieneutraal	De hoeveelheid opgewekte duurzame energie in een bepaald gebied voorziet volledig in de vraag naar die energie
Energietransitie	Het proces van de overgang van het gebruik van fossiele energiebronnen naar duurzame energiebronnen
Externe veiligheid	Het geheel van risico's voor mens en milieu bij gebruik, opslag en vervoer van gevaarlijke stoffen. Ook de risico's van luchthavens vallen eronder.
FPLG	Flevolands Programma Landelijk Gebied
Functiecombinaties	Het combineren van verschillende grondgebruiksvormen die meerwaarde oplevert voor de afzonderlijke grondgebruiksvormen
Fysieke leefomgeving	Deze bestaat uit de lucht, water, bodem, natuur, cultuurlandschappen, erfgoed en door de mens gemaakte bouwwerken, infrastructuur
GS	Gedeputeerde Staten, initiatiefnemer nieuwe Omgevingsvisie en OER
MER	Milieueffectrapport
m.e.r.	Procedure milieueffectrapportage
m.e.r.-plicht	De wettelijke plicht van het opstellen van een milieueffectrapport voor een plan, project of activiteit

Klimaatadaptatie	Het aanpassen van de fysieke leefomgeving aan de risico's van klimaatverandering, zoals wateroverlast, droogte en overstromingsrisico's
Kringlooplandbouw	Vormen van landbouw waarin sprake is van een gesloten kringloop van grondstoffen, meststoffen en energie.
KRW	Europese Kaderrichtlijn Water
Landbouwtransitie	De overgang naar duurzame vormen van landbouw, zoals biologische landbouw en kringlooplandbouw
Meervoudig ruimtegebruik	Het gebruik van eenzelfde grond- of wateroppervlak voor meer dan één gebruiksdoel
Milieueffectrapportage	De wettelijke procedure voor het op- en vaststellen van een milieueffectrapport
Milieuruimte	De ruimte of zone waarbinnen woningen, ziekenhuizen, scholen, zorgcentra alleen onder strikte voorwaarden mogelijk zijn vanwege gezondheidsrisico's van luchtmissies, geluid, geur en externe veiligheidsrisico's.
Modal split	De verhouding van het aantal reizigerskilometers tussen auto, trein en bus (OV), fiets.
Monitoring	Het verzamelen van gegevens waarmee kan worden nagegaan of voortuitgang is geboekt bij het realiseren van de doelstellingen of normen van beleid
Multimodale infrastructuur	Het netwerk van wegen, railverbindingen en waterwegen dat onderling met elkaar is verbonden via trein- en busstations (personen) en overlaadstations (vrachtvervoer).
Netcongestie	De beschikbare transportcapaciteit van het elektriciteitsnet is onvoldoende, zodat de aanbieder de opgewekte elektriciteit niet kwijt kan en/of de afnemer de elektriciteit niet kan ontvangen
Nota Ruimte	De nota bevat de visie van de regering op de ruimtelijke ontwikkeling van Nederland, deze visie bindt alleen de nationale overheid
NOVEX	Nationale Omgevingsvisie Extra
NPLG	Nationaal Programma Landelijk Gebied
NRD	Notitie reikwijdte en detailniveau
OER	Omgevingseffectrapport
o.e.r.	Omgevingseffectrapportage (proces, procedure)
Omgevingseffectrapportage	De procedure van het opstellen en vaststellen van een OER met een focus op een bredere set van thema's, zoals gezondheid, klimaat en energie
Omgevingsprogramma	Een kerninstrument van de Omgevingswet waarin een samenhangend geheel van projecten, activiteiten en maatregelen is opgenomen met het doel om onderdelen van de fysieke leefomgeving (bv. natuur, water, gebieden) te beschermen, beheren, gebruiken en ontwikkelen
Omgevingsverordening	Een kerninstrument van de Omgevingswet waarin algemene regels van de provincie zijn opgenomen over het gebruik en beheer van de fysieke leefomgeving

Omgevingsvisie	Een kerninstrument van de Omgevingswet waarin een samenhangend strategisch plan is uitgewerkt over het gebruik en beheer van de fysieke leefomgeving voor de langere termijn.
Omgevingswet	De wet die regels stelt over de ontwikkeling en het beheer van de fysieke leefomgeving
Participatieladder	Een hiërarchie van vormen van participatie waarmee actieve burgers invloed kunnen uitoefenen op de inhoud van overheidsbeleid en de besluitvorming
Passende beoordeling	Een document waarin op een hoog detailniveau de gevolgen in beeld worden gebracht van ruimtelijke ontwikkelingen en activiteiten voor de staat van instandhouding van beschermde natuurgebieden en soorten.
PPLG	Provinciaal Programma Landelijk Gebied
Programma NOVEX	Het NOVEX-programma is een uitwerking van de Nationale Omgevingsvisie (NOVI) die moet resulteren in de Nota Ruimte. Het programma bestaat uit 22 nationale programma's die moeten zorgen voor meer samenhang in het ruimtelijk beleid
PS	Provinciale Staten, bevoegd gezag
Referentiesituatie	De huidige situatie en toekomstige ontwikkeling bij voortzetting van bestaand beleid t.b.v. het beoordelen van nieuwe beleidsontwikkelingen in MER/OER
Robuust natuurlijk fundament	Een flexibel en adaptief bodem- en watersysteem dat in staat is om klimaatveranderingen op te vangen ter bescherming van natuur en leefomgeving
Ruimtelijk arrangement	Een set aan wederkerige bestuurlijke afspraken tussen Rijk en provincie over de ruimtelijke inpassing en uitvoering van nationale opgaven
Ruimtelijke puzzel	De NOVEX-gebieden ondergaan grote ruimtelijke transitie waarvoor een apart ontwikkelingsperspectief nodig is. Het is een puzzel om deze gebieden duurzaam te ontwikkelen.
Ruimtelijke visievorming	Het proces om met behulp van kaartbeelden en verschillende scenario's of varianten ruimtelijke keuzes te verkennen en af te wegen.
Staat van de leefomgeving	Een beschrijving van de huidige situatie voor verschillende thema's die samenhangen met de fysieke leefomgeving, zoals wonen, natuur en biodiversiteit, klimaat en energie
Waterverordening	De regels van het waterschap over het gebruik en beheer van het grond- en oppervlaktewater

BIJLAGE 2: Literatuurlijst

- Informatiepunt leefomgeving – zes kerninstrumenten van de Omgevingswet
- Informatiepagina Commissie voor de mer (<https://www.commissiemer.nl/>)
- Omgevingsvisie FlevolandStraks;
- Tussenrapportage 'Leren van de Omgevingsvisie', (Lysias Advies, 2 februari 2022)
- Coalitieakkoord 'Toekomst voor het nieuwe land' 2023-2027
- Strategische Agenda Flevoland 'Over de brug komen'
- Ruimtelijk voorstel Flevoland
- Flevoland 2050. Een toekomst om naar te verlangen (de blik van wetenschappers)
- Flevolands Programma Landelijk Gebied
- Regionale Energie Strategie (RES) 1.0
- Tweede voortgangsrapportage Startnotitie Actualisatie Omgevingsvisie FlevolandStraks, maart 2023
- Monitor Omgevingsvisie FlevolandStraks 2023
- Monitor Waterprogramma
- Flevoland Monitor 2023 sociaaleconomisch (https://economicboardflevoland.nl/wp-content/uploads/2023/03/Economic-Board-Flevoland_Flevoland-Monitor-2023.pdf)
- www.FeitelijkFlevoland.nl