

**Onderwerp**

Beantwoording motie onderzoek afmeervoorzieningen

**Registratienummer**

2364608

**Datum**

29 januari 2019

**Afdeling/Bureau**

RE

**Kern mededeling:**

Provinciale Staten te informeren over de resultaten van een inventarisatie die gedaan is naar aanleiding van een motie voor onderzoek naar de mogelijkheden van het realiseren van afmeervoorzieningen en mogelijke vervolgacties.

**Openbaarheid**

Openbaar

Indien Provinciale Staten dit wenselijk acht, dan kan een uitwerking van de activiteiten met een inschatting van de benodigde inzet en middelen worden voorbereid door het college. Het geëigende moment om dit kenbaar te maken is de jaarlijkse actualisatie van het Programma Mobiliteit en Ruimte medio 2019.

**Portefeuillehouder**

J. de Reus

**Mededeling:**

In uw vergadering van 8 november 2017 is een motie (nr. 5) aangenomen waarin aan het college van Gedeputeerde Staten wordt verzocht om: *“Een onderzoek te doen naar de mogelijkheden van het realiseren van afmeervoorzieningen, in de nabijheid van recreatieve en/of economische activiteiten”*. Met deze mededeling wordt u op de hoogte gebracht van de afhandeling van deze motie.

**Lijst ingekomen stukken**

Provinciale Staten

Met het uitvoeren van de inventarisatie in 2018 is breder gekeken dan alleen het realiseren van afmeervoorzieningen. De inventarisatie was ook gericht op de kansen en mogelijkheden voor het verbeteren van de waterrecreatie in en langs de Flevolandse vaarten en de verbinding met de randmeren. In de bijlage bij deze mededeling (eDocs 2365146) zijn de resultaten verwoord.

Uit de gesprekken en analyses die zijn gemaakt komen de volgende inzichten naar voren:

- Er liggen behoorlijk veel (30) passantensteigers in de Flevolandse vaarten die redelijk gelijkelijk zijn verdeeld over het vaarwegennet.
- Sommige steigers liggen erg dicht bij elkaar of net op een locatie waarbij de vraag gesteld kan worden of er niet verplaatst of gesaneerd zou moeten worden.
- De indruk bestaat dat een aantal passantensteigers zeer beperkt wordt gebruikt. Er zijn (behoudens sluispassages) geen tellingen beschikbaar van het gebruik van de vaarwegen en het gebruik van de steigers op representatieve dagen (weekenden/feestdagen).
- Een aantal steigers is niet gelegen direct nabij een locatie waar iets te beleven is. Een deel van de passanten zoekt juist ook een rustige gelegen steiger.
- Langs provinciale vaarten in Flevoland is een aantal locaties aanwezig waar wel iets te beleven valt, maar waar geen passantensteiger is gesitueerd. Te denken valt aan de Zwolsevaart ter hoogte van het Waterloopbos en Netl, de Lage (Dwars)Vaart ter hoogte van het Hollandse Hout en de Oostvaardersplassen, de Larservaart ter hoogte van de A6 bij McDonalds, Kentucky Fried Chicken en Van der Valk (binnenkort), de Larservaart ter hoogte van pannenkoekenhuis Hans en Grietje en in de Hoge Vaart ter hoogte van de Kemp-haan. De passantensteigers zijn veelal wel gesitueerd in de nabijheid van het fietsknooppuntennetwerk, echter hebben niet altijd een goede directe verbinding met het fietspad.
- Flevolandse vaarten die relatief lang en recht zijn, bieden over het algemeen relatief weinig afwisseling. Er valt op dit moment beperkt iets te beleven behalve mooie natuur. ‘Bootjesmensen’ willen in het algemeen graag de horizon kunnen zien, een rondje kunnen varen of ergens naar toe varen waar

## Mededeling

Bladnummer

2

Registratienummer

2364608

iets te beleven is. Flevoland heeft daarin zeker wel potentie hoewel het nooit Friesland of Weerribben zal worden.

- Uit de gesprekken met diverse partijen blijkt dat er een aantal ontwikkelingen/initiatieven spelen:
  - de reguliere toervaart krimpt terwijl de 'kleine watersport', zoals (elektrische) sloepen, kanovaren en roeien groeiende is. Ook vissen wint aan populariteit.
  - Nieuwe vaarverbindingen in aanleg/ontwikkeling vanuit Noord-Holland naar de randmeren (overtoom in de Laak bij Bunschoten, vaarverbinding bij Naarden buiten de vesting naar het Gooimeer waardoor via opgewaardeerde Naardertrekvaart een nieuwe verbinding met de Vecht ontstaat) en de nieuwe vaarverbinding tussen de Hogevaart en Wolderwijd bij Zeewolde.
  - Initiatief vanuit Stichting Gastvrije Randmeren om meer de verbinding vanaf randmeren met (binnendijks) Almere en Zeewolde te zoeken, het onderzoeken van aansluitmogelijkheden op sloepennetwerk Noord-Holland.
  - Initiatief vanuit gemeente Almere om het recreatief varen naar een hoger plan te tillen.
  - Er varen veel schepen langs Flevoland waarbij het de uitdaging is om ook deze groep te verleiden binnendijks te komen.
- Gezien de ontwikkelingen en initiatieven zijn de meest interessante gebieden Almere/Zeewolde (tot en met de sluis Blauwe Dromer) en de omgeving Zwolsevaart/Waterloopkundig bos.
- Er was enkele jaren geleden een initiatief van de gezamenlijke roeiverenigingen voor een zogenaamde regionale blauwe route met een netwerk van opstap/wisselvoorzieningen. Dit initiatief stagneert.
- De toeristische informatievoorziening om zich als passant te kunnen oriënteren op de omgeving is beperkt. Bestaande fysieke informatie is gedateerd. Passanten hebben moeite met de wachttijden bij bruggen en sluisen (soms tot een uur) en ook met de informatievoorziening over de bediening van een object nadat de aanvraag hiervoor is gedaan.

Naar aanleiding van de resultaten van de inventarisatie kan een aantal mogelijke uitwerkingsactiviteiten/sporen worden gedefinieerd:

- Meer inzicht ontwikkelen in het gebruik van vaarwegen/steigers door jaarlijks tellingen te doen op representatieve drukke dagen.
- Aansluiten bij en samenwerken met partijen die ambitie/initiatieven hebben zoals gemeente Almere en Stichting Gastvrije Randmeren. Het gaat dan om verbinden van het Gooi/randmeren met Almere/Zeewolde, mogelijkheden voor een vaarknooppuntennetwerk. Daarnaast het gebied Zwolsevaart/waterloopbos.
- Bij het bepalen van interessante nieuwe steigerlocaties in eerste instantie te richten op de genoemde gebieden.
- Onderzoeken van de mogelijkheden voor het saneren of verplaatsen van steigers. Hierbij ook kijken naar aanmeervoorzieningen van derden.
- Verbeteren van het gastvrijheidsgevoel voor passanten (wachttijden, informatievoorziening wachttijden/bezienswaardigheden). Hiervoor is in het groot onderhoud bruggen en sluisen al een aanzet gegeven.
- Het succes om een impuls te kunnen geven aan het verbeteren van de waterrecreatie in en langs de Flevolandse vaarten zal in belangrijke mate afhankelijk zijn van de samenwerking met diverse betrokken partijen (overheden en bedrijfsleven) in en buiten Flevoland en de bereidheid om dit te willen concretiseren op basis van behoefte/vraag. Uit de gesprekken met diverse betrokken partijen is gebleken dat die er volop zijn en veel van deze initiatieven en ideeën ook prima doorontwikkeld en geïmplementeerd kunnen worden in het Flevolandse vaarwegennet.
- Flevoland zal op het gebied van recreatief varen niet het kwaliteitsniveau van bijvoorbeeld Friesland of de Weerribben kunnen evenaren. Toch heeft Flevoland wel het nodige te bieden en zijn er voldoende mogelijkheden om het recreatief varen en de waterrecreatie een impuls te

## Mededeling

Bladnummer

3

Registratienummer

2364608

geven. Daarvoor zijn dan ook concrete aanknopingspunten verwoord in het beleidsplan Recreatie en Toerisme, het Programma Mobiliteit en Ruimte, de Sportnota van Flevoland en in de Omgevingsvisie in de thema's 'Verhaal van Flevoland' en 'Regionale kracht'.

### Bijlagen

Naam bijlage:	eDocs nummer:	Openbaar in de zin van de WOB (ja/nee aangeven)
Notitie inventarisatie afmeervoorzieningen	2365146	Ja

### Ter inzage in de leeskamer

Naam bijlage:	eDocs nummer:	Openbaar in de zin van de WOB (ja/nee aangeven)
		Tot 15-01-2019



Registratienummer:  
2365146

Datum  
15 januari 2019

Aan  
GS/PS

Afdeling  
BDO

Van  
A. Turkstra / B.J. Tabak

Doorkiesnummer  
06-23182006

Betreft  
Notitie inventarisatie afmeervoorzieningen

Afschrift

---

Opmerkingen

### Inleiding

Bij de behandeling van de programmabegroting 2018 op 8 november 2017 is door de PVV een motie (nr 5) ingediend (e-docs: 2169431) die Statenbreed is gesteund:

#### *Constaterende dat:*

- *De provincie Flevoland op- en aan het water, diverse afmeervoorzieningen heeft gerealiseerd.*
- *Deze binnendijks niet in de nabijheid van recreatieve en/of economische activiteiten zijn gelegen.*
- *Recreatieve vaarweggebruikers, hierdoor geen gebruik kunnen maken van deze mogelijkheden.*
- *De Flevolandse economie hierdoor een positieve impuls mist en tevens bestedingen misloopt.*

#### *Overwegende dat:*

- *De vrijetijdssector voor Flevoland een niet te onderschatten banenmotor is.*
- *Kruisbestuiving een van de ambities is van het Beleidsplan Recreatie & Toerisme Flevoland*

#### *Verzoeken het College:*

- *Een onderzoek te doen naar de mogelijkheden van het realiseren van afmeervoorzieningen, in de nabijheid van recreatieve en/of economische activiteiten.*

De motie is opgepakt en er is in 2019 een eerste globale inventarisatie uitgevoerd. De bevindingen hiervan leveren nieuwe inzichten op, maar ook vragen waarbij het van belang is om hierin richting en focus te bepalen.

### Beleidsmatige kader/context

#### Aanknopingspunten in het beleidsplan Recreatie en Toerisme:

- Strategisch: Het genereren van meer bezoekers en bestedingen door het unieke en onderscheidende karakter van Flevoland beter te benutten, uit te dragen en beleefbaar te maken.
- Programmatisch (programmaliijn 3): Routeontwikkeling. Doel: Het ontwikkelen van recreatieve thematische routes. Biedt kansen om plekken en voorzieningen te verbinden, om beleving toe te voegen aan het 'binnenland' van onze polder en om samenwerking tussen ondernemers te bevorderen. Relatie met mobiliteitsbeleid: inzet op auto- en OV-bereikbaarheid, fietsnetwerk, bebording, TOP's, pleisterplaatsen en aantrekkelijke vaarwegen.

- Het beleidsplan zet in op de Factoren van vrijetijdsbeleving met in volgorde van belangrijkheid:
  1. Het aanbod moet voldoende bekend zijn.
  2. Er moet wat te beleven zijn.
  3. De bestemming moet goed bereikbaar zijn.
  4. Er moet voldoende aanbod beschikbaar zijn.
  5. Het geleverde product moet betaalbaar zijn.Het beleidsplan zet voornamelijk in op de eerste 2 punten.

### Actualisatie Sportnota Provincie Flevoland:

- Bewegvriendelijke omgeving/openbare ruimte.
- Doelstelling: een Flevolandse bevolking die meer beweegt en sport in de openbare ruimte. Een stijging van 2% van het aantal oever en waterrecreanten in Flevoland.

### Aanknopingspunten Programma Mobiliteit en Ruimte:

- In het programma mobiliteit en ruimte is 'aantrekkelijke vaarwegen' als één van de thema's benoemd.
- Daarbinnen is als één van de subdoelen benoemd: 'het vaarwegennetwerk meer verbinden met andere netwerken/modaliteiten en voorzieningen'. Hierbij zijn twee voor dit onderwerp relevante activiteiten benoemd.
  - Van de huidige afmeervoorzieningen onderzoeken we in samenwerking met relevante partijen hoe deze nu zijn aangesloten op het wandel- en fietsnetwerk en doen indien noodzakelijk gezamenlijke verbetervoorstellen.
  - We peilen bij ondernemers/Recron/attracties welke behoefte er is aan verbinding van vaarvoorzieningen met attracties en welke locaties kansrijk zijn.

### Aansluiting thema's Omgevingsvisie:

- Verhaal van Flevoland.
- Regionale kracht (blauw groene slinger).

## Onderzoeksvragen en inventarisatie

De volgende onderzoeksvragen zijn geformuleerd:

- Hoe is de 'dekking' van de bestaande afmeervoorzieningen in Flevoland met name daar waar het gaat om de nabijheid van recreatieve en/of economische activiteiten. Het gaat om fietsen (aanzienlijke groep vaarders heeft fietsen aan boord) en wandelen. Zitten hierin leemtes?
- Hoe is de aanhaking van deze afmeervoorzieningen op fiets/wandelnetwerken en de 'verbinding' met attracties?
- Welke ontwikkelingen, toekomstperspectief en trends zijn er in de vaarmarkt en wat betekent dit voor Flevoland?
- Welke ontwikkelingen zijn er bij andere partijen in en rondom de provincie Flevoland?
- Welke concrete ambities en initiatieven zijn er bekend?
- Welke conclusies kunnen we trekken op basis van de inventarisatie (wat is het huidige beeld) en waar liggen de kansen in Flevoland ten aanzien van waterrecreatie en welke focus in doorontwikkeling van beleid, uitvoering en beheer is daarvoor nodig als het gaat om het vervolg van de uitvoering van de motie?

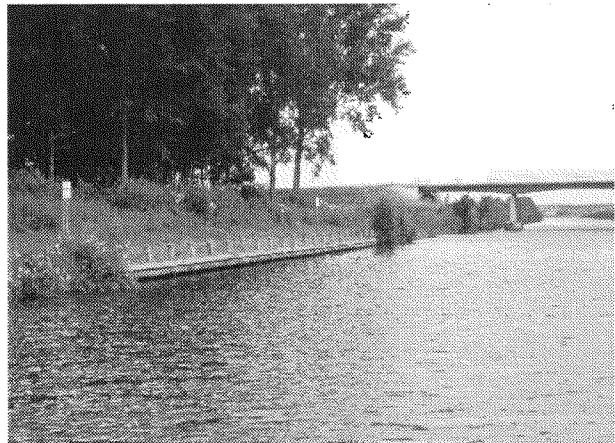


foto 1: passantensteiger 'De Nabbert' in de Hoge Vaart.

Om antwoord te kunnen geven op de vragen zijn er een aantal inventariserende acties uitgevoerd.

- Er zijn een aantal vaartochten gemaakt waarbij de bestaande passantensteigers, wachtsteigers en overige afmeervoorzieningen en de ligging hiervan in de provinciale vaarten zijn geïnventariseerd. Daarbij is ook gekeken naar de aansluiting op het fiets(knooppunten)netwerk, wandelnetwerk en de eventueel bereikbare attractiepunten in de omgeving. Het was ook een 'belevingsvaartocht'.
- Ontwikkelingen en belangrijke trends in de markt van waterrecreatie zijn geïnventariseerd.
- Er zijn gesprekken gevoerd over waterrecreatie met diverse partijen onder andere:
  - Gemeente Almere.
  - Gemeente Zeewolde.
  - Gebiedscoöporatie Gastvrije Randmeren.
  - Recreatieschap De Marrekrite in Friesland.
- Analyse van diverse rapportages (onder andere gebruikerstevredenheidsonderzoek recreatievaart 2016, onderzoek passantensteigers 2005 door stichting Waterrecreatie en groslijst projecten en ideeën stichting Gastvrije Randmeren).
- In het zomerseizoen is op doordeweekse dagen door toezichthouders van de provincie steekproefsgewijs het aantal aangemeerde vaartuigen aan passantensteigers geteld.

**Belangrijk aandachtspunt:** Er is in eerste instantie wat breder gekeken dan alleen specifiek naar afmeervoorzieningen en ook breder dan alleen de toervaart. De focus lag daarbij op de binnendijkse wateren, dus vooral de vaarten in de NOP en in het zuidelijk en oostelijke deel van Flevoland.

## Resultaten inventarisatie

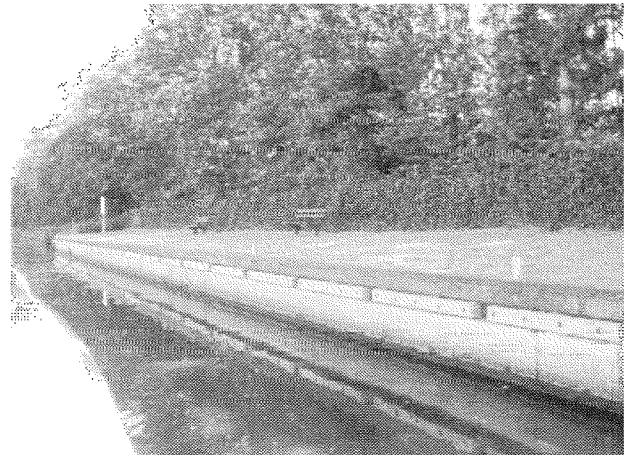
Uit deze inventarisatie zijn de volgende zaken naar voren gekomen:

- In de provinciale vaarten zijn in totaal ongeveer 30 passantensteigers aanwezig (zie bijlage) in eigendom en beheer van de provincie Flevoland. Deze liggen behoorlijk gelijkmatig verspreid over het provinciale vaarwegennet met uitzondering van een aantal locaties.
- Als het fietsknooppuntennetwerk over het netwerk van provinciale passantensteigers wordt gelegd blijkt dat vrijwel al deze steigers gelegen zijn aan het fietsknooppuntennetwerk. Overigens is er niet altijd sprake van een directe verbinding met de passantensteigers.
- Ten aanzien van de mogelijkheden voor extra steigers op de toeristisch recreatieve attractiepunten die gelegen zijn direct aan vaarwegen zijn er nog de nodige potentiële locaties denkbaar, bijvoorbeeld:
  - Noordoostpolder:
    - In de Urkervaart ter hoogte van Urk (Urk/gemaal).
    - In de Zwolsevaart ter hoogte van het Waterloopbos.
    - In de Zwolsevaart ter hoogte van Netl.
  - Oostelijk Flevoland:
    - In de Lage Dwarsvaart ter hoogte van de poort naar de Oostvaardersplassen.
    - In de Larsevaart/Lagevaart ter hoogte van MacDonalds en het nog te bouwen Van der Valk.
    - In de Lagevaart ter hoogte van Pannekoekenhuis Hans en Grietje.
  - Zuidelijk Flevoland:
    - In de Hogevaart ter hoogte van de Kempmaan.
    - In de Lagevaart ter hoogte van de Oostvaardersplassen/Grote Praambult.
- Er liggen kansen voor het aansluiten bij TOPS die in de omgeving van vaarwegen zijn gepland, bijvoorbeeld Waterloopbos, Oostvaardersplassen, Camping de Parel/Horsterbos, diverse locaties randmeren. Hiermee kunnen mogelijk netwerken aan elkaar worden gekoppeld waarmee een betere aansluiting ontstaat met voorzieningen/attracties.
- Er zijn steigers waarvan je je af kunt vragen of ze wel op de goede plek liggen. Het zou beter zijn ze te verplaatsen naar de overzijde of iets verderop (bijvoorbeeld passantensteiger Lemmerseveert ter hoogte van het Natuurpark bij Lelystad).

- Er zijn steigers die erg dicht bij elkaar in de buurt liggen (Provinciaal en/of gemeentelijk) waarbij je kunt afvragen of deze niet deels kunnen worden gesaneerd (bijvoorbeeld in de buurt van Biddinghuizen/Dronten).
- Er is bij de steigers veelal geen fysieke informatievoorziening over wat er in de omgeving te beleven is! En ook ontbreekt actieve promotie via internet.
- Ontwikkelingen en trends:
  - Er is sprake van een krimpende markt voor wat betreft de pleziervaart.
  - Minder botenbezit, meer behoefte aan huren, dagje/weekend weg. In Flevoland zijn er nog maar weinig ondernemers die hierop inspringen.
  - Ontwikkeling sloepennetwerken (Gooi/Noord-Holland) en e-sloepvaren. Deze sloepennetwerken zijn nog niet in Flevoland en verhuur/bezit van e-sloepen is in Flevoland nog heel minimaal.
  - De omvang van de traditionele recreatievaart met kajuitjachten neemt niet toe maar eerder af.
  - Toename kleine watersport (sloepvaren, roeien/kanoën, suppen).
  - De omvang van de beroepsvaart (met name de Noordoostpolder) neemt af en de verwachting is dat deze in de toekomst nog maar marginaal zal zijn. Dit biedt ruimte voor de recreatievaart daar waar het gaat om medegebruik van wachtsteigers bij objecten (bruggen en sluizen) die gezien hun lengte primair bestemd zijn/waren voor de beroepsvaart en waar het verboden is om aan te meren. Het lijkt mogelijk om de wachtsteigers bij bruggen en sluizen ook gedeeltelijk te laten gebruiken als passantensteiger. Dit kan zonder of met minimale aanpassingen. Misschien niet 3x24 uur, maar mogelijk iets korter en niet schippers te verbieden om hier af te meren. Immers veel van deze steigers zijn juist gelegen bij aantrekkelijke locaties, kernen en attracties. Hierbij wordt opgemerkt dat veel van de bestaande wachtsteigers bij provinciale objecten gesaneerd gaat worden in het kader van het groot onderhoud aan bruggen en sluizen. Dit met uitzondering van de wachtsteigers die in het recente verleden vernieuwd zijn en de wachtsteigers met een monumentale waarde (met name in de NOP).
- Behalve de provinciale passantensteigers en wachtsteigers bij provinciale bruggen en sluizen zijn er ook nog behoorlijk veel overige afmeervoorzieningen zoals gemeentelijke passantensteigers, oude loswallen, gemeentelijke bruggen, (natuurlijke) visplekken en overige (veelal particuliere) locaties. Echter, het integrale beeld en de samenhang ontbreekt, evenals de afstemming tussen partijen over het gebruik en met name ook het beheer en onderhoud. Dit terwijl hier meer uit te halen valt als wordt samengewerkt en meer winst kan worden behaald in het aanbod, de dekking en de aantrekkelijkheid van Flevoland als vaar- en verblijfsprovincie.
- Resultaten vaarwegbelevingsonderzoek:
  - In de top 5 (zeer) ontevreden: Voorzieningen vaarweg, Informatie over wachttijden, (onverwachte) stremmingen.
  - Voor 'kwaliteit' scoort Flevoland met 79% lager dan gemiddeld (87%), het betreft hier mee specifiek de belevingskwaliteit.
  - Voor Marifoon scoort Flevoland flink later dan gemiddeld (59% tov 72%).
- In 2016 is er een Initiatief ingediend door 3 gezamenlijk roeiverenigingen voor een zogenaamde blauwe route met netwerk van opstap- en wisselvoorzieningen.
- Gebruik vaarwegen/passantensteigers:
  - In het zomerseizoen is op doordeweekse dagen het aantal afgemeerde schepen bij de steigers geteld. Bij 10 steigers lagen gemiddeld 1 of minder schepen. Bij 8 steigers gemiddeld tussen 1 a 2 schepen. Op 9 steigers lagen meer dan 2 schepen (tussen de 2 en 8 schepen). Op basis hiervan kan worden geconstateerd dat de gemiddelde bezetting op de getelde dagen laag is.

Uit de gesprekken met diverse partijen komt het volgende naar voren:

- Gemeente Almere:
  - De gemeente laat onderzoek doen hoe de ontwikkeling van Waterrecreatie in Almere naar een hoger plan kan worden getild. Tot voor kort had het onderwerp een lage prioriteit. In 2018 heeft de gemeente echter besloten om de waterrecreatie een impuls te willen geven te beginnen met een inventariserend/verkenkend onderzoek.
- Gemeente Zeewolde:
  - 'De basis op orde' als uitgangspunt voor de waterrecreatie waarbij Zeewolde aansluiting zoekt bij het ambitieniveau van de Gebiedscoöperatie Gastvrije Randmeren.
  - Spin off nieuwe sluis Wolderwijd met verbinding blauwe diamant tussen Hogevaart en Wolderwijd.
  - Het gemeentelijk gebied biedt nieuwe mogelijkheden om een rondje te varen via de blauwe Dromer en Hogevaart.
  - Idee/wens om grote afmeer-voorzieningen bij voorkeur in te wisselen voor 'picknickspots' t.b.v. kleine watersport en vissen.
- Marrekrite Friesland (Recreatieschap):
  - Ook in Friesland is sprake van krimp toervaart en verschuiving naar andere vaartuigen, o.a. (e)-sloepen, nog geen echt netwerk, wel veel mogelijkheden om rondjes te varen en veel verhuurlocaties van sloepen en ook e-sloepen, onder andere Greenjoy Boat Rental en Happy Whale.
  - Marrekrite telt 1x per jaar alle recreatiescheepvaart op pinksterzondag met vliegtuig op basis van (Ca. 1500 luchtfoto's). Kosten inclusief analyse en rapportage, 4000 euro per jaar.
  - Marrekrite is het aantal steigers flink aan het saneren.
  - Belangrijk mogelijkheid om rondjes/routes te varen. Verhaal/beleving en uitstraling van gastvrijheid is cruciaal.
  - Marrekrite maakt veel gebruik van de zogenaamde Marboei (fries voor meerboei). een trekanker met een boei waaraan afgemeerd kan worden. Mogelijk geschikte locaties in Flevoland (b.v. randmeren, Natuurpark/Larservaart, Weerwater, Bovenwater, plas bij de Trekvaart/Trekweg).
- Gebiedscoöperatie Gastvrije Randmeren:
  - De stichting heeft een uitvoeringsagenda recreatieontwikkeling Randmeren opgesteld met allerlei initiatieven om in het randmerengebied het recreatief varen aantrekkelijker te maken. Samen kijken waar we elkaar kunnen versterken. Mogelijke onderwerpen en aanknopingspunten zijn:
    - Recreatief gebruik van schouwpaden langs vaarwegen.
    - Kansen lokale meekoppelinitiatieven aan project groot onderhoud bruggen/sluizen.
    - Verbeteren van de verbinding randmeren Kemphaan over land en via het water.
    - Ideeën voor een vaarwegknooppuntennetwerk met knooppunten die ook gelegen zijn in Flevolandse wateren. Er zullen enkele nieuwe verbindingen naar de randmeren gerealiseerd (Laak, Eem, Naarden) worden die extra kansen bieden om het nieuwe land varend op het oude land aan te sluiten.



*foto 2: Passantensteiger Buitenweek in de Lemstervaart. Dit betreft een voormalige loswal.*

Uit de gesprekken komen genoeg aanknopingspunten naar voren ten aanzien van zogenoemde 'quick-wins' en koppelkansen. Een aantal daarvan zijn:

- Uit de vaartochten en de contacten met andere schippers blijkt dat veel mensen moeite hebben met de informatievoorziening rondom de bediening van bruggen en sluisen. Het gaat dan met name om de terugkoppeling van de oproep.



- **Bedieningstijden:** De bedieningstijden op zaterdag/zondag in het vaarseizoen is verlengd van 19 uur tot 22 uur. Het blijkt dat deze verlenging duidelijk in een behoefte voorziet. Het is de bedoeling dit te continueren.
- **Wachttijden:** De indruk bestaat dat er op bepaalde momenten in de zomerperiode flinke wachttijden voor de sluisen zijn. Beleidsmatig is vastgelegd dat de maximale wachttijd voor een brug/sluis een uur mag zijn. Dat is niet echt gastvrij te noemen. In het strategisch Uitvoeringsprogramma van afdeling Infra is benoemd dat gekeken wordt naar extra personele inzet op piekdagen.

## Conclusies en aanbevelingen

- Flevolandse vaarten bieden weinig afwisseling, er valt op dit moment behalve mooie natuur nog beperkt iets te beleven. 'Bootjesmensen' willen in het algemeen graag ook de horizon kunnen zien, een rondje kunnen varen of ergens naar toe varen waar iets is te beleven.
  - Er zijn wel deelgebieden aan te wijzen waar concentratie van belevingsaspecten te vinden zijn en energie is voor verdere recreatieve ontwikkeling.
  - Toch heeft Flevoland wel het een en ander te bieden hoewel qua omvang nooit Friesland of Weerribben zullen worden. Daarvoor is het wenselijk om te focussen en de energie bij voorkeur te steken in deze deelgebieden.
  - Er zijn kansen om aan te sluiten op en gebruik te maken van omringende toeristisch-recreatieve sterke en bekende regio's zoals de Veluwe, het Friese Merengebied en Nationaal Park Weerribben-Wieden en van regio's waar nu energie zit zoals de Randmeren om de verbinding met binnendijs Flevoland te zoeken.
  - De locaties, het aantal en de soort aanlegsteigers (nieuw, in stand te houden dan wel te verplaatsen) zou altijd gecombineerd moeten gaan met toevoeging van andere voorzieningen zoals ontsluitingen naar attracties, horeca en belevingspunten en door voorzieningen die de vindbaarheid van deze belevingslocaties bevordert. Hierbij kan het instellen van een vaarknooppuntennetwerk mede drager worden van die ontwikkeling en leiden tot aanvullende investeringen door de markt, bijvoorbeeld van sloepenverhuurders.
  - Aanbevolen wordt om te richten op die deelgebieden waar de meeste potentie is qua gebiedsontwikkeling en waar andere partijen ook actief zijn en ambities hebben of gebieden/locaties waar iets te beleven is in combinatie met waterrecreatie, een meer integrale benadering op deelgebiedsniveau. Dit spoort ook met het overzicht met gebiedskarakteristieken uit het beleidsplan Toerisme/recreatie die als bijlage 1 bij deze notitie is bijgevoegd.
    - Almere (stad en omgeving, relatie met randmeren en 't Gooi).
    - Zeewolde (route nieuwe sluis blauwe diamant, Blauwe Dromer).
    - Omgeving Kraggenburg/Voorsterbos.
    - Omgeving Kampen/Revesluis.
- Voorgesteld wordt dit verder te onderzoeken met deze partijen hoe dit concreet kan worden gemaakt.
- In geval van individuele ondernemers langs het vaarwegennet moet er een duidelijke vraag zijn vanuit individuele ondernemers en is realisatie van een steiger in principe voor rekening van de initiatiefnemer. Belangrijk onderwerp is wie eigenaar wordt van de steiger. Kan dit de ondernemer zijn of is dit de Provincie? Wie doet het onderhoud (groot onderhoud en dagelijks onderhoud). De verwachting is dat het gevolg van de ontwikkeling in de genoemde gebieden de interesse van deze ondernemers vanzelf wordt gewerkt (bijvoorbeeld pannenkoekenrestaurant Hans en Grietje).
  - Naast het onderwerp passantensteigers is essentieel dat we ons daarnaast ook richten op:
    - Verbeteren van de gastvrijheid. Dit gaat om het verbeteren van de informatievoorziening rondom onder andere de procedure van schutten/brugopeningen en daar waar sprake is van wachttijden terugdringen tot een acceptabel niveau. Inmiddels zijn hierover in het concept Strategisch Uitvoeringsprogramma van de afdeling Infrastructuur ook acties opgenomen gericht op extra bedieningscapaciteit in drukke periodes in het vaarseizoen.

## Notitie

*Bladnummer*

7

- Het verder ontwikkelen van 'beleving'.
- Bekendheid geven aan wat er, gericht op de vaarweggebruiker, in de omgeving is te doen en te beleven (bijvoorbeeld informatievoorziening vanuit 'Visit Flevoland').
- Het realiseren van voorzieningen op en langs vaarwegen is eigenlijk onderdeel van een bredere totaalopgave die vraagt om een meer programmatische aanpak.
- Richten op het samenwerken met en faciliteren van de ontwikkeling van de kleine watersport die ook gebruik maken van aanmeervoorzieningen (roeien, kanoën). Het lopende initiatief van de roeiverenigingen voor een blauwe route in samenwerking met andere partijen oppakken. Een deel van de kanovaarders zoekt juist de haarvaten van het netwerk op. Zoeken naar deelgebieden waar potenties zijn voor de ontwikkeling van een kanonetwerk (b.v. Horsterwold in samenwerking met Staatsbosbeheer).
- Jaarlijks tellingen uit gaan voeren op een drukke seizoensdag (naar voorbeeld van recreatieschap Marrekrite in Friesland die dat jaarlijks op pinksterzondag doen) om op die manier het gebruik van de vaarwegen en de steigers goed in beeld te krijgen en te kunnen monitoren.

**Billage 1: gebiedskarakteristieken. beleidsplan Recreatie en Toerisme**

**Gebiedskarakteristieken**

^ Natuurgebied\*

1^ Landschapskunst

'f Attractië

**Q {Wereld}erfgoed/rijksmonument)\***

**Museum**

**Vaargebied**

**Strand**

M

M

M

M

M

M'

4

4